

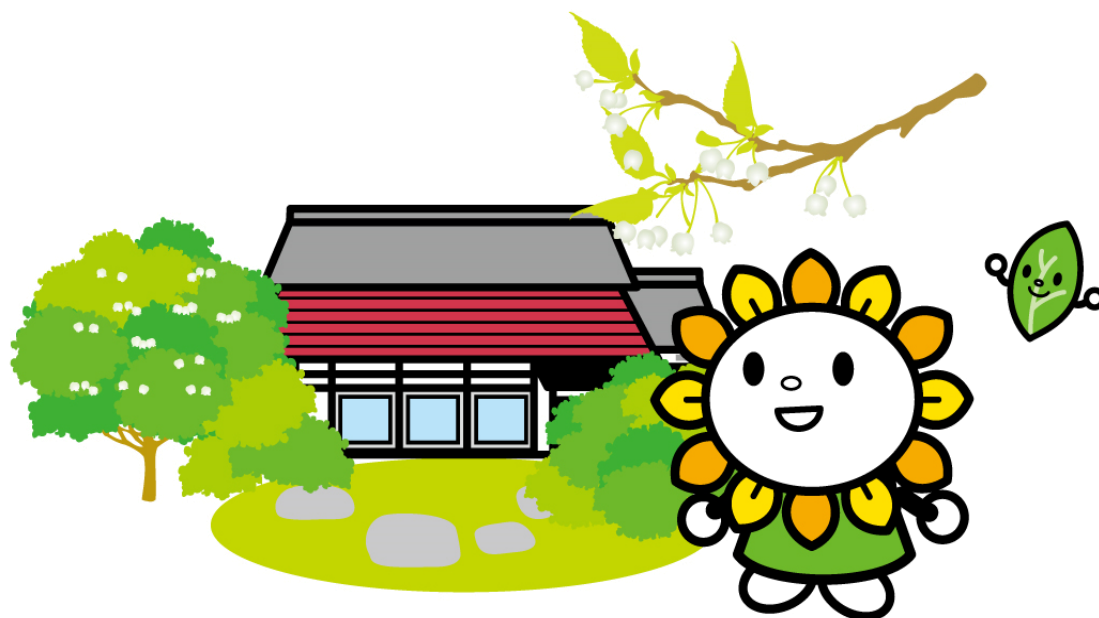
令和4年度 児童クラブ利用申込受付のご案内

<一斉申込>

受付期間：11月22日（月）から12月10日（金）まで
（土・日・祝日を除く）

受付時間：午前8時30分から午後5時15分まで
（12月8日（水）は午後7時30分まで受付）

受付場所：市役所こども課窓口（郵送可）
各児童クラブ（利用中の方のみ）



～注意事項～

- ① 受付の際、提出書類に不足や不備がある場合は書類をご返却します。期間内に再度ご提出をお願いします。
- ② 受付期間後も申込は受け付けますが、期間内の申込が優先されます。
- ③ 新型コロナウイルス感染症拡大防止のため、郵送による提出も受け付けます。
（詳細については、内面をご覧ください。）
- ④ 申込後、就労状況等に変更がある場合は市役所こども課へご連絡ください。

【問い合わせ】

尾張旭市役所こども子育て部こども課

電話 0561-76-8146（直通）

0561-53-2111（代表）

内線 476

1. 児童クラブとは

児童の保護者（満65歳未満の同居の親族を含む）が就労等により、留守家庭となる児童の健全な育成、指導に資するため、適切なあそびと生活の場を与えて活動を行う事業です。

2. 対象児童

市内に住所を有し、小学校1年生から6年生までの児童で、保護者（満65歳未満の同居の親族を含む）が次のいずれかに該当する児童です。

- (1) 昼間居宅外等において1日につき4時間以上（平日においては、午後1時から午後3時までの時間帯を含む）、かつ月13日以上の就労を常態にしていること。
- (2) 疾病又は心身の障害の状態にあること。
- (3) 同居の親族を常時介護していること。
- (4) その他 上記以外に明らかに児童の養育が困難な家庭

3. 一斉申込について

- (1) 一斉申込ができる方
 - ・ 令和4年4月1日から30日までの間から一年通して利用を希望される場合（4月末までに転入予定のかたは、小学校区が決まっている場合はお申し込みいただけます。）
 - ・ 令和4年度中に育児休業が明け、復帰日から利用を希望される場合

(2) 受付期間について

受付場所	受付期間	その他
市役所 こども課 窓口	令和3年11月22日（月）から 令和3年12月10日（金）まで （土・日・祝日を除く）	午前8時30分から 午後5時15分まで ※ 12月8日（水）は 午後7時30分まで受付
児童クラブ	令和3年11月22日（月）から 令和3年12月10日（金）まで （児童クラブ開所時間のみ受付）	<u>申込時点で児童クラブに入所している児童及びその弟妹のみ、当該児童クラブにて受付</u>
郵送	令和3年11月22日（月）から <u>令和3年12月8日（水）まで</u> 【当日消印有効】	〒488-8666 尾張旭市東大道町原田2600-1 尾張旭市役所こども課こども係 宛

※ 受付期間を過ぎてもお申し込みいただけますが、上記期間内の申込が優先されます。

(3) 書類の確認等について

- ・ 書類に不備があった場合には、受付ができません。この冊子をよく読んで不備のないように提出してください。（とくに郵送や児童クラブに申込をされるかたは注意してください。）
- ・ 書類の不備があった場合や内容確認のため、こども課から電話連絡をする場合があります。申請書に記入する連絡先は日中繋がりやすい番号をご記入ください。

(4) 入所決定について

就労状況や家族状況等により入所審査を行い、利用の決定は承認の可否に関わらず、2月上旬に郵送で通知いたします。なお、定員を超える等、申込状況によっては、希望日から児童クラブをご利用いただけない場合があります。

※ 入所決定後、関係機関や保護者の方へお子様の様子について伺う場合があります。

4. 児童クラブ所在地等

名 称	所 在 地	電 話
旭丘児童クラブ	大久手町上切戸 117-1 (旭丘小学校内)	54-7773
本地ヶ原児童クラブ	南新町中畑 252 (本地原小学校内)	52 - 5544
瑞鳳児童クラブ *	大塚町 2-10-3 (瑞鳳児童館内)	052 - 776 - 5060
渋川児童クラブ *	渋川町 1-6-1 (渋川児童館内)	51 - 1919
白鳳児童クラブ	白鳳町 1-12 (白鳳小学校内)	53 - 8400
城山児童クラブ	城山町城山 13-1 (城山小学校内)	53 - 6501
三郷児童クラブ *	瀬戸川町 1-122 (三郷小学校内)	51 - 3352
旭児童クラブ	西の野町 5-1 (旭小学校内)	53 - 2230
東栄児童クラブ	東栄町 3-5-1 (東栄小学校内)	53 - 2977

* . . . 株式会社日本保育サービスが運営

5. 利用時間

- (1) 月曜日から金曜日 (下校時間から午後6時までに迎え)
 - (2) 土曜日 (午前7時30分から午後6時までに迎え)
 - (3) 長期休業日及び学校休業日 (午前7時30分から午後6時までに迎え)
- ※ 本地ヶ原・瑞鳳・渋川・三郷児童クラブは午後7時まで延長可
※ 上記時間までにお迎えに来られない場合は、児童クラブの利用はできません。

6. 休業日

- (1) 日曜日
- (2) 国民の祝日に関する法律に規定する休日
- (3) 12月29日から翌年1月3日まで

7. 育成料

月額6,000円(8月は月額9,000円)

ただし、本地ヶ原・瑞鳳・渋川・三郷児童クラブで午後7時まで利用する場合は、

月額7,000円(8月は月額10,000円)

次のいずれかに該当する場合は、申請により育成料を2分の1の額とします。

- (1) 母子・父子世帯で、かつ市町村民税非課税世帯の児童
- (2) 同一世帯で2人以上の児童が同時に利用する場合の2人目以降の児童
- (3) 同一世帯で18歳未満の児童のうち3番目以降の児童

ただし、保護者が生活保護を受けているときは、育成料を全額免除します。

8. おやつ・教材費

月額2,500円程度(各保護者が、それぞれの規約に沿って集金します。)

※ アレルギー対応が必要な場合は、入所時に医師の指示書(コピー可)が必要です。

9. 損害保険料

年間810円(新規入所者及び新1年生の方は、入所説明会時に集金します。)

※ 現在児童クラブを利用している方は、保護者会(日程等は、入所決定通知とともに後日通知します)にてお支払いください。

10. 申込に必要な書類

利用要件により、必要書類は異なります。別紙「令和4年度児童クラブ利用申込に必要なもの」を参照ください。

※ 令和4年度の保育所等利用申込をされる方は、保育所等申込時添付の就労証明書の写しで申込可とします。

11. 入所説明会

新規入所及び新1年生の方を対象に、下記のとおり入所説明会を行います。
入所するクラブの説明会に、**必ず参加してください。**（お子さんの参加は必要ありません）

ク ラ ブ 名	日にち	時間	説明会場
旭丘児童クラブ	3月4日（金）	午後4時～	スカイワードあさひ （5階 くすのきホールB）
本地ヶ原児童クラブ	3月3日（木）		スカイワードあさひ （5階 くすのきホールA）
瑞鳳児童クラブ	3月4日（金）		瑞鳳公民館 （1階 集会室）
渋川児童クラブ	3月4日（金）		渋川公民館 （2階 集会室）
白鳳児童クラブ	3月4日（金）		スカイワードあさひ （5階 くすのきホールA）
城山児童クラブ	3月1日（火）		平子公民館 （2階 集会室）
三郷児童クラブ	3月3日（木）		東部市民センター （2階 ふれあいホール）
旭児童クラブ	3月3日（木）		中央公民館 （301会議室）
東栄児童クラブ	3月1日（火）		藤池公民館 （2階 集会室）

- ・ 入所するクラブの説明会に参加できない場合は、他のクラブの説明会に出席できるよ
う調整を行いますので、市役所こども課へ必ずご連絡ください。
- ・ 兄姉に児童クラブ利用経験がある場合でも、令和4年度に入所する児童が初めて児童
クラブを利用する場合には、説明会の出席が必要です。
- ・ 説明会に出席いただけない場合、入所をお断りさせていただくことがあります。

12. 随時申込について

年度途中から利用を希望される場合は、随時申込を受け付けます。

※ 学校長期休業中の利用申込を除く。

受付場所	受付について	その他
市役所 こども課 窓 口	利用開始希望日の5か月前の初日から随時 （土・日・祝日を除く） ※午後8時30分から午後5時15分まで	※ 原則、 利用開始前月の 10日まで にお申し込み ください。

※ 原則、先着順で入所決定の審査をします。

※ 児童クラブの定員を超過している場合等、希望日からご案内できないことがありま
す。

13. 学校長期休業中（夏休み等）の利用について

小学校の長期休業日（夏休み等）のみの利用は、各クラブの通年の定員に余裕がある場合
のみ、入所受付を行います。

利用を希望される場合は、市役所こども課に児童クラブの空き状況を事前にご確認いた
だき、必要書類（利用申請書、就労証明など）を揃えて、下記の期間中にお申し込みくださ
い。（定員を超える等、申込状況によってはご利用いただけない場合があります。）

長期休業日	申請受付期間	決定の通知時期
夏休み	令和4年 6月 1日（水）～ 6月10日（金）	7月上旬～中旬
冬休み	令和4年11月 1日（火）～11月11日（金）	12月上旬～中旬
春休み	令和5年 2月 1日（水）～ 2月10日（金）	3月上旬～中旬

令和4年度学童クラブ（民間）について

◆ 所在地等

学童クラブ名	小学校区	所在地	電話番号
あおぞら学童クラブ	城山小学校	平子町長池上6387-1	54-5075 080-3070-5919
藤池学童クラブ	東栄小学校	柏井町弥栄302	52-1603
はくほう学童クラブ	白鳳・渋川小学校	桜ヶ丘町二丁目212	52-3673
あさひ学童クラブ	旭小学校	東大道町曾我廻間2269-5	52-8049
ひまわり学童クラブ	旭小学校	東大道町山の内2447-4	070-3350-7455
ふあんふあん学童クラブ	東栄・三郷小学校	東栄町一丁目11-10	080-3684-5919
nursery school friend	旭丘・東栄小学校	大久手町中松原114-1	52-6671

※ はくほう学童クラブと第2はくほう学童クラブは令和4年度から2施設が合併・移設、「はくほう学童クラブ」となります。

◆ 令和4年度入所説明会について

※ 新型コロナウイルス感染症拡大防止のため、**事前予約が必要**です。上記の当該クラブ電話番号にお電話ください。

学童クラブ名	日時	開催場所等
あおぞら学童クラブ	①12月5日（日） ②令和4年2月6日（日） 両日とも午前10時から	あおぞら学童クラブ
藤池学童クラブ	①11月14日（日） ②11月27日（土） ③12月12日（日） ④令和4年2月5日（土） 各開催日の午後2時から	藤池学童クラブ ※各開催日の2日前の午後7時までに、予約ください（メールでも予約可能）。 (fujikegakudou@gmail.com)
はくほう学童クラブ	10月30日（土） ①午後1時から ②午後6時から	はくほう学童クラブ
あさひ学童クラブ	11月6日（土）	中央公民館（301会議室） 東大道町山の内2410-2
ひまわり学童クラブ	午後7時から	
ふあんふあん学童クラブ	①12月5日（日） ②令和4年2月6日（日） 両日とも午後1時30分から	ふあんふあん学童クラブ
nursery school friend	随時（電話にて日時を予約）	nursery school friend

※ 対象児童や費用などは、各学童クラブへお問い合わせください。

児童館ランドセル来館（ランらん）について

児童が安全・安心に過ごすことができる放課後の居場所づくり事業の一つとして、自宅に一旦帰宅することなく、学校から直接ランドセルを背負って児童館に来館することができる事業を各児童館にて実施しております。

利用には事前に登録が必要です。

(1) 対象児童

市内小学校に就学し、令和4年度に小学校3～6年生になる児童

※ 児童クラブ・学童クラブとの同時利用は原則できません。

(2) 利用できる児童館

各小学校区の児童館

(3) 利用日時等

学校休業日を除く月～金曜日 授業終了後～午後4時または午後4時30分

※ 小学校で給食の提供がない日（始業式・終業式等）はランドセル来館の利用はできません。（原則、児童館での飲食禁止のため）

(4) 利用料

無料

(5) 申込書の配布

令和4年1月24日（月）から市役所こども課で配布

（市ホームページからもダウンロード可）

(6) 申込方法

令和4年1月24日（月）から2月10日（木）（土・日曜日・祝日を除く）に申込書を市役所こども課へ直接提出

(7) その他

申込書の配布・受付期間は変更となる場合があります。令和4年1月中旬頃に市ホームページ等で、再度日程等をご確認ください。

