

# 風水害災害対策計画

# 目 次

## 風水害災害対策計画

### 第1編 総則

章番号	項目	
第1章	災害の想定	120

### 第2編 災害予防

章番号	項目	
第1章	水害予防対策	121
第2章	土砂災害等予防対策	125
第3章	建築物等の安全化	128
第4章	避難行動の促進対策	133
第5章	防災訓練及び防災意識の向上	138
第6章	防災に関する調査研究の推進	143

### 第3編 災害応急対策

章番号	項目	
第1章	非常配備体制	144
第2章	避難行動	149
第3章	水害防除対策	159
第4章	鉄道施設対策	163
第5章	通信施設対策	164
第6章	学校における気象警報等の伝達等の措置	165

# 第1編 総則

## 第1章 災害の想定

この計画は、尾張旭市の市域内における気象、地勢、地域等の特性によって起こりうる災害を想定するものであり、災害の種類は、暴風、豪雨、洪水、雨水出水等の異常な自然現象である。

したがって、伊勢湾台風（昭和34年）等の大規模な災害に対処するため、各種の対策を策定しておくことが、この防災計画の目標とするところである。なお、将来の具体的な被害想定については、学術的な調査研究等により計画を樹立するものとする。

# 第2編 災害予防

## 第1章 水害予防対策

### ■ 基本方針

- 水災による被害の軽減を図るため、浸水想定区域の指定等、水防法に基づく減災対策を推進する。
- 住民が自らの地域の水害リスクに向き合い、被害を軽減する取組を行う契機となるよう、分かりやすい水害リスクの提供に努める。
- 農地及び農業用施設の災害の発生を未然に防止し、農業生産の維持及び農業経営の安定を図り、あわせて市域の保全を図る。

### 第1節 河川防災対策

#### 1 中部地方整備局及び県における措置

##### (1) 流域治水プロジェクト

気候変動の影響による災害の激甚化・頻発化に対応するため、国・県・市町村、地元企業、住民等あらゆる関係者が協働してハード・ソフトの両面から「流域治水」を推進する。

##### (2) 河川情報等の提供

中部地方整備局及び県は、水防活動を行う上で必要な雨量、河川水位、潮位観測局のデータや河川監視カメラの画像を市へ提供するとともに、住民の自主避難や迅速かつ的確な避難態勢の確保を図るため、インターネットによる公開を行う。

また、県は、雨量、河川水位、潮位等について、メールによる情報配信を行う。

##### (3) 予想される水災の危険の周知等

市は、区域内に存する河川のうち洪水時の避難を確保することが特に必要と認められる河川について、過去の浸水状況等を把握することに努め、予想される水災の危険を住民等に周知させなければならない。

##### (4) 市民の自発的な行動の促進

市は、水害に直面した際に、市民が適切な行動を選択できるよう、市民目線の情報提供と市民の自発的な行動を育む地域協働型の取組を「みずから守るプログラム」として推進する。

##### (5) 水災害連携の連絡会・協議会

###### ア 洪水予報連絡会

県内の流域面積が大きい河川で洪水により相当な損害を生ずるおそれがあるものとして国又は県が指定した洪水予報河川について、国管理河川については中部地方整備局、気象台、関係市町村等と連携した洪水予報連絡会を開催し、水位等の観測通報に協力し、水害の軽減に努めるものとする。

また、県管理河川についても、それに準じた担当者会議を開催する。

###### イ 大規模氾濫減災協議会（水防災協議会）

水防法第15条の9及び10に基づく大規模氾濫減災協議会として、県及び国は県管理河川、国管理河川等を対象に水防災協議会を設立し、各圏域、流域の関係市町村、気象台等とともに氾濫特性、治水事業の現状等を踏まえて、円滑な避難水防活動、減災対策等のため連携して一体的に取り組むこととする。

#### 2 水防管理者における措置

水防管理者は、洪水浸水想定区域（近接する区域を含む）かつ輪中堤防等の区域であって、

浸水の拡大を抑制する効用があると認めるときには、河川管理者から必要な情報提供、助言等を受けつつ、浸水被害軽減地区として指定することができる。また、委任を受けた民間事業者が水防活動を円滑に実施できるよう、あらかじめ災害協定等の締結に努めるものとする。

## 第2節 雨水出水対策

### 1 市における措置

#### 公共下水道事業

生活環境の改善及び公共用水域の水質保全を図るとともに、市街地における雨水排除を図るため、水路、下水管渠の新設又は改修を行い、予想される被害の未然防止に努める。

また、必要に応じて調整池等を設ける。排水ポンプ場施設の新設、改修に当たっては、氾濫、浸水時の機能確保のために必要な耐水対策を行う。

### 2 関連調整事項

- (1) 過去の浸水状況等を参考の上、慢性的排水不良地域の実態を十分調査把握しておく。
- (2) 側溝、下水道、中小河川等は一体となり排水するので、計画、事業に当たり相互の調整を図るよう考慮する。
- (3) 下水道管理者（市及び県）は、浸水被害対策区域において、民間の雨水貯留施設等の整備と連携して浸水被害の軽減を推進する。

## 第3節 浸水想定区域における対策

### 1 雨水出水浸水想定区域の指定（市、県における措置）

#### (1) 区域の指定

市又は県は、水防法に基づき、雨水出水特別警戒水位に到達した旨の情報を提供する公共下水道等の排水施設等として指定した排水施設等について、想定し得る最大規模の降雨により排水施設に雨水を排除できなくなった場合又は排水施設から河川等に雨水を排水できなくなった場合に浸水が想定される区域を雨水出水浸水想定区域として指定し、指定の区域及び浸水した場合に想定される水深、浸水継続時間等を公表する。

#### (2) 市への情報提供

県は、雨水出水浸水想定区域を指定したときには、市に雨水出水浸水想定等の情報を提供することにより、市の雨水出水ハザードマップ（防災マップ）作成を支援する。

### 2 洪水浸水想定区域の指定（中部地方整備局、県における措置）

#### (1) 区域の指定

中部地方整備局及び県は、水防法に基づき、洪水予報を実施する河川又は特別警戒水位に到達した旨の情報を提供する河川として指定した河川について、想定し得る最大規模の降雨により河川が氾濫した場合に浸水が想定される区域を洪水浸水想定区域として指定し、指定の区域及び浸水した場合に想定される水深、浸水継続時間等を公表する。

#### (2) 市への情報提供

中部地方整備局及び県は、洪水浸水想定区域を指定したときには、市に洪水浸水想定等の情報を提供することにより、市の洪水ハザードマップ（防災マップ）作成を支援する。

#### ○洪水予報を行う河川

国土交通大臣指定	木曾川（中流・下流）、長良川（下流）、庄内川、矢田川、矢作川、豊川、豊川放水路
愛知県知事指定	新川、天白川、日光川、境川、逢妻川（5河川）

#### ○水位情報を周知する河川

愛知県知事指定	八田川、矢田川、香流川、内津川、扇川、山崎川、大山川、五条川、青木川、領内川、蟹江川、福田川、阿久比川、矢作古川、乙川、広田川、猿渡川、籠川、逢妻女川、音羽川、柳生川、梅田川、佐奈川（23河川）
---------	---

### 3 浸水想定区域のある市における措置

#### (1) 市地域防災計画に定める事項

市防災会議は、洪水浸水想定区域又は雨水出水浸水想定区域（以下「浸水想定区域」という。）の指定のあったときは、市地域防災計画において、少なくとも当該浸水想定区域ごとに、次に掲げる事項について定め、避難体制の充実強化を図る。

ア 洪水予報等の伝達方法

イ 避難施設その他の避難場所及び避難路その他の避難経路に関する事項

ウ 災害対策基本法第48条第1項の防災訓練として市長が行う、洪水又は雨水出水に係る避難訓練の実施に関する事項

エ 浸水想定区域内に次に掲げる施設がある場合にあっては、これらの施設の名称及び所在地

(ア) 要配慮者利用施設（社会福祉施設、学校、医療施設その他の主として防災上の配慮を要する者が利用する施設）でその利用者の洪水時等の円滑かつ迅速な避難の確保を図る必要があると認められるもの

(イ) 大規模な工場その他の施設であって国土交通省令で定める基準を参酌して市の条例で定める用途及び規模に該当するものでその洪水時の浸水の防止を図る必要があると認められるもの

オ エを定めるときは、施設の区分に応じ、洪水予報等の伝達方法

#### (2) 市長の指示等

市長は、市地域防災計画にその名称及び所在地を定められた要配慮者利用施設が作成する避難確保に関する計画について、当該要配慮者利用施設の所有者又は管理者が計画を作成していない場合において、当該要配慮者利用施設の利用者の洪水時等の円滑かつ迅速な避難の確保を図るため、必要があると認めるときは、当該要配慮者利用施設の所有者又は管理者に対して必要な指示をすることができ、また、当該要配慮者利用施設の所有者又は管理者が、正当な理由がなくその指示に従わなかったときは、その旨を公表することができる。

#### (3) ハザードマップ（防災マップ）の配布

市長は、市地域防災計画において定められ洪水予報等の伝達方法、避難場所その他洪水時又は雨水出水時の円滑かつ迅速な避難の確保を図るため必要な事項、並びに浸水想定区域内の要配慮者利用施設、大規模工場等の名称及び所在地について住民、滞在者その他の者に周知させるため、これらの事項を記載した印刷物（ハザードマップ（防災マップ））の配布その他の必要な措置を講ずるものとする。その際、河川近傍や浸水深の大きい区域については「早期の立退き避難が必要な区域」として明示するとともに、避難時に活用する道路において冠水が想定されていないか住民等に確認を促すよう努めるものとする。

また、ハザードマップ等の配布又は回覧に際しては、居住する地域の災害リスクや住宅の条件等を考慮した上でとるべき行動や適切な避難先を判断できるよう、周知に努めるとともに、安全な場所にいる人まで避難場所に行く必要がないこと、避難先として安全な親戚・知人宅等も選択肢としてあること、警戒レベル4で「危険な場所から全員避難」すべきこと等の避難に関する情報の意味の理解の促進に努めるものとする。

### 4 要配慮者利用施設の所有者又は管理者における措置

浸水想定区域や土砂災害警戒区域内に位置し、市地域防災計画にその名称及び所在地を定められた要配慮者利用施設の所有者又は管理者は、次の(1)、(2)をしなければならない、又は(3)のとおり努めなければならない。

#### (1) 計画の作成

要配慮者利用施設の利用者の洪水時、雨水出水時の円滑かつ迅速な避難の確保を図るために必要な訓練その他の措置に関する具体的計画の作成及び市長への報告

(2) 訓練の実施

要配慮者利用施設の利用者の洪水時、雨水出水時の円滑かつ迅速な避難の確保のための訓練の実施

(3) 自衛水防組織の設置

要配慮者利用施設の利用者の洪水時、雨水出水時の円滑かつ迅速な避難の確保を行う自衛水防組織の設置及び市への報告

**5 大規模工場等の所有者又は管理者における措置**

浸水想定区域内に位置し、市地域防災計画にその名称及び所在地を定められた大規模工場等の所有者又は管理者は、次の措置をとるよう努めなければならない。

(1) 計画の策定

大規模工場等の洪水時又は雨水出水時の浸水の防止を図るために必要な訓練その他の措置に関する計画の策定

(2) 訓練の実施

大規模工場等の洪水時又は雨水出水時の浸水の防止のための訓練の実施

(3) 自衛水防組織の設置

大規模工場等の洪水時又は雨水出水時の浸水の防止を行う自衛水防組織の設置及び市への報告

**第4節 農地防災対策**

**1 市、東海農政局、県及び愛知用土地改良区における措置**

(1) たん水防除事業

流域の開発等立地条件の変化によりたん水被害のおそれのある地域において、これを防止するため排水機、樋門、排水路、排水管理施設等の新設又は改修を行う。

(2) 老朽ため池等整備事業

農業用のため池の決壊による災害を未然に防止するため、堤体補強及び洪水吐その他付帯施設の改修を行う。

(3) 用排水施設整備事業

農業用施設の脆弱化等による災害を未然に防止するため、水路等の改修を行う。

**2 関連調整事項**

(1) ため池等の被災は農地・農業用施設のみならず公共施設・住宅等に多大な影響を及ぼすことから、堤体、洪水吐等の現状を十分把握するとともに脆弱性が確認された場合は、改修工事等必要な対策を実施する。

また、防災重点ため池（決壊した場合の浸水区域に家屋や公共施設等が存在し、人的被害を与えるおそれのあるため池）について、耐震化等を推進するとともにハザードマップの作成支援などを行い、適切な情報提供を図るものとする。

(2) 農地防災・河川改修事業相互間の連絡調整をするよう考慮する。

## 第2章 土砂災害等予防対策

### ■ 基本方針

- 土砂災害警戒区域等の指定を行うとともに、山地災害危険地区を的確に把握し、情報提供を行う。
- 土砂災害等に係る区域の指定等により、土地利用の適正誘導を図るとともに、避難警戒態勢を整備する。
- 集中豪雨等に伴う急傾斜地の崩壊、地すべり等による災害から人命・財産を守るための対策を推進する。

### 第1節 土地利用の適正誘導

#### 市及び県における措置

土砂災害等の予防対策としては、基本的には、土地基本法の基本理念を踏まえ、国土利用計画法に基づく国土利用計画、土地利用基本計画、さらに都市計画法を始めとする各種個別法令等により、適正かつ安全な土地利用への誘導規制を図る。

### 第2節 土砂災害の防止

#### 1 市における措置

- (1) 土砂災害警戒区域に関する警戒避難体制の整備
  - ア 市防災会議は、土砂災害警戒区域等及び山地災害危険地区に関する資料を地域防災計画に掲載し、関係住民への周知を図られるよう考慮する。
  - イ 市防災会議は、土砂災害警戒区域及び土砂災害特別警戒区域の指定があったときは、市地域防災計画において、当該警戒区域ごとに、次に掲げる事項について定め、警戒避難体制の充実・強化を図る。
    - (ア) 土砂災害に関する情報の収集及び伝達並びに予報又は警報の発令及び伝達に関する事項
      - (イ) に掲げる施設の所有者又は管理者に対する土砂災害警戒情報の伝達方法等
    - (イ) 避難施設その他の避難場所及び避難路その他の避難経路に関する事項
    - (ロ) 土砂災害に係る避難訓練の実施に関する事項
    - (ハ) 警戒区域内に、要配慮者利用施設（社会福祉施設、学校、医療施設その他の主として防災上の配慮を要する者が利用する施設）であって、急傾斜地の崩壊等が発生するおそれがある場合における当該要配慮者利用施設を利用している者の円滑かつ迅速な避難を確保する必要があると認められるものがある場合にあっては、これらの当該要配慮者利用施設の名称及び所在地
    - (ニ) 救助に関する事項
    - (ホ) 前各号に掲げるもののほか、警戒区域における土砂災害を防止するために必要な警戒避難体制に関する事項
  - ウ 市は、土砂災害警戒情報（警戒レベル4相当情報〔土砂災害〕）が発表された場合に直ちに避難指示を発令することを基本とした具体的な発令規準を設定する。
- (2) ハザードマップの作成及び周知
  - 市長は、市地域防災計画に基づきハザードマップを作成する。作成に当たっては、土砂災害警戒区域等の範囲や避難場所、避難経路等を明示するとともに、土石流等のおそれのある区域から避難する際の方向を示すなど、実際の避難行動に資する内容となるよう努めるものとする。



また、基礎調査の結果、土砂災害警戒区域に相当することが判明した区域についても、土砂災害警戒区域の指定作業と並行して、上記と同様の措置を講ずるよう努める。

なお、ハザードマップを住民等に周知するに当たっては、Webサイトに加え、掲示板の活用や各戸配付、回覧板など様々な手法を活用して周知することが望ましい。

## 2 県における措置

### (1) 土砂災害警戒区域等の指定

#### ア 土砂災害警戒区域、土砂災害特別警戒区域

県は、土砂災害防止法に基づく基礎調査結果を踏まえ、土砂災害警戒区域、土砂災害特別警戒区域の指定を行う。また、指定した各区域においては、地形や土地利用の状況等を継続的に確認し、変化が認められた箇所について詳細な調査を行い、必要に応じて指定区域の見直しを行う。

#### イ 災害危険区域

県は、土砂災害により特に大きな被害が生ずる可能性がある箇所で、住居の建築の禁止等を行う必要のある区域においては、建築基準法第39条の規定に基づく「災害危険区域（地すべり又は急傾斜地の崩壊による危険の著しい区域）」の指定を行う。

#### ウ 急傾斜地崩壊危険区域、地すべり防止区域

県は、急傾斜地の崩壊による災害の防止に関する法律第3条の規定に基づく「急傾斜地崩壊危険区域」の指定、地すべり等防止法第3条の規定に基づく「地すべり防止区域」の指定を行う。

なお、指定については、市町村及び関係住民の理解と協力を得ながら緊急性の高い箇所から順次、行うものとする。（地すべりについては、現に地すべり現象が確認された箇所を指定する。）

### (2) 山地災害危険地区の把握

県は、地形、地質、気象的要因や過去の災害履歴等に関する調査により山地災害危険地区を把握する。

### (3) 土砂災害警戒区域等に関する情報の提供

ア 県は、土砂災害防止法に基づく基礎調査結果及び山地災害危険地区に関する資料を関係市町村へ提供するとともに、その箇所等を公表、周知する。

基礎調査結果の公表に当たっては、特別警戒区域に相当する区域がわかるように努める。

イ 土砂災害警戒区域、土砂災害特別警戒区域、急傾斜地崩壊危険区域、地すべり防止区域を指定するときは、公示するとともに、当該区域に関する資料を関係市町村へ提供する。

### (4) 土砂災害等に係る指定等がされた区域内の主な対策

土砂災害等に係る指定等がされた区域内の主な対策は、次のとおり。

#### ア 土砂災害特別警戒区域

- (ア) 特定の開発行為の制限
- (イ) 建築物の構造規制による安全確保
- (ウ) 建築物に対する移転等の勧告

#### イ 災害危険区域

指定区域内において居室を有する建築物を建築する場合には、基礎及び主要構造部を鉄筋コンクリート造等の構造とし、かつ、外壁の開口部ががけに直面しないよう規制・指導する。

なお、がけに近接した住宅で移転を必要とするものについては、「がけ地近接危険住宅移転事業」を適用し、その費用の一部を補助して移転の促進を図る。

#### ウ 急傾斜地崩壊危険区域

- (ア) がけ崩れを助長したり誘発したりする行為の規制

- (イ) 標識等による住民への周知
- (ウ) 防災パトロール等によるがけ地の保全や管理についての住民指導
- (エ) 必要に応じた防災措置の勧告や改善命令
- (オ) 住民自身が施工することが困難又は不適當な箇所崩壊防止工事の実施

#### エ 地すべり防止区域

- (ア) 地すべりを助長したり誘発したりする行為の規制
- (イ) 標識等による住民への周知
- (ウ) 地すべり防止工事の実施

#### (5) 土砂災害監視システムによる情報提供

県は、降雨時の土砂災害の危険度を地域ごとに示した情報（メッシュ情報）を土砂災害監視システムにより市町村や住民に提供する。

#### (6) 避難指示の発令判断に係る助言等総合的な土砂災害対策の推進

的確な情報伝達により早期に避難が可能となるよう市町村が警戒避難体制を確立することが必要不可欠であるため、県は、避難指示の発令基準に土砂災害警戒情報（警戒レベル4相当情報〔土砂災害〕）の発表を位置づけることについて助言を行うなど関係市町村の発令判断を支援する。

このほか、情報の収集・伝達、防災意識の向上等総合的な土砂災害対策を実施する。

### 第3節 宅地造成の規制誘導

#### 市及び県における措置

##### (1) 宅地造成工事規制区域

市及び県は、宅地造成に伴い、がけ崩れ又は土砂の流出を生ずるおそれが著しい市街地又は市街地になろうとする土地の区域（宅地造成工事規制区域）を指定し、宅地造成に関する工事等について、災害防止のため必要な規制を行う。

##### (2) 造成宅地防災区域

県は市と協力して、大規模盛土造成地の変動予測調査を実施しているが、現在のところ市内に造成宅地防災区域として指定された区域はない。

##### (3) 宅地危険箇所の防災パトロール

市は、災害防止パトロールを始め、通常の防災パトロールを通じて違法な宅地造成や、危険な宅地について指導監督を強めて、安全確保に努める。

##### (4) 宅地危険箇所の耐震化

市及び県は、大規模盛土造成地の位置や規模を示した大規模盛土造成地マップ及び液状化被害の危険性を示した液状化ハザードマップを作成・公表するとともに、宅地の安全性の把握及び耐震化を実施するよう努めるものとする。

### 第4節 被災宅地危険度判定の体制整備

#### 市及び県における措置

##### (1) 被災宅地危険度判定士の養成・登録

県は、愛知県建築物地震対策推進協議会に設置された震後対策部会被災宅地危険度判定分科会により、市と協力して土木・建築技術者を対象に判定士養成講習会を開催し、判定士の養成・登録に努めるものとする。

##### (2) 相互支援体制の整備

市及び県は、地域の相互支援体制を充実し、広域的な災害に対し円滑な活動を行うため、愛知県建築物地震対策推進協議会の活動の一つとしてその体制整備を図る。

## 第3章 建築物等の安全化

### ■ 基本方針

- 災害時における施設の防災構造化に努めるとともに、災害時における各施設の被害を最小限にとどめるため、被害軽減のための諸施策を実施し、万全な予防措置を講ずるものとする。

#### 第1節 交通関係施設対策

##### 1 予防措置（施設管理者等における措置）

災害時における交通の確保と安全を図るため、各交通施設の防災構造化に努めるとともに、各種施設の整備を推進し、被害を最小限にとどめるよう予防措置を講ずるものとする。

##### 2 道路

中部地方整備局、市、県、中日本高速道路株式会社及び道路占有者は、次の対策を実施又は推進する。

###### (1) 道路の交通機能の拡充及び防災構造化

国道、県道等幹線道路の交通機能の拡充に努めるとともに、被災した場合に交通の隘路となるおそれ大きい橋梁等道路施設の防災構造化を推進する。

また、道路の冠水による事故を未然に防止するため、道路情報表示板等必要な施設の整備を図るとともに、警察及び消防等との連携の下で、適切な道路管理に努めるものとする。

###### (2) 浸水時の転落防止対策及び占有者に対する指導

浸水時の転落防止のため、占有者に対してマンホールや水路側溝蓋の浮上飛散防止等必要な対策を指導し、安全性の向上を図る。

##### 3 鉄道

鉄道事業者は、次の対策を実施する。

###### (1) 施設の防災構造化

大雨による浸水あるいは盛土箇所崩壊等による災害を防止するため、路線の盛土、法面改良等を実施する。

###### (2) 安全施設等の整備

列車事故による災害を防止するため、道路との立体交差化、自動制御装置の設置等安全施設整備事業を推進する。

#### 第2節 ライフライン関係施設対策

##### 1 予防措置（市、県及び施設管理者における措置）

###### (1) 施設の代替性及び安全性の確保

電力施設、ガス施設、上水道、工業用水道、下水道、通信施設等の管理者は、ライフライン関係施設等について、浸水防止対策等災害に対する安全性の確保を図るとともに、系統多重化、拠点の分散、代替施設の整備等による代替性の確保を進める。

###### (2) 早期復旧や予防保全の迅速化に向けた相互の連携

市及び県は、停電や通信障害が広域的に発生する事態に備え、倒木の伐採・除去や道路啓開作業等の支援など、電力事業者、通信事業者、建設業団体、自衛隊等関係機関と早期復旧のための協力体制の整備を推進する。また、県、電気事業者及び電気通信事業者は、倒木等により電力供給網、通信網に支障が生じることへの対策として、地域性を踏まえつつ、事前伐採等による予防保全や災害時の復旧作業の迅速化に向けた、相互の連携の拡大に努める。なお、事前伐採等の実施に当たっては、市との協力を努める。

## 2 電力施設

電気事業者は、次の対策を実施する。

### (1) 発・変電設備

発・変電設備は、地盤の強度や機器等の強度・設置場所・防水性等を考慮した設計がされているが、過去に発生した災害に伴う被害の実態等を考慮し、各設備の被害防止対策を講ずる。

### (2) 送電設備

送電設備は、台風を考慮した風圧荷重で支持物や電線の強度設計がされているが、飛来物による被害が考えられることから、破損・飛散しやすい工事中防護ネット、ビニールハウス等の補強又は一時撤去について施設者への協力依頼に努める。

### (3) 配電設備

配電設備は、安全を考慮した電気設備技術基準に基づき設計されているが、集中豪雨などによる対策として、建設ルートを選定に当たっては土砂の流出、崩壊を起こしそうな箇所を極力避けて、迂回するよう慎重な配慮をしている。

### (4) 保安の確保

設備の巡視・点検を行い、保安の確保を図る。

### (5) 資機材等の確保

災害時のために日頃から資機材等確保の体制を確立する。

ア 応急復旧用資機材及び車両

イ 食料その他の物資

### (6) 電力融通

災害発生時に供給力が不足することも考えられるので、他電力との電力融通体制を確立する。

## 3 ガス施設

ガス事業者は、次の対策を実施する。

### (1) 風水害対策

#### ア ガス製造設備

(ア) 浸水のおそれがある設備には、防水壁、防水扉及び排水ポンプ等の設置及び機器類・物品類の嵩上げによる流失防止等必要な措置を講ずる。

(イ) 風水害の影響を受けやすい箇所の補強又は固定を行うとともに、不必要なものは除去する。

(ウ) 風水害の発生が予想される場合は、あらかじめ定めるところにより巡回点検する。

#### イ ガス供給設備

風水害の発生が予想される場合は、あらかじめ定めた主要供給路線、橋梁架管及び浸水のおそれがある地下マンホール内の整圧器等を巡回点検する。

### (2) 防災業務設備の整備

#### ア 検知・警報設備等

災害発生時において速やかな状況把握を行い所要の措置を講ずるため、必要に応じ製造所、供給所等に検知・警報設備等を設置し遠隔監視をする。

#### イ 設備の緊急停止装置等

緊急時の保安確保を図るため、高・中圧ガス製造設備への緊急停止装置の設置、液化ガス貯槽、大型の油貯槽、球形ガスホルダー、高圧導管等への緊急遮断装置の設置を行う。

#### ウ 防消火設備

液化ガス貯槽、油貯槽、ガス発生設備等には、必要に応じて防消火設備を整備する。

#### エ 漏洩拡大防止設備

液化ガス等の流失拡大防止を図るため液化ガス貯槽、油貯槽については、必要に応じ防液堤を設置するとともに、オイルフェンス、油処理剤等を整備する。

オ 緊急放散設備

製造設備及び導管の減圧を安全に行うため、必要に応じ、緊急放散設備等を設置する。

カ 連絡・通信設備

災害時の情報連絡、指令、報告等を迅速に行うとともに、ガス工作物の遠隔監視・操作を的確に行うため、無線通信設備等の連絡通信設備を整備する。

キ 自家発電設備等

常用電力の停電時において防災業務設備の機能を維持するため必要に応じて自家発電設備等を整備する。

(3) 災害対策用資機材等の確保及び整備

ア 災害対策用資機材等の確保

製造設備、供給設備の配管材料、工具等必要資機材は、平常時からその確保に努めるとともに定期的に保管状況を点検整備する。

また、資機材リストの整備に努めるとともに調達先等をあらかじめ調査しておく。

イ 車両の確保

非常事態における迅速な出動及び資機材の輸送手段の確保を図るため、重要なガス施設においては、工作車、緊急自動車等の車両を常時稼働可能な状態に整備しておく。また、掘削車等の特殊な作業車及び工作機械等は関係工事会社等と連携し、その調達体制を整備しておく。

ウ 代替熱源

ガス供給停止時における代替熱源の供給について、移動式ガス発生設備の確保に努めるとともに、カセットコンロ類の調達ルートを明確化しておく。

(4) 協力体制の確立

一般社団法人日本ガス協会、協力会社等との間の非常時の連絡、応援について事前に体制を強化しておく。

## 4 一般通信施設

通信事業者は、次の対策を実施する。

(1) 施設の防災構造化

災害のおそれのある地域の電気通信施設整備等の耐水機能を高めるなど防災構造化をすすめる。

(2) 重要地域・施設等への伝送経路の分散化及び二重化

主要区間、主要地域及び市民の生活上、福祉上重要な施設、設備等の防災化、伝送経路の分散化、重要設備等の二重化等防災対策を実施する。

(3) 施設・設備の構造改善

災害が発生した場合に、迅速に復旧できるよう施設、設備の設置基準を設けるとともに、構造の改善をすすめる。

(4) 定期点検・整備の実施

定期的に施設、設備等の点検、整備を実施する。

(5) 応急対策計画及び設備・資機材の整備

災害が発生した場合に備えて、あらかじめ応急対策計画を定めるとともに、代替機能設備、応急対策用資機材を整備する。

## 5 上水道

水道事業者（市及び県）は、次の対策を実施する。

(1) 主要施設の強風に対する安全構造化

主要な水道施設については、必要に応じて強風に対し安全な構造とする。

(2) 浸水被害のおそれのある施設に対する浸水防止措置

浸水による被害のおそれのある水道施設及び水道用薬品貯蔵施設等については、浸水を防止する構造としたり、嵩上げするなど、給水に支障がないよう必要な措置を講ずる。

(3) 緊急遮断弁の設置

災害時に被害の拡大の防止と飲料水を確保するため、必要に応じ緊急遮断弁を増設する。

(4) 洪水汚染の防止措置

洪水による水道施設への汚染を防ぐため必要な措置を講ずる。

## 6 下水道

下水道事業者（市及び県）は、次の対策を実施する。

(1) 主要施設の安全構造化

主要な下水道施設については、必要に応じて強風、浸水等に対し安全な構造とする。

(2) 災害対策用資機材の確保

可搬式排水ポンプその他災害対策用資機材の確保に平時から努めるとともに、定期的に保管状況を点検し、整備する。

(3) 自家発電設備等の整備

商用電力の停電時の対策として、必要に応じて自家発電設備等を整備する。

(4) 協定の締結

発災後においても下水道施設の維持又は修繕が、迅速かつ円滑に行われるよう民間事業者等との協定締結などに努める。

## 第3節 文化財保護対策

### 1 市及び県における措置

(1) 防災思想の普及

文化財に対する市民の愛護精神を高め、防災思想の普及を図る。

(2) 管理者に対する指導・助言

管理者に対する防災知識の普及を図るとともに管理、保護について指導、助言を行う。

(3) 連絡・協力体制の確立

災害が発生した場合に備え、管理者等は、市、消防関係機関等との連絡・協力体制を確立する。

(4) 適切な修理の実施

適時、適切な修理を実施し、予想される被害を未然に防止する。

(5) 防火・消防施設等の設置

自動火災報知設備、貯水槽、防火壁、消防用道路等の施設の設置を促進する。

(6) 文化財及び周辺環境整備

文化財及び周辺環境整備を常に実施する。

### 2 平常時からの対策

(1) 文化財の所有者ごとに「文化財防災台帳」を作成し、文化財の保存（保管）状況の掌握に努める。

なお、防災台帳の内容は次のとおりとする。

ア 所有者名・所在地・連絡先

イ 所有文化財名（指定区分、種別、員数、指定年度、その他）

ウ 防災関係の状況（防災組織、消火設備、通報設備、避雷設備、管理状況、警備方法、周辺の状況、周辺の環境、収蔵庫の状況、その他）

エ 所在地内の地図・周辺地図・広域地図

- (2) 文化財防災台帳（非常災害時以外は非公表）を配備し、大規模災害時に備える。
- (3) 所有者（管理者）に対する防災知識の普及を図るために「文化財の防災の手引き」を発行し、その管理・保護対策について指導・助言をする。
- (4) 自動火災報知設備、消火栓、放水銃、貯水槽、避雷設備等の防災・防火設備の設置を促進する。
- (5) 所有者（管理者）に対し文化財に関する定期的な点検の実施を指導する。

### 3 応急的な対策

被害発生時の現場保存や緊急的保存措置の指導を行い、火災・散逸などの二次災害防止に努める。

### 4 災害時の対応

災害時には、次の対策を実施する。

- (1) 被害状況の把握と報告
- (2) 事後措置の指示・伝達

### 5 応急協力体制

市は、県、隣接市町の協力を得て、緊急避難用保管場所（公立博物館、資料館等）の提供など文化財の安全確保に努めるとともに、文化財の専門知識を有する者を派遣し、適切な対応が図れるよう応急協力体制の確立を図るものとする。

## 第4節 防災建造物整備対策

### 1 市及び県における措置

- (1) 公共建築物の不燃化  
公営住宅、公団住宅、学校、病院等の公共建造物の不燃化を図る。
- (2) 優良建築物等整備事業の推進  
市街地の環境の整備改善を行うとともに、良好な建築物の整備を図る。
- (3) 防災上重要な施設の耐水性能の確保  
防災拠点など防災上重要な施設については、浸水等の水害により大きな機能障害を発生させない必要があり、当該建築物の機能確保の観点から、新設等に際して浸水対策設計・施工を講ずるなど必要な浸水対策等を促進する。
- (4) 公共建築物における雨水流出抑制機能の確保  
河川への雨水流出抑制を図る必要があることから、公共建築物の新設に際して、必要な雨水流出抑制機能の確保を促進する。

### 2 市、県及び私立学校等管理者における措置

- (1) 文教施設の耐震・耐火性能の保持  
文教施設及び設備を、災害から防護し、児童生徒等の安全を図るため、これらの建物の耐震性能・耐火性能を保持することが必要であり、そのための改修工事等を促進する。また校地等の選定・造成をする場合は、災害に対する適切な予防措置を講ずる。
- (2) 文教施設・設備等の点検及び整備  
文教施設・設備を災害から防護するため、定期的に安全点検を行い、危険箇所あるいは要補修箇所の早期発見に努めるとともにこれらの改善を図る。  
災害時の施設・設備等の補強等、防災活動に必要な器具等については、あらかじめ必要な数量を備蓄するとともに定期的に点検を行い整備する。
- (3) 危険物の災害予防  
化学薬品及びその他の危険物を取り扱う学校等については、それらの化学薬品等を関係法令に従い適切に取り扱うとともに、災害の発生時においても安全を確保できるよう適切な予防措置を講ずる。

## 第4章 避難行動の促進対策

### ■ 基本方針

- 避難情報は、空振りをおそれず、住民等が適切な避難行動をとれるように、発令基準を基に避難情報を発令する。
- 防災情報を災害の切迫度に応じて、5段階の警戒レベルにより提供するとともに、避難情報に対応する警戒レベルを明確にして対象者ごとに警戒レベルに対応したとるべき避難行動がわかるように伝達することなどにより、住民の積極的な避難行動の喚起に努める。
- 災害情報共有システム（Lアラート）の活用による報道機関等を通じた情報提供に加え、緊急速報メール機能等を活用して、気象警報や避難情報の伝達手段の多重化・多様化を図る。
- 市長等は、あらかじめ指定緊急避難場所の指定及び整備、避難計画の作成を行うとともに、避難に関する知識の普及を図り、市民の安全の確保に努める。

### 第1節 気象警報や避難情報の情報伝達体制の整備

#### 1 市における措置

市は、さまざまな環境下にある住民、要配慮者利用施設や地下街等の施設管理者等が、災害のおそれがある場合に適時的確な避難行動を判断できるように、平常時から継続的な防災教育やハザードマップ等を活用した実践的な訓練を実施し、とるべき避難行動等の周知を図る。また、気象警報や避難情報が速やかに確実に伝わるよう、関係事業者の協力を得つつ、防災行政無線、市Webサイト、コミュニティFM放送、各種SNS、携帯電話（緊急速報メール機能を含む。）、IP通信網、ケーブルテレビ網、広報車の巡回等を用いた伝達手段の多重化、多様化の確保を図る。

また、迅速・的確な避難行動に結びつけるよう、その伝達内容等についてあらかじめ検討しておく。

#### 2 県における措置

県は、市に対して気象警報等が確実に伝わるよう、防災行政無線（高度情報通信ネットワーク）等を適切に維持管理する。

また、災害情報を放送事業者、新聞社、通信事業者等に効率的に伝達する共通基盤である災害情報共有システム（Lアラート）を活用するための体制を整備する。

#### 3 市、県及びライフライン事業者における措置

市、県及びライフライン事業者は、災害情報共有システム（Lアラート）で発信する災害関連情報等の多様化に努めるとともに、情報の地図化等による伝達手段の高度化に努めるものとする。

### 第2節 指定緊急避難場所及び避難路の指定等

#### 1 指定緊急避難場所の指定

市は、災害の種類に応じてその危険の及ばない場所・施設を指定緊急避難場所として災害対策基本法施行令に定める基準に従って指定し、災害の危険が切迫した場合における住民の安全な避難先を確保する。なお、災害の想定等により必要に応じて、近隣の市町村の協力を得て、指定緊急避難場所を近隣市町村に設けるものとする。

また、指定緊急避難場所については、災害の危険が切迫した緊急時において、施設の開放を行う担当者をあらかじめ定める等管理体制を整備しておく。

##### (1) 指定緊急避難場所の選定

市長は、市民の生命・身体の安全を確保するため、必要に応じて次の基準により指定緊急



避難場所を選定し、指定しておくものとする。

ア 指定緊急避難場所は、洪水及び内水氾濫からの避難を中心に考え、各地区の公民館等を指定緊急避難場所として指定する（以下、洪水及び内水氾濫に係る指定緊急避難場所については、「地域避難所」という。）。

イ 地域避難所は、大規模ながけ崩れや浸水などの危険のない所及び付近に多量の危険物等が蓄積されていない所とする。

## (2) 避難場所標識の設置等

市は、指定緊急避難場所及び周辺道路に案内標識、誘導標識等を設置し、平素から関係地域住民に周知を図り、速やかに避難できるようにしておくものとする。

## 2 避難路の選定

指定緊急避難場所を指定した市は、市街地の状況に応じて次の基準により避難路を選定し、日頃から住民への周知徹底に努める。

- (1) 避難路はおおむね8m～10mの幅員を有し、なるべく道路付近に延焼危険のある建物、危険物施設がないこと。
- (2) 地盤が堅固で、地下に危険な埋設物がないこと。
- (3) 避難路は、相互に交差しないものとする。
- (4) 浸水等の危険のない道路であること。
- (5) 自動車の交通量がなるべく少ないこと。

## 第3節 避難情報の判断・伝達マニュアルの作成

### 1 市における措置

#### (1) マニュアルの作成

市は、避難指示（緊急）等について、次の事項に留意の上、避難すべき区域や判断基準、伝達方法を明確にしたマニュアルを作成するものとする。

ア 豪雨、洪水、土砂災害等の災害事象の特性に留意すること。

イ 収集できる情報として次の情報を踏まえること。

(ア) 気象予警報及び気象情報

(イ) 河川の水位情報、指定河川洪水予報

(ウ) 土砂災害警戒情報、大雨警報（土砂災害）の危険度分布、土砂災害危険度情報

ウ 「避難情報に関するガイドライン」（内閣府）を参考にすること。

エ 区域の設定に当たっては、次の区域を踏まえるとともに、いざというときに市長自らが躊躇なく避難情報を発令できるよう具体的な区域を設定すること。

(ア) 河川氾濫による浸水が想定される区域（水防法に基づく浸水想定区域等）

(イ) 土砂災害が発生するおそれのある土地（土砂災害防止法に基づく土砂災害警戒区域等）

オ 情報の提供に当たっては、危険の切迫性に応じて5段階の警戒レベルを付記するとともに避難情報の伝達文の内容を工夫すること、その対象者を明確にすること、対象者ごとにとるべき避難行動が分かるように伝達することなど、住民の積極的な避難行動の喚起に努める。

カ 洪水等及び高潮に対しては、ハザードマップ等により屋内で身の安全を確保できるか等を確認したうえで、居住者等が自らの判断で「屋内安全確保」の措置をとることも可能であることや、既に災害が発生又は切迫している状況（〔警戒レベル5〕）において、未だ避難が完了していない場合には、現在地よりも相対的に安全である場所へ直ちに移動等を開始する。

キ 避難情報の発令基準等については、次の点に留意すること

(7) 避難の指示等を発令する基準は、降水量や河川水位などの数値あるいは防災気象情報、土砂災害警戒情報、水位周知河川の避難判断水位到達情報など、該当する警戒レベル相当情報を基に、具体的・客観的な内容であらかじめ設定するよう努める。

また、避難情報の発令基準の設定に当たっては、避難のための準備や移動に要する時間を考慮して設定するものとする。〔警戒レベル4〕避難指示については、災害が発生するおそれが高い状況において、必要と認める地域の必要と認める居住者等に対して発令する。居住者等はこの時点で避難することにより、災害が発生する前までに指定緊急避難場所等への立退き避難を完了することが期待できる。〔警戒レベル5〕緊急安全確保は、災害が発生又は切迫している状況において、未だ危険な場所にいる居住者等に対し、立退き避難を中心とした避難行動から、緊急安全確保を中心とした避難行動への変容を特に促したい場合に発令する。ただし、災害が発生・切迫している状況で、その状況を必ず把握することができるとは限らないことなどから、本情報は必ず発令されるものではない。

なお、一旦設定した基準についても、その信頼性を確保するため、災害の発生の都度、その適否を検証し、災害履歴と照らしあわせ、継続的に見直しを行っていく必要がある。

(4) 土砂災害に係る避難情報については、土砂災害警戒区域等を発令単位として事前に設定し、土砂災害警戒情報及び土砂災害の危険度分布等を用い、事前に定めた発令単位と危険度の高まっている領域が重複する区域等に避難勧告等を適切な範囲に絞り込んで発令できるよう、発令範囲をあらかじめ具体的に設定すること。

なお、土砂災害の発生が確認された場合や、大雨特別警報（土砂災害）（警戒レベル5相当）が発表された場合は、土砂災害警戒区域・危険箇所等以外の区域であっても、土砂災害の発生した箇所や周辺区域を含む事前に設定した区域を躊躇なく発令の対象区域とし、〔警戒レベル5〕緊急安全確保を可能な範囲で発令すること。

## (2) 判断基準の設定等に係る助言

判断基準や発令対象区域の設定については、必要に応じて、専門的知識を有する中部地方整備局・県や名古屋地方気象台に助言を求めることとする。

## (3) 事前準備

市は、避難情報を発令しようとする場合において、国又は県に必要な助言を求めることができるよう、連絡調整窓口、連絡の方法を取り決めておくとともに、連絡先の共有を徹底しておくなど、必要な準備を整えておくものとする。

また、躊躇なく避難情報を発令できるよう、平常時から災害時における優先すべき業務を絞り込むとともに、当該業務を遂行するための役割を分担するなど、全庁をあげた体制の構築に努めるものとする。

## 2 県、名古屋地方気象台及び中部地方整備局における措置

県、名古屋地方気象台及び中部地方整備局は、市が、避難情報の判断基準や発令対象区域の設定及び見直しを行う場合について、必要な助言等を行うものとする。

### 第4節 避難誘導等に係る計画の策定

#### 1 市及び防災上重要な施設の管理者における措置

市及び防災上重要な施設の管理者は、災害時において安全かつ迅速な避難を行うことができるようあらかじめ避難誘導等に係る計画を作成しておくものとする。その際、水害と土砂災害、複数河川の氾濫、台風等による高潮と河川洪水との同時発生等、複合的な災害が発生することを考慮するよう努める。

##### (1) 市の避難計画

市の避難計画には、原則として次の事項を記載するものとする。

ア 避難情報を行う基準及び伝達方法

イ 指定緊急避難場所、避難所の名称、所在地、対象地区及び対象人口

なお、指定緊急避難場所に避難したホームレスについて、住民票の有無等に関わらず適切に受け入れられるよう、地域の実情や他の避難者の心情等について勘案しながら、あらかじめ受け入れる方策について定めるよう努めるものとする。

ウ 指定緊急避難場所、避難所への経路及び誘導方法

エ 指定緊急避難場所開放、避難所開設に伴う被災者救援措置に関する事項

(ア) 給水措置

(イ) 給食措置

(ウ) 毛布、寝具等の支給

(エ) 衣料、日用必需品の支給

(オ) 負傷者に対する応急救護

オ 指定緊急避難場所、避難所の管理に関する事項

(ア) 指定緊急避難場所、避難所の秩序保持

(イ) 避難者に対する災害情報の伝達

(ウ) 避難者に対する応急対策実施状況の周知徹底

(エ) 避難者に対する各種相談業務

カ 災害時における広報

(ア) 広報車による周知

(イ) 避難誘導員による現地広報

(ウ) 住民組織を通ずる広報

(2) 防災上重要な施設の管理者の留意事項

学校、病院、工場、その他防災上重要な施設の管理者は、次の事項に留意してあらかじめ避難計画を作成し、関係職員等に周知徹底を図ると同時に、訓練等を実施することにより避難の万全を期するものとする。

ア 学校においては、それぞれの地域の特性等を考慮した上で、想定される被害の状況に応じた対応ができるよう、避難の場所、経路、時期及び誘導並びにその指示伝達の方法等を定める。

イ 義務教育の児童生徒を集団的に避難させる場合に備えて、学校及び教育行政機関においては、指定緊急避難場所及び避難所等の選定及び保健・衛生、給食等の実施方法について定める。

ウ 病院において、患者を他の医療機関又は安全な場所へ集団的に避難させる場合において、他の医療機関又は避難所の確保、移送の方法、保健・衛生、入院患者に対する実施方法等について定める。

## 2 警戒避難体制（市における措置）

市は、市地域防災計画において、洪水予報等の伝達方法、指定緊急避難場所その他洪水時の円滑かつ迅速な避難の確保を図るために必要な事項や土砂災害に係る情報伝達、予警報の発令・伝達、避難、救助その他必要な警戒避難体制に関する事項について定めるものとする。

市地域防災計画で具体的に定める内容については、第2章第2節に定めるところによる。

## 3 避難行動要支援者の避難対策

共通編 第2編 災害予防 第4章 避難所・要配慮者支援・帰宅困難者対策 第2節  
要配慮者支援対策 (3) 避難行動要支援者対策 参照

### 第5節 避難に関する意識啓発

市、県及び名古屋地方気象台における措置

市及び県は、住民が的確な避難行動をとることができるようにするため、指定緊急避難場所・避難所・災害危険地域等を明示した防災マップ、洪水時の浸水想定区域及び浸水深を示したハザードマップ、広報誌・PR紙などを活用した広報活動、並びに研修を実施し、住民の意識啓発を図るものとする。

(1) 避難場所等の広報

市は、次の事項につき、市民に対する周知徹底に努めるものとする。

- ア 指定緊急避難場所、避難所の名称
- イ 指定緊急避難場所、避難所の所在位置
- ウ 指定緊急避難場所、避難所の区分
- エ その他必要な事項

(ア) 指定緊急避難場所と指定避難所の役割が違うこと

(イ) 指定緊急避難場所は災害種別に応じて指定がなされていること

(2) 避難のための知識の普及

市、県及び名古屋地方気象台は、必要に応じて、次の事項につき市民に対して、普及のための措置をとるものとする。

ア 平常時における避難のための知識

イ 避難時における知識

(ア) 避難情報が発令された場合の安全確保措置としては、指定緊急避難場所等や安全な親戚・知人宅、ホテル・旅館等の自主的な避難先への立退き避難を基本とすること。あらかじめ、避難経路や自主避難先が安全かを確認しておくこと。

(イ) 避難の際には発生するおそれのある災害に適した指定緊急避難場所を避難先として選択すべきであること。（特に、指定緊急避難場所と指定避難所が相互に兼ねる場合においては、特定の災害においては当該施設に避難することが不相当である場合があること。）

(ウ) 洪水等については、住宅構造の高層化や浸水想定が明らかになってきていることなどから、災害リスクのある区域等に存する自宅・施設等においても上階への避難や高層階に留まるなど、居住者等がハザードマップ等を確認し自らの判断で、計画的に身の安全を確保することが可能な場合があること。あらかじめ、ハザードマップ等で浸水深や浸水継続時間等を確認し、自宅・施設等で安全を確保でき、かつ、浸水による支障を許容できるかを確認しておくとともに、長時間の孤立に備え、備蓄等を準備しておくこと。

(エ) 市長から〔警戒レベル5〕緊急安全確保が発令された場合、未だ避難できていない住民は、命の危険から身の安全を可能な限り確保するため、その時点でいる場所よりも相対的に安全な場所へ直ちに移動等すること。急激に災害が切迫し発生した場合に備え、あらかじめ、自宅・施設等及び近隣でとり得る次善の行動を確認しておくこと。

ウ 指定緊急避難場所、避難所滞在中の心得

(3) その他

ア 防災マップの作成に当たっては住民も参加する等の工夫をすることにより、災害からの避難に対する住民等の理解の促進を図るよう努める。

イ 市は、指定避難所及び指定緊急避難場所を指定して誘導標識を設置する際に、愛知県避難誘導標識等設置指針を参考とし、指定緊急避難場所の場合には、日本産業規格に基づく災害種別一般図記号を使用して、どの災害の種別に対応した避難場所であるかを明示するよう努める。

ウ 市及び県は、災害種別一般図記号を使った避難場所標識の見方に関する周知に努める。

## 第5章 防災訓練及び防災意識の向上

### ■ 基本方針

- 市、県及び国は、「自らの命は自らが守る」という意識の徹底や、地域の災害リスク、正常性バイアス等の必要な知識及び災害時にとるべき避難行動等についての住民の理解を促進するため、行政主導のソフト対策のみでは限界があることを前提とし、住民主体の取組を支援・強化することにより、社会全体としての防災意識の向上を図るものとする。
- 国、県及び市は、防災週間、水防月間、土砂災害防止月間、山地災害防止キャンペーン、全国火災予防運動、文化財防火デー等を通じ、積極的かつ継続的に防災訓練を実施するものとする。
- 防災訓練、教育等の実施に当たっては、要配慮者の多様なニーズに十分配慮し、地域において要配慮者を支援する体制が整備されるよう努めるとともに、被災時の男女のニーズの違い等男女双方の視点に十分配慮するよう努める。
- 様々な複合災害を想定した図上訓練等を行い、各種対策や計画の見直しに努める。

### 第1節 防災訓練の実施

#### 1 市等における措置

市等は、県等防災関係機関とできる限り多くの民間企業、ボランティア団体及び要配慮者を含めた住民等の協力、連携のもとに大規模災害に備えて防災訓練を実施する。

訓練の実施に当たっては、訓練の目的を具体的に設定した上で、被害の想定を明確にするるとともに、あらかじめ設定した訓練効果が得られるように訓練参加者、使用する器材及び実施時間等の訓練環境などについて具体的な設定を行い、参加者自身の判断も求められる内容を盛り込むなど、より実践的な内容となるように努め、次のとおり実施する。

##### (1) 基礎訓練

###### ア 水防訓練

水防活動の円滑な遂行を図るため、地域の河川状況を勘案した訓練を実施する。

###### (ア) 実施時期

出水期を前に最も訓練の効果のある時期に実施する。

###### (イ) 実施地域

河川の危険地域等洪水のおそれのある地域で実施する。

###### イ 消防訓練

消防計画に基づく消防活動が円滑に実施できるため、消防に関する訓練を実施するほか、必要に応じ大火災を想定し、市及び県等が合同して実施するものとする。

###### ウ 避難・救助訓練

避難・救助の円滑な遂行を図るため、単独又は他の訓練と併せて実施する。

特に自主防災組織、地域住民の参加による地域の実情に応じた訓練を徹底して行う。

###### エ 通信訓練

災害時における通信の円滑化を図るため、各種災害を想定し、通信訓練を実施する。

###### オ 非常招集訓練

各種災害を想定し、勤務時間外における職員の円滑な参集、非常配備体制の万全を期するため、必要に応じ実施する。

##### (2) 総合訓練

上記各種の基礎訓練を有機的に組合せ、防災関係機関が合同又は連携して、同一想定に基づき総合的な訓練を実施する。

#### ア 実施時期

災害発生が予想される前の訓練効果のある時期を選んで実施する。

#### イ 実施場所

災害のおそれのある地域又は、訓練効果のある適当な場所において実施する。

#### ウ 実施の方法

市、県、指定地方行政機関、自衛隊、指定公共機関、指定地方公共機関等の防災関係機関及び地元住民・事業所等が一体となって、又は連携して、同一想定に基づき予想される事態に即応した実践的な内容の災害応急対策活動を実施する。

さらに、ボランティア団体に対しても、総合訓練への参加を求める。

#### (3) 広域応援訓練

市及び県は、市が被災し、十分な災害応急対策の実施が困難な状況に陥った場合を想定し、県と他の市町村が連携し、広域的な応援を行う防災訓練を実施する。

#### (4) 防災訓練の指導協力

市及び県は、居住地、職場、学校等において、定期的な防災訓練を、夜間等様々な条件に配慮し、きめ細かく実施又は行うよう指導し、住民の災害発生時の避難行動、基本的な防災用資機材の操作方法等の習熟を図るものとする。

また、自主防災組織等が実施する防災訓練について、計画遂行上の必要な指導助言を行うとともに、積極的に協力する。

さらに、企業を地域コミュニティの一員としてとらえ、地域の防災訓練等への積極的参加を呼びかけ、防災に関するアドバイスをを行うものとする。

#### (5) 訓練の検証

市及び県は、訓練後には訓練成果を取りまとめ、課題等を整理し、必要に応じて改善措置を講ずるとともに、次回の訓練に反映させるよう努めるものとする。

#### (6) 図上訓練等

市及び県は、職員の災害対応能力の向上を図るため、災害対策本部において応急対策活動に従事する本部要員に対し、実践的な図上訓練や実際の災害対処訓練（ロールプレイング方式）等を実施するものとする。

### 2 県公安委員会における措置

#### 防災訓練に伴う交通規制

県公安委員会は、災害対策基本法の定めるところにより防災訓練を効果的に実施するため、必要な限度で、区域又は道路の区間を指定して、通行禁止等の交通規制を実施する。

### 3 市、県及び私立各学校等管理者における措置

児童生徒等及び職員の防災に対する意識の高揚を図り災害発生時に迅速かつ適切な行動をとり得るよう、必要な計画を樹立するとともに訓練を実施する。

#### (1) 計画の策定及び周知徹底

災害の種別に応じ、学校等の規模、所在地の特性、施設設備の配置状況、児童生徒等の発達段階を考慮し、避難の場所、経路、時期及び誘導並びにその指示、伝達の方法の計画をあらかじめ定め、その周知徹底を図る。計画策定に際しては、県や市防災担当部局等の関係機関との連絡を密にして専門的立場からの指導・助言を受ける。

#### (2) 訓練の実施

学校における訓練は、教育計画に位置づけて実施するとともに、児童会・生徒会等の活動とも相まって、十分な効果をあげるよう努める。

#### (3) 訓練の反省

訓練実施後は、十分な反省を加えるとともに、必要に応じ計画の修正・整備を図る。

## 第2節 防災のための意識啓発・広報

### 市における措置

#### (1) 防災意識の啓発

市は、住民が「自らの命は自らが守る」という意識を持ち、自らの判断で避難行動をとることができるよう、県や防災関係機関、民間事業者等と協力して、次の事項を中心に防災についての正しい知識、防災対応等について啓発する。

ア 災害に関する基礎知識

イ 正確な情報の入手

ウ 防災関係機関が講ずる災害応急対策等の内容

エ 地域の緊急避難場所、避難路に関する知識

オ 警報等や避難情報の意味と内容

カ 警報等発表時や避難情報の発令時にとるべき行動

キ 様々な条件下（家屋内、路上、自動車運転中等）で災害発生時にとるべき行動

ク 避難生活に関する知識

ケ 家庭における防災の話し合い（災害時の家族内の連絡体制等（連絡方法や避難ルールの取決め等）について、あらかじめ決めておくこと）

コ 応急手当方法の紹介、平素から市民が実施すべき水、食料その他生活必需品の備蓄、出火防止等の対策の内容

サ 家屋が被災した際に、片付けや修理の前に、家屋の内外の写真を撮影するなど、生活の再建に資する行動

#### (2) 防災に関する知識の普及

市は、防災週間、水防月間、土砂災害防止月間、山地災害防止キャンペーン等を通じ、各種講習会、イベント等を開催し、水防・土砂災害・二次災害防止に関する総合的な知識の普及に努めるものとする。

また、市は、地域と連携を図り、地域の実情に応じた防災の教育及び普及促進を図るとともに、各地域において、防災リーダーの育成等、自助・共助の取組が適切かつ継続的に実施されるよう、水害・土砂災害・防災気象情報に関する専門家の活用を図るものとする。

さらに、防災（防災・減災への取組実施機関）と福祉（地域包括支援センター・ケアマネジャー、障害福祉サービス事業者等）の連携により、要配慮者（高齢者、障害者その他の特に配慮を要する者）に対し、適切な避難行動に関する理解の促進を図るものとする。

#### (3) 家庭内備蓄等の推進

市は、災害発生時にはライフラインの途絶等の事態が予想され、食料その他生活必需品の入手が困難になるおそれがあるため、飲料水、食料、携帯トイレ・簡易トイレ、トイレトーパーペーパー等その他の生活必需品について、可能な限り1週間分程度、最低でも3日間分の家庭内備蓄を推進するとともに、マスク、消毒液、体温計などの感染防止対策資材について、できるだけ携行して避難するよう呼びかける。さらに、自動車へのこまめな満タン給油を呼びかける。

また、保険・共済等の生活再建に向けた事前の備え等について、普及啓発を図るものとする。

#### (4) 過去の災害教訓の伝承

市は、市民が過去の災害から得られた教訓を伝承するよう、その重要性について啓発を行う。

また、教訓を後世に伝えていくため、災害に関する調査結果や各種資料を広く収集・整理し、適切に保存するとともに、市民が閲覧できるよう公開に努めるものとする。

### 第3節 防災のための教育

#### 1 市、県及び私立各学校等管理者における措置

学校等での災害を未然に防止するとともに、災害による教育活動への障害を最小限にとどめるため、平素から必要な教育を行う。

また、災害発生時において、迅速かつ適切な対応を図るため、学校等では平素から災害に備えて職員等の任務の分担及び相互の連携等について組織を整備しておく。

なお、児童生徒等が任務を分担する場合は、児童生徒等の安全の確保を最優先する。

##### (1) 児童生徒等に対する防災教育

児童生徒等の安全と家庭への防災思想の普及を図るため学校（幼稚園を含む。以下同じ。）において防災上必要な防災教育を行う。災害リスクのある学校においては、避難訓練と合わせて防災教育を実施し、その他の学校においても防災教育を充実し、子供に対して「自らの命は自らが守る」意識の徹底と災害リスクや災害時にとるべき避難行動（警戒レベルとそれに対応する避難行動等）の理解を促進する。また、防災教育は、教育課程に位置づけて実施しとりわけ学級活動（ホームルーム活動）、学校行事及び訓練等とも関連を持たせながら、効果的に行うよう配慮する。

##### (2) 関係職員の専門的知識の涵（かん）養及び技能の向上

関係職員に対する防災指導資料の作成・配布・講習会及び研究会等の実施を促進し、災害及び防災に関する専門的知識の涵（かん）養及び技能の向上を図る。

##### (3) 防災思想の普及

P T A、青少年団体、女性団体等の研修会及び各種講座等、社会教育の機会を活用して、防災思想の普及を図る。

##### (4) 登下校（登降園）の安全確保

児童生徒等の登下校（登降園も含む。以下同じ。）途中の安全を確保するため、あらかじめ登下校の指導計画を学校ごとに樹立し、平素から児童生徒等及び家庭等への徹底を図る。

##### ア 通学路の設定

(ア) 通学路については、警察署、建設事務所等関係機関及び地元関係者と連携を図り、学区内の様々な状況下における危険箇所を把握して点検を行う。

(イ) 平常の通学路に異常が生じる場合に備え、必要に応じて緊急時の通学路を設定するなどしておく。

(ウ) 異常気象時における通学路の状況の把握について、その情報収集の方法を確認しておく。

(エ) 児童生徒の個々の通学路及び誘導方法等について常に保護者と連携をとり確認しておく。

(オ) 幼児の登降園については、原則として個人又は小グループごとに保護者が付き添うものとする。

(カ) 高等学校における登下校については、生徒の安全が確保できるよう、学校ごとに(ア)から(エ)までに定める事項を考慮しながら具体的な方法を点検し確認しておく。

##### イ 登下校の安全指導

(ア) 異常気象時の児童生徒等の登下校について指導計画を綿密に確認する。

(イ) 通学路における危険箇所については、児童生徒等への注意と保護者への周知徹底を図る。

(ウ) 登下校時における危険を回避できるよう、児童生徒等に対して具体的な注意事項をあげて指導する。

#### 2 市における措置

市職員に対する防災教育



職員が一丸となって積極的に防災対策を推進するため、また、地域における防災活動を率先して実施するため、必要な知識や心構えなどを、研修会等を通じて教育する。

### **3 防災関係機関における措置**

#### 防災教育の実施

防災関係機関は、それぞれ又は他と共同して、その所掌事務又は業務について、防災教育の実施に努める。

## 第6章 防災に関する調査研究の推進

### ■ 基本方針

- 災害は広範な分野にわたる複雑な現象で、かつ、その実態は地域的特性を有するので、防災に関する研究は、広範多岐にわたる研究部門相互の緊密な連繫を図るとともに、各地域の特性に応じた総合的かつ一体的研究体制を確立し、その効率的推進を図る。

### 防災に関する調査研究の推進

#### 1 市及び県における措置

重点を置くべき調査研究事項は、次のとおりとする。

##### (1) 危険地域の把握

法により災害危険地域の指定を受けた地域の現況調査を行うとともに、これだけにとどまらず、水害危険地域、地すべり危険地域及び火災危険地域について、広範囲にあらゆる角度から調査し、その実態を把握する。

##### (2) 危険地区の被害想定

災害時において迅速的確な災害対策が実施できるように社会的要請が強く、かつ、調査の促進が必要とされている上記の危険地域について関係機関、学識経験者等と共同して実態調査を行い、この調査結果並びに過去に受けた災害状況等から被害想定をする。

#### 2 市における措置

##### (1) 防災アセスメントの実施及び防災カルテ等の整備

市においては、地域の水害・土砂災害リスクや災害時にとるべき行動について普及啓発するとともに、危険地域の把握、危険地区の被害想定等各種の調査研究による成果を活用し、災害危険性を地域の実状に即して的確に把握するための、防災アセスメントを積極的に実施する。また、コミュニティレベル（集落単位、自治会単位、学校区単位、自主防災組織単位等）でのきめ細かな防災カルテ・防災マップの作成を積極的に推進する。

##### (2) 地籍調査

市は、防災化の推進や円滑な災害復旧に資するため、土地の最も基礎的な情報である面積や境界等を世界測地系による数値情報により正確に把握し、記録する地籍調査の推進を図る。

#### 3 調査研究成果の活用

調査研究の成果を将来の具体的防災施策樹立の参考に資するよう計画するとともに、教訓となるべき要素を収録して広く関係者に配布し、一般防災意識の高揚を図る。

# 第3編 災害応急対策

## 第1章 非常配備体制

### ■ 基本方針

- 市長は、災害対策基本法第23条の2の規定に基づき、応急対策の推進を図る中心的な組織として災害対策本部を速やかに設置し、その非常配備体制を確立する。
- 一定規模以上の災害が発生した際における災害救助事務について、県が救助の主体となり災害救助を実施する。
- 各防災関係機関は災害の発生を防御し、応急的救助を行う等災害の拡大を防止するための非常配備体制を整備する。
- 要員（資機材も含む。）の配置等については、複合災害の発生も念頭において行う。

### 第1節 災害対策本部の設置・運営

#### 1 市における措置

尾張旭市災害対策本部

##### (1) 本部の組織

本部の組織及び運営は、災害対策基本法並びに尾張旭市災害対策本部条例、本部組織図及び業務分担表に定めるところによる。

##### (2) 本部の設置及び解散

本部は、別表の非常配備基準に定めるところにより設置し、災害発生のおそれが解消し、又は災害応急対策が概ね完了したと本部長が認めたときに解散する。

市長は、本部を設置又は解散したときは、直ちにその旨を県（防災安全局）へ報告するとともに、警察署、消防署等の関係機関へ通報するものとする。

##### (3) 本部の非常配備基準

非常配備に伴う職員の動員態勢については、別表の非常配備基準に定めるところによるものとし、本部の活動態勢の確立を図る。

##### (4) 休日等の動員

休日その他勤務を要しない日又は勤務時間外における動員その他の連絡は、電話等を利用して行う。なお、各班長は事前に電話等による連絡網を確立しておくものとする。

別表  
非常配備基準

種別	配備時期	本部設置	配備要員	主な活動内容	参集方法
警戒配備	以下のいずれかに該当した場合 ①尾張旭市に対して大雨注意報が発表され、かつ、危機管理課長が必要と認めた場合 ②その他危機管理課長が必要と認めた場合	—	・危機管理課（一部） ・土木管理課（一部）	気象情報の収集・伝達・共有	呼出参集
第1非常配備	以下のいずれかに該当した場合 ①尾張旭市に対して次の各警報のいずれかが発令され、かつ本部長が必要と認めた場合 ・大雨警報 ・暴風警報 ・洪水警報 ②その他本部長が必要と認めた場合	設置 (統括班が事務局を代行)	・本部長 ・副本部長 ・本部員 ・統括班 ・秘書班(一部) ・復旧班(一部) ・総務班(一部) ・消防班(一部) ※副本部長及び本部員の参集については、本部長の指示があった場合に限る。	①気象情報の収集・伝達 ②伝達体制の確認	呼出参集
第2非常配備	以下のいずれかに該当した場合 ①尾張旭市に対して次の各警報のいずれかが発令され、本部長が必要と認めた時 ・大雨警報 ・暴風警報 ・洪水警報 ・大雨特別警報 ・暴風特別警報 ②その他本部長が必要と認めた場合		第1非常配備の配備要員に加え、以下の班の要員の一部 ・行政班 ・情報調整班 ・情報班 ・人事班 ・財政班 ・産業班 ・復旧班 ・議会班 ・施設管理班 ・総務班 ・消防班 ・予防班	①危険箇所巡視 ②災害発生に対する準備 ③被害状況調査 ④被害情報収集及び伝達 ⑤本部への報告	呼出参集
	以下のいずれかに該当した場合 ①尾張旭市に対して次の各警報のいずれかが発令され、かつ、本部長が警戒体制に移行する必要があると認めた場合 ・大雨警報 ・暴風警報 ・洪水警報 ・大雨特別警報 ・暴風特別警報 ②その他本部長が必要と認めた場合	設置	第2非常配備準備体制の配備要員に加え、以下の要員 ・各班長 ・情報調整班 ・復旧班 ・浄化センター班 ・総務班 ・消防班 ・予防班 ・上記以外の各班（一部）	①被害状況調査 ②被害情報収集・伝達 ③災害発生に対する緊急対応	
第3非常配備	市内全域又は相当の地域に甚大な被害が発生又は発生すると予想され、かつ、本部長が必要と認めた場合		全員	非常配備活動内容の応急対策、復旧対策	

※1 呼出参集は、各班の連絡網を活用した連絡に基づいて参集する。

※2 参集途上でできる限り被害情報の収集に努めること。なお、その場合には人的被害及び住居被害に関する情報を優先して収集するよう努める。

※3 避難部、資材調達部は、非常配備基準に関わらず、状況に応じて本部長が必要と認めた場合に参集する。

## 2 防災関係機関における措置

### (1) 組織及び活動体制

防災関係機関は、災害発生時においてその所掌する災害応急対策を速やかに実施するとともに、他の防災関係機関が実施する災害応急対策が円滑・的確に行われるよう、お互いに平時から災害時の対応についてコミュニケーションをとっておくこと等により、「顔の見える関係」を構築し信頼感を醸成するよう努め、相互の緊密な協力体制を整える。また、訓練・研修等を通じて、構築した関係を持続的なものにするよう努める。

### (2) 勤務時間外における体制の整備

防災関係機関は、休日及び夜間の勤務時間外における災害発生に備えた情報連絡体制をあらかじめ整えておくものとする。

### (3) 惨事ストレス対策

ア 搜索、救助、救急又は消火活動を実施する各機関は、職員等の惨事ストレス対策の実施に努めるものとする。

イ 消防機関は、必要に応じて、消防庁等に精神科医等の専門家の派遣を要請するものとする。

## 第2節 職員の派遣要請

### 市における措置

#### (1) 国の職員の派遣要請（災害対策基本法第29条）

市長は、災害応急対策又は災害復旧を実施するに当たり当該機関の職員のみでは不足する場合、指定地方行政機関の長に対して、職員の派遣を要請することができる。

#### (2) 他市町村の職員の派遣要請（地方自治法第252条の17）

市長は、市の事務処理のため特別の必要があると認める場合、他の市町村長に対して、職員の派遣を要請することができる。

#### (3) 職員派遣のあっせん要求（災害対策基本法第30条）

市長は、知事に対し災害対策基本法第29条の規定による指定地方行政機関の職員の派遣について、あっせんを求めることができる。

また、市長は、知事に対し地方自治法第252条の17の規定による他の市町村職員の派遣について、あっせんを求めることができる。この場合、知事に対するあっせんの要求は、尾張方面本部に行うものとする。

#### (4) 被災市町村への市職員の派遣

市は、被災市町村に職員を派遣する場合、地域や災害の特性等を考慮した職員の選定に努めるものとする。その際、新型コロナウイルス感染症を含む感染症対策のため、派遣職員の健康管理やマスク着用等を徹底するものとする。

## 第3節 災害救助法の適用

### 1 県における措置

#### (1) 災害救助法の適用

知事は災害救助法に定める程度の災害が発生した市町村の区域について、災害救助法を適用する。なお、災害が発生するおそれがある場合、国に設置された特定災害対策本部、非常災害対策本部又は緊急災害対策本部の所管区域内においても、災害救助法を適用することができる。

#### (2) 救助の実施

知事は、災害救助法が適用された市町村において、現に救助を必要とする者に対して応急的に必要な救助を行う。

救助の対象、方法、経費及び期間については、災害救助法施行細則による。ただし、この基準により救助を適切に実施することが困難な場合は、知事は内閣府に協議し、その同意を得て特別基準により実施するものとする。

なお、災害が発生するおそれがある段階において、災害救助法が適用された場合に行う主な救助の種類は、次表のとおり。

救助の種類	実施者	
	局地災害の場合	広域災害の場合
避難所の供与	市（県が委任）	
要配慮者の輸送	市（県が委任）	

### (3) 市への委任

知事は、救助を迅速に行うため必要があると認めるときは、その権限に属する救助の実施に関する事務の一部を市長に委任する。

なお、委任は災害救助法が適用された都度、市に通知することにより行うものである。事務委任により想定している各救助事務の実施者は次表のとおり。

救助の種類	実施者	
	局地災害の場合	広域災害の場合
避難所の設置	市（県が委任）	
応急仮設住宅の設置	県（建築局）	
食品の供給	市（県が委任）	
飲料水の給与	市（県が委任）	
被服、寝具の給与	市（県が委任）	
医療、助産	市（県が委任）	県（福祉局、保健医療局） 日本赤十字社愛知県支部
被災者の救出	市（県が委任）	
住宅の応急修理	市（県が委任）	県（建築局）
学用品の給与		
	市町村立小・中学校等児童生徒分	市（県が委任）
県立高等学校、特別支援学校等、私立学校等児童生徒分	県（県民文化局、教育委員会）	
埋葬	市（県が委任）	
死体の捜索及び処理	市（県が委任）	
住居又はその周辺の土石等の障害物の除去	市（県が委任）	

### (4) 救助の委任の留意点

市へ事務を委任した場合であっても、その救助の実施責任は県にあるので、県は常にその状況把握に努め、万一、市において、事務の遂行上不測の事態が生じた場合等には、県において委任元としての責任を持って市に対する助言を行う等、適切な事務の遂行に努めることとする。

### (5) 日本赤十字社愛知県支部への委託

知事は、医療及び助産等の実施に関して必要な事項を日本赤十字社愛知県支部に委託す

る。ただし、必要がある場合は、知事は委任に関わらず医療及び助産等のために必要な措置を講じる。

## 2 市における措置（災害救助法第13条）

### (1) 救助の実施

市長は、当該市の区域に災害救助法が適用され、知事の委任を受けた場合、災害救助法に基づく救助を行う。

### (2) 県が行う救助の補助

市長は、知事から委任を受けた救助以外に県が行う救助の補助を行う。

## 3 日本赤十字社愛知県支部における措置（災害救助法第15、16条）

日本赤十字社愛知県支部は、その使命に鑑み、救助に協力するとともに、知事の委託を受けて、次に掲げる事項を行う。

(1) 避難所の設置の支援として、生活環境の整備及びこころのケアを行う。

(2) 医療、助産及び死体の処理（一時保存を除く。）を行う。

(資料)

- ・ 尾張旭市防災会議条例……………資料1-1
- ・ 尾張旭市災害対策本部条例……………資料1-2

## 第2章 避難行動

### ■ 基本方針

- 被害を最小限にとどめるため、気象業務法に基づく、警報、注意報及び情報、水防法に基づく洪水予報及び水防警報並びに土砂災害防止法に基づく土砂災害警戒情報等を迅速かつ確実に住民等へ伝達する。
- 災害応急対策責任者（災害対策基本法第51条）は、気象警報等の発受伝達が迅速かつ正確になされるよう、自らの機関の体制及び関係機関との連携体制を整備する。特に、休日・夜間における体制及び通常伝達系統の障害時における体制に留意するものとする。
- 災害対策基本法等に基づき必要に応じて避難のための可能な限りの措置をとることにより、生命及び身体の安全の確保に努めるものとする。
- 高齢者等避難の発令により、高齢者や障がい者等、避難行動に時間を要する避難行動要支援者の迅速な避難や、風水害による被害のおそれが高い区域の居住者等の自主的な避難を促進する。

### 第1節 気象警報等の発表、伝達

#### 1 市における措置

市は、市地域防災計画の定めるところにより、必要事項を住民及び所在の官公署へ周知する。

#### 2 名古屋地方気象台における措置

名古屋地方気象台は、気象業務法に基づく特別警報・警報（該当する警戒レベル相当情報含む。ただし、航空機、鉄道、電気事業等の利用に適合するものを除く。）を発表・切り替え・解除した場合は、消防庁・県・第四管区海上保安本部・西日本電信電話株式会社・中部地方整備局・日本放送協会名古屋放送局に通知しなければならない。

名古屋地方気象台は、気象業務に基づく情報及び同法施行令に定める注意報等（ただし、航空機、鉄道、電気事業等に利用に適合するものを除く。以下「注意報等」とする。）を発表・切り替え・解除した場合は、消防庁・県・中部地方整備局・日本放送協会名古屋放送局に伝達する。

また、名古屋地方気象台は、報道機関及び警報・注意報等により措置の必要があると認める機関に対しては、専用通信施設及び公衆通信施設により、警報・注意報等を伝達する。

#### 3 洪水予報（中部地方整備局、県及び名古屋地方気象台等における措置）

- (1) 中部地方整備局及び名古屋地方気象台・岐阜地方気象台は、木曾川・長良川・庄内川（矢田川を含む）・矢作川・豊川及び豊川放水路について、気象等の状況により洪水のおそれがあると認められるとき（氾濫注意情報（警戒レベル2相当情報〔洪水〕）、氾濫警戒情報（警戒レベル3相当情報〔洪水〕）、氾濫危険情報（警戒レベル4相当情報〔洪水〕）及び氾濫発生情報（警戒レベル5相当情報〔洪水〕））は、共同して洪水予報を発表し、関係機関に連絡する。
- (2) 名古屋地方気象台及び県は、新川、天白川、日光川、境川、逢妻川について、気象等の状況により洪水のおそれがあると認められるとき（氾濫注意情報（警戒レベル2相当情報〔洪水〕）、氾濫警戒情報（警戒レベル3相当情報〔洪水〕）、氾濫危険情報（警戒レベル4相当情報〔洪水〕）及び氾濫発生情報（警戒レベル5相当情報〔洪水〕））は、共同して洪水予報を発表し、関係機関に連絡する。



#### 4 洪水に係る水位情報の周知（県における措置）

県は、八田川、矢田川、香流川、内津川、扇川、山崎川、大山川、五条川（上流）、五条川（下流）、青木川、領内川、蟹江川、福田川、阿久比川、矢作古川、乙川、広田川、猿渡川、籠川、逢妻女川、音羽川、柳生川、梅田川、佐奈川について、当該河川の水位が氾濫危険水位（警戒レベル4相当情報〔洪水〕）※（洪水特別警戒水位）に達したときは、その旨を関係機関に通知するとともに、県民に周知する。

※ただし、五条川（下流）においては避難判断水位。

#### 5 水防警報（中部地方整備局及び県における措置）

- (1) 中部地方整備局は、木曾川、長良川、庄内川（矢田川を含む）、矢作川、豊川及び豊川放水路について、洪水によって災害が起こるおそれがあるとみとめられたときは、水防警報を発表し、関係機関に連絡する。
- (2) 県は、新川、矢作古川、天白川、日光川、八田川、境川、逢妻川、愛知県沿岸について、洪水又は高潮によって災害が起こるおそれがあるとみとめられたときは、水防警報を発表し、関係機関に連絡する。

#### 6 土砂災害警戒情報（名古屋地方気象台及び県における措置）

名古屋地方気象台及び県は、分けられた区ごとに、大雨警報（土砂災害）の発表後、命に危険を及ぼす土砂災害がいつ発生してもおかしくない状況となったときに、共同して土砂災害警戒情報（警戒レベル4相当情報〔土砂災害〕）を発表し、関係機関に連絡する。

また、県は、土砂災害警戒情報を補足し、避難情報の発令対象地域を特定するための参考情報として、降雨時の土砂災害の危険度を地域ごとに示した情報（メッシュ情報）を該当する警戒レベル相当情報を付して市町村や住民に提供する。

#### 7 土砂災害緊急情報（中部地方整備局及び県における措置）

中部地方整備局及び県は大規模な土砂災害（河道閉塞による土石流・湛水、地すべりなど）が急迫した場合は、緊急調査を実施し、重大な土砂災害の切迫した危険があると認めるときは、その結果を土砂災害緊急情報として関係市町村へ通知するとともに、住民に周知する。

#### 8 県における措置

県は、警報・注意報等を専用通信施設により、市に伝達する。

#### 9 西日本電信電話株式会社における措置

西日本電信電話株式会社は、公衆通信施設等により一般通信に優先して警報を市に通知する。

#### 10 日本放送協会名古屋放送局における措置

日本放送協会名古屋放送局は、警報を直ちに放送する。

#### 11 その他の防災関係機関における措置

その他の機関は、法令及び自らの防災計画等により、必要な措置を執る。

#### 12 気象警報等の伝達系統

次の気象警報等の伝達は、図1～8のとおり行う。

- (1) 気象警報等の伝達系統図・・・図1

- (2) 洪水予報

国土交通大臣・名古屋地方気象台の発表する洪水予報・・・図2

- (3) 水防警報

国土交通大臣の発表する水防警報・・・図3

- (4) 水位周知河川（避難判断水位、氾濫危険水位（洪水特別警戒水位）、氾濫発生）・・・図4

- (5) 土砂災害警戒情報・・・図5

- (6) 土砂災害緊急情報

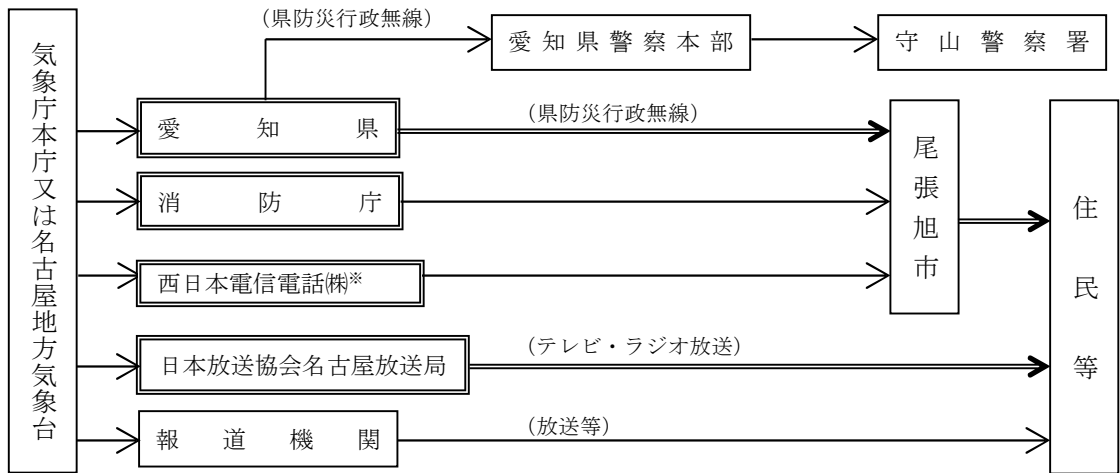
ア 大規模な土砂災害（河道閉塞による土石流、湛水など）・・・図6のア

イ 大規模な土砂災害（地すべり）・・・図6のイ

(7) 火災気象通報・・・図7

(8) 火災警報・・・図8

図1 気象警報等の伝達系統図



※気象庁から東日本電信電話㈱又は西日本電信電話㈱には、特別警報及び警報についてのみ伝達を行う。

※緊急速報メールは、気象等（大雨、暴風、波浪、暴風雪、大雪）に関する特別警報が対象市町村に初めて発表されたときに、気象庁本庁又は大阪管区気象台から携帯電話事業者を通じて関係するエリアに配信される。

(注) 二重枠で囲まれている機関は、気象業務法施行令第8条第1号の規定に基づく法定伝達先。

(注) 二重線の経路は、気象業務法第15条の2によって、特別警報の通知もしくは周知の措置が義務づけられている伝達経路。

図2 洪水予報

国土交通大臣・名古屋地方気象台の発表する洪水予報  
 ・庄内川（矢田川含む）洪水予報

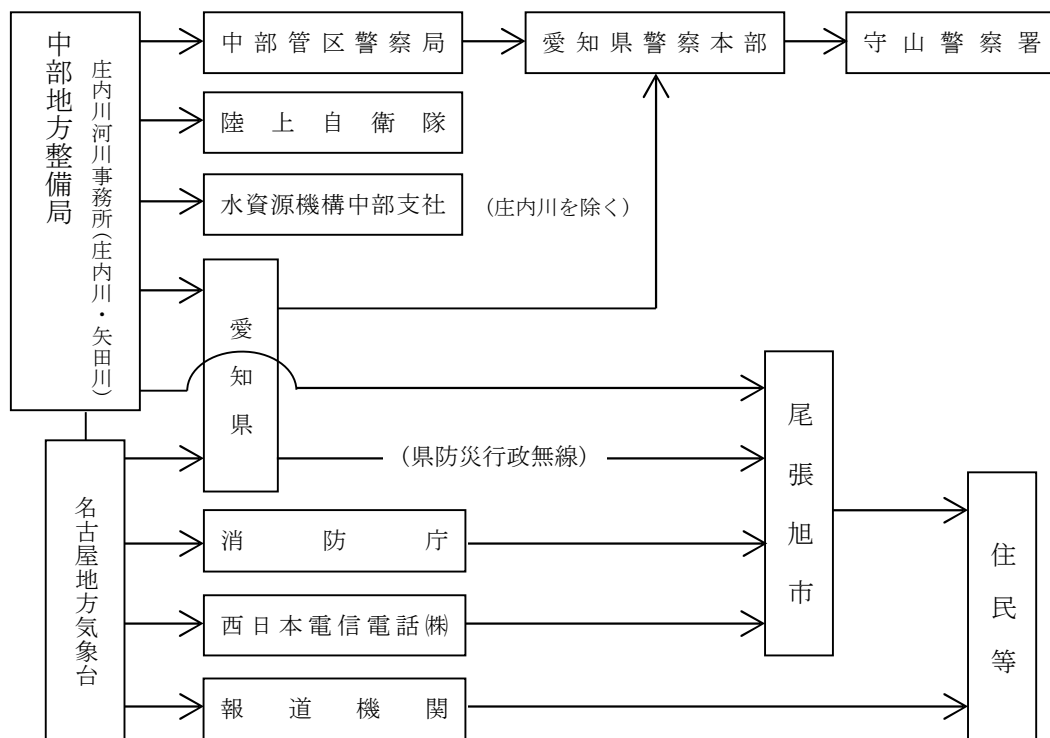


図3 水防警報

国土交通大臣の発表する水防警報  
 ・庄内川・矢田川水防警報

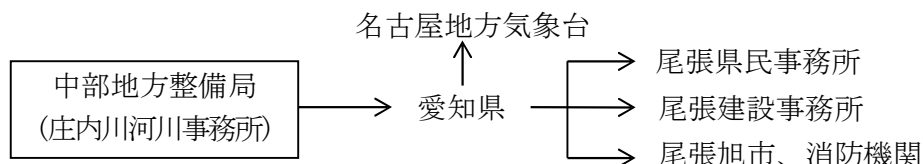
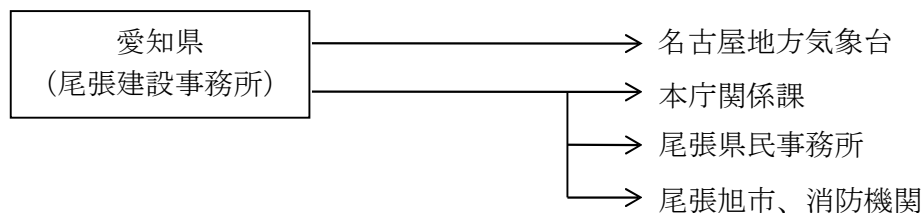


図4 水位周知河川（避難判断水位、氾濫危険水位（洪水特別警戒水位）、氾濫発生）

知事が通知する水位周知河川（避難判断水位（警戒レベル3相当情報 [洪水] ）、氾濫危険水位（洪水特別警戒水位）（警戒レベル4相当情報 [洪水] ）、氾濫発生（警戒レベル5相当情報 [洪水] ））  
 ・矢田川（県管理区間）





とする。

## 第2節 避難情報

### 1 市における措置

#### (1) 避難情報

速やかに立退き避難を促す情報は、〔警戒レベル4〕

避難指示とし、必要と認める地域の必要と認める居住者等に対し、発令するものとする。洪水等に対しては、ハザードマップ等により屋内で身の安全を確保できるか等を確認したうえで、居住者等が自らの判断で「屋内安全確保」の措置をとることも可能である。

また、既に災害が発生又は切迫している状況（警戒レベル5）において、未だ避難が完了していない場合には、現在地よりも相対的に安全である場所へ直ちに移動等を開始する必要があることにも留意すること。

#### ア 〔警戒レベル5〕緊急安全確保

災害が発生又は切迫している状況において、未だ危険な場所にいる居住者等に対し、立退き避難を中心とした避難行動から、緊急安全確保を中心とした避難行動への変容を特に促したい場合に発令する。ただし、災害が発生・切迫している状況で、その状況を必ず把握することができるとは限らないことなどから、本情報は必ず発令されるものではない。

#### イ 〔警戒レベル4〕避難指示

気象警報や土砂災害警戒情報等の発令、河川の水位や雨量等あらかじめ定めた避難指示の発令基準に基づき、速やかに的確な〔警戒レベル4〕避難指示を発令するものとする。その他、河川管理者や水防団等と連携して警戒活動を行った結果、災害が発生するおそれがある場合で、特にその必要があると認められるときは、避難のための立退きを指示する。

#### ウ 〔警戒レベル3〕高齢者等避難

避難行動要支援者等に早めの段階で避難行動を開始することを求めるとともに、高齢者等以外の人にも避難準備や自主的な避難を呼びかける。

また、必要に応じ、〔警戒レベル3〕高齢者等避難の発令等とあわせて避難場所を開設する。

なお、夜間、早朝に避難指示を発令するような状況が想定される場合には、その前の夕刻時点において〔警戒レベル3〕高齢者等避難を発令する。

#### エ 対象地域の設定

避難情報を発令するに当たっては、対象地域の適切な設定等に留意する。

#### オ 避難情報の伝達

避難情報を発令するに当たっては、危険の切迫性に応じて5段階の警戒レベルを付記するとともに避難情報の伝達文の内容を工夫すること、その対象者を明確にすること、対象者ごとにとるべき避難行動が分かるように伝達することなどにより、住民の積極的な避難行動の喚起に努めるものとする。

#### カ 事前の情報提供

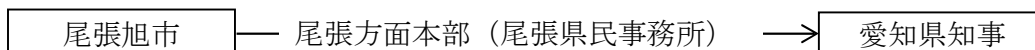
避難情報の発令に至る前から、河川管理者及び水防管理者等の協力を得つつ、洪水、土砂災害等の災害事象の特性、収集できる情報を踏まえ、それぞれの地域における時間雨量、今後の降雨予測等、気象状況に関する具体的な情報を提供し、住民への注意を促す。特に、台風による大雨発生など事前に予測が可能な場合においては、大雨が予測されてから災害のおそれなくなるまで、住民に対して分かりやすく適切に状況を伝達することに努めるものとする。

#### (2) 知事等への助言の要求

市長は、避難のための立退きを指示し、又は「緊急安全確保」の措置を指示しようとする

場合において必要があると認めるときは、中部地方整備局、名古屋地方気象台又は知事に対し助言を求めることができる。

(3) 報告（災害対策基本法第60条第4項）



(4) 他市町村又は県に対する応援要求

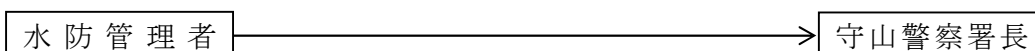
市は、自ら避難者の誘導及び移送の実施が困難な場合、他市町村又は県へ避難者の誘導及び移送の実施又はこれに要する要員及び資機材につき応援を要求する。

## 2 水防管理者における措置

(1) 立退きの指示

洪水の氾濫により著しい危険が切迫しているときと認められるときは、立退くことを指示する。

(2) 通知（水防法第29条）



## 3 県（知事又は知事の命を受けた職員）における措置

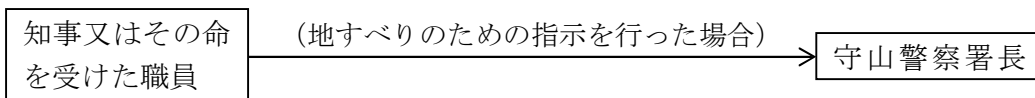
(1) 洪水等のための立退きの指示

水防管理者の指示と同様

(2) 地すべりのための立退き指示

知事等は地すべりにより危険が切迫しているときと認めるときは、その地域内の居住者に対し、立退きを指示する。

(3) 通知（地すべり等防止法第25条）



(4) 市長への助言、ホットラインによる情報提供・共有

ア 市長への助言

知事は、市長から避難情報の対象地域、判断時期等について助言を求められた場合は、必要な助言を行う。

また、時機を失することなく避難情報が発令されるよう、市に積極的に助言するものとする。

イ ホットラインによる情報提供・共有

「洪水時等危険情報伝達ホットライン」により水位情報等を河川管理者（建設事務所長）から市長へ直接電話連絡を行い、避難情報に資する情報提供を行う。

(5) 市長の事務の代行

知事は、当該災害の発生により市が避難の指示等の事務を全部又は大部分実施できないときは、市長に代わって立退き等の指示を行う。

(6) 自衛隊、県警察に対する応援要請

県は、市からの避難者の誘導及び移送の実施又はこれに要する要員及び資機材の応援要求事項の実施が困難な場合、自衛隊、県警察へ応援を要請する。

(7) 他市町村に対する応援指示

県は、市の実施する避難の誘導及び移送につき、特に必要があると認めるときは、他市町村に応援するよう指示する。応援の要求を受けた機関は、これに積極的に協力する。

## 4 県警察（警察官）における措置

(1) 警察官職務執行法第4条による措置

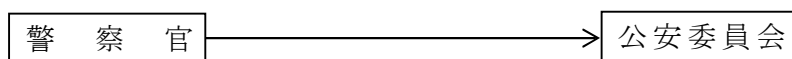
災害で危険な事態が生じた場合、警察官は、その場に居合せた者、その事物の管理者、その他関係者に必要な警告を発し、及び危害を受けるおそれのある者を避難させ、又は必要な措置をとる。

(2) 災害対策基本法第61条による指示

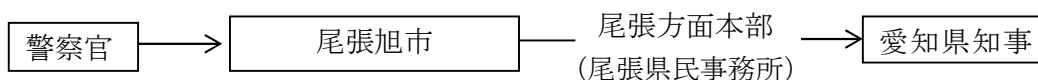
市長による避難のための立退き若しくは「緊急安全確保」の措置を指示することができないと認めるとき、又は市長から要求があったときは、警察官は必要と認める地域の居住者、滞在者その他に対し、避難のための立退き又は、「緊急安全確保」の措置を指示する。

(3) 報告・通知等

ア (1)の場合（報告・警察官職務執行法第4条第2項）



イ (2)の場合（通知及び報告・災害対策基本法61条第3項及び第4項）



## 5 名古屋地方気象台及び中部地方整備局における措置

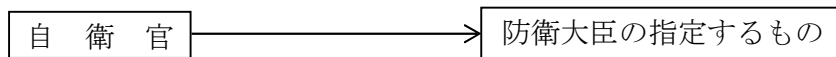
名古屋地方気象台及び中部地方整備局は、市長から避難指示の対象地域、判断時期等について助言を求められた場合は、必要な助言を行う。

## 6 自衛隊（自衛官）における措置

(1) 避難等の措置

自衛隊法第83条により災害派遣を命ぜられた部隊等の自衛官は、警察官がその場にはいない場合に限り、4(1)「警察官職務執行法第4条による措置」による避難等の措置を執る。

(2) 報告（自衛隊法第94条）



## 7 避難の指示の内容

市長等の避難指示を発令する者は、次の内容を明示して実施するものとする。

- (1) 避難対象地域
- (2) 避難先
- (3) 避難経路
- (4) 避難指示の理由
- (5) その他の必要な事項

## 8 避難の措置と周知

避難の指示をした者又は機関は、速やかに関係各機関に対して連絡するとともに、当該地域の住民に対してその内容の周知を図るものとする。

(1) 住民への周知徹底

ア 避難の指示等は、災害の状況及び地域の実情に応じ、防災行政無線を始めとした伝達手段を複合的に利用し、対象地域の住民に迅速・的確に伝達する。

イ 伝達手段としては、防災行政無線（屋外拡声器、戸別受信機、防災ラジオ）、市 Web サイト、ケーブルテレビ、コミュニティ FM、各種 SNS、携帯電話（緊急速報メール機能等を含む。）、広報車の巡回、警鐘、吹き流しあるいは自主防災組織・自治会・町内会を通じた電話連絡や戸別伝達による。

このほか、災害情報共有システム（Lアラート）に情報を提供することにより、テレビ・ラジオや携帯電話、インターネット等の多様で身近なメディアを通じて住民等が情報を入手できるよう努める。

ウ 避難の指示等は、できる限り、その理由、対象地域、避難先、避難経路及び避難上の留意事項の伝達に努める。

エ 人口や面積の規模が大きい市町村においては、夜間や早朝に突発的局地的豪雨が発生した場合における、エリアを限定した伝達について、各市町村の地域の実情に応じて、エリア限定の有効性や課題等を考慮した上で検討する。

## (2) 関係機関の相互連絡

市、県、県警察及び自衛隊は、避難の措置を行ったときは、その内容につき相互に通報連絡するものとする。

## 第3節 住民等の避難誘導等

### 1 住民等の避難誘導等

- (1) 市職員、警察官、消防職員その他の避難措置の実施者は、次の事項に留意し、住民が安全かつ迅速に避難できるよう避難先への誘導に努めるものとする。
- (2) 誘導に当たっては、できるだけ自主防災組織・自治会・町内会ごとの集団避難を行うものとし、避難行動要支援者の避難を優先して行う。
- (3) 避難行動要支援者の安否確認、避難誘導の実施に当たっては、社会福祉施設を含め、民生委員や地域住民と連携して行うものとする。
- (4) 市は、指定緊急避難場所に避難したホームレスについて、住民票の有無等に関わらず適切に受け入れるものとする。

### 2 避難行動要支援者の支援

#### (1) 避難行動要支援者の安否確認・避難誘導

地域住民、自主防災組織、民生委員等の避難支援者の協力を得つつ、避難行動要支援者へ情報伝達を行うとともに、安否確認・避難誘導を実施するものとする。

#### (2) 避難行動要支援者の避難支援

##### ア 避難のための情報伝達

避難行動要支援者に対しては、防災無線や広報車、携帯端末の緊急速報メールなど複数の手段を組み合わせるとともに、障がい者等にあってはその障がい区分等に配慮した多様な手段を用いて情報伝達を行う。

##### イ 避難行動要支援者の避難支援

平常時から名簿情報及び個別避難計画情報を提供することに同意した避難行動要支援者については、名簿情報及び個別避難計画情報に基づいて避難支援を行う。その際、避難支援等関係者の安全の確保、名簿情報及び個別避難計画情報の提供を受けた者に係る守秘義務等の措置を講ずる。

また、平常時から名簿情報及び個別避難計画情報を提供することに不同意であった者についても、可能な範囲で避難支援を行うよう、避難支援等関係者その他の者に協力を求めるものとする。

##### ウ 避難行動要支援者の安否確認

避難行動要支援者の安否確認を行う際には、避難行動要支援者名簿及び個別避難計画を有効に活用する。

##### エ 避難後における避難行動要支援者への対応

地域の実情や特性を踏まえつつ、名簿情報及び個別避難計画情報について避難場所等の責任者に引継ぐとともに、必要に応じて避難支援等関係者とともに避難場所から避難所への移送を行うこと。



## 第4節 広域避難

### 1 広域避難に係る協議

#### (1) 市における措置

市は、災害が発生するおそれがある場合において、避難指示の発令による避難先を当該市内の指定緊急避難場所その他の避難場所とすることが困難であり、かつ、居住者等の生命又は身体を災害から保護するため当該居住者等を一定期間他の市町村に滞在させる必要があると認められるときは、当該居住者等の受入れについては、避難先市町村と直接協議し、他の都道府県の市町村への受入れについては、避難先都道府県との協議を県に要求する。なお、他の都道府県の市町村への受入れについては、事態に照らし緊急を要すると認めるときは、他の都道府県の市町村に直接協議することができる。

#### (2) 県における措置

県は、県域を越える避難について、市から要求があった場合は、避難先都道府県と協議を行う。県は、市から求められたときは、広域避難に関する事項について助言を行う。

### 2 居住者等の運送

県は、災害が発生するおそれがある場合であって、居住者等の生命又は身体を当該災害から保護するため緊急の必要があると認めるときは、運送事業者である指定公共機関又は指定地方公共機関に対し、居住者等の運送を要請することができる。要請にあつては、次の内容を示すものとする。

#### (1) 運送すべき人

#### (2) 運送すべき場所

#### (3) 期日

## 第3章 水害防除対策

### ■ 基本方針

- 災害による農林関係被害の防除活動を的確に実施するため農地、農業用施設、農作物、家畜に対する措置を実施する。
- 洪水による風水害が発生し、又は発生が予想される場合、これを警戒・防御し、及びこれによる被害を軽減するよう、水防活動を実施する。

### 第1節 水防

#### (水防活動)

#### 1 水防管理者、ため池・水門等の管理者、河川管理者及びため池管理者における措置

##### (1) 水防計画

水防管理団体が行う水防が円滑に実施されるための水防に関する計画は、愛知県水防計画を基礎として、各水防管理団体の地域特性に応じて適宜修正したうえ、必要事項を網羅して定める。

##### (2) 水防活動

###### ア 水防体制の発動

水防管理者（市長）は、水防警報が発表される等水防上危険が予想される状態に至ったとき、市の防災計画に定める基準により職員の配備を行うほか、必要に応じ消防団等の出動準備又は出動の指令を出して、水防体制の万全を図る。

###### イ 監視及び警戒

水防管理者（市長）は、水防体制が発動されたときから水防区域の監視及び警戒を厳重にし、既往の被害箇所その他特に重要な箇所を中心として、堤防を巡視し、異常を発見した場合は、直ちに当該河川、ため池等の管理者及び県に連絡する。

河川管理者（国土交通大臣、知事）及びため池管理者（市長、所有者）においても監視及び警戒を行い、異常を発見した場合は、水防管理者（市長）に連絡する。

###### ウ ため池・水門等の操作

ため池・水門等の管理者（操作責任者を含む。）は、気象等の状況の通知を受けた後は水位の変動を監視し、必要に応じて門扉等の適正な開閉を行い、放流の際、下流地区に対する迅速な連絡を実施する等その操作の万全を期する。

###### エ 水防作業

河川、ため池等が漏水、欠け崩れ、越水等の状態にあり、放置しておく危険となった場合、水防管理者は、その応急措置として現場の状況、工作物の構造及び使用材料等を考慮して、主として、積み土のう工、月の輪工、釜段工、折り返し工、シート張り工、木流し工、杭打積土のう工、五徳縫い工の水防工法を実施する。

###### オ 水防情報

適切な水防活動を行い避難体制を講ずるに当たって重要となるのが河川の情報であることから、水防管理団体、河川管理者及び関係機関はそれぞれ情報入手に努めるとともに、相互に情報提供を行い、状況把握に万全を期するものとする。

###### カ 決壊等の通報及び決壊後の処理

水防管理者（市長）は、堤防その他の施設が破堤及び決壊したときは、直ちにその旨を県及び氾濫する方向の隣接水防管理者に報告しなければならない。

また決壊箇所等については、できる限り氾濫による被害が拡大しないように努めなければならない。

#### キ 緊急通行

水防団長、水防団員及び消防機関に属する者並びに水防管理者から委任を受けた者は、水防上緊急の必要がある場合に赴く時は、一般交通や公共用に供しない空地や水面を通行することができ、水防管理団体はそれにより損失を受けた者に対し、損失を補償しなければならない。

#### ク 公用負担

水防のため緊急の必要があるときは、水防管理者、水防団長又は消防機関の長は、水防の現場において、次の権限を行使できる。

- ①必要な土地の一時使用
- ②土石、竹木その他の資材の使用若しくは収用
- ③車両その他の運搬用機器の使用
- ④排水用機器の使用
- ⑤工作物その他の障害物の処分

また、水防管理者から委任を受けた者は、上記①から④（②における収用を除く。）の権限を行使することができる。

水防管理団体は、公用負担の権限を行使することにより損失を受けた者に対し、その損失を補償するものとする。

#### （たん水排除）

### 2 市及び愛知用水土地改良区における措置

#### たん水排除の実施

市又は愛知用水土地改良区は、河川堤防の決壊等によりたん水した場合は、第2節「防災営農」の1(1)によるたん水排除を実施するほか、市は、排水ポンプにより排水作業を実施し、下水道施設が損壊した場合は直ちにこれに応急措置を施す。

### 3 応援協力関係

#### (1) 水防活動

ア 水防管理者（市長）は、水防作業の実施が困難な場合、他の水防管理者又は市町村へ水防作業の実施のための要員、資機材の確保につき、又は県へ資機材の確保につき応援を要求する。

なお、広域的な応援要請を行う必要が生じた場合、水防管理者が「愛知県内広域消防相互応援協定」に該当する市町村長であるときは、同協定及び「愛知県消防広域応援基本計画」の定めるところにより、相互応援を行い、前記以外の水防管理者については、県へ応援を要請するものとする。

イ 県は、水防管理者（市長）からの応援要求事項の実施が困難な場合、その他必要があると認めた場合、自衛隊へ応援を要請する。

ウ 水防管理者（市長）は、水防のための必要があると認めたとき、県警察に対して出動を要請する。

エ 応援要求を受けた機関は、これに積極的に協力する。

#### (2) たん水排除

第2節4(1)「農業用施設に対する応急措置」を参照のこと。

## 第2節 防災営農

### （農地及び農業用施設に対する応急措置）

#### 1 市、県、独立行政法人水資源機構中部支社及び愛知用水土地改良区における措置

##### (1) ポンプ排水による農地のたん水排除

市及び愛知用水土地改良区は、河川等の氾濫により農地にたん水した場合は、ポンプ排水

による、たん水排除を行い、できる限り被害が拡大しないように努める。ポンプ排水を行うに当たっては、排水河川の状況を十分把握する。

また、県は、一方の実施するたん水作業が他方に影響を及ぼす場合は、両者間の調整を行う。

#### (2) ため池の堤防決壊防止

市、県、独立行政法人水資源機構中部支社及び愛知用水土地改良区は、ため池が増水し、漏水、溢水のおそれがある場合、堤防決壊防止のための応急工事を実施するほか、必要があると認めるときは取水樋管を開放し、下流への影響を考慮のうえ、水位の低下に努める。

なお、堤防決壊防止のための応急工事の実施に当たっては、水防管理団体と相互に連絡を密にして行う。

#### (3) 用排水路の決壊防止

市及び愛知用水土地改良区は、取水樋門、立切等操作あるいは応急工事を実施することにより水路の決壊防止に努める。

なお、愛知用水の幹線水路については、独立行政法人水資源機構中部支社が水位の調節及び応急工事を行う。

### (農作物に対する応急措置)

## 2 市、県及び農業協同組合における措置

#### (1) 災害対策技術の指導

県は、被害の実態に即し、必要な技術対策を樹立し、市、農業協同組合等農業団体と一体となって技術指導を行う。

#### (2) 種子粃の確保

県は、愛知県米麦振興協会等において種子粃の供給が困難である場合、東海農政局に対し、種子粃を愛知県米麦振興協会等へあつせんするよう依頼し、種子粃を確保する。

#### (3) 病害虫の防除

##### ア 防除指導等

県は、病害虫の異常発生又はそのまん延を防止し、農作物の被害の軽減を図るため、その対策を検討したうえ、市、農業協同組合等農業団体と一体となって、具体的な防除の実施を指示指導する。

##### イ 農薬の確保

県は、農業協同組合等農業団体において農薬の供給が困難である場合、県経済農業協同組合連合会又は県農薬卸商業協同組合に対し、農薬を農業協同組合等農業団体へ売却するよう依頼し、農薬を確保する。

##### ウ 防除器具の確保

県は、緊急的に大面積の防除の必要が生じ、県内の防除器具のみでの対応が困難な場合は、国に防除器具の貸与を依頼し、防除器具を確保する。

### (家畜に対する応急措置)

## 3 市、県及び畜産関係団体における措置

#### (1) 家畜の管理指導

県は、市、畜産関係団体の協力を得て、災害発生に伴う家畜の管理について地域の実情に応じた指導を行う。

#### (2) 家畜の防疫

県は、各種家畜伝染病の発生のおそれがある場合、市、家畜防疫員の協力を得て、畜舎等の消毒を行い、必要があると認めるときは緊急予防注射を実施し、また家畜伝染病が発生した場合は、家畜等の移動を制限する等の措置をとる。

#### (3) 資料の確保

県は、農業協同組合等において資料の供給が困難である場合、市からの連絡により、愛知県飼料工業会等に対し、市経由で飼料を売却するよう依頼し、飼料を確保する。

#### 4 応援協力関係

##### (1) 農業用施設に対する応急措置

ア 市及び愛知用水土地改良区は、たん水排除の実施に当たり、必要に応じて、県へ可搬式排水ポンプの貸与を依頼し、県は依頼状況を広域的に勘案の上、貸付を行う。

イ 県は、市及び愛知用水土地改良区からの貸与要求事項の実施が困難な場合、東海農政局へ可搬式ポンプの貸与を依頼する。

ウ 市及び愛知用水土地改良区は、ため池、用排水路について応急工事の実施が困難な場合、他市町村、土地改良区へ応急工事实施のための要員、資機材の確保につき、又は県へ資機材の確保につき応援を要求する。

エ 応援の要求を受けた機関はこれに積極的に協力する。

##### (2) 農作物に対する応急措置

被災地域が広大で、集団的に一斉に病害虫の防除を実施する必要があると認めるときは、県は、農薬の空中撒布の実施につき、農林水産航空協会へヘリコプターの供給を要請する。

## 第4章 鉄道施設対策

### 鉄道事業者（名古屋鉄道株式会社）における措置

(1) 列車の避難及び停止

鉄道事業者は、災害により列車運転に直接支障を生ずる事態が発生した場合は、列車の避難及び停止を行う。

(2) 鉄道新設改良工事現場における被害防止措置

鉄道新設改良工事現場においては、使用資機材の倒壊、盛土又は掘削現場の崩壊等の防止を重点に適切な措置をとる。

(3) 仮線路、仮橋の架設等の応急工事

線路、橋梁等関係施設に被害を生じた場合、緊急度により仮線路、仮橋の架設等の応急工事により、とりあえずの交通を確保する。

(4) 他の鉄道事業者に対する要員・資機材確保の応援要請

鉄道事業者は、応急工事の実施が困難な場合、他の鉄道事業者へ要員、資機材の確保につき、応援を要請する。

(5) 県又は自衛隊に対する応急工事实施の応援要請

鉄道事業者は、応急工事の実施が困難な場合、県へ要員の確保につき応援を要請し、又は県を通じて自衛隊に対し応急工事の実施につき応援を要請する。

## 第5章 通信施設対策

(共通編 第3編 災害応急対策 第10章 ライフライン施設等の応急対策 第5節 通信施設の応急措置より)

### 1 電気通信事業者(西日本電信電話株式会社、エヌ・ティ・ティ・コミュニケーションズ株式会社)における措置

重要通信の確保及び通信の途絶の解消

西日本電信電話株式会社及びエヌ・ティ・ティ・コミュニケーションズ株式会社は、緊急に必要な災害対策機関等、災害救助活動に直接関係する重要通信の確保及び通信の途絶の解消に留意し、速やかに応急復旧を行う。

- (1) 可搬型無線機及び応急用ケーブル等を使用し、回線の応急復旧を図る。なお、可搬型無線機の使用については、電波干渉を考慮し、総合的判断により設置する。
- (2) 交換機被災ビルには、非常用可搬型デジタル交換機等を使用し、復旧を図る。
- (3) 電力設備被災ビルには、移動電源車あるいは大容量可搬型電源装置を使用し、復旧を図る。
- (4) 幹線伝送路の被災については、マイクロ波可搬無線装置による復旧を図る。

### 2 移動通信事業者(株式会社NTTドコモ、KDDI株式会社及びソフトバンク株式会社)における措置

重要通信の確保及び通信の途絶の解消

緊急に必要な災害対策機関等、災害救助活動に直接関係する重要通信の確保及び通信の途絶の解消に留意し、速やかに応急復旧を行う。

- (1) 基地局の故障により利用できなくなった地域を救済するために、周りの基地局から対象地域を補完する。
- (2) 周りの基地局から補完できない場合は、移動無線基地局車を出動させて救済する。
- (3) 電源供給が停止した基地局へは、発動発電機又は移動電源車を出動させ、電力供給を実施する。

### 3 市、県及び防災関係機関における措置

専用通信施設の応急措置

無線通信施設に障害を生じた場合は、認められた範囲内において通信系の変更等必要な臨機の措置をとるとともに、移動系無線局を防災拠点や被災地域等に重点配備し、地域の円滑な情報の受伝達を行う。

なお、無線中継局の障害は、関係の全施設の通信を不能にするため、速やかに各機関は、応急措置をとる。

### 4 放送事業者における措置

放送事業の継続

放送機等の障害により災害関連番組の放送が不可能となったときは、他の送信系統により臨機に番組を変更、あるいは他の番組と切り替え、放送に努める。中継回線が途絶したときは、必要機器を仮設し、無線及び他の中継回線等を利用して放送の継続に努める。

なお、演奏所からの放送継続が不可能となったときは、仮設演奏所により放送の継続に努める。

## 第6章 学校における気象警報等の伝達等の措置

### 市、県及び私立学校設置者（管理者）における措置

#### (1) 気象警報等の把握・伝達

学校に対して特定の対策等を伝達する必要がある場合は、次の区分により行う。また、幼稚園、学校にあっては、家庭（保護者）への連絡方法をあらかじめ定めておく。

##### ア 県立学校等

県教育委員会が、あらかじめ定められた伝達系統により行う。

##### イ 市立学校等

災害等に関する情報は、第3章「災害情報の収集・伝達・広報」に基づき市に対して伝達されるので、市教育委員会が、各学校等に対して伝達する。

##### ウ 私立学校等

各学校長は、関係機関と連絡を密にし、災害予防の適正を期する。

#### (2) 臨時休業等の措置

授業を継続実施することにより、児童生徒等の安全の確保が困難であると思われる場合には、次により臨時休業等の措置をとる。

##### ア 県立学校

学校の置かれている地域の気象・水象等に留意し、あらかじめ定めた基準により学校教育法施行規則に基づき校長が行う。休業措置を実施した場合は速やかに県教育委員会に報告する。

##### イ 市立学校

災害の発生が予想される場合は、市教育委員会又は各学校長が行うものとする。

ただし、各学校長が決定し行う場合は、市教育委員会と協議し、市教育委員会があらかじめ定めた基準によるものとする。

##### ウ 私立学校

学校の置かれている地域の気象・水象等に留意し、各学校が定めた基準により、各学校の校長が行うものとする。

#### (3) 避難等

学校等において災害が発生し、又はそのおそれがある場合には事態に即応して各学校等であらかじめ定めた計画により避難する。

市から、避難所等の開設の要請を受けた学校等にあっては、市と緊密な連絡をとるとともに、これに積極的に協力する。