

# 平成21年度 尾張旭市営バス利用状況報告書



平成22年7月  
都市整備部都市計画課

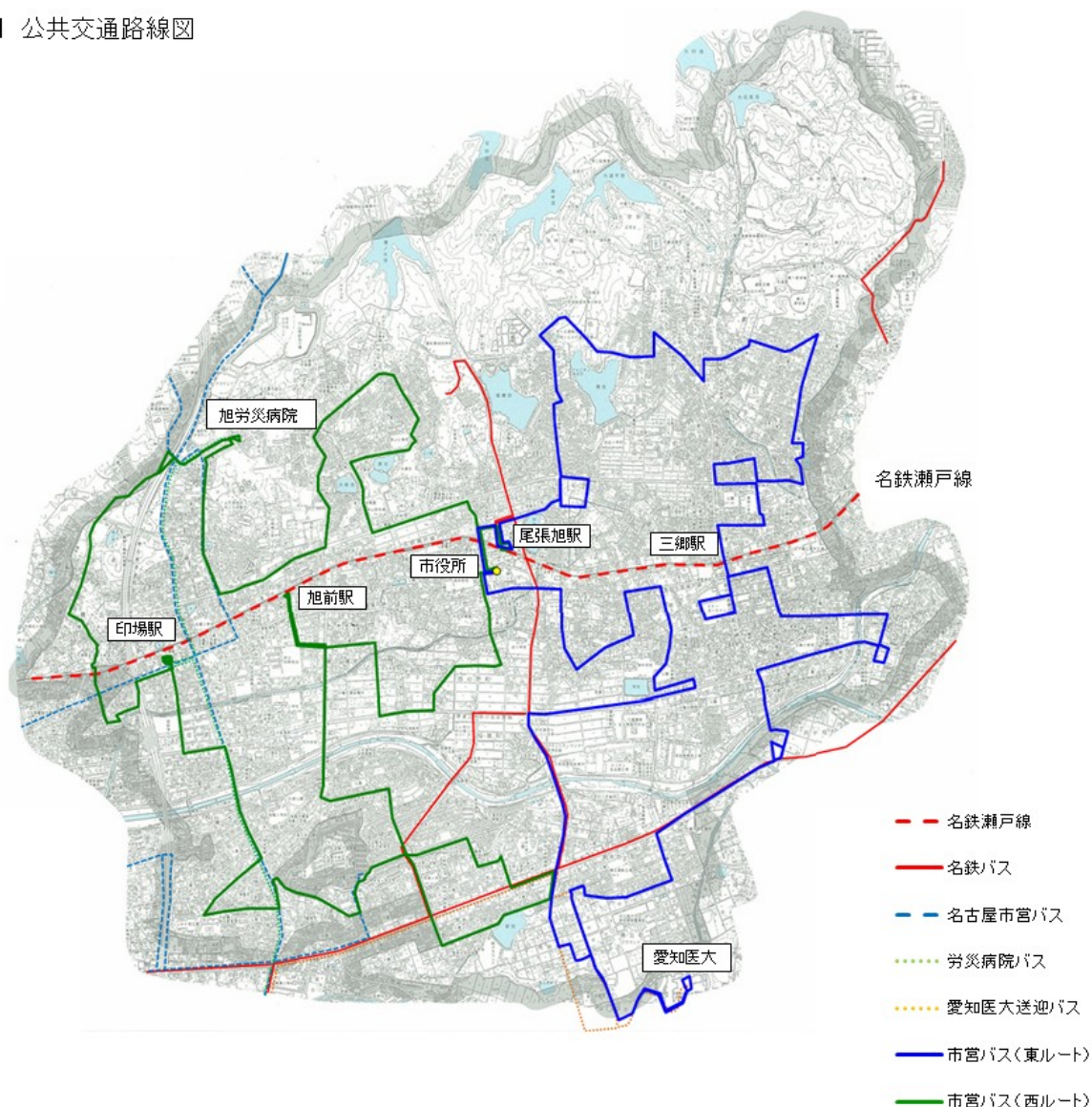
# 目 次

1	市営バスの概要	1
2	市営バス運行の経緯	2
(1)	試験運行開始前	2
(2)	試験運行の実施	2
(3)	本格運行の実施	3
(4)	利用者数の推移	3
3	市営バスの利用状況	4
(1)	ルート別利用者数の状況	4
(2)	運行便別利用者数の状況（全体）	5
(3)	運行便別利用者数の状況（ルート別）	6
(4)	停留所別利用者数の状況	9
(5)	ルート別の停留所利用の状況	18
(6)	曜日別の利用者数の状況	26
4	市営バスの運行経費の状況	27
(1)	市営バスの運行経費の状況	27
(2)	近隣市町のコミュニティバス運行経費との比較	28
5	市営バス運行に対する市民意識	30
(1)	平成21年度利用者アンケートの結果	33

## 1 市営バスの概要

- 本市の市営バスは、平成20年4月1日から、4ルート（西、南西、東及び南ルート）の「シャトル方式」で本格運行を開始しました。そして、同年10月1日から、西ルートと南西ルートを統合した「西ルート」、東ルートと南ルートを統合した「東ルート」の2ルートに再編し、それぞれ「右回り」及び「左回り」の「双方向ループ方式」による運行に変更しました。
- 本報告書は、平成21年4月1日（水）から平成22年3月31日（水）までの、1年間の東ルート（マイクロバス2台 定員27人）及び西ルート（マイクロバス2台 定員23人）の利用者数を集計したものです。
- 利用料金は、1回100円で、小学校未就学児並びに障がい者（児）本人及びその付添い人1人は無料としています。
- 運行日は、平日及び土曜日とし、日曜日、祝日（振替含む）及び年末年始（12月29日から1月3日まで）は運休としています。また、運行時間は8時20分から17時30分までとし、1日7便を運行しています。
- 運行距離は、西ルートが23.1km、東ルートが24.2kmとしています。

### ■ 公共交通路線図



## 2 市営バス運行の経緯

---

### (1) 試験運行開始前

#### ア 平成15年度以前

##### ▽ 平成10年度

市議会定例会において、多数の会派から巡回バスについて質問

##### ▽ 平成11年度

巡回バス実現に係る18,000人余りの署名が、「だれでも乗れる市内巡回バスの早期実現と高齢者・障害者への交通助成費を求める陳情書」として提出

##### ▽ 平成12年度

交通問題対策特別委員会の設置

#### イ 平成15年度

▽ 本市における生活交通のあり方を検討するものとして、学識経験者や市民の代表、公募委員からなる「尾張旭市交通問題対策協議会」を開催

▽ 協議会では、地域交通に係る勉強会や他自治体の事例の視察、公共交通移動実態調査の検証等を実施

▽ 協議会からの主な提言

・市内には、公共交通に恵まれた地域もあるが、一方では移動に制約を受ける交通空白地もある。このため、まずは公共交通のサービス水準が相対的に低い地域を対象として、市による新たな交通手段の確保を図ること

・可能な限り早期に、市による新たな交通手段を具体化するため、まずは試験運行の実現のための検討組織の設置や必要な予算措置などを行うことと合わせ、真に市民の利活用があるかデータを収集すること

・新たな交通手段によるサービスの維持などは、市民の利用の状況に大きく左右されることであり、それを利用し、守り育てていくことは市民の責任でもあることを訴えること

#### ウ 平成16年度

▽ 提言に基づき、試験運行の仕組みを構築する組織として、「尾張旭市交通問題懇話会」を開催

▽ 懇話会では、平成15年度に行った公共交通移動実態調査の結果に基づき、ルート設定や使用車両の検討を実施。また、既存のバス停及び鉄道駅から500メートル圏外を「市内の交通空白地」と定義し、その解消を目指すことを確認

### (2) 試験運行の実施

#### ア 平成16年12月1日～平成17年7月31日

料金を1回100円として、9人乗りワゴン車3台で、西ルート、東ルート及び南ルートの3ルートの試験運行を開始。なお、満車時には箱型タクシーにて対応。

その結果、南ルートの利用状況が少なく、更なる利用増進が課題となった。



## イ 平成17年8月1日～平成18年8月6日

主に南ルートを増強し、愛知医大及び本地ヶ原住宅に停留所を設置。その結果、乗り継ぎ利用者の増加と、これに伴う積み残し対応タクシーの増加が発生。さらに、運行頻度の充実に対する要望や、未運行地域からの要望も増加。

## ウ 平成18年8月7日～平成20年3月31日

ルートの見直しを行い、3ルートから4ルートに拡充（南西ルートを新たに増設）。

また、平成19年12月5日からは、西ルート、東ルートにマイクロバスを導入。これに合わせ、車両デザインを市民公募するとともに、愛称を「あさび一号」とした。なお、南ルート及び南西ルートについては、引き続き9人乗りワゴン車にて対応。

## (3) 本格運行の実施

### ア 平成20年4月1日～9月30日

指定管理者制度の導入により、本格運行を開始。併せてルートの見直しを実施するとともに、障がい者本人の運賃を無料化。

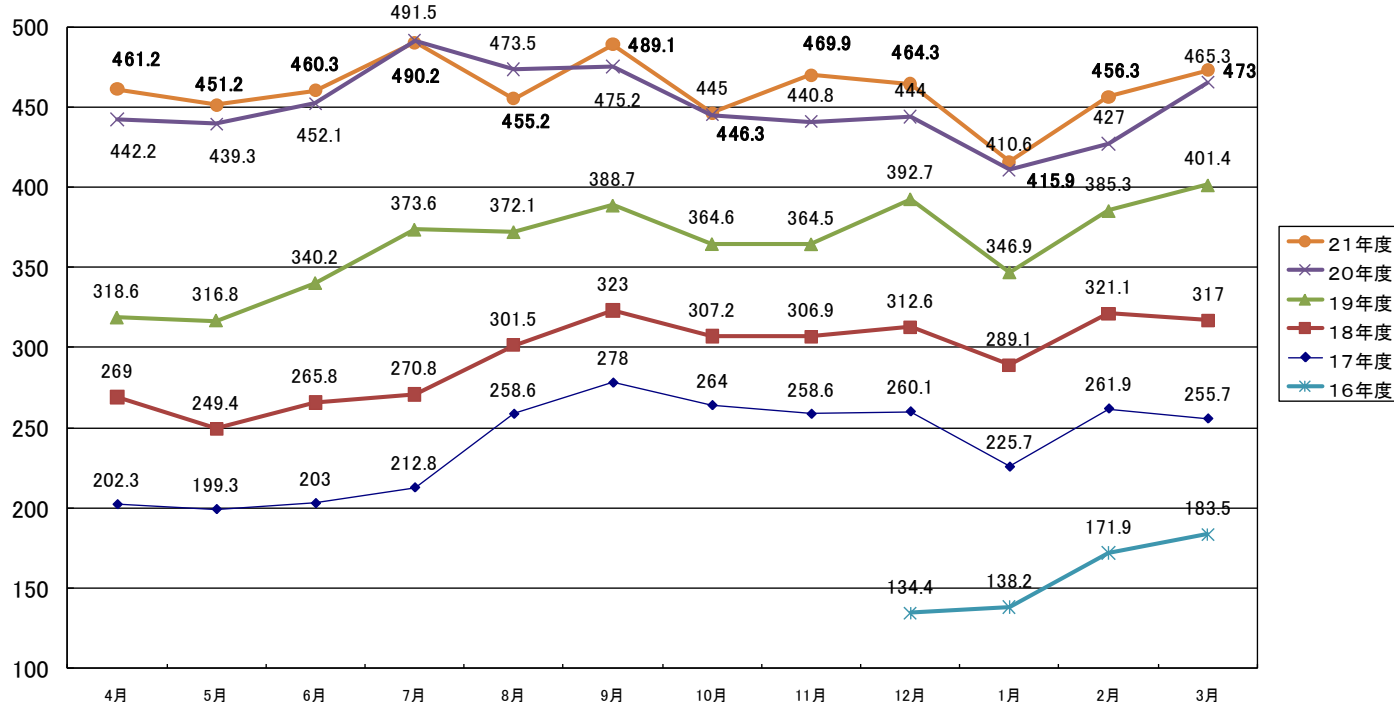
また、南ルート、南西ルートに指定管理者所有のマイクロバスを導入。

## イ 平成20年10月1日～現在

西ルートと南西ルートを統合して「西ルート」、東ルートと南ルートを統合して「東ルート」とし、「シャトル方式」の運行を、2ルート4台の車両で運行する「双方向ループ方式」に変更。

また、平成20年11月27日からは、南ルートと南西ルートで使用していた指定管理者所有の車両を、市所有のマイクロバスに変更。その結果、4台全てが統一されたデザインの車両となった。

## (4) 利用者数の推移（1日あたり平均利用者数）



- ※ 16年度は12月からの4か月間（3ルート、ジャンボタクシーでの運行）
- ※ 18年度は8月から4ルートでの運行、マイクロバスでの無償運行等を実施
- ※ 19年度は12月から2台をマイクロバスに変えて運行
- ※ 20年度は10月から2ルート「双方向ループ方式」に変更して運行

### 3 市営バスの利用状況

#### (1) ルート別利用者数の状況

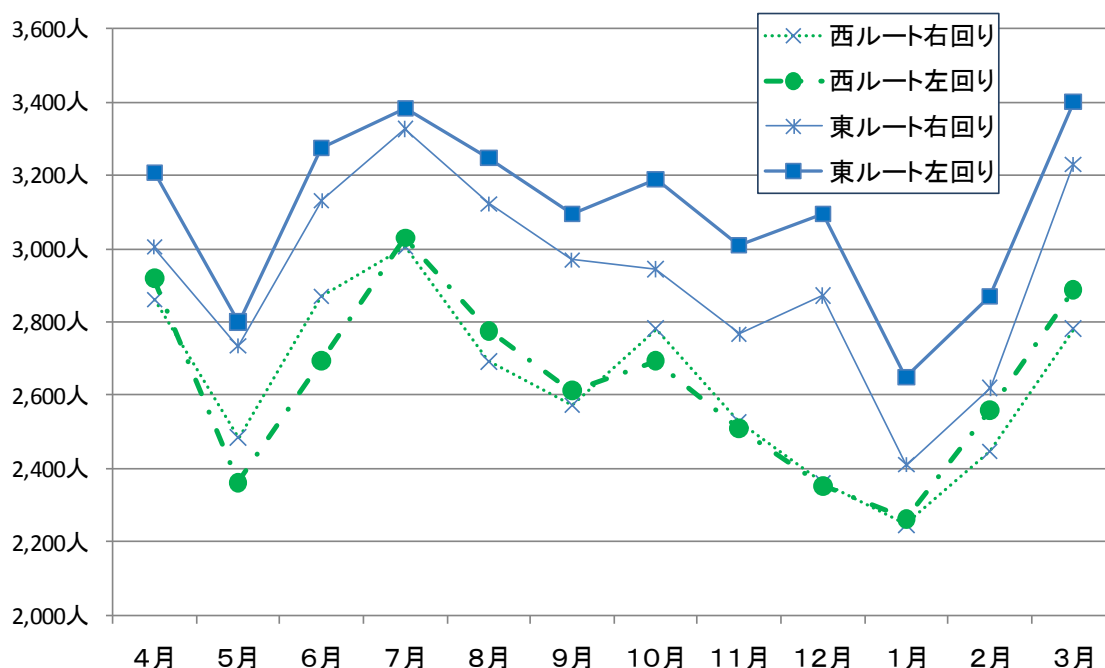
冬季（12～2月）の間は、気温等を要因とする自然減と思われる減少がありましたが、春季（3月）になり、増加傾向にあります。また、5月に利用者数が減少しているのは、寒暖の差が激しく、体調を崩しがちであることが要因と考えられ、8月は新型インフルエンザの流行によって、利用者が外出を控えたことが考えられます。

#### ○ 路線別利用者数

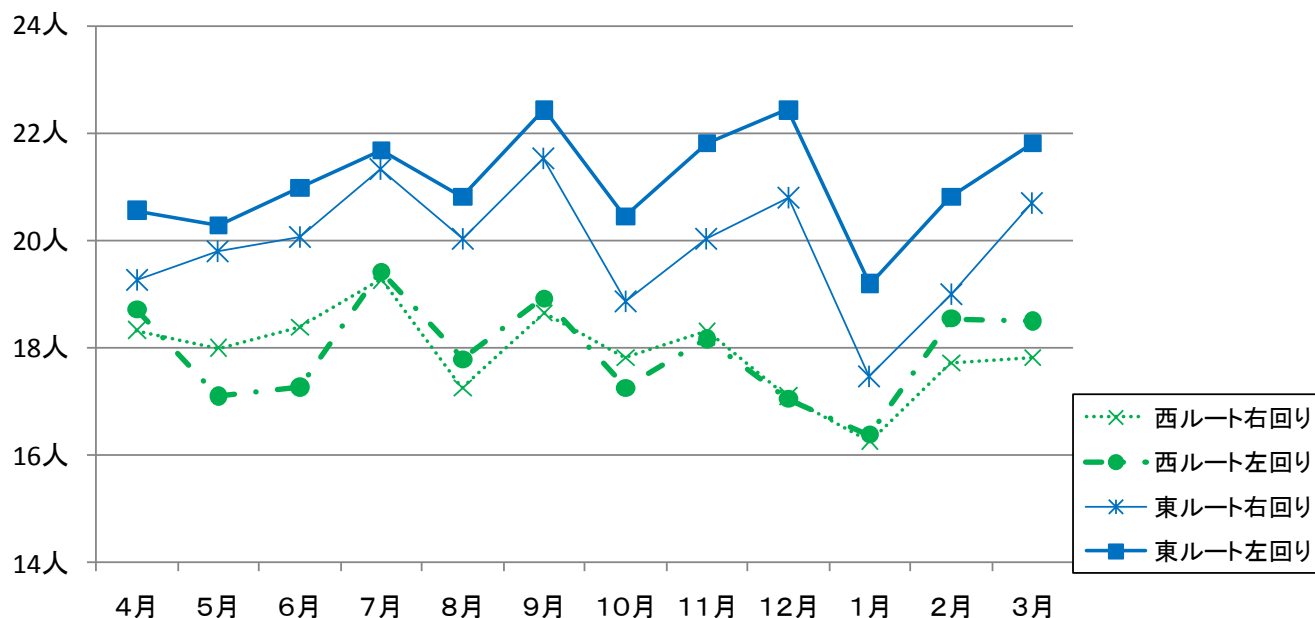
単位：人

	西ルート			東ルート			合計
	右回り	左回り	小計	右回り	左回り	小計	
4月(26日間)	2,860	2,919	5,779	3,004	3,207	6,211	11,990
5月(23日間)	2,484	2,361	4,845	2,734	2,799	5,533	10,378
6月(26日間)	2,869	2,695	5,564	3,132	3,274	6,406	11,970
7月(26日間)	3,006	3,029	6,035	3,327	3,382	6,709	12,744
8月(26日間)	2,692	2,775	5,467	3,123	3,247	6,370	11,837
9月(23日間)	2,573	2,612	5,185	2,970	3,095	6,065	11,250
10月(26日間)	2,781	2,693	5,474	2,944	3,188	6,132	11,606
11月(23日間)	2,526	2,508	5,034	2,766	3,009	5,775	10,809
12月(23日間)	2,360	2,353	4,713	2,872	3,095	5,967	10,680
1月(23日間)	2,246	2,262	4,508	2,409	2,649	5,058	9,566
2月(23日間)	2,446	2,560	5,006	2,620	2,871	5,491	10,497
3月(26日間)	2,781	2,887	5,668	3,229	3,401	6,630	12,298
合計	31,624	31,654	63,278	35,130	37,217	72,347	135,625

※（ ）内は運行日数



	西ルート		東ルート		全体	平成20年 度(全体)
	右回り	左回り	右回り	左回り		
4月	18.3	18.7	19.3	20.6	19.2	18.4
5月	18.0	17.1	19.8	20.3	18.8	18.3
6月	18.4	17.3	20.1	21.0	19.2	18.8
7月	19.3	19.4	21.3	21.7	20.4	20.4
8月	17.3	17.8	20.0	20.8	19.0	19.7
9月	18.6	18.9	21.5	22.4	20.4	19.8
10月	17.8	17.3	18.9	20.4	18.6	18.5
11月	18.3	18.2	20.0	21.8	19.6	18.4
12月	17.1	17.1	20.8	22.4	19.3	18.5
1月	16.3	16.4	17.5	19.2	17.3	17.1
2月	17.7	18.6	19.0	20.8	19.0	17.8
3月	17.8	18.5	20.7	21.8	19.7	19.4



## (2) 運行便別利用者数の状況（全体）

平成21年4月から平成22年3月までの間における西ルート及び東ルートの利用者数の運行便別の利用状況の割合は次のとおりとなりました。

なお、第1便及び第7便は、全ルートのうち、一部の区間のみの運行であるため、その利用者数は他の便に比較し、少ない状況にあります。

	西ルート		東ルート	
	右回り	左回り	右回り	左回り
第1便(8:30～9:07)	10.9%	8.0%	5.7%	8.5%
第2便(9:15～10:33)	20.6%	21.4%	22.0%	21.2%
第3便(10:45～12:03)	18.7%	17.3%	18.8%	21.7%
第4便(12:15～13:33)	18.5%	18.9%	19.8%	19.5%
第5便(13:45～15:03)	12.7%	13.5%	14.2%	15.2%
第6便(15:15～16:33)	13.2%	12.9%	13.2%	10.2%
第7便(16:45～17:30)	5.5%	7.9%	6.4%	3.8%

### (3) 運行便別利用者数の状況（ルート別）

平成21年4月、7月、10月及び平成22年1月における西ルート及び東ルートの1日当りの利用者数を運行便別にそれぞれグラフで示しました。

なお、第1便及び第7便は、全ルートのうち、一部の区間のみの運行であるため、利用者数は他の便に比較し、少ない状況にあります。

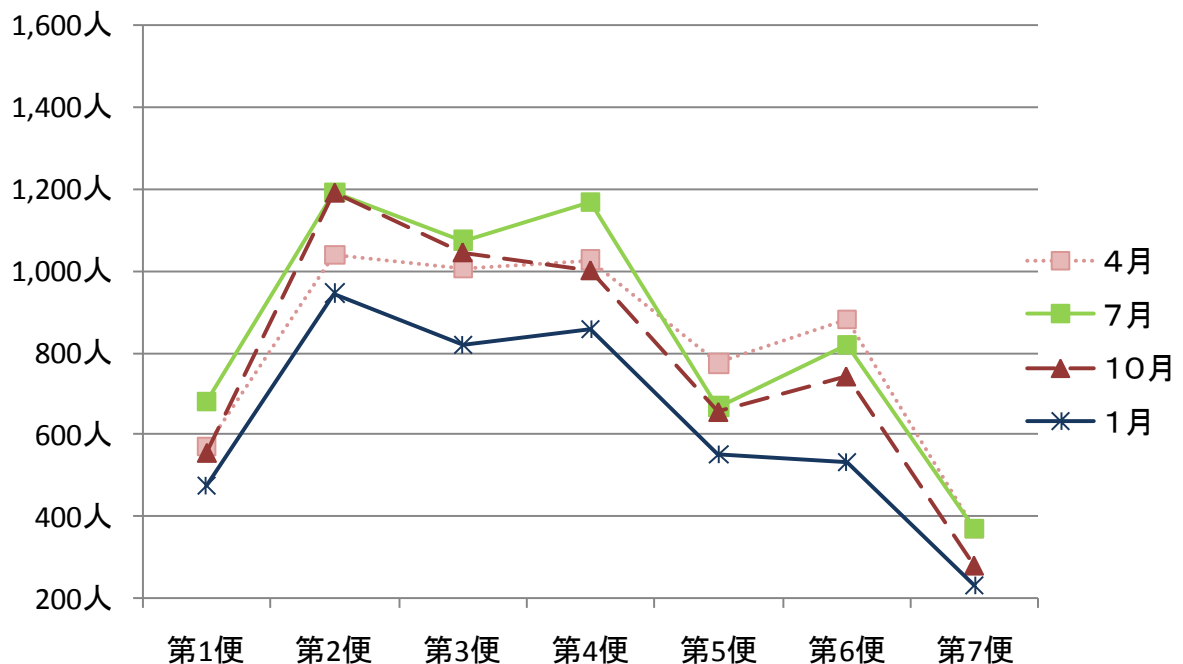
#### ア 西ルート（右回り）

西ルート（右回り）では、各月とも第2便（9：15～10：33）の利用者数が最も多く、続いて第4便（12：15～13：33）の利用者数が多い傾向が見られます。

また、第5便（13：45～15：03）の利用者数が他便と比べ少なめとなっていますが、これは、病院の診療時間外の時間帯と重複することが、その要因の一つであると考えられます。

なお、第1便と第7便については、運行区間が一部のみであるため、他便と比べ利用者数が少ない状況にあります。この他にも、商業施設の開店時間や公共施設の閉館時間、病院の診察終了時間と重複することも影響しているものと考えられます。

#### ○ 西ルート（右回り）運行便別利用者数



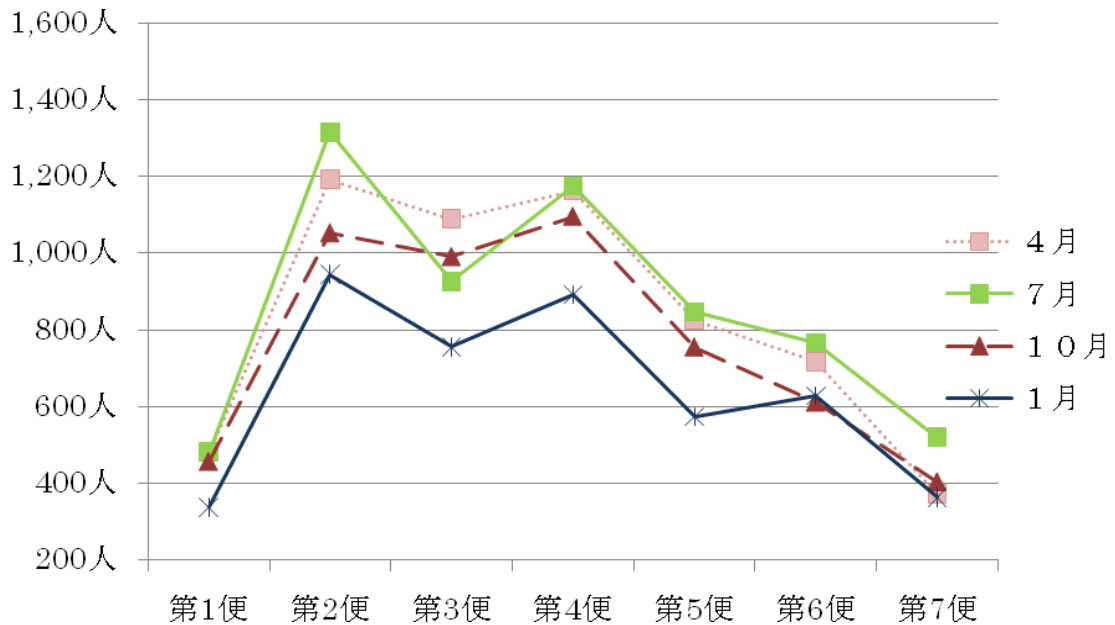
#### イ 西ルート（左回り）

西ルート（左回り）でも、第2便（9：15～10：33）と第4便（12：15～13：33）の利用者数が多い傾向が見られます。

また、「右回り」と比べ、第5便（13：45～15：03）の減少割合よりも、第3便（10：45～12：03）の減少割合のほうが高くなっています。

なお、全体的な利用者数は「右回り」を上回っており、利用者の居住地域と目的地との距離関係などが影響していることが、その要因の一つであると考えられます。

○ 西ルート（左回り）運行便別利用者数

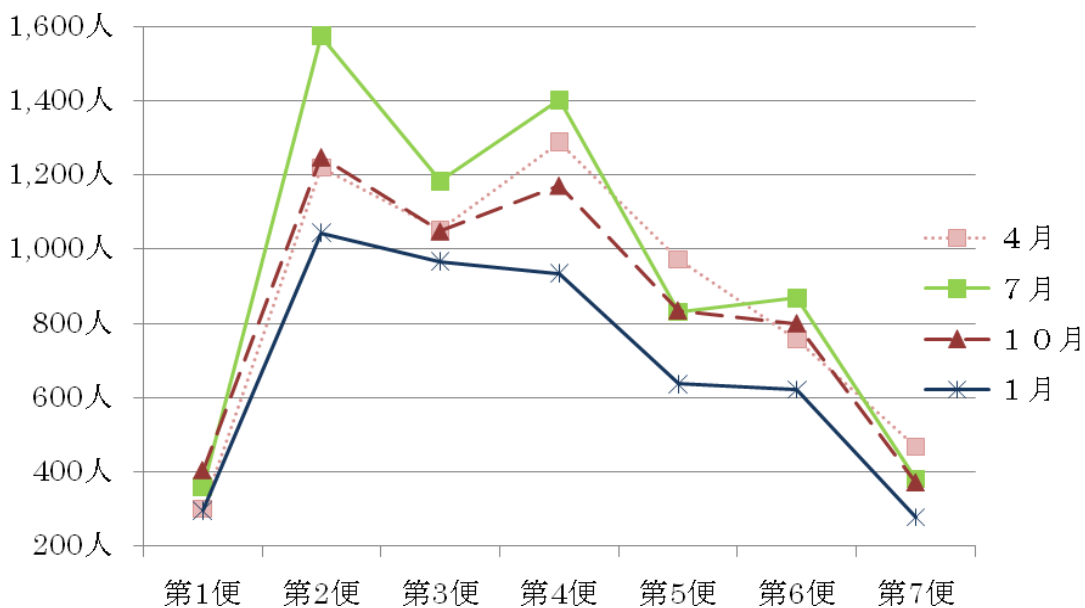


ウ 東ルート（右回り）

東ルート（右回り）では、「西ルート」と同様、第2便（9：15～10：33）と第4便（12：15～13：33）の利用者が多くなっている点で同じ傾向がみられます。この第4便では「市役所」「愛知医大」での乗車数が多く、午前中の用事や診察を終えて乗車する方が多数あることがその要因の一つであると考えられます。

なお、全体的な利用者数は「西ルート」を上回っています。

○ 東ルート（右回り）運行便別利用者数



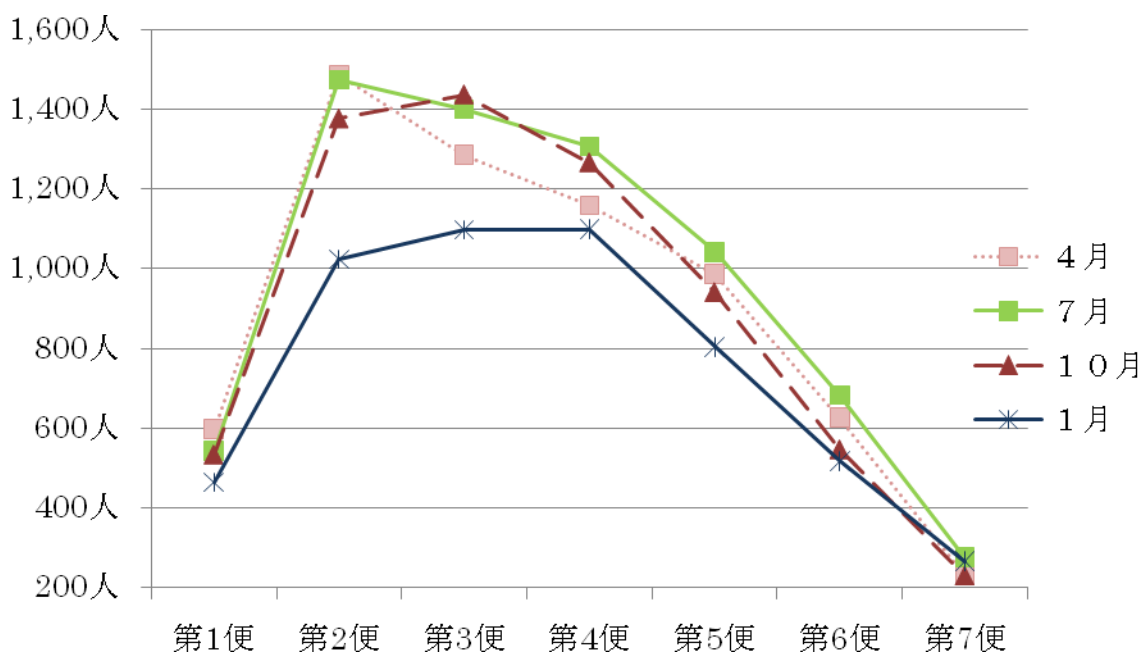
## イ 東ルート（左回り）

東ルート（左回り）では、各月とも第2便（9：15～10：33）と第3便（10：45～12：03）が多くなっています。また、これに加え、第4便（12：15～13：33）の利用者数が多くなっています。この第3便では「市役所」「愛知医大」での乗車に加え、「三郷南」での乗車が多く、当停留所にある大型商業施設の利用者が多数あることが、その要因の一つであると考えられます。

第1便と第7便の利用者が減少する傾向は、これまでと同様ですが、第7便の減少数は、他のルートを大きく上回っています。

なお、全体的な利用者数は「右回り」を上回っており、利用者の居住地域と目的地との距離関係などが影響していることが、その要因の一つであると考えられます。

### ○ 東ルート（左回り）運行便別利用者数





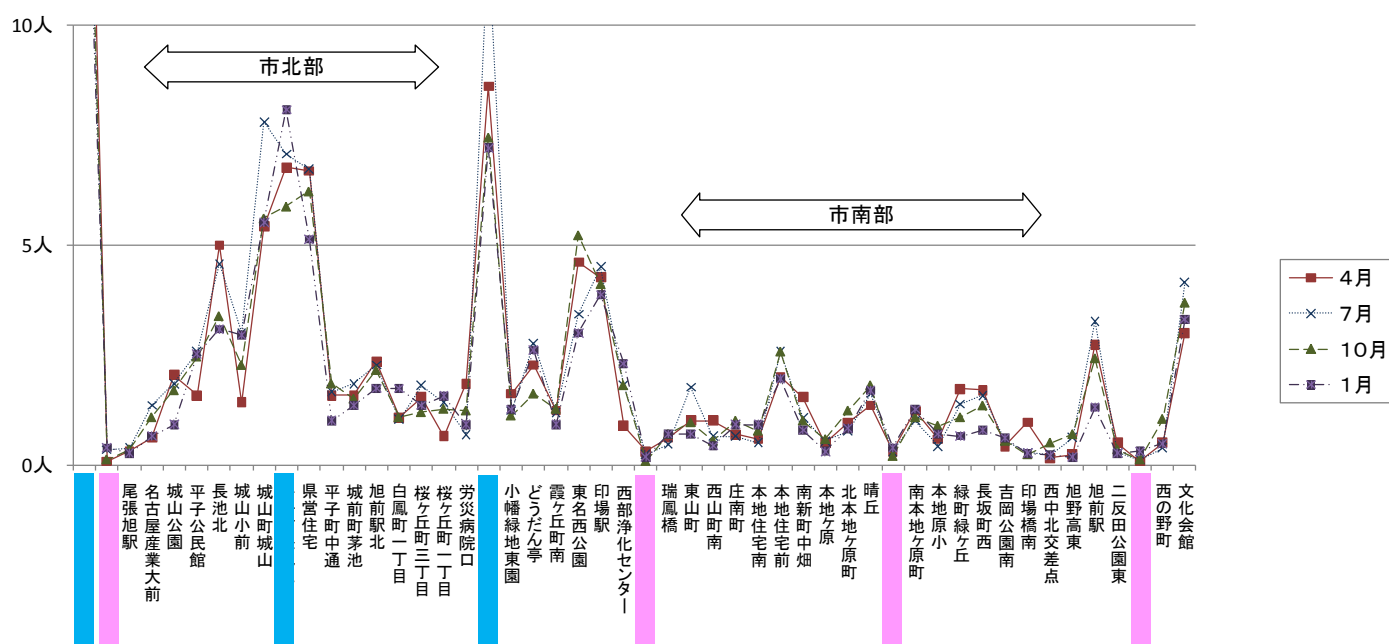
#### (4) 停留所別利用者数の状況

平成21年4月、7月、10月及び平成22年1月における西ルート及び東ルートの1便当たりの利用者を、停留所別に乗車・降車に分けて集計し、それぞれグラフで示しました。また、参考としてそれぞれのグラフの下に平成20年11月、平成21年1月及び3月におけるグラフを示しています。

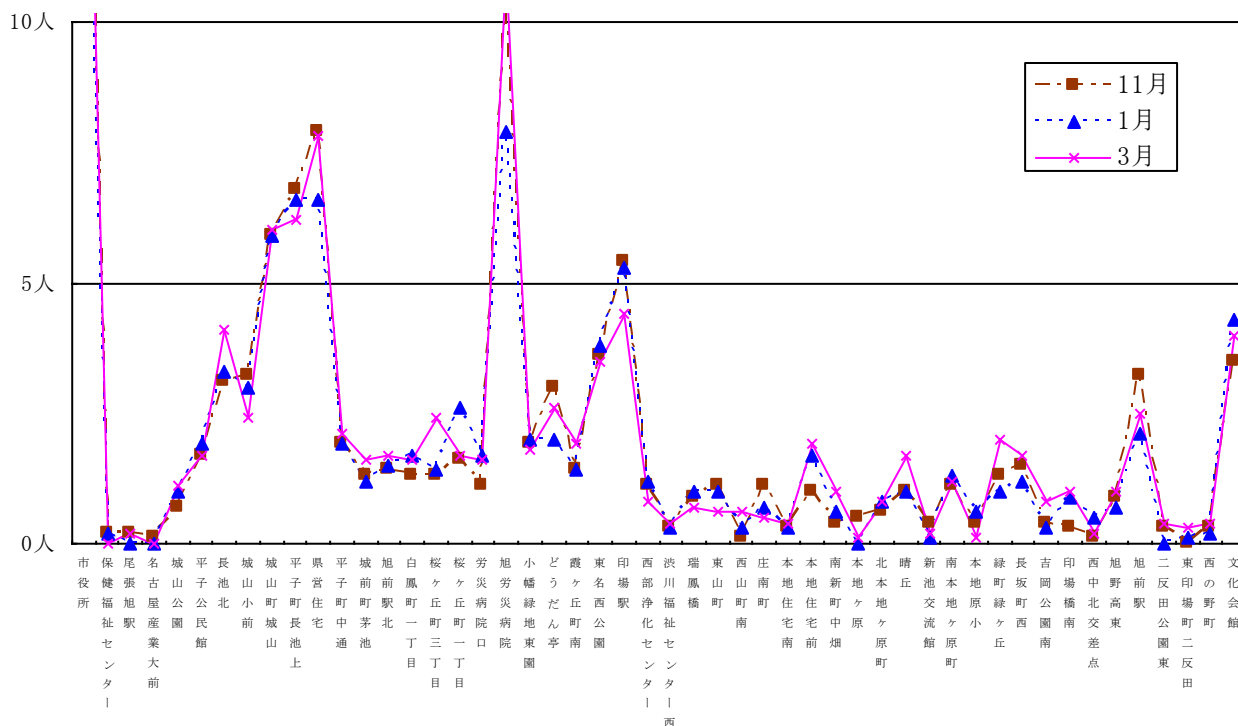
##### ア 西ルート（右回り）【乗車】

乗車の多い停留所は、「市役所」「旭労災病院」「平子町長池上」となっており、市北部の住宅地での利用数が比較的高い傾向にあります。

一方、乗車の少ない停留所は、「保健福祉センター」「渋川福祉センター西」「東印場町二反田」「新池交流館」となっており、特に市南部での利用数が少ない傾向にあります。なお、月別の利用状況には、それほど大きな差異は認められません。



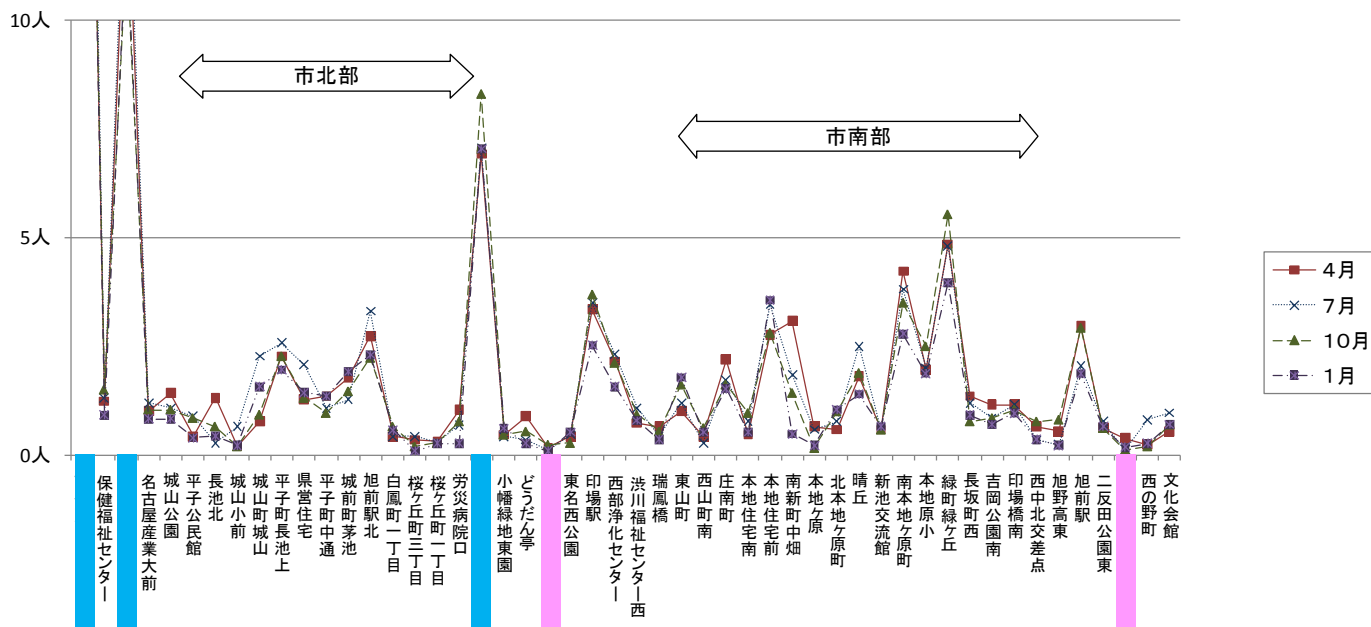
##### 参考 平成20年度西ルート右回り利用状況【乗車】



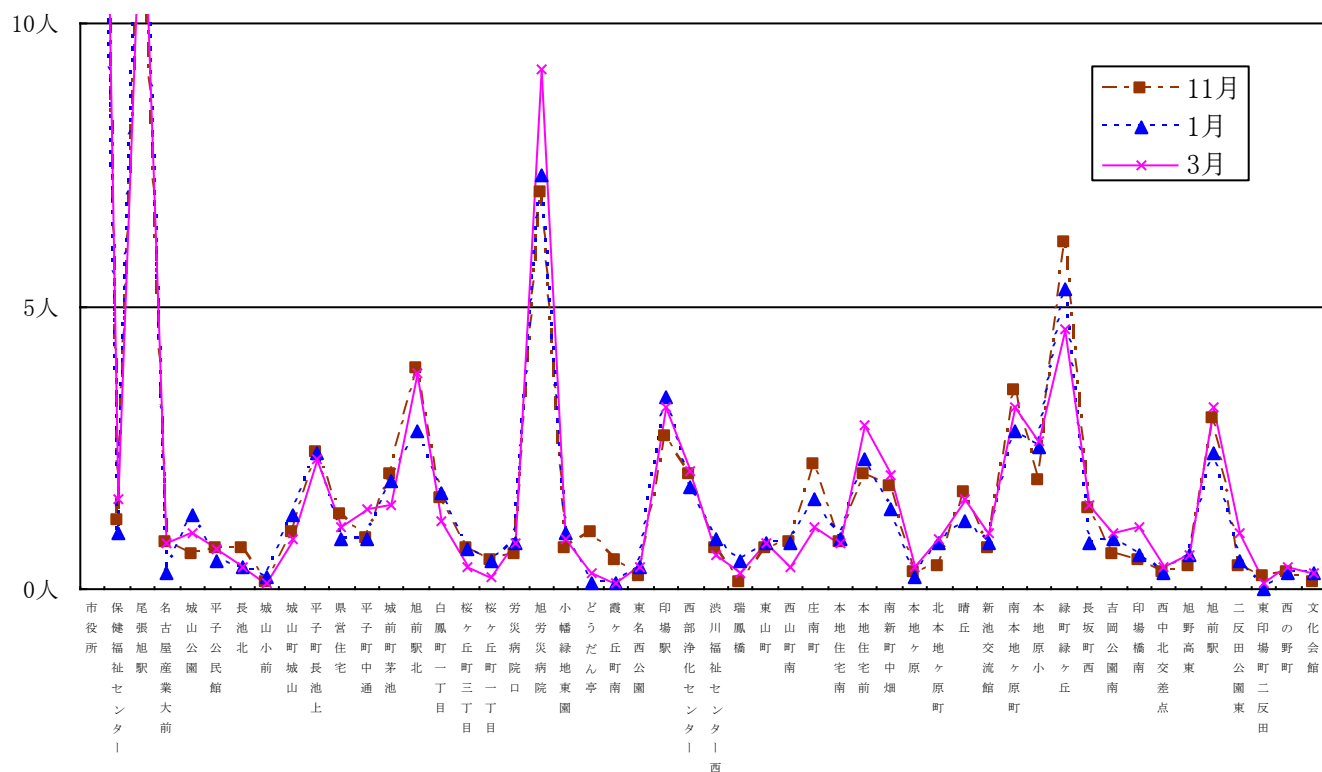
## イ 西ルート（右回り）【降車】

降車の多い停留所は、「市役所」「尾張旭駅」「旭労災病院」となっており、乗車と比較し、市南部での利用数が比較的高い傾向にあります。

一方、降車の少ない停留所は、「霞ヶ丘町南」「東印場町二反田」となっており、乗車と比較し、市北部での利用数が少ない傾向にあります。



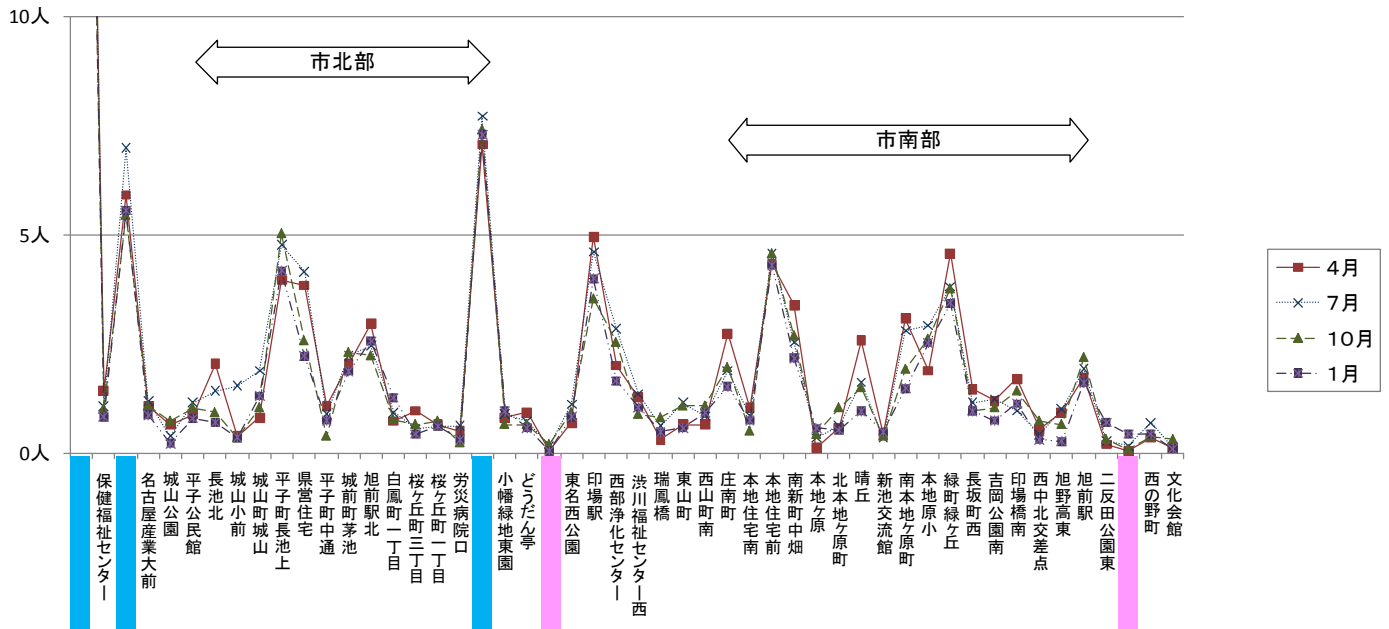
参考 平成20年度西ルート右回り利用状況【降車】



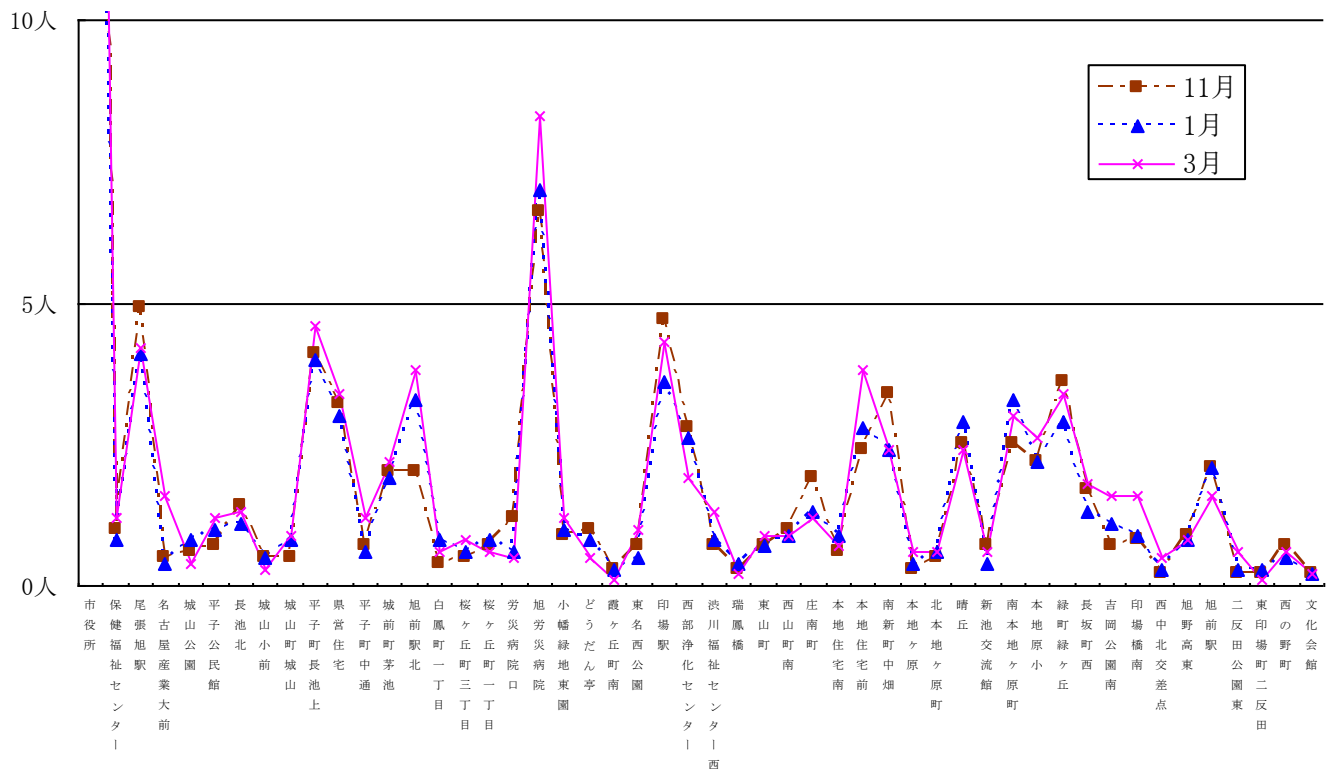
## ウ 西ルート（左回り）【乗車】

乗車の多い停留所は、「市役所」「旭労災病院」「尾張旭駅」となっており、「右回り」と比較し、市北部の住宅地での利用数が少ない状況にあります。

一方、乗車の少ない停留所は、「霞ヶ丘町南」「東印場町二反田」となっています。全般的に「右回り」の「降車」と類似した傾向が見られます。



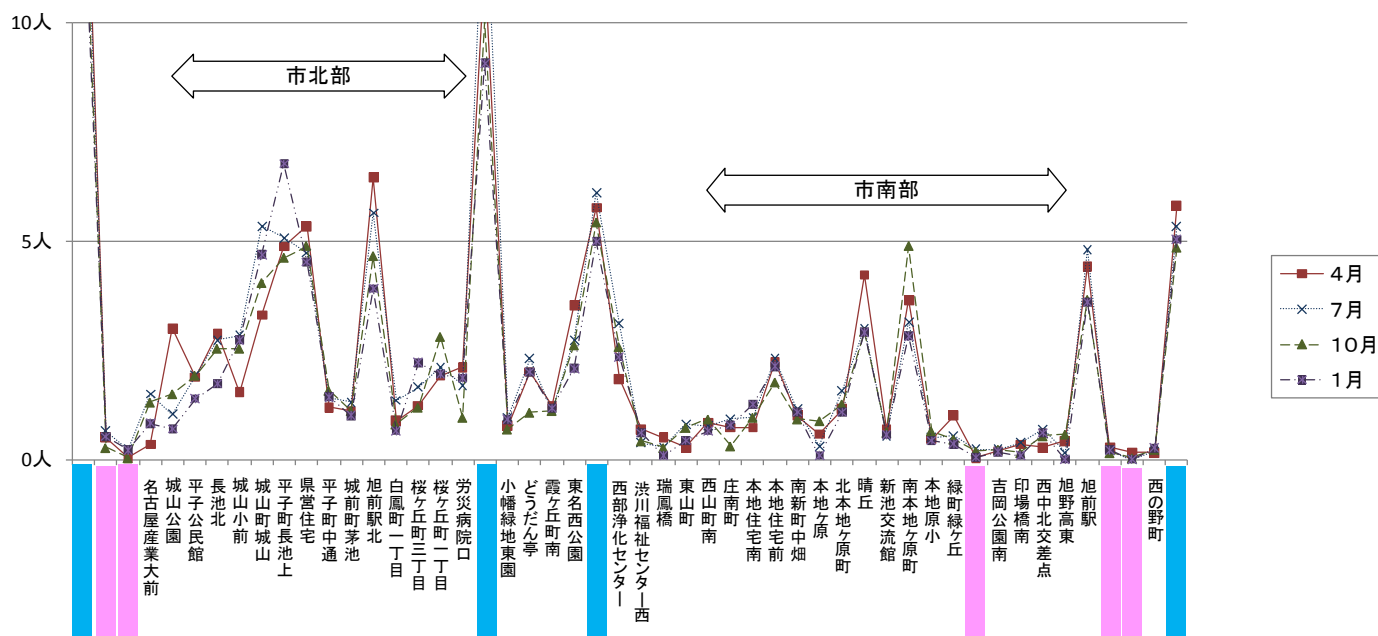
## 参考 平成20年度西ルート左回り利用状況【降車】



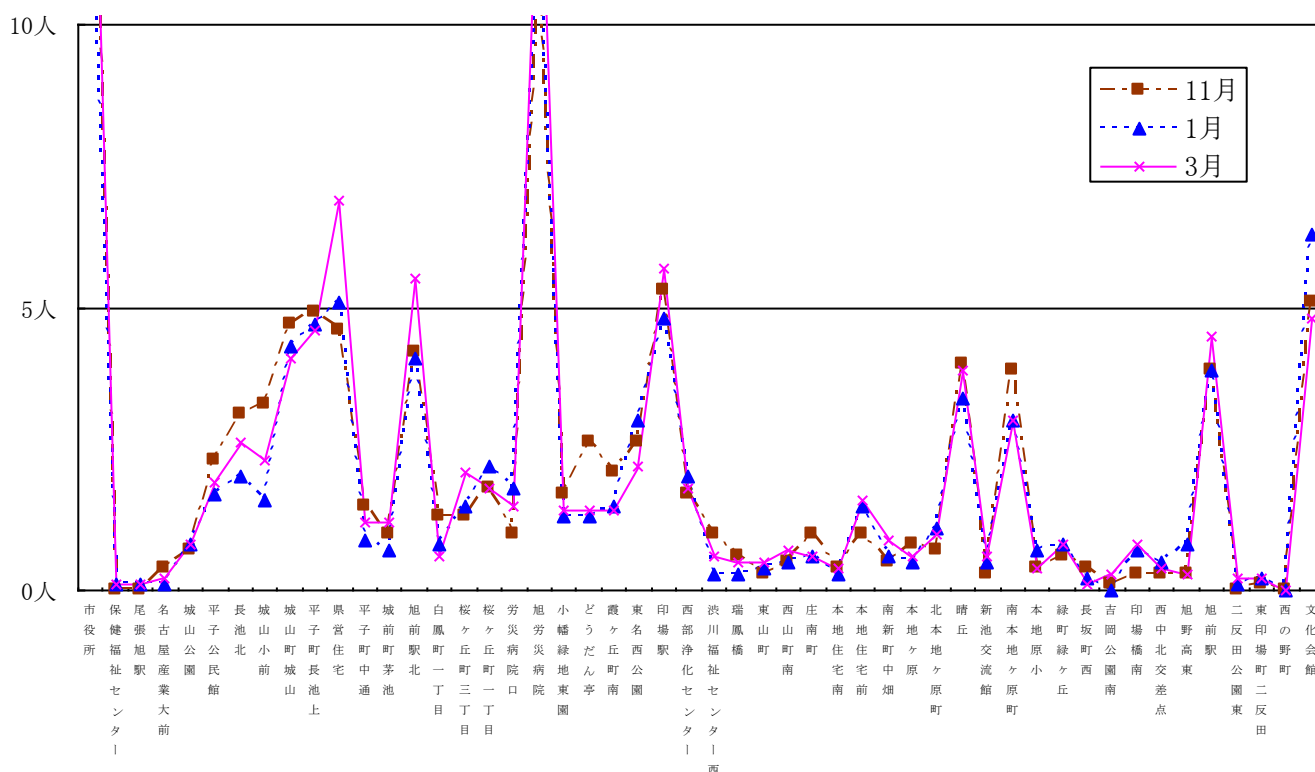
## エ 西ルート（左回り）【降車】

降車の多い停留所は、「市役所」「旭労災病院」「印場駅」「文化会館」となっており、「右回り」の「乗車」と類似した傾向が見られます。

一方、降車の少ない停留所は、「東印場町二反田」「長坂町西」「二反田公園東」「尾張旭駅」となっており、「右回り」で「尾張旭駅」の利用数が多かったことと対照的な結果となっています。



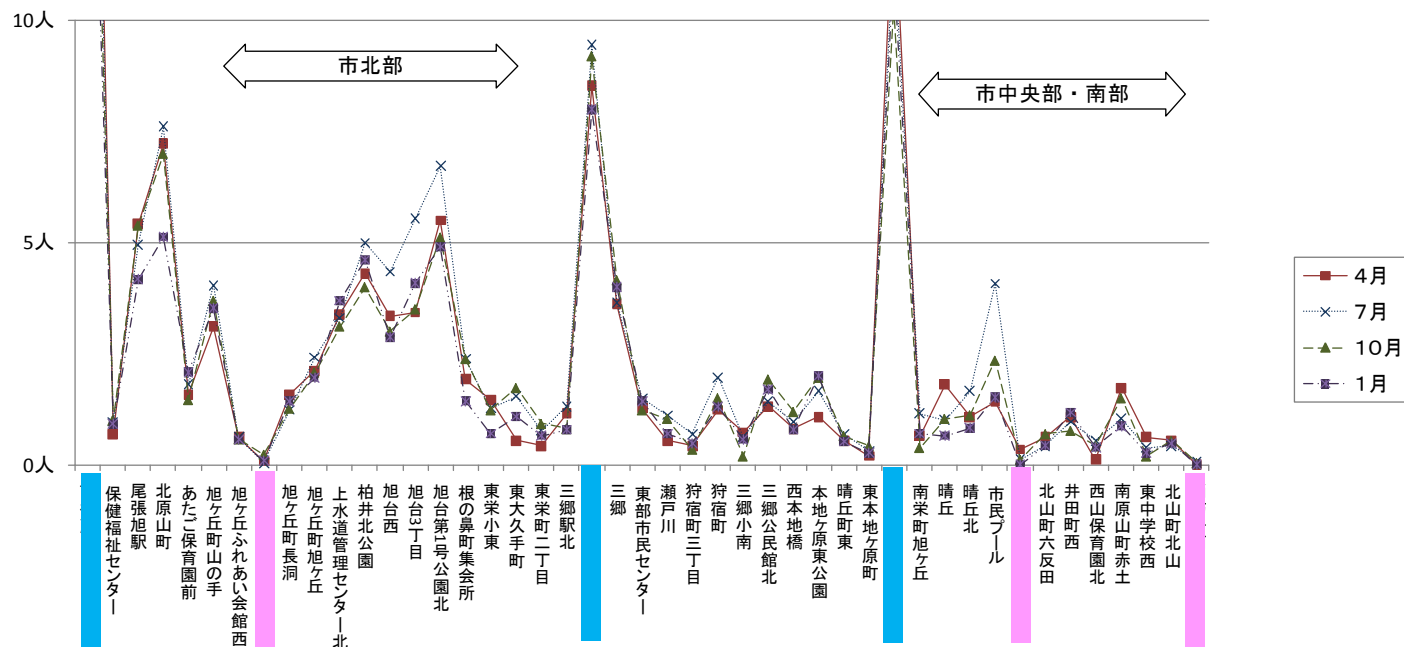
## 参考 平成20年度西ルート左回り利用状況【降車】



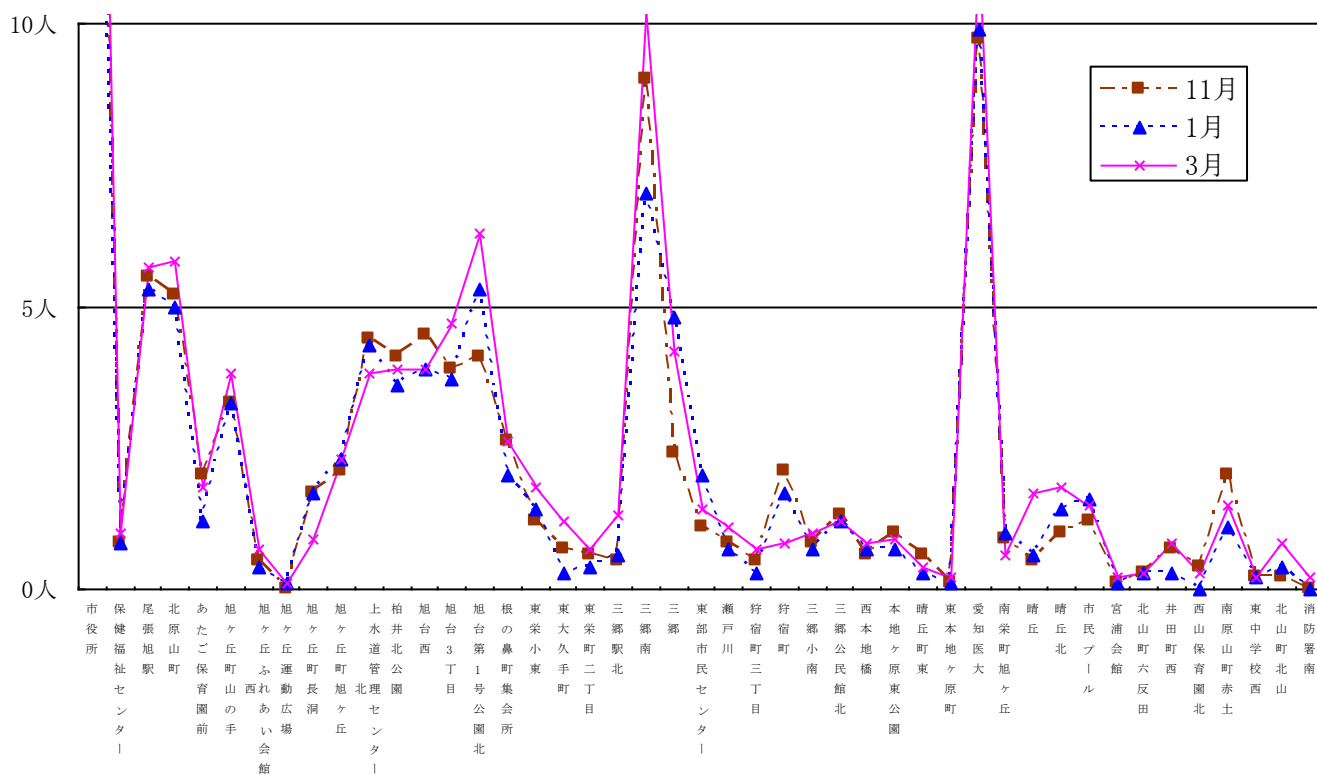
## オ 東ルート（右回り）【乗車】

乗車の多い停留所は、「市役所」「愛知医大」「三郷南」となっており、市北部の住宅地での利用数が比較的高い傾向にあります。

一方、乗車の少ない停留所は、「旭ヶ丘運動広場」「宮浦会館」「消防署南」となっており、市南部や中央部での利用数が少ない傾向にあります。



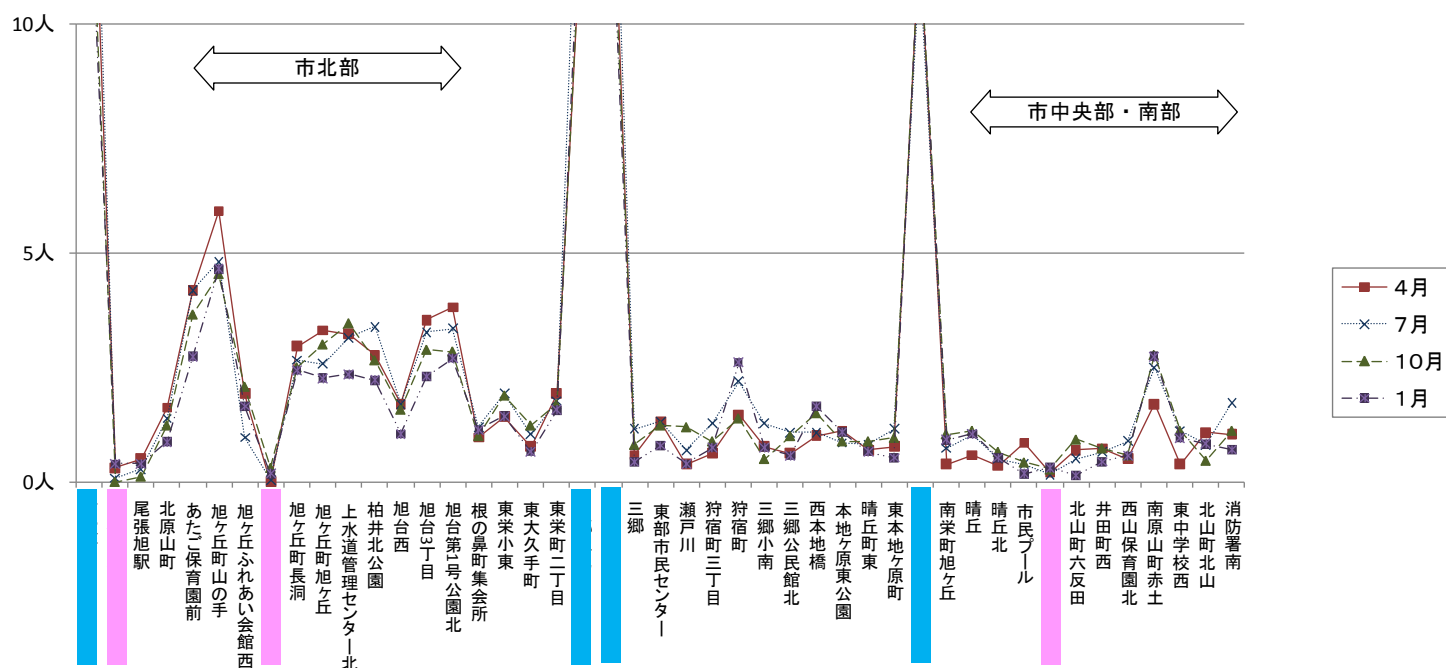
## 参考 平成20年度東ルート右回り利用状況【乗車】



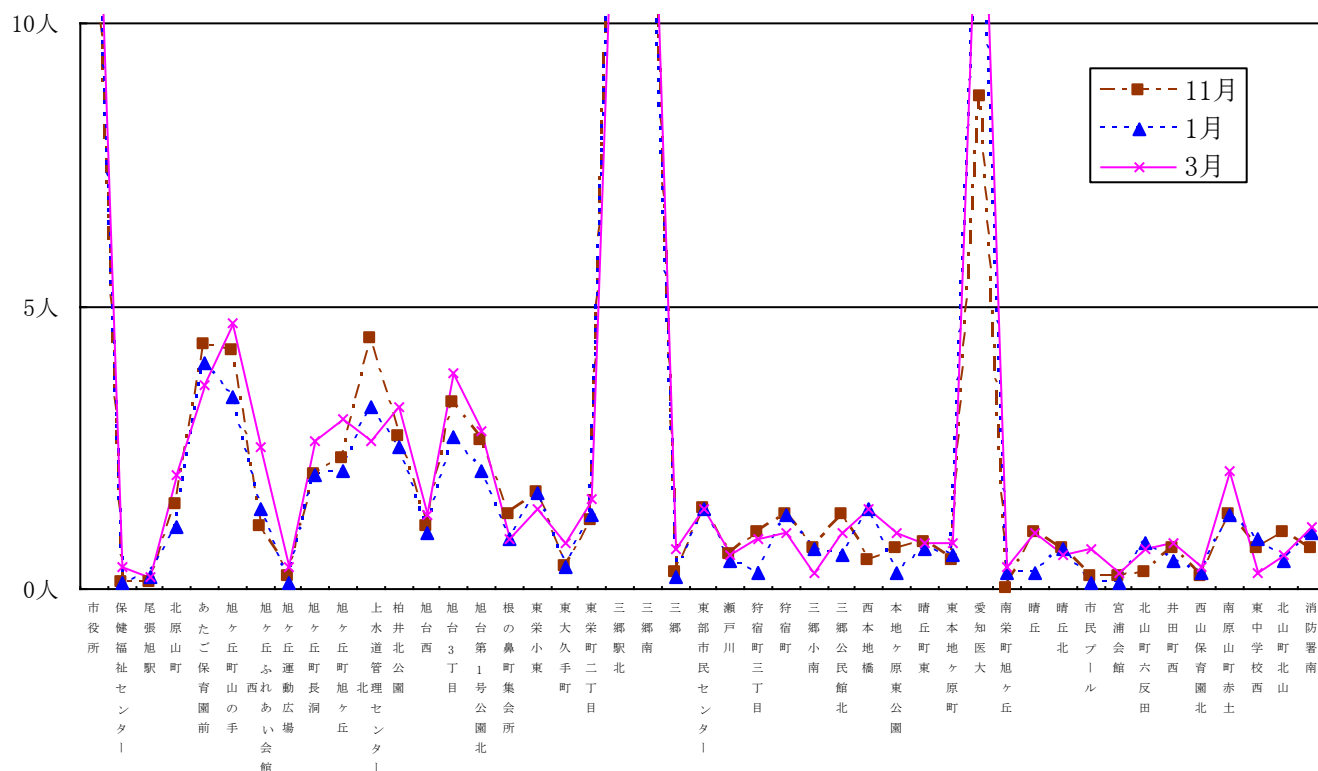
## カ 東ルート（右回り）【降車】

降車の多い停留所は、「三郷南」「三郷駅北」「市役所」「愛知医大」となっており、特に大型商業施設のある「三郷南」は突出して多い状況にあります。

一方、降車の少ない停留所は、「保健福祉センター」「旭ヶ丘運動広場」「宮浦会館」となっており、乗車と同様、市南部や中央部での利用数が少ない傾向にあります。



## 参考 平成20年度東ルート右回り利用状況【降車】

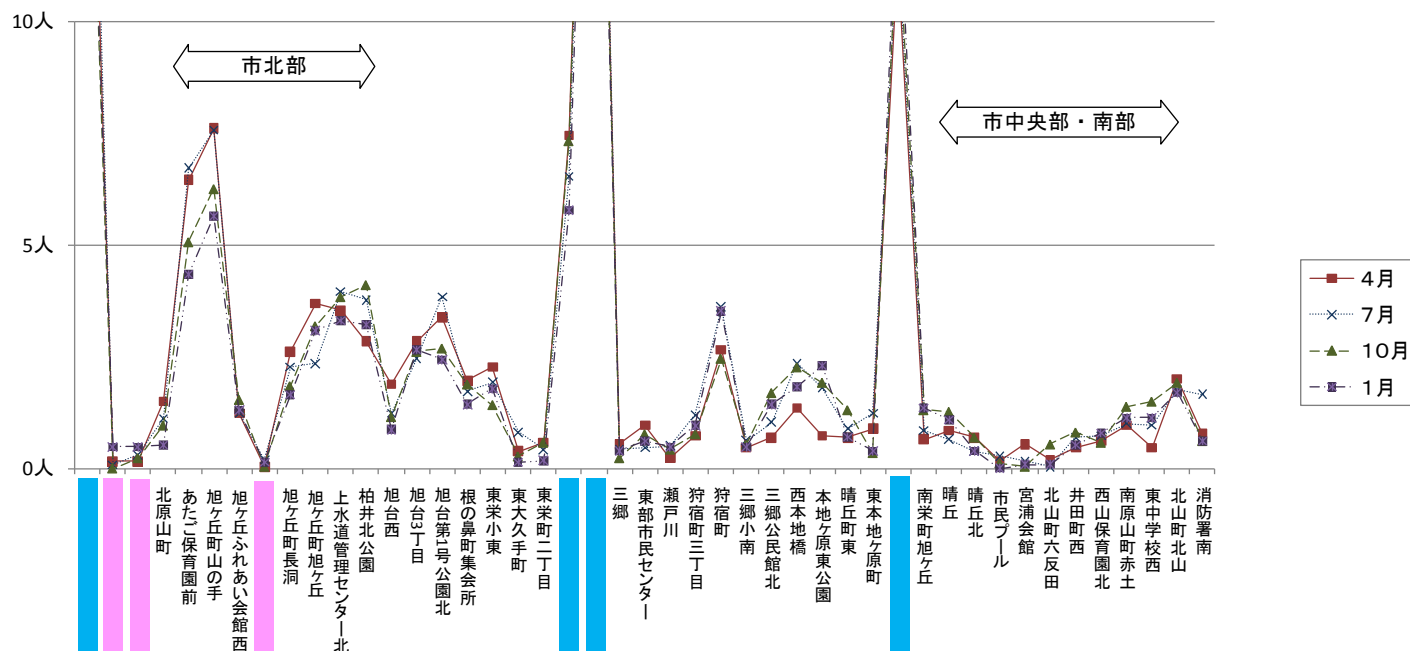




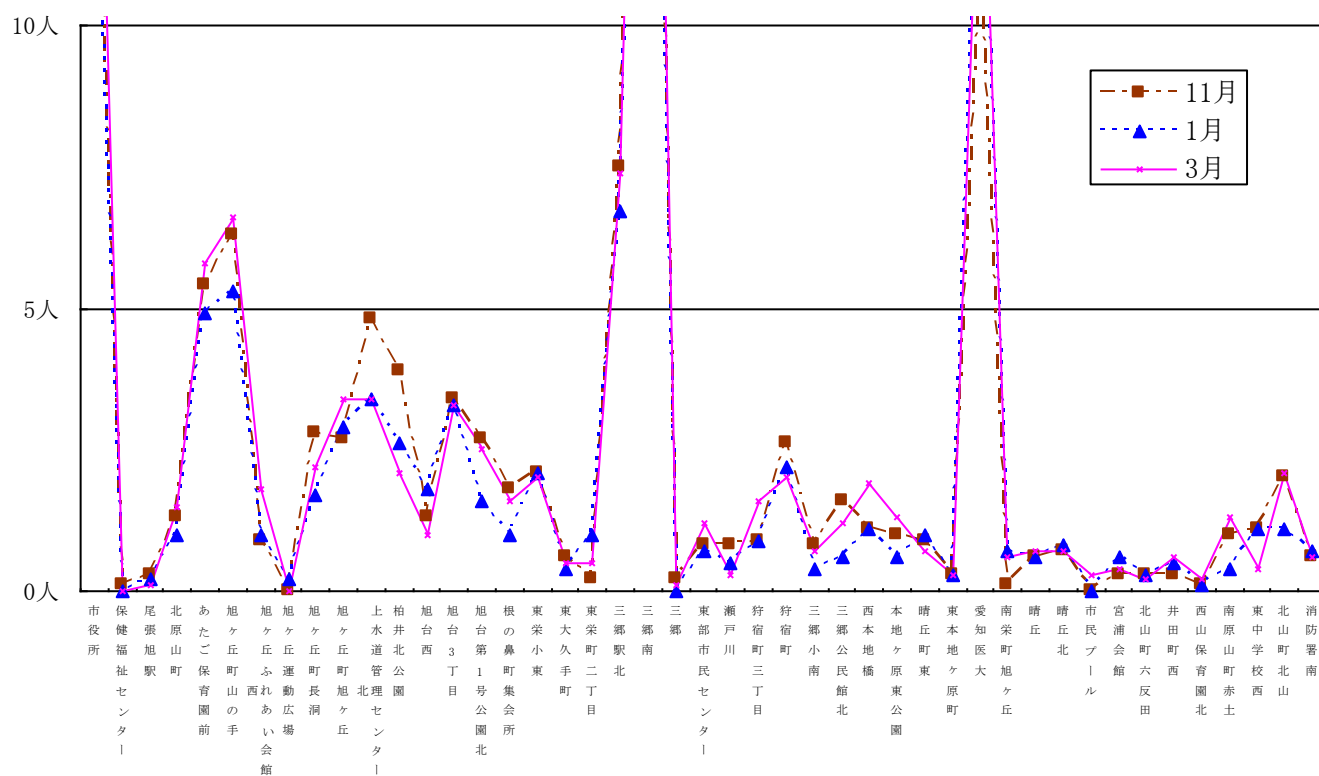
## キ 東ルート（左回り）【乗車】

乗車の多い停留所は、「三郷南」「三郷駅北」「市役所」「愛知医大」となっており、「右回り」の降車と同様、「三郷南」は突出して利用数が多い傾向にあります。

一方、乗車の少ない停留所は、「旭ヶ丘運動広場」「保健福祉センター」「尾張旭駅」となっており、こちらも市南部での利用数が少ない傾向にあります。



## 参考 平成20年度東ルート左回り利用状況【乗車】



降車の多い停留所は、「市役所」「愛知医大」「尾張旭駅」となっており、「右回り」での降車数や「左回り」での乗車数とは対照的な結果となっています。

一方、降車の少ない停留所は、「旭ヶ丘町運動広場」「宮浦会館」「北山町六反田」となっており、やはり市中央部での利用数が少ない傾向にあります。

The graph displays the distribution of people across various locations in Maebashi City's central area during four specific months. The locations are listed along the x-axis, and the y-axis measures the number of individuals present. The legend indicates that red squares represent April, blue crosses represent July, green triangles represent October, and purple squares represent January.

Location	April (4月)	July (7月)	October (10月)	January (1月)
保健福祉センター	2	1	2	2
北原山町	4	5	3	3
旭ヶ丘町の山の手	2	2	3	3
あだこ保育園前	1	1	1	1
旭ヶ丘ふれあい会館西	1	1	1	1
旭ヶ丘町旭ヶ丘	2	2	3	3
旭ヶ丘町長洞	2	2	3	3
柏井北公園	5	4	4	4
上水道管理センター北	3	3	3	3
旭台西	3	3	3	3
旭台二丁目	8	8	8	8
旭台第一号公園北	2	2	2	2
根の鼻町集会所	2	2	2	2
東栄小東	1	1	1	1
東大久手町	2	2	2	2
東栄第二丁目	2	2	2	2
三郷駅北	2	2	2	2
三郷南	7	7	8	9
三郷	4	4	4	4
東部市民センター	2	2	2	2
瀬戸川	1	1	1	1
狩宿町三丁目	2	2	2	2
狩宿町	2	2	2	2
三郷小南	1	1	1	1
三郷公民館北	2	2	2	2
西本地橋	2	2	2	2
本地ヶ原東公園	1	1	1	1
晴丘町東	1	1	1	1
東本郷原町	10	10	10	10
南栄町旭ヶ丘	1	1	1	1
晴丘	1	1	1	1
晴丘北	1	1	1	1
市民プール	2	4	2	2
井田町西	1	1	1	1
西山保育園北	1	1	1	1
南原山町赤土	4	4	4	4
東中学校西	1	1	1	1
北山町北山	1	1	1	1
消防署南	1	1	1	1

Y-axis: 0人, 5人, 10人 (representing 0, 5,000, and 10,000 people respectively).

Legend:

- 11月 (November): Dashed line with square markers
- 1月 (January): Dashed line with triangle markers
- 3月 (March): Solid line with cross markers

X-axis (Stations):

- 市役所
- 保健福祉センター
- 尾張旭駅
- 北原山町
- あたご保育園前
- 旭ヶ丘町山の手
- 旭ヶ丘ふれあい会館
- 旭ヶ丘運動広場
- 旭ヶ丘町長洞
- 旭ヶ丘町旭ヶ丘
- 上水道管理センター
- 柏井北公園
- 旭ヶ丘西
- 旭台3丁目
- 旭台第1号公園北
- 根の鼻町集会所
- 東栄小東
- 東栄大久手町
- 東栄町二丁目
- 三郷駅北
- 三郷南
- 三郷
- 東部市民センター
- 瀬戸川
- 狩宿町三丁目
- 狩宿町
- 三郷小南
- 三郷公民館北
- 西本地橋
- 本地ヶ原東公園
- 晴丘町東
- 東本地ヶ原町
- 愛知医大
- 南栄町旭ヶ丘
- 晴丘
- 晴丘北
- 市民プール
- 宮浦会館
- 北山町六反田
- 井田町西
- 西山保育園北
- 南原山町赤土
- 東中学校西
- 北山町北山
- 消防署南

以上の結果により、西ルート及び東ルートの右回り及び左回りの乗車、降車ともに、その利用状況は、北部地域での利用者数が多く、中央部地域や南部地域での利用者数が少ない「北高中南低」の状況にあります。また、平成20年10月～平成21年3月の利用状況と平成21年4月～平成22年3月までの利用状況を比較すると、停留所別ではほとんど同じ利用状況の傾向がありました。

▽ 住宅地における停留所の利用については、北部の丘陵地域にある住宅地で多数あるのに対し、矢田川以南や、井田町、瀬戸川町、北山町といった市中央部の住宅地では少数にとどまっています。

▽ 「市役所」停留所については、最も利用者数が多い停留所となっています。その理由としては、市役所への用事のほか、東ルートと西ルートとの乗換や「市民会館」や「体育館」の利用のためにも利用されていることが考えられます。

▽ 「旭労災病院」や「愛知医大」などの病院に隣接した停留所の利用は、乗車、降車ともに多く、市営バスの運営において最も重要な停留所となっています。さらに、大型商業施設内に設置した「三郷南」の利用者数も「右回り」「左回り」ともに多く、こちらも大変重要な停留所となっています。

(5) ルート別の停留所利用の状況

平成21年4月から平成22年3月までの間の、各ルートにおける停留所の利用状況（1日あたり平均利用者数）の結果は次のとおりとなりました。

○ 西ルート（右回り）

番号	停留所	乗車
1	市役所	17.6
19	旭労災病院	7.8
10	平子町長池上	6.9
11	県営住宅	6.5
9	城山町城山	6.3
24	印場駅	4.3
50	文化会館	4.0
7	長池北	3.7
23	東名西公園	3.6
46	旭前駅	2.7
21	どうだん亭	2.7
8	城山小前	2.5
32	本地住宅前	2.3
14	旭前駅北	2.3
6	平子公民館	2.3
13	城前町茅池	1.7
25	西部浄化センター	1.7
16	桜ヶ丘町三丁目	1.6
36	晴丘	1.6
12	平子町中通	1.5
20	小幡緑地東園	1.5
41	長坂町西	1.5
5	城山公園	1.4
15	白鳳町一丁目	1.4
17	桜ヶ丘町一丁目	1.4
18	労災病院口	1.3
40	緑町緑ヶ丘	1.2
22	霞ヶ丘町南	1.2
38	南本地ヶ原町	1.2
33	南新町中畑	1.1
35	北本地ヶ原町	1.0
4	名古屋産業大前	0.9
28	東山町	0.9
30	庄南町	0.8
31	本地住宅南	0.7
27	瑞鳳橋	0.7
29	西山町南	0.6
42	吉岡公園南	0.6
39	本地原小	0.6
49	西の野町	0.5
34	本地ヶ原	0.5
43	印場橋南	0.4
45	旭野高東	0.4
47	二反田公園東	0.4
3	尾張旭駅	0.3
44	西中北交差点	0.3
37	新池交流館	0.2
26	渋川福祉センター西	0.2
48	東印場町二反田	0.2
2	保健福祉センター	0.1

番号	停留所	降車
1	市役所	28.3
3	尾張旭駅	13.2
19	旭労災病院	7.4
40	緑町緑ヶ丘	4.9
38	南本地ヶ原町	3.5
24	印場駅	3.1
32	本地住宅前	3.0
10	平子町長池上	2.6
46	旭前駅	2.6
14	旭前駅北	2.5
39	本地原小	2.1
25	西部浄化センター	1.9
36	晴丘	1.8
30	庄南町	1.7
13	城前町茅池	1.6
33	南新町中畑	1.5
11	県営住宅	1.5
9	城山町城山	1.3
28	東山町	1.3
2	保健福祉センター	1.2
43	印場橋南	1.1
5	城山公園	1.0
12	平子町中通	1.0
41	長坂町西	1.0
4	名古屋産業大前	1.0
26	渋川福祉センター西	0.9
35	北本地ヶ原町	0.9
42	吉岡公園南	0.8
37	新池交流館	0.8
31	本地住宅南	0.7
47	二反田公園東	0.7
50	文化会館	0.7
6	平子公民館	0.6
20	小幡緑地東園	0.6
21	どうだん亭	0.6
27	瑞鳳橋	0.6
23	東名西公園	0.6
7	長池北	0.5
18	労災病院口	0.5
45	旭野高東	0.5
15	白鳳町一丁目	0.5
29	西山町南	0.5
44	西中北交差点	0.5
49	西の野町	0.5
8	城山小前	0.4
17	桜ヶ丘町一丁目	0.4
34	本地ヶ原	0.3
16	桜ヶ丘町三丁目	0.3
22	霞ヶ丘町南	0.2
48	東印場町二反田	0.2

○ 西ルート（左回り）

番号	停留所	乗車
1	市役所	29.8
19	旭労災病院	7.2
3	尾張旭駅	5.4
10	平子町長池上	4.6
32	本地住宅前	4.6
24	印場駅	4.0
40	緑町緑ヶ丘	3.7
11	県営住宅	2.9
33	南新町中畑	2.7
14	旭前駅北	2.6
39	本地原小	2.6
25	西部浄化センター	2.2
38	南本地ヶ原町	2.1
13	城前町茅池	2.1
30	庄南町	2.0
46	旭前駅	2.0
36	晴丘	1.7
9	城山町城山	1.4
43	印場橋南	1.3
7	長池北	1.2
41	長坂町西	1.2
26	洪川福祉センター西	1.2
42	吉岡公園南	1.1
4	名古屋産業大前	1.0
23	東名西公園	1.0
15	白鳳町一丁目	1.0
6	平子公民館	0.9
2	保健福祉センター	0.9
20	小幡緑地東園	0.9
29	西山町南	0.9
31	本地住宅南	0.8
28	東山町	0.8
21	どうだん亭	0.8
12	平子町中通	0.7
17	桜ヶ丘町一丁目	0.7
45	旭野高東	0.7
35	北本地ヶ原町	0.7
16	桜ヶ丘町三丁目	0.6
37	新池交流館	0.6
8	城山小前	0.6
27	瑞鳳橋	0.6
34	本地ヶ原	0.6
5	城山公園	0.5
18	労災病院口	0.5
49	西の野町	0.5
44	西中北交差点	0.4
47	二反田公園東	0.4
50	文化会館	0.3
48	東印場町二反田	0.2
22	霞ヶ丘町南	0.2

番号	停留所	降車
1	市役所	14.3
19	旭労災病院	10.5
50	文化会館	5.5
24	印場駅	5.5
10	平子町長池上	5.2
14	旭前駅北	5.1
11	県営住宅	5.0
46	旭前駅	4.3
9	城山町城山	4.1
38	南本地ヶ原町	3.8
36	晴丘	3.1
25	西部浄化センター	2.6
8	城山小前	2.5
7	長池北	2.4
23	東名西公園	2.3
32	本地住宅前	2.3
17	桜ヶ丘町一丁目	2.2
21	どうだん亭	1.9
6	平子公民館	1.9
16	桜ヶ丘町三丁目	1.8
18	労災病院口	1.6
12	平子町中通	1.4
13	城前町茅池	1.4
5	城山公園	1.3
35	北本地ヶ原町	1.2
22	霞ヶ丘町南	1.1
33	南新町中畑	1.0
31	本地住宅南	0.9
20	小幡緑地東園	0.9
15	白鳳町一丁目	0.9
4	名古屋産業大前	0.9
30	庄南町	0.7
29	西山町南	0.7
28	東山町	0.6
39	本地原小	0.6
37	新池交流館	0.6
40	緑町緑ヶ丘	0.5
26	洪川福祉センター西	0.5
44	西中北交差点	0.5
34	本地ヶ原	0.5
27	瑞鳳橋	0.4
45	旭野高東	0.3
2	保健福祉センター	0.3
42	吉岡公園南	0.2
49	西の野町	0.2
3	尾張旭駅	0.2
43	印場橋南	0.2
47	二反田公園東	0.2
41	長坂町西	0.1
48	東印場町二反田	0.1

○ 東ルート（右回り）

番号	停留所	乗車
1	市役所	22.6
33	愛知医大	11.5
21	三郷南	9.8
4	北原山町	6.7
15	旭台第1号公園北	6.0
3	尾張旭駅	5.0
12	柏井北公園	4.9
14	旭台3丁目	4.3
22	三郷	4.3
11	上水道管理センター北	3.7
13	旭台西	3.6
6	旭ヶ丘町山の手	3.4
16	根の鼻町集会所	2.5
37	市民プール	2.4
10	旭ヶ丘町旭ヶ丘	2.3
5	あたご保育園前	1.9
30	本地ヶ原東公園	1.7
42	南原山町赤土	1.6
26	狩宿町	1.5
28	三郷公民館北	1.4
23	東部市民センター	1.4
9	旭ヶ丘町長洞	1.2
18	東大久手町	1.2
17	東栄小東	1.2
29	西本地橋	1.1
35	晴丘	1.1
36	晴丘北	1.1
20	三郷駅北	0.9
2	保健福祉センター	0.9
24	瀬戸川	0.9
40	井田町西	0.9
19	東栄町二丁目	0.8
31	晴丘町東	0.6
7	旭ヶ丘ふれあい会館西	0.6
34	南栄町旭ヶ丘	0.6
25	狩宿町三丁目	0.5
44	北山町北山	0.5
39	北山町六反田	0.5
41	西山保育園北	0.5
27	三郷小南	0.4
43	東中学校西	0.4
32	東本地ヶ原町	0.3
38	宮浦会館	0.1
8	旭ヶ丘運動広場	0.1
45	消防署南	0.0

番号	停留所	降車
1	市役所	51.2
2	保健福祉センター	24.9
3	尾張旭駅	17.4
33	愛知医大	11.9
4	北原山町	9.7
21	三郷南	8.2
15	旭台第1号公園北	8.2
12	柏井北公園	7.0
6	旭ヶ丘町山の手	7.1
14	旭台3丁目	6.4
11	上水道管理センター北	5.9
13	旭台西	5.5
5	あたご保育園前	4.5
22	三郷	4.4
10	旭ヶ丘町旭ヶ丘	4.0
16	根の鼻町集会所	3.6
9	旭ヶ丘町長洞	3.3
7	旭ヶ丘ふれあい会館西	3.1
37	市民プール	3.1
8	旭ヶ丘運動広場	2.8
17	東栄小東	2.8
30	本地ヶ原東公園	2.4
18	東大久手町	2.4
26	狩宿町	2.5
28	三郷公民館北	2.4
23	東部市民センター	2.3
42	南原山町赤土	2.3
19	東栄町二丁目	2.0
20	三郷駅北	1.9
29	西本地橋	1.9
24	瀬戸川	1.9
35	晴丘	1.8
36	晴丘北	1.5
40	井田町西	1.5
25	狩宿町三丁目	1.5
31	晴丘町東	1.4
27	三郷小南	1.4
34	南栄町旭ヶ丘	1.3
44	北山町北山	1.4
39	北山町六反田	1.3
32	東本地ヶ原町	1.2
43	東中学校西	1.1
41	西山保育園北	1.0
38	宮浦会館	0.9
45	消防署南	0.7



○ 東ルート（左回り）

番号	停留所	乗車
21	三郷南	26.1
1	市役所	18.1
33	愛知医大	14.1
20	三郷駅北	6.9
6	旭ヶ丘町山の手	6.8
5	あたご保育園前	5.4
11	上水道管理センター北	3.8
12	柏井北公園	3.7
26	狩宿町	3.4
10	旭ヶ丘町旭ヶ丘	3.2
15	旭台第1号公園北	3.1
14	旭台3丁目	2.7
9	旭ヶ丘町長洞	2.0
44	北山町北山	1.9
29	西本地橋	1.8
17	東栄小東	1.8
30	本地ヶ原東公園	1.7
16	根の鼻町集会所	1.7
7	旭ヶ丘ふれあい会館西	1.5
42	南原山町赤土	1.4
13	旭台西	1.3
28	三郷公民館北	1.3
31	晴丘町東	1.1
45	消防署南	1.0
43	東中学校西	1.0
4	北原山町	1.0
34	南栄町旭ヶ丘	1.0
35	晴丘	0.9
25	狩宿町三丁目	0.9
32	東本地ヶ原町	0.8
23	東部市民センター	0.7
41	西山保育園北	0.6
40	井田町西	0.5
19	東栄町二丁目	0.5
36	晴丘北	0.5
27	三郷小南	0.4
24	瀬戸川	0.4
18	東大久手町	0.4
22	三郷	0.3
37	市民プール	0.2
3	尾張旭駅	0.2
2	保健福祉センター	0.2
39	北山町六反田	0.2
38	宮浦会館	0.2
8	旭ヶ丘運動広場	0.1

番号	停留所	降車
1	市役所	20.1
33	愛知医大	12.8
3	尾張旭駅	11.7
21	三郷南	8.1
15	旭台第1号公園北	7.3
22	三郷	5.9
12	柏井北公園	4.7
4	北原山町	4.1
42	南原山町赤土	4.1
14	旭台3丁目	3.9
6	旭ヶ丘町山の手	3.1
11	上水道管理センター北	3.0
13	旭台西	2.8
16	根の鼻町集会所	2.4
10	旭ヶ丘町旭ヶ丘	2.4
23	東部市民センター	2.2
26	狩宿町	2.0
37	市民プール	2.0
28	三郷公民館北	1.8
5	あたご保育園前	1.7
29	西本地橋	1.5
17	東栄小東	1.5
20	三郷駅北	1.5
19	東栄町二丁目	1.3
2	保健福祉センター	1.3
18	東大久手町	1.2
30	本地ヶ原東公園	1.1
7	旭ヶ丘ふれあい会館西	0.9
35	晴丘	0.9
9	旭ヶ丘町長洞	0.8
36	晴丘北	0.8
34	南栄町旭ヶ丘	0.7
40	井田町西	0.7
24	瀬戸川	0.7
44	北山町北山	0.6
31	晴丘町東	0.6
25	狩宿町三丁目	0.5
27	三郷小南	0.4
32	東本地ヶ原町	0.4
43	東中学校西	0.3
41	西山保育園北	0.3
39	北山町六反田	0.3
38	宮浦会館	0.2
8	旭ヶ丘運動広場	0.2
45	消防署南	0.1



西ルート

- 1 市役所
- 2 保健福祉センター
- 3 尾張旭駅
- 4 名古屋産業大前
- 5 城山公園
- 6 平子公民館
- 7 長池北
- 8 城山小前
- 9 城山町城山
- 10 平子町長池上
- 11 県営住宅
- 12 平子町中通
- 13 城前町茅池
- 14 旭前駅北
- 15 白鳳町一丁目
- 16 桜ヶ丘町三丁目
- 17 桜ヶ丘町一丁目
- 18 労災病院口
- 19 旭労災病院
- 20 小幡緑地東園
- 21 どうだん亭
- 22 霞ヶ丘町南
- 23 東名西公園
- 24 印場駅
- 25 西部浄化センター
- 26 渋川福祉センター西
- 27 瑞鳳橋
- 28 東山町
- 29 西山町南
- 30 庄南町
- 31 本地住宅南
- 32 本地住宅前
- 33 南新町中畑
- 34 本地ヶ原
- 35 北本地ヶ原町
- 36 晴丘
- 37 新池交流館
- 38 南本地ヶ原町
- 39 本地原小
- 40 緑町緑ヶ丘
- 41 長坂町西
- 42 吉岡公園南
- 43 印場橋南
- 44 西中北交差点
- 45 旭野高東
- 46 旭前駅
- 47 二反田公園東
- 48 東印場町二反田
- 49 西の野町
- 50 文化会館
- 1 市役所



# 尾張旭市全図

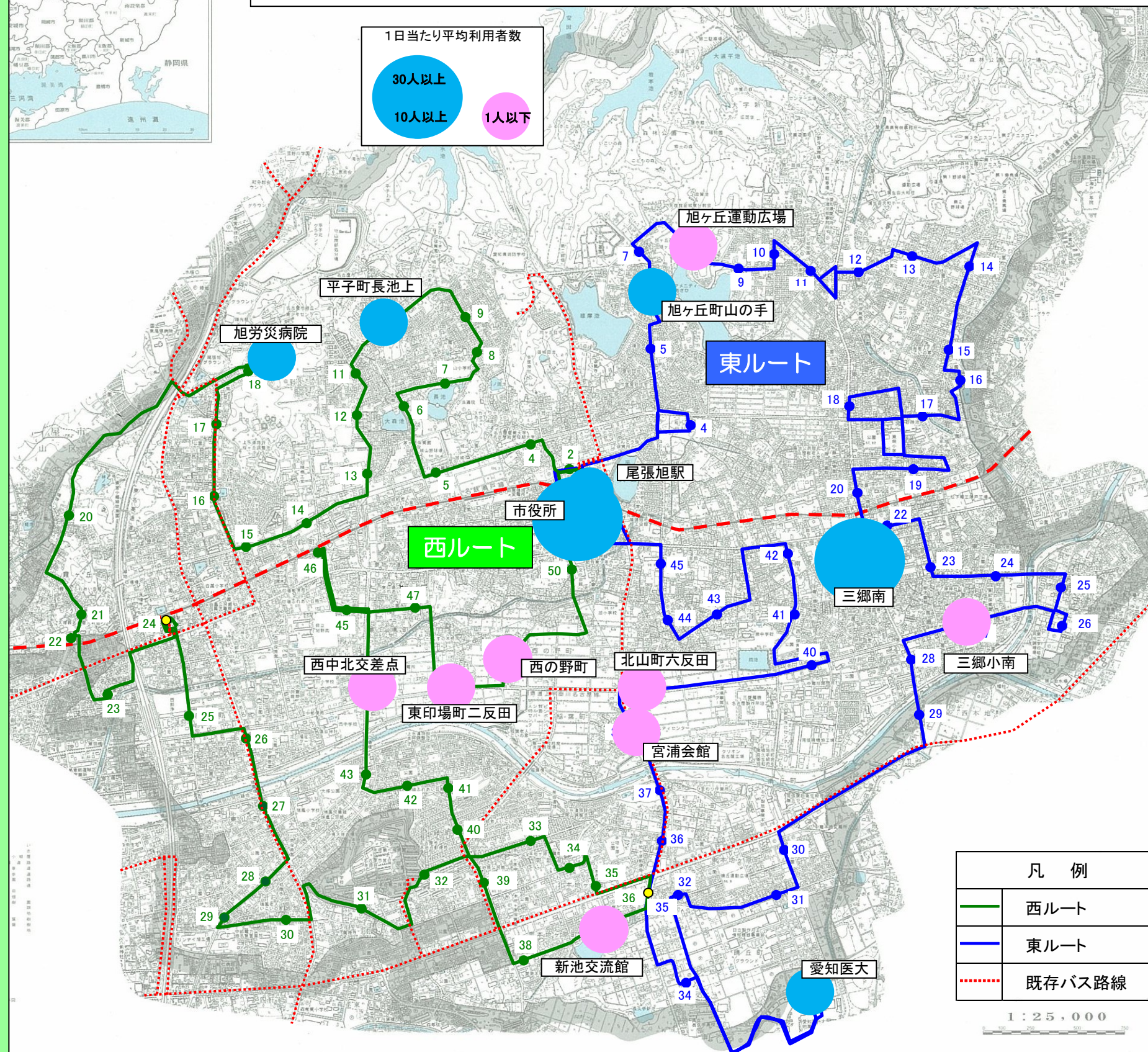
## ルート別の停留所利用の状況(H21.4～H22.3)【乗車】

1日当たり平均利用者数

30人以上

10人以上

1人以下



凡 例	
<span style="color: green;">—</span>	西ルート
<span style="color: blue;">—</span>	東ルート
<span style="color: red;">---</span>	既存バス路線

1 : 25 , 000

東ルート

- 1 市役所
- 2 保健福祉センター
- 3 尾張旭駅
- 4 北原山町
- 5 あたご保育園前
- 6 旭ヶ丘町山の手
- 7 旭ヶ丘ふれあい会館西
- 8 旭ヶ丘運動広場
- 9 旭ヶ丘町長洞
- 10 旭ヶ丘町旭ヶ丘
- 11 上水道管理センター北
- 12 柏井北公園
- 13 旭台西
- 14 旭台3丁目
- 15 旭台第1号公園北
- 16 根の鼻町集会所
- 17 東栄小東
- 18 東大久手町
- 19 東栄町二丁目
- 20 三郷駅北
- 21 三郷南
- 22 三郷
- 23 東部市民センター
- 24 瀬戸川
- 25 狩宿町三丁目
- 26 狩宿町
- 27 三郷小南
- 28 三郷公民館北
- 29 西本地橋
- 30 本地ヶ原東公園
- 31 晴丘町東
- 32 東本地ヶ原町
- 33 愛知医大
- 34 南栄町旭ヶ丘
- 35 晴丘
- 36 晴丘北
- 37 市民プール
- 38 宮浦会館
- 39 北山町六反田
- 40 井田町西
- 41 西山保育園北
- 42 南原山町赤土
- 43 東中学校西
- 44 北山町北山
- 45 消防署南
- 1 市役所



西ルート

- 1 市役所
- 2 保健福祉センター
- 3 尾張旭駅
- 4 名古屋産業大前
- 5 城山公園
- 6 平子公民館
- 7 長池北
- 8 城山小前
- 9 城山町城山
- 10 平子町長池上
- 11 県営住宅
- 12 平子町中通
- 13 城前町茅池
- 14 旭前駅北
- 15 白鳳町一丁目
- 16 桜ヶ丘町三丁目
- 17 桜ヶ丘町一丁目
- 18 労災病院口
- 19 旭労災病院
- 20 小幡緑地東園
- 21 どうだん亭
- 22 霞ヶ丘町南
- 23 東名西公園
- 24 印場駅
- 25 西部浄化センター
- 26 渋川福祉センター西
- 27 瑞鳳橋
- 28 東山町
- 29 西山町南
- 30 庄南町
- 31 本地住宅南
- 32 本地住宅前
- 33 南新町中畑
- 34 本地ヶ原
- 35 北本地ヶ原町
- 36 晴丘
- 37 新池交流館
- 38 南本地ヶ原町
- 39 本地原小
- 40 緑町緑ヶ丘
- 41 長坂町西
- 42 吉岡公園南
- 43 印場橋南
- 44 西中北交差点
- 45 旭野高東
- 46 旭前駅
- 47 二反田公園東
- 48 東印場町二反田
- 49 西の野町
- 50 文化会館
- 1 市役所

# 尾張旭市全図

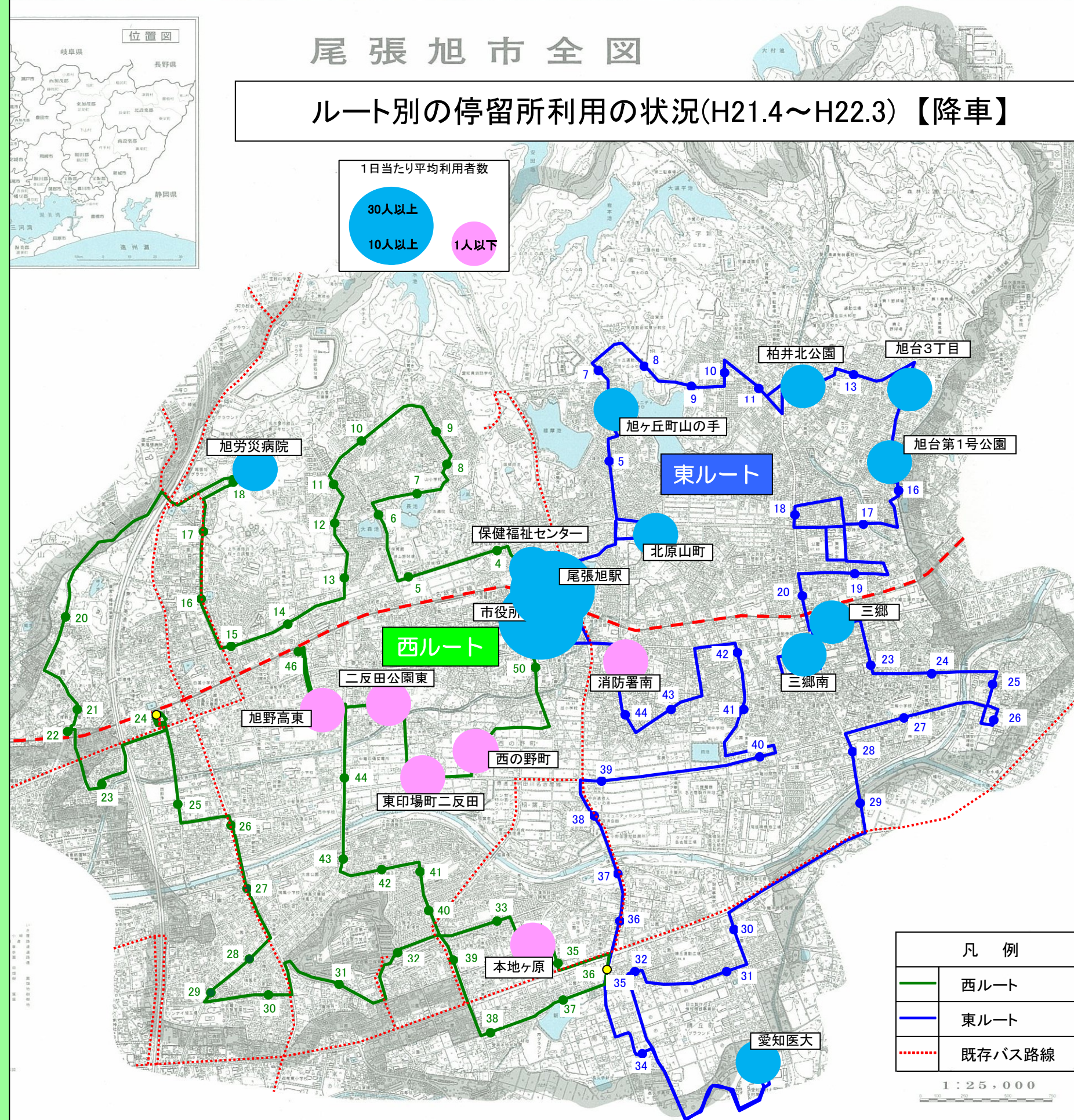
## ルート別の停留所利用の状況(H21.4～H22.3)【降車】

1日当たり平均利用者数

30人以上

10人以上

1人以下

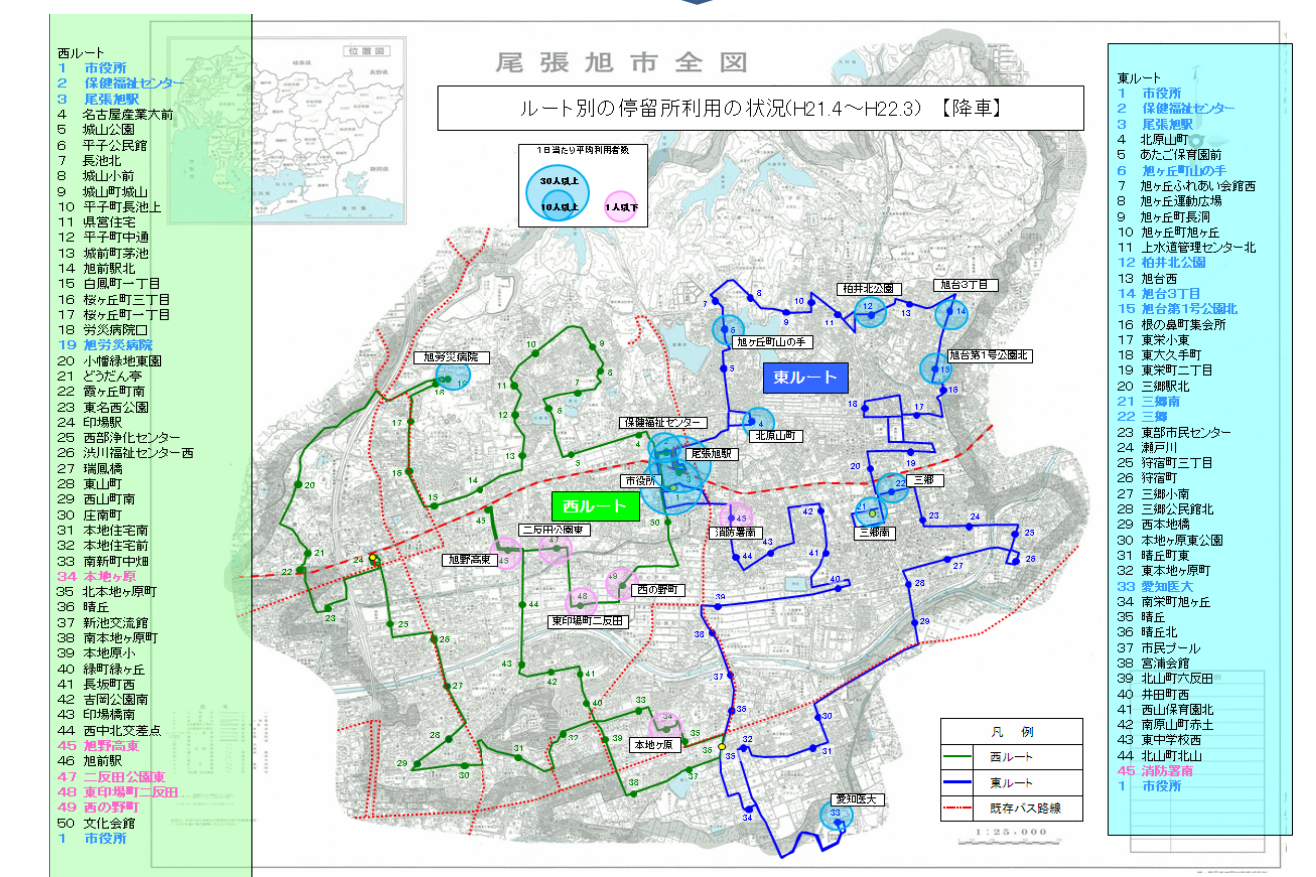
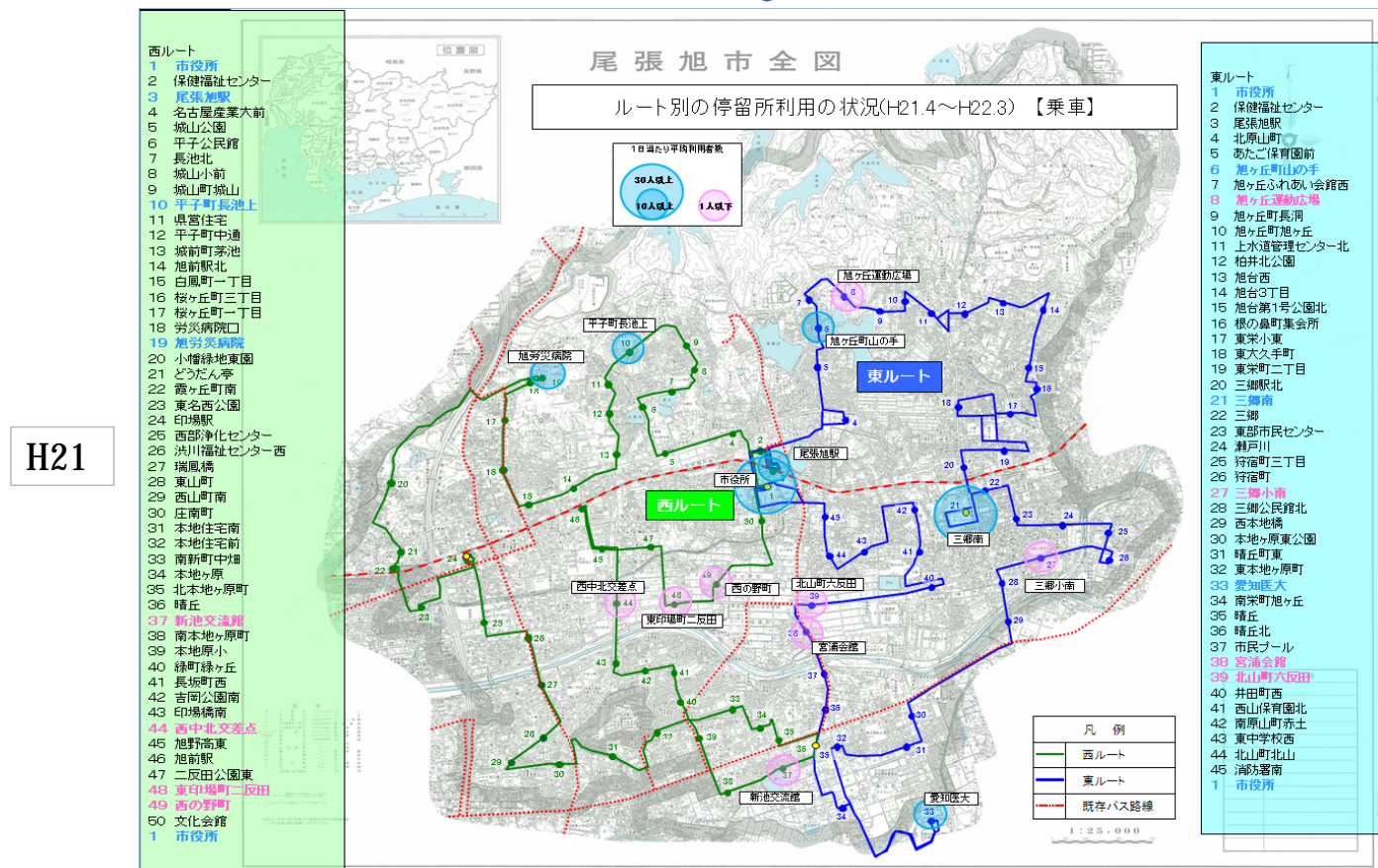
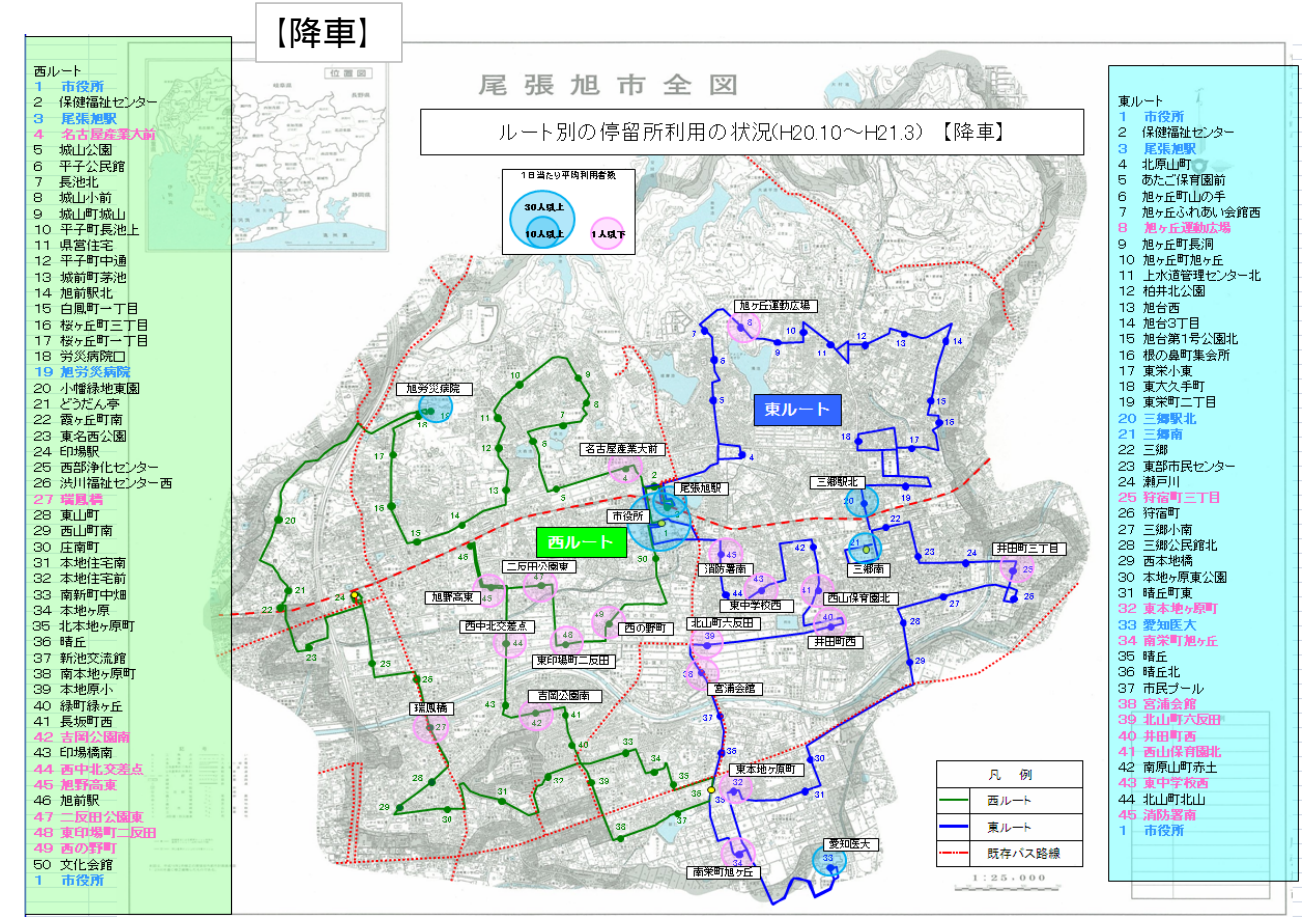
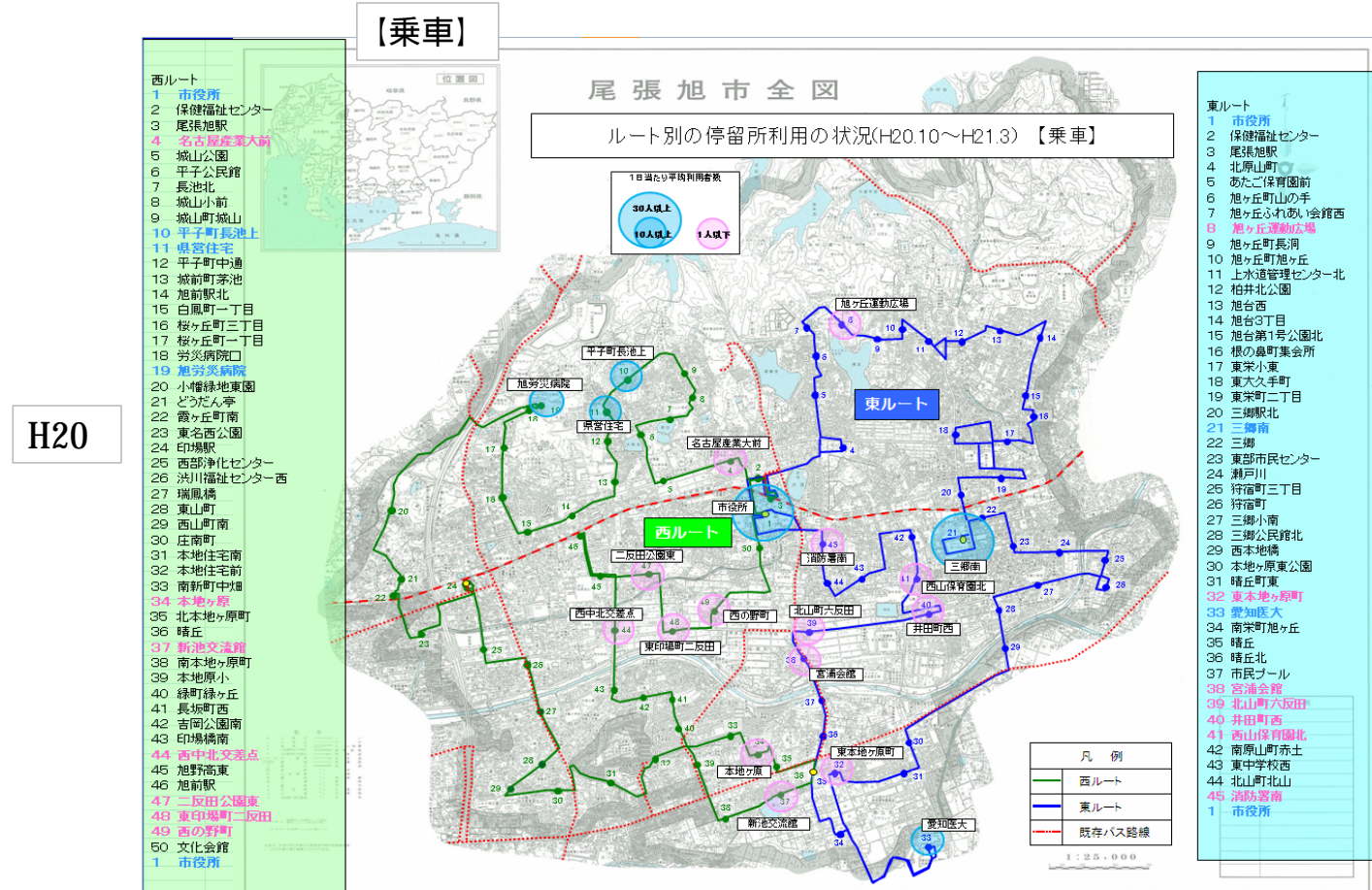


東ルート

- 1 市役所
- 2 保健福祉センター
- 3 尾張旭駅
- 4 北原山町
- 5 あたご保育園前
- 6 旭ヶ丘町山の手
- 7 旭ヶ丘ふれあい会館西
- 8 旭ヶ丘運動広場
- 9 旭ヶ丘町長洞
- 10 旭ヶ丘町旭ヶ丘
- 11 上水道管理センター北
- 12 柏井北公園
- 13 旭台西
- 14 旭台3丁目
- 15 旭台第1号公園北
- 16 根の鼻町集会所
- 17 東栄小東
- 18 東大久手町
- 19 東栄町二丁目
- 20 三郷駅北
- 21 三郷南
- 22 三郷
- 23 東部市民センター
- 24 瀬戸川
- 25 狩宿町三丁目
- 26 狩宿町
- 27 三郷小南
- 28 三郷公民館北
- 29 西本地橋
- 30 本地ヶ原東公園
- 31 晴丘町東
- 32 東本地ヶ原町
- 33 愛知医大
- 34 南栄町旭ヶ丘
- 35 晴丘
- 36 晴丘北
- 37 市民プール
- 38 宮浦会館
- 39 北山町六反田
- 40 井田町西
- 41 西山保育園北
- 42 南原山町赤土
- 43 東中学校西
- 44 北山町北山
- 45 消防署南
- 1 市役所



ルート別の停留所利用の状況比較図 (H20.10～H21.3とH21.4～H22.3の比較)



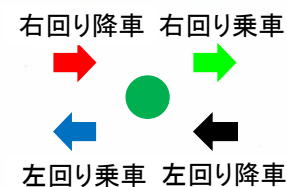


## 西ルート

- 1 市役所
- 2 保健福祉センター
- 3 尾張旭駅
- 4 名古屋産業大前
- 5 城山公園
- 6 平子公民館
- 7 長池北
- 8 城山小前
- 9 城山町城山
- 10 平子町長池上
- 11 県営住宅
- 12 平子町中通
- 13 城前町茅池
- 14 旭前駅北
- 15 白鳳町一丁目
- 16 桜ヶ丘町三丁目
- 17 桜ヶ丘町一丁目
- 18 労災病院口
- 19 旭労災病院
- 20 小幡緑地東園
- 21 どうだん亭
- 22 霞ヶ丘町南
- 23 東山西公園
- 24 印場駅
- 25 西部浄化センター
- 26 渋川福祉センター西
- 27 瑞鳳橋
- 28 東山町
- 29 西山町南
- 30 庄南町
- 31 本地住宅南
- 32 本地住宅前
- 33 南新町中畑
- 34 本地ヶ原
- 35 北本地ヶ原町
- 36 晴丘
- 37 新池交流館
- 38 南本地ヶ原町
- 39 本地原小
- 40 緑町緑ヶ丘
- 41 長坂町西
- 42 吉岡公園南
- 43 印場橋南
- 44 西中北交差点
- 45 旭野高東
- 46 旭前駅
- 47 二反田公園東
- 48 東印場町二反田
- 49 西の野町
- 50 文化会館
- 1 市役所



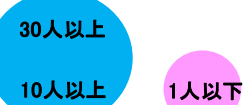
## 西ルート



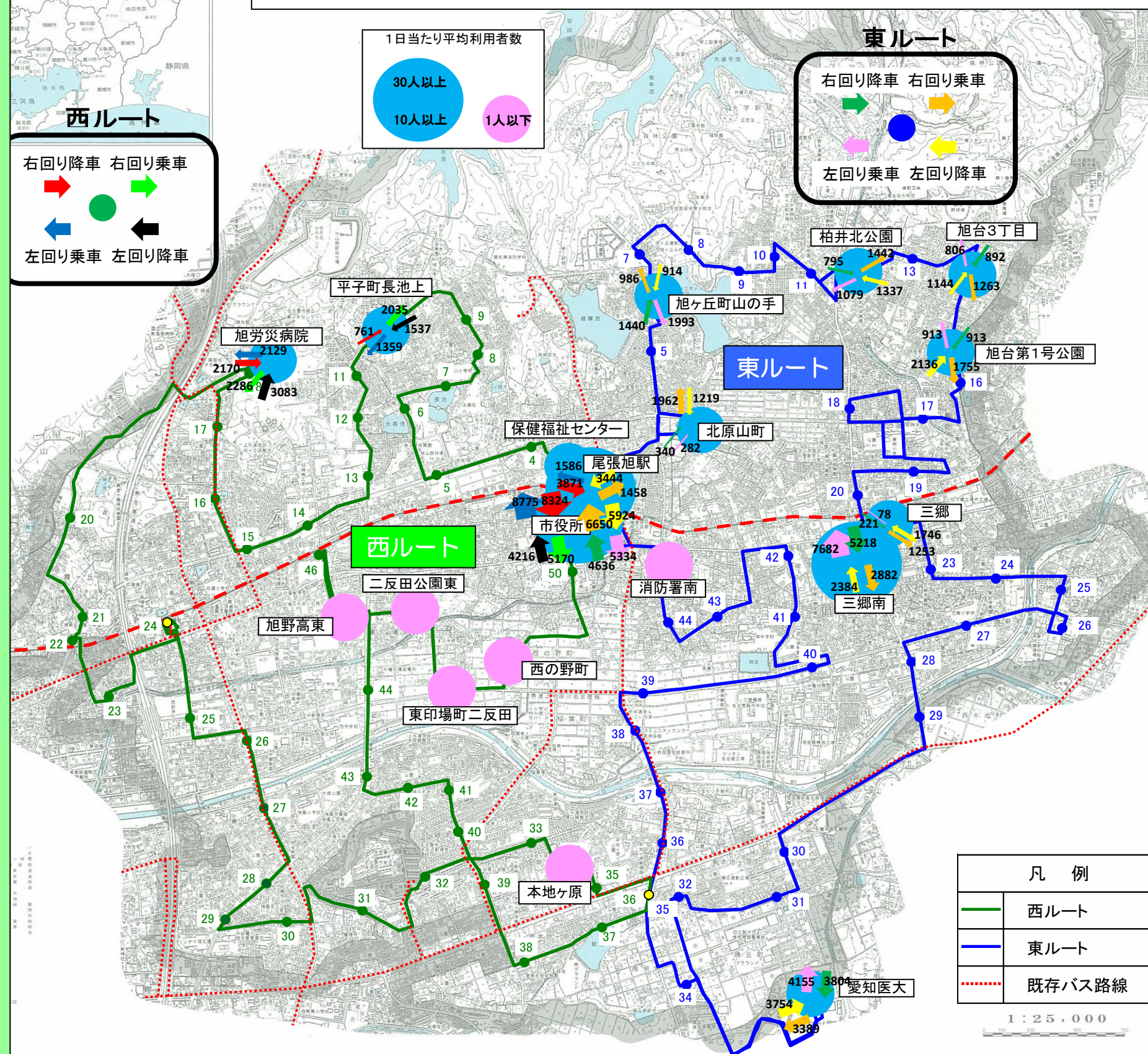
# 尾張旭市全図

## ルート別の主要停留所利用の状況(H21.4～H22.3)

1日当たり平均利用者数



## 東ルート



凡 例	
<span style="color: green;">—</span>	西ルート
<span style="color: blue;">—</span>	東ルート
<span style="color: red;">---</span>	既存バス路線

1 : 25,000

## 東ルート

- 1 市役所
- 2 保健福祉センター
- 3 尾張旭駅
- 4 北原山町
- 5 あたご保育園前
- 6 旭ヶ丘町山の手
- 7 旭ヶ丘ふれあい会館西
- 8 旭ヶ丘運動広場
- 9 旭ヶ丘町長洞
- 10 旭ヶ丘町旭ヶ丘
- 11 上水道管理センター北
- 12 柏井北公園
- 13 旭台西
- 14 旭台3丁目
- 15 旭台第1号公園北
- 16 根の鼻町集会所
- 17 東栄小東
- 18 東大久手町
- 19 東栄町二丁目
- 20 三郷駅北
- 21 三郷南
- 22 三郷
- 23 東部市民センター
- 24 瀬戸川
- 25 狩宿町三丁目
- 26 狩宿町
- 27 三郷小南
- 28 三郷公民館北
- 29 西本地橋
- 30 本地ヶ原東公園
- 31 晴丘町東
- 32 東本地ヶ原町
- 33 愛知医大
- 34 南栄町旭ヶ丘
- 35 晴丘
- 36 晴丘北
- 37 市民プール
- 38 宮浦会館
- 39 北山町六反田
- 40 井田町西
- 41 西山保育園北
- 42 南原山町赤土
- 43 東中学校西
- 44 北山町北山
- 45 消防署南
- 1 市役所

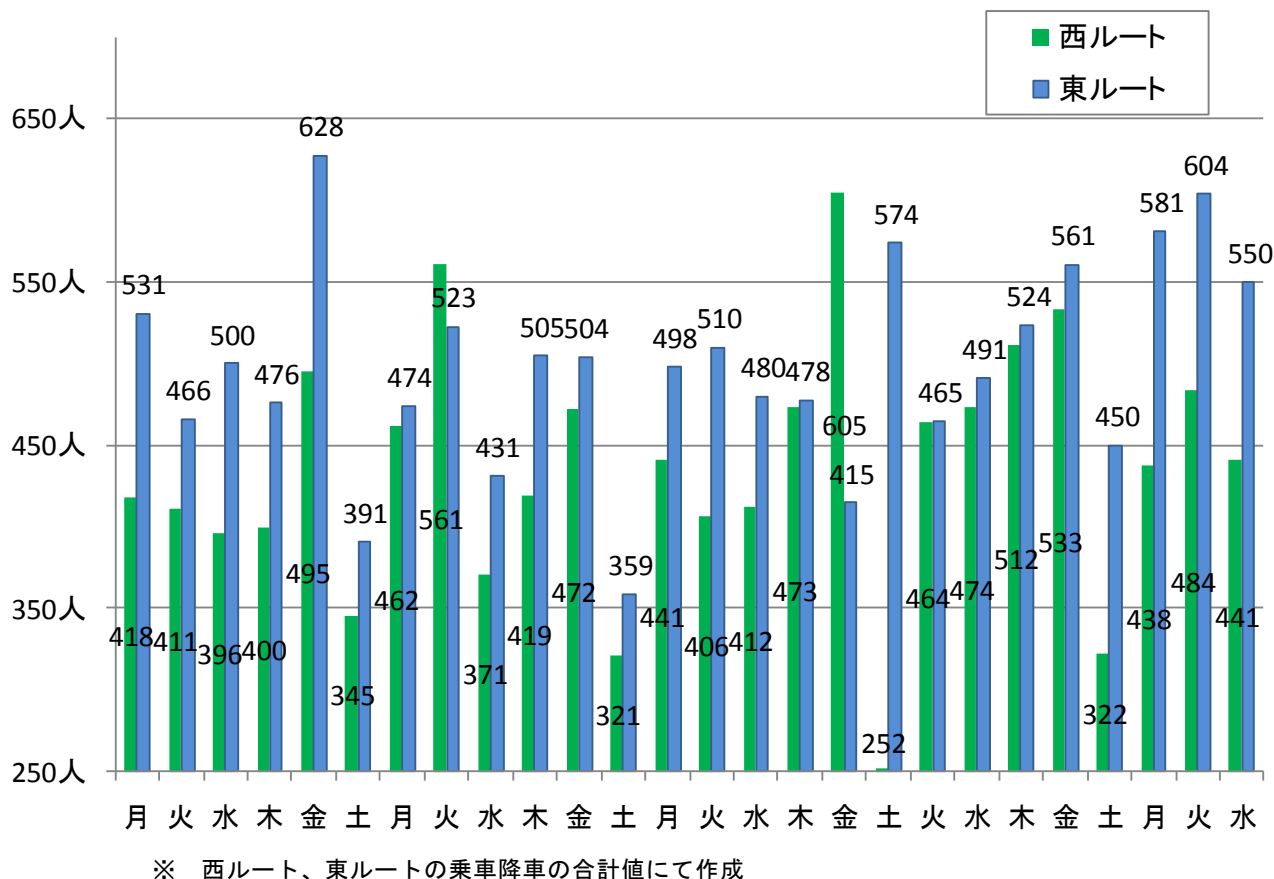


## (6) 曜日別利用者数の状況

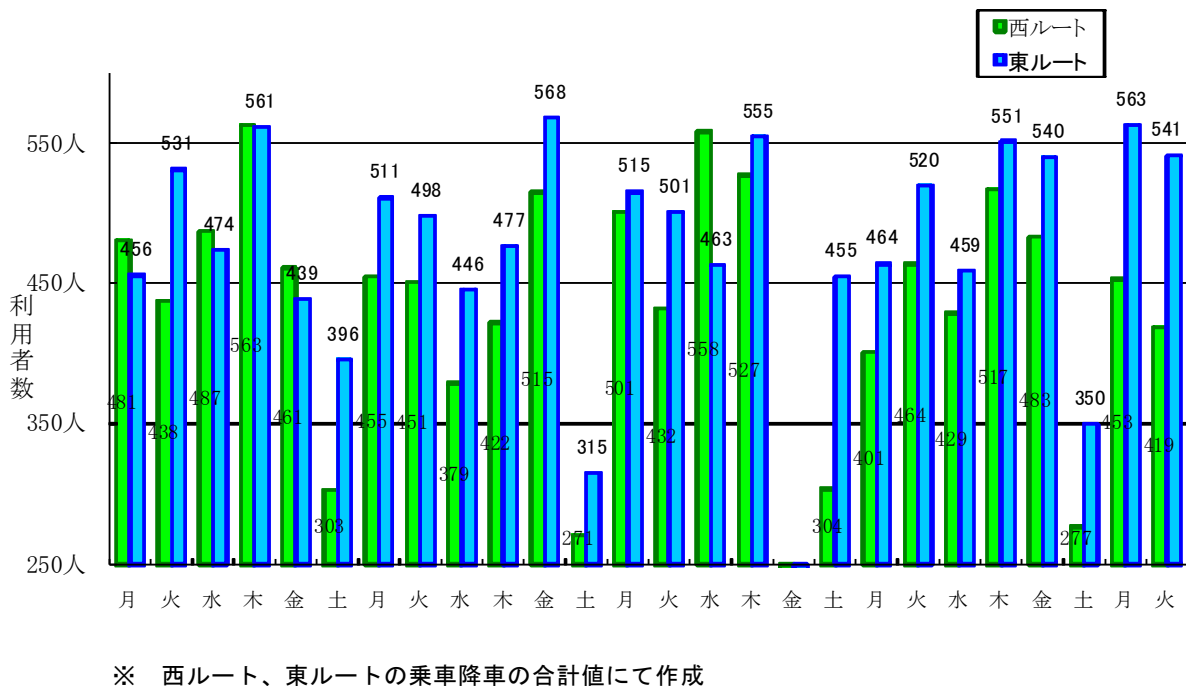
平成22年3月の1か月間の利用者数をグラフで示しました。

土曜日の利用者数が最も少なく、一部の病院の休日と重複していることや、家族での外出機会が多いといったことが、その要因の一つであると考えられます。しかし、平成21年3月の1か月間のグラフと比較すると、土曜日の利用者数は増加傾向にあります。

また、比較的水曜日の利用者数も少ない傾向がありますが、こちらも水曜日の午後を休診とする病院が多数あることが、その要因の一つであると考えられます。



## 参考 曜日別利用状況【平成21年3月】

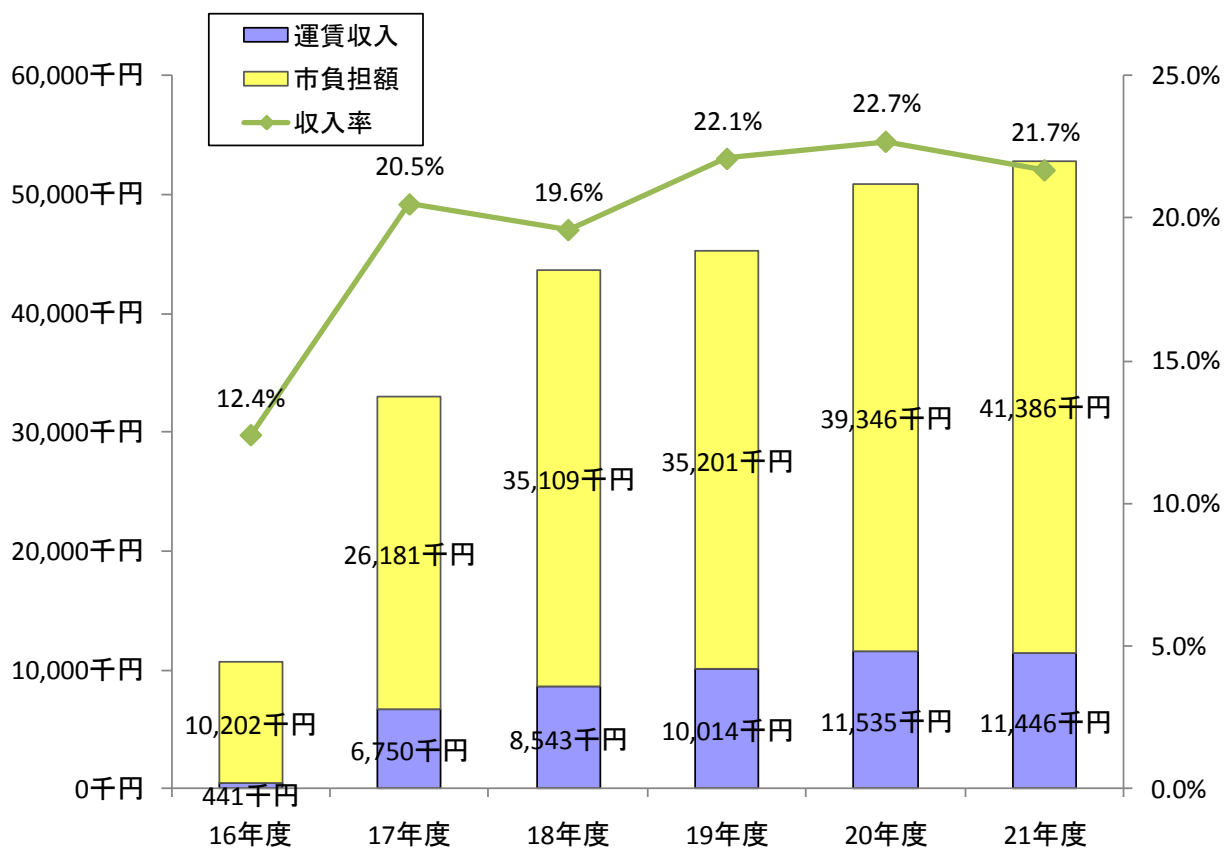




## 4 市営バスの運行経費の状況

### (1) 市営バスの運行経費の状況

試験運行の開始以降、ルートの実質やマイクロバスの導入などを進めた結果、平成20年度までは運行経費、利用者数、運賃収入、収入率は年々増加傾向にありました。しかし、平成21年度においては利用者数の増加と、運賃収入の増加に頭打ちの傾向がみられ、収入率も減少しています。



- ※ 16年度は12月からの4か月間（3ルート、ジャンボタクシーでの運行）
- ※ 18年度は8月から4ルートでの運行、マイクロバスでの無償運行等を実施
- ※ 19年度は12月から2台をマイクロバスに変えて運行
- ※ 20年度は10月から2ルート循環型に変更して運行
- ※ 20年度からは、指定管理者制度を導入。また障がい者本人の運賃を無料化

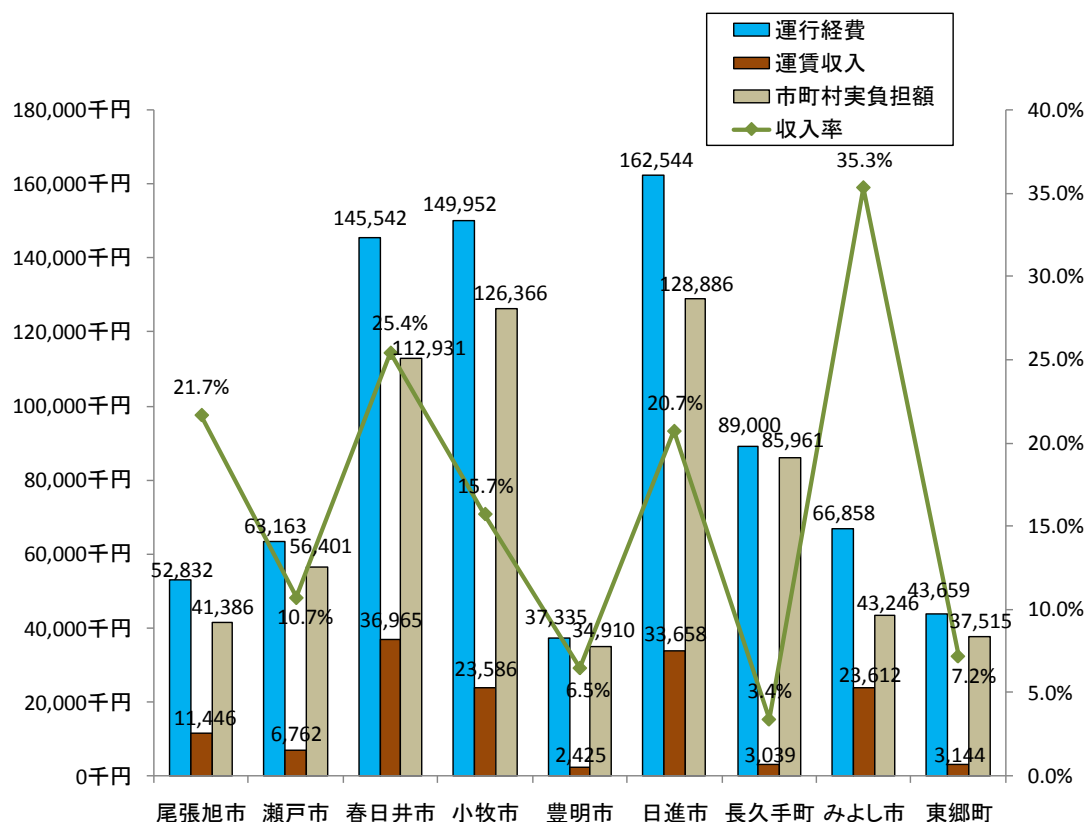
平成18年度については、東ルートにおいて、10月から11月までの2か月間、マイクロバスによる運行の実証実験を実施し、西ルートにおいても、2月から3月までの間の18日間、マイクロバスによる運行の実証実験（利用料金は無料）を実施したため、運行経費の上昇と運賃収入の減少につながり、収入率は、平成17年度と比較し低下しています。

また、平成20年度については、前年度と比較して利用者数が大幅に増加したものの、障がい者本人の運賃無料化や、「双方向ループ方式」への運行方式変更に伴う乗り継ぎ者の減少により、収入率の上昇は僅かなものとなっています。

平成21年度については、障がい者のかた及び付添人のかたの利用が大幅に増加し、利用者数は増加したものの、運賃収入は減少したため、収入率は前年度と比較して減少しています。

## (2) 近隣市町のコミュニティバス運行経費等の状況

近隣市町のコミュニティバスにおける平成21年度の運行経費などの状況は、次のとおりです。



※ 平成21年度市町村における自主運行バス等の運行状況に関する調査（県地域振興部交通対策課実施）結果を各団体に電話確認

※ 東郷町は、市町村が自ら有償運送を行っているもの（道路運送法79条登録（旧80条許可）による運行）であり、その他の市町は、市町村が主体となって乗合事業者運行を委託しているもの（道路運送法4条許可による運行）

※ 東郷町の市町村実負担額については、愛知県からの補助を含む

## ○ 近隣市町のコミュニティバスの内容

市町村名	バス等の愛称	運行目的	委託事業者名
瀬戸市	瀬戸市コミュニティバス	交通空白地区の解消	名鉄西部交通(株) (株)あんしんネットあいち 瀬戸自動車運送(株)
春日井市	かすがいシティバス (はあとふるライナー)	公共施設利用及び日常生活の利便性向上 公共交通空白地での交通手段の確保 主な公共施設利用の利便性の向上	名鉄バス(株)
小牧市	こまき巡回バス	交通空白地区の解消 公共施設の利用促進	あおい交通(株)
豊明市	ひまわりバス	交通弱者の社会参加促進 公共施設への利便性の向上 交通空白地区の解消	名鉄バス(株)
日進市	くるりんばす	公共交通空白地域の解消 市民の社会参加・交流の促進	名鉄バス(株)
長久手町	Nーバス	交通弱者の社会参加促進 公共施設への利便性向上 交通空白地区の解消 通勤・通学者の交通移動確保	名鉄バス(株)
みよし市	さんさんバス	交通空白地区の解消 交通弱者の社会参加支援 地域間の交流促進	愛知つばめ交通(株)
東郷町	じゅんかい君	交通空白地区の解消 町内の活性化	(株)セントラルサービス
尾張旭市	あさび一号	交通空白地区の解消	豊栄交通(株)

市町村名	路線数	使用車両台数	基本運行日	1日運行回数	基本運賃	運賃特例
瀬戸市	8本	5台	毎日 (年末年始を除く) 外	6.5回 外	100円	障害者は半額
春日井市	4本	8台	毎日	10回 外	200円 外	未就学児、障がい者無料 小人、75歳以上の高齢者、74歳以下の運転免許自主返納者100円
小牧市	8本	8台	毎日 (年末年始を除く)	10回 外	200円	乗継自由。小学生半額。幼児(小学生未満)無料。 ※身体障害者手帳等を提示すれば付添1名も無料。 ※ピーチバス等の定期券を提示すれば無料。
豊明市	4本	2台	毎日 (年末年始を除く)	7回 外	100円	市内在住で中学生以下・65歳以上・身体障害者手帳等を携帯している方と付き添いの方1名無料
日進市	8本	8台	毎日 (年末年始を除く)	11回 外	100円 外	他のコースへ当日乗り継ぐ場合、1回のみ無料。 中学生以下の子ども、身体障害者手帳等所持者、介護保険法による介護認定を受けている者及びその付き添い1名は無料
長久手町	11本	4台	毎日 (年末年始を除く)	16回 外	100円	中学生以下、妊婦、身体障害者と付添1名、町発行「あったかあど」携帯者(高齢者・障害者用)無料
みよし市	3本	5台	毎日 (年中無休)	22回 外	100円	未就学児、介助者無料
東郷町	4本	4台	毎日 (年末年始を除く)	12回 外	100円	障害者と付添1人、中学生以下の子ども、65歳以上無料
尾張旭市	2本	4台	月～土 (年末年始、祝日は運休)	6回	100円	未就学児及び障害者無料(障害者の付添も1人まで無料)

## 5 市営バス運行に対する市民意識

---

より利用しやすい市営バスの運行を行うためには、市営バスの利用状況の調査・分析を行うとともに、市民ニーズや意見・提言等を把握して、現在の運行内容における課題・問題点を整理することが必要であると考えられます。

### 1 利用者アンケートの結果

利用者からの意見収集により、市営バス運行に係る利用者の属性と利用状況を明らかにし、運行の課題等を抽出することを目的として、下記のとおり利用者アンケートを実施しました。

#### 1 調査期日

平成21年12月10日(木)

#### 2 調査方法

調査員（市営バスあさび一号を育てる会会員、市都市計画課、豊栄交通株式会社）がバスに同乗し、調査期日の利用者に対して、アンケート調査表（様式参照）を配布し、車内に設置したアンケート回収箱により回収しました。

また、主な公共施設（市役所、保健福祉センター、スカイワードあさひ、渋川福祉センター、東部市民センター、新池交流館、各公民館）にも回収箱を設置して回収しました。（回収期間：12月10日～24日）

#### 3 回収結果

(1)	西ルート（右回り）	配布枚数	58枚	回収枚数	27枚
(2)	西ルート（左回り）	配布枚数	55枚	回収枚数	41枚
(3)	東ルート（右回り）	配布枚数	60枚	回収枚数	50枚
(4)	東ルート（左回り）	配布枚数	78枚	回収枚数	57枚
合 計		配布枚数	251枚	回収枚数	175枚 (回収率 69%)

## 尾張旭市営バス あさびー号 利用者アンケート調査

このアンケートは、尾張旭市営バス あさびー号に関する利用者の皆様方のご意見をお聞きし、今後の運行改善の参考とするために尾張旭市と市営バス「あさびー号」を育てる会が実施するものです。皆様方のご協力をよろしくお願いいたします。市役所都市計画課・「あさびー号」を育てる会

(当てはまる番号に○を付けてください。また、設問によっては言葉でお答え下さい。)

### Q.あなたのことについてお聞きします。

①	年 齢	1 80歳以上 2 70歳代 3 60歳代 4 50歳代 5 40歳代 6 30歳代 7 20歳代 8 20歳未満
②	性 別	1 男性 2 女性
③	職 業	1 自営業 2 会社員 3 公務員 4 パート・アルバイト 5 主婦(夫) 6 学生 7 無職 8 その他( )
④	運転免許の有無	1 無 2 自動車のみ有り 3 バイクのみ有り 4 自動車・バイクの両方有り
⑤	自ら運転して 使える交通手段	1 ない 2 自転車 3 バイク 4 自動車 ※該当する項目全てに○をつける。
⑥	尾張旭市営バス の利用回数	1 ほとんど毎日 2 週3～4回程度 3 週1～2回程度 4 月1～3回程度 5 はじめての利用
⑦	バス停までの 時間	1 歩いて3分以内 2 歩いて3～5分 3 歩いて5～7分 4 歩いて7～10分 5 歩いて10分以上

### Q.利用する目的・理由などについてお聞きします。

⑧	利用された外出 目的は何ですか (1つだけに○を)	1 買い物・飲食 2 レジャー・娯楽 3 通院 4 市役所への用事(会議を含む) 5 通勤・通学 6 仕事上での移動 7 試乗 8 その他( )
⑨	利用する理由は何 ですか (該当する項目全 てに○をつける。)	1 他に交通手段がないから 2 運賃が安く経済的だから 3 利用時間がよかったから 4 出発地・目的地が停留所の近くだから 5 市営バス「あさびー号」に興味があったから 6 自動車で外出するより便利だから 7 飲酒の機会があったから 8 その他( )
⑩	あさびー号運行前より外出回数は	1 増えた 2 あまり変わらない 3 減った
⑪	現在、1回100円の料金を頂いておりますが、このバスはあなたにとって1回いくらまでなら払っても良いと思われますか？(※このバスの「価値」をはかるための質問です。料金改正の参考にするものではありませんので、ご自由な「感覚」でお答え下さい。 1回( )円 までなら払っても良い	
⑫	同じ場所に行く 場合に、あさびー 号運行前の交通 手段は何でした か	1 自動車(自分で運転) 2 自動車(送迎してもらう) 3 バイク 4 自転車 5 電車 6 路線バス 7 送迎バス 8 タクシー 9 徒歩
⑬	乗降について	乗車した停留所 ⇒ 降車した停留所 ※番号のみの記入でも結構です。 あさびー号の他ルートへの乗換 1 する 2 しない 他の民間バスへの乗換 1 する 2 しない

各項目で4, 5, を選択された方は具体的に何が悪いのかご記入下さい。

a	料金について	1 とてもよい      2 まあよい      3 どちらともいえない 4 あまりよくない    5 かなり悪い →（具体的には？：                                  ）
b	ルートについて	1 とてもよい      2 まあよい      3 どちらともいえない 4 あまりよくない    5 かなり悪い →（具体的には？：                                  ）
c	運行時間帯について	1 とてもよい      2 まあよい      3 どちらともいえない 4 あまりよくない    5 かなり悪い →（具体的には？：                                  ）
d	運行ダイヤの間隔について	1 とてもよい      2 まあよい      3 どちらともいえない 4 あまりよくない    5 かなり悪い →（具体的には？：                                  ）
e	車の乗り心地などについて	1 とてもよい      2 まあよい      3 どちらともいえない 4 あまりよくない    5 かなり悪い →（具体的には？：                                  ）
f	停留所の位置について	1 とてもよい      2 まあよい      3 どちらともいえない 4 あまりよくない    5 かなり悪い →（具体的には？：                                  ）
g	停留所の間隔について	1 とてもよい      2 まあよい      3 どちらともいえない 4 あまりよくない    5 かなり悪い →（具体的には？：                                  ）
h	運転手の対応について	1 とてもよい      2 まあよい      3 どちらともいえない 4 あまりよくない    5 かなり悪い →（具体的には？：                                  ）
i	全体としてどう思われますか	1 とてもよい      2 まあよい      3 どちらともいえない 4 あまりよくない    5 かなり悪い →（具体的には？：                                  ）

Q.最後に、あさび一号運行に対し、税金を使うことについてお聞きします。

⑭	税金を使うことに 対し、どう思われ ますか	1 もっと税金を使うべき    2 どちらかといえば税金を使うべき 3 今ぐらいが良い    4 どちらかといえば使う税金を減らすべき 5 もっと使う税金を減らすべき    6 税金を使うべきでない
---	-----------------------------	---

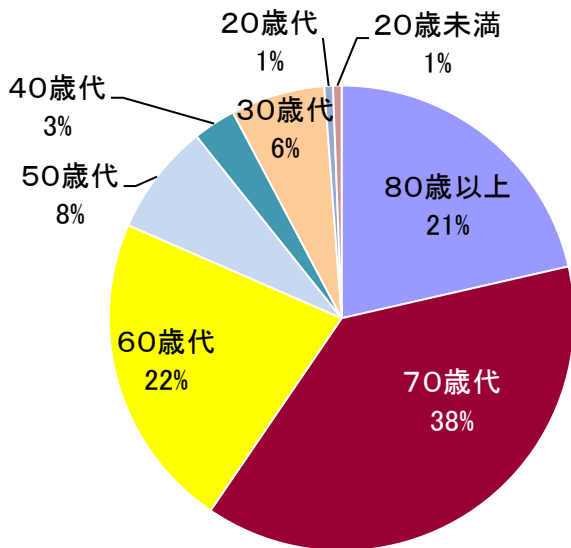
その他感想、意見などをご自由にご記入ください。


ご協力ありがとうございました。

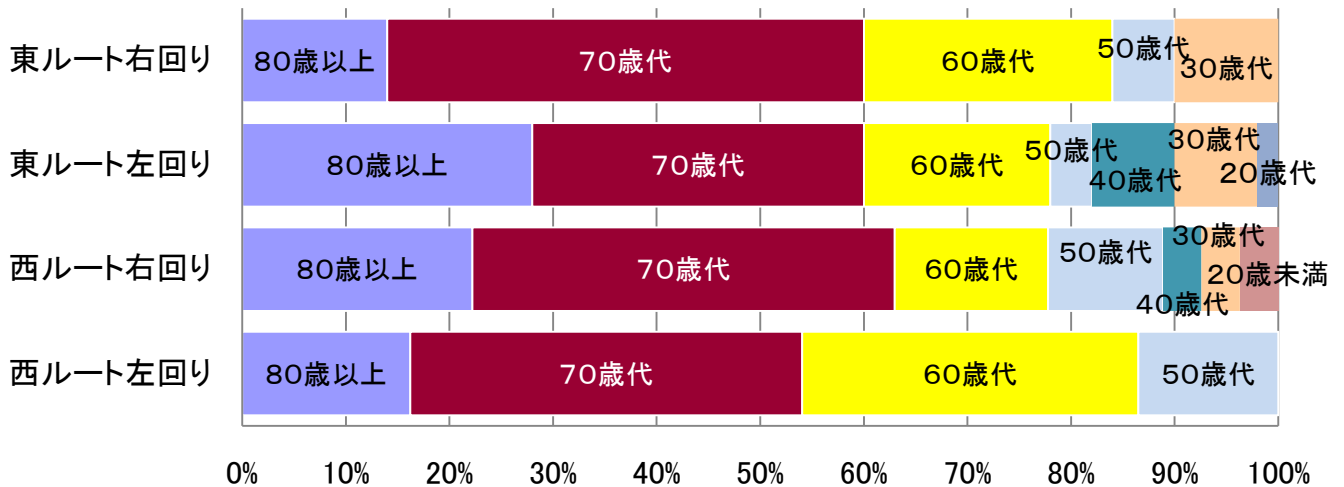
- ※ アンケート用紙はご記入後、車内の回収箱にご投函いただくか、市役所、保健福祉センター、スカイワードあさひ、渋川福祉センター、東部市民センター、新池交流館、各公民館に設置してある回収箱にご投函いただいても結構です。
- ※ アンケートへの回答は、12月24日(木)までをお願いします。
- ※ 回答いただいた結果は、今後の運行改善の参考とする以外には使用しません。

## 1 利用者の状況

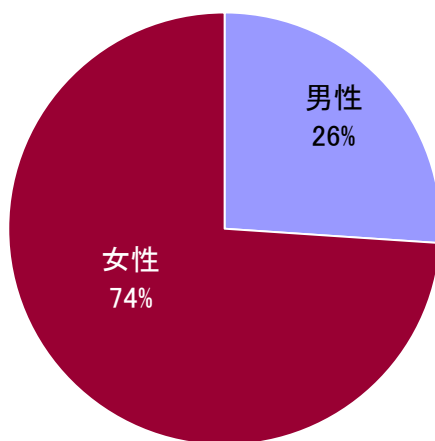
### (1) 年齢



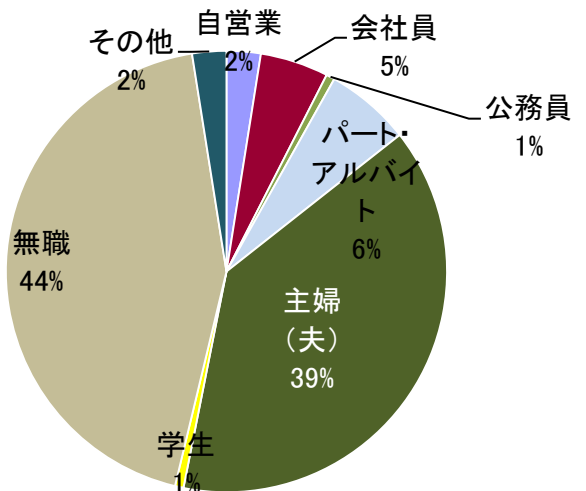
▽60歳代～80歳以上、特に70歳代の利用者が多い。60歳代以上だけで7割を超えている。  
 ▽40歳代～20歳未満の利用者は1割程度である。  
 ▽各ルートで幅広い年齢層が利用している。  
 ▽西ルート(左回り)では40歳代以下の利用者はみられなかった。  
 ▽東ルート(左回り)、西ルート(右回り)、では比較的若年層の利用者がみられた。



### (2) 性別



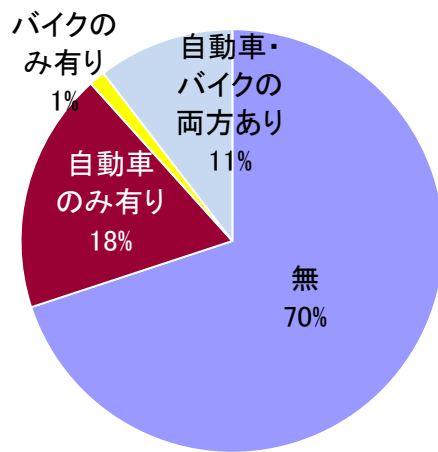
### (3) 職業



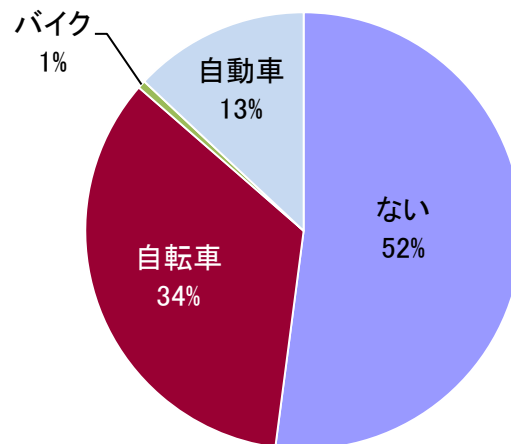
▽「女性」の方が「男性」よりも多く、およそ3倍の乗車数である。  
 ▽平成19年度の調査では「男性」の割合が20%以下だったが、平成20年度は23%、今回は26%と、若干増加傾向にある。  
 ▽職業は「主婦(夫)」と「無職」だけで8割以上を超えている。



#### (4) 免許の有無

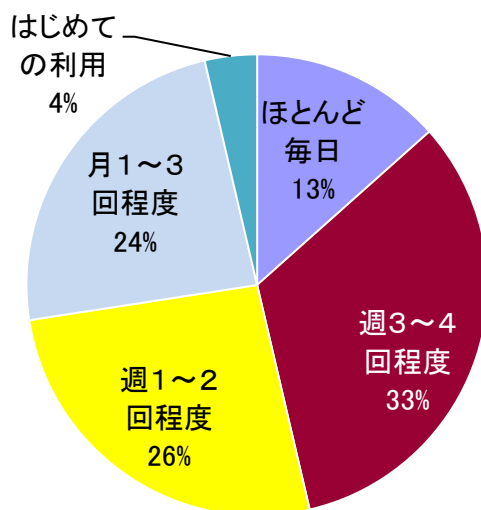


#### (5) 交通手段

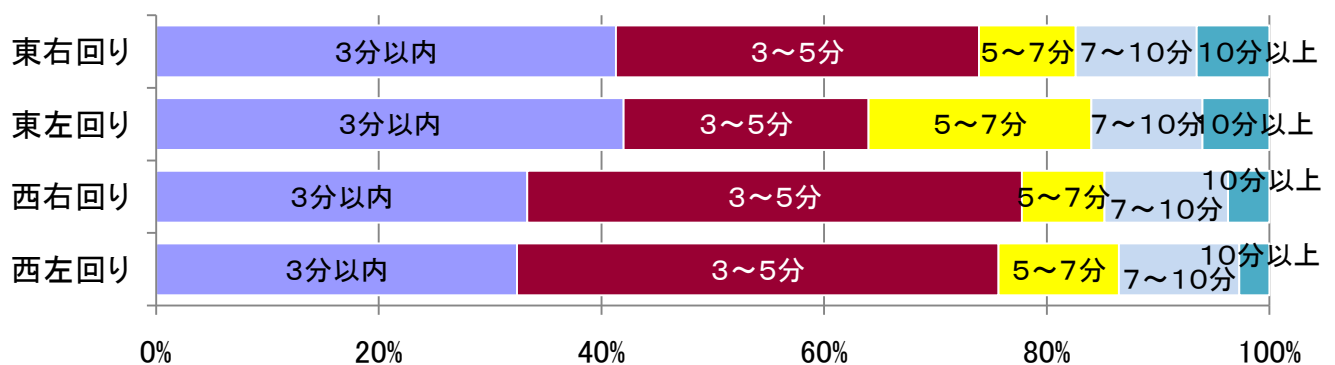
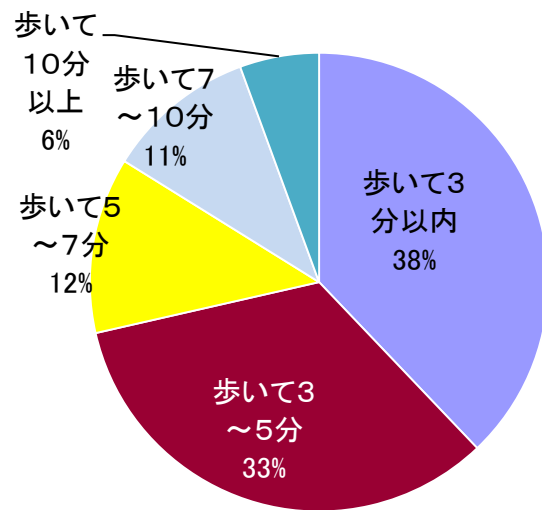


▽「自動車」、「バイク」の免許を持たない利用者が7割であった。  
 ▽「交通手段を持たない」利用者は5割を超えているが、平成20年度の62%から10ポイント低下している。  
 ▽「自転車利用者」は平成20年度の23%から11ポイント増加している。

#### (6) 利用回数



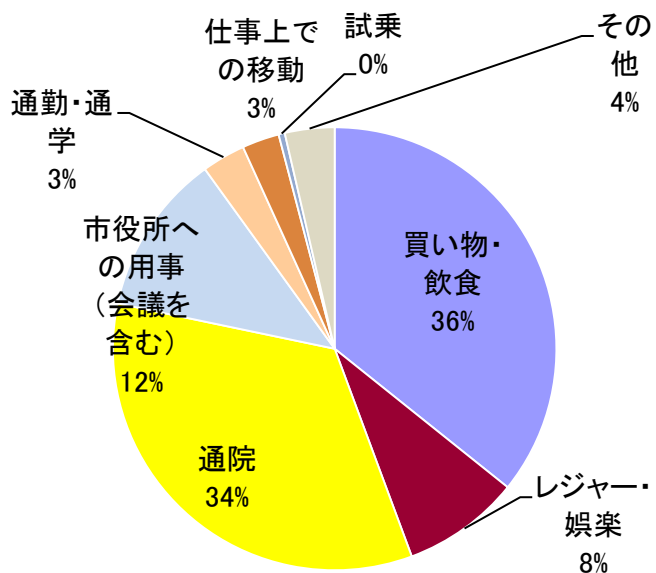
#### (7) バス停までの時間



▽「週に1回以上利用する」人が全体の7割を超えている。  
 ▽「はじめて利用する」人は4%と最も割合が少ない。  
 ▽「歩いて5分以内」の人が7割を超えている。  
 ▽東ルートではバス停から「歩いて3分以内」が4割を占めており、最も多い。  
 ▽西ルートでは「3分～5分」が4割を占めており最も多い。  
 ▽平成20年度の調査では西ルート(右回り・左回り)では「歩いて7分以上」かかる利用者はみられなかったが、今回は東ルートと同じぐらいの割合でみられる。

## 2 利用目的・理由

### (1) 外出目的

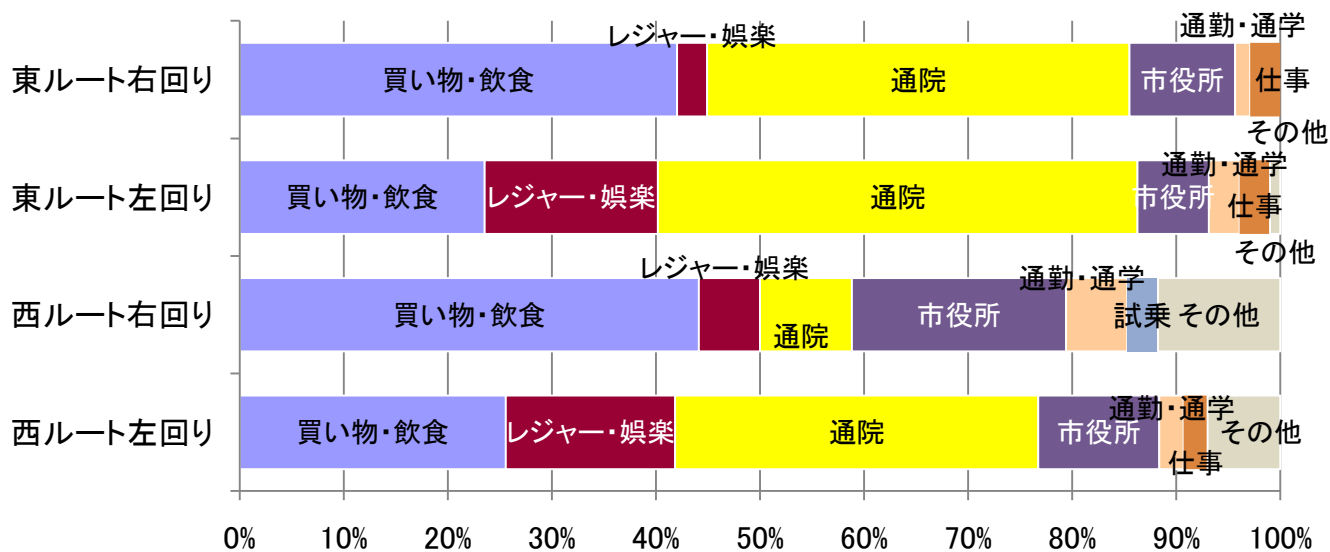


▽「買い物・飲食」と「通院」だけで7割となっている。

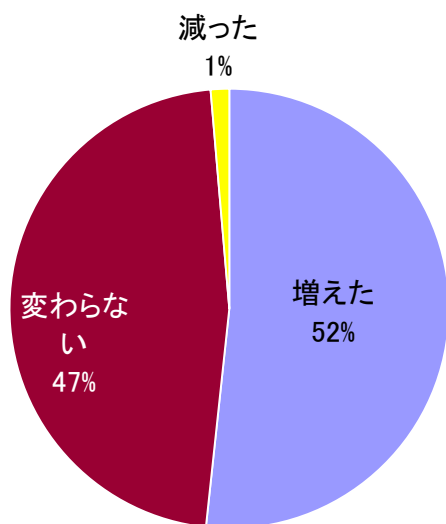
▽「レジャー・娯楽」、「市役所」、「通勤・通学」、「仕事」での利用も一定数存在する。

▽平成20年度は「買い物・飲食」、「通院」での利用が各ルートともほぼ同一であったが、今回は西ルート(右回り)で「通院」が約1割で他のルートの4分の1ほどとなっている。

▽東ルート(左回り)と西ルート(左回り)の利用割合はほぼ同じであり、各ルートともに(右回り)と比較して「買い物・飲食」が2割ほど少なく、「レジャー・娯楽」が1割ほど多い。



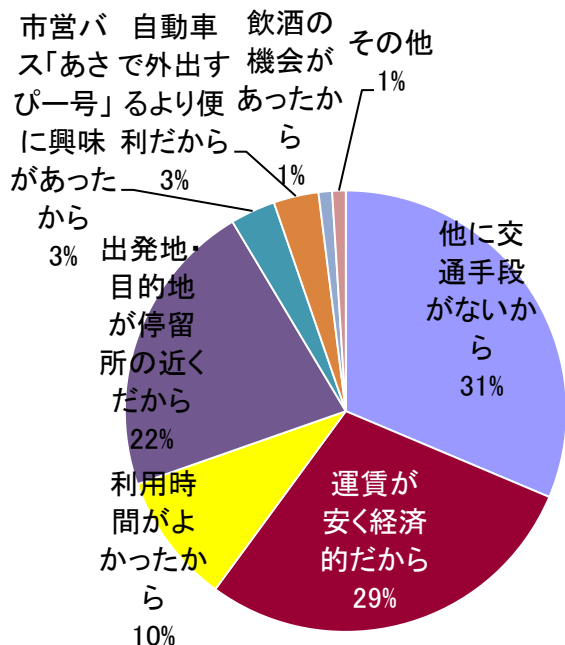
### (2) 外出回数



▽「外出回数が増えた」と「あまり変わらない」はほぼ同数だった。

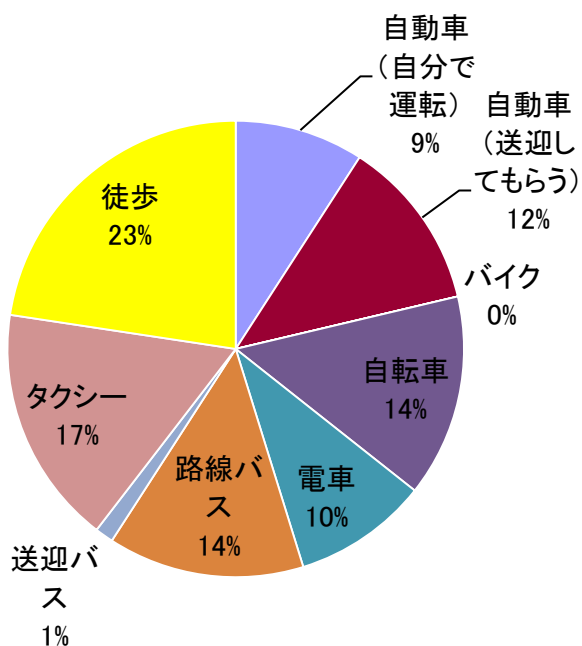
▽「減った」と答えた人も存在する。

### (3) 利用理由



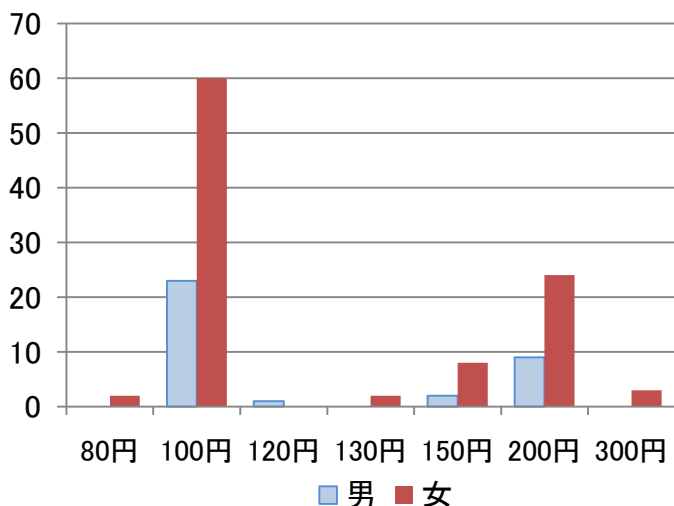
▽「他に交通手段がないから」、「運賃が安い」、「出発地・目的地が停留所の近くだから」が高い割合を占め、全体の8割以上となっている。  
 ▽「利用時間がよかったから」と答えた人は全体の1割に過ぎなかった。  
 ▽「あさぴー号に興味があった」、「自動車で外出するよりも便利」、「飲酒の機会があったから」と答えた人も一定数存在する。

### (4) 以前の交通手段



▽「バイク」と答えた人はみられなかった。  
 ▽一番高い割合を占めている「徒歩」でも2割ほどであり、「バイク」と「送迎バス」を除けば全体的に偏りのない回答となっている。

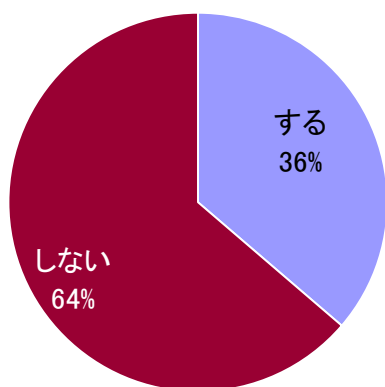
### (5) 利用に係る支払意思額



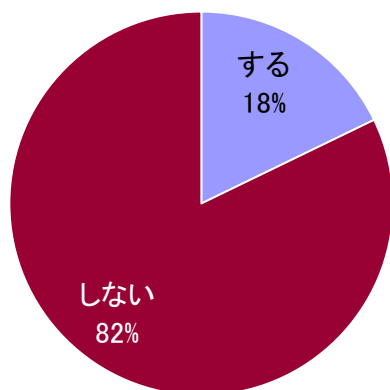
▽支払意思額の意向は男女とも同じで「100円」という回答が多かった。  
 ▽次に「200円」という回答が多く、「300円」とする回答は女性では複数であったのに対し、男性ではみられなかった。  
 ▽平成20年度では「100円」より少ない金額はみられなかったが、今回は「80円」という回答がみられた。

## (6) 乗り換え状況

### ア あさぴー号の他ルートへの乗換



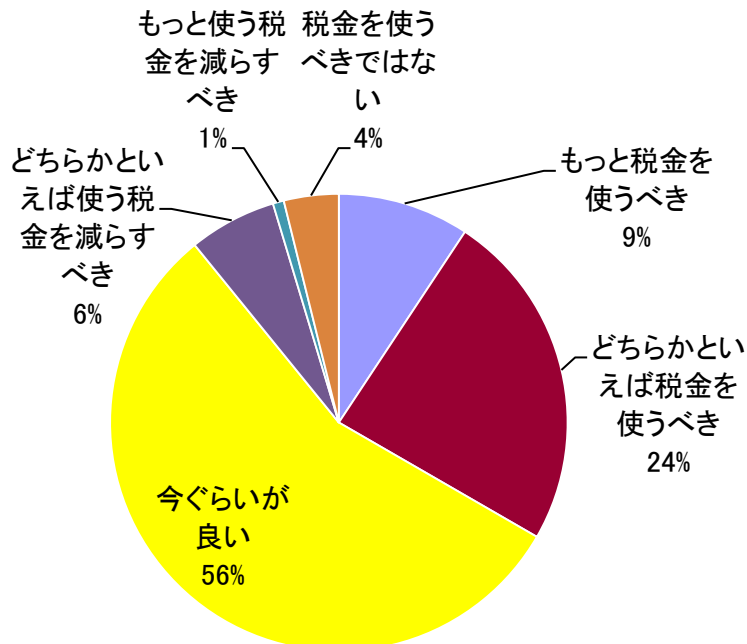
### イ 他の民間バスへの乗換



▽「あさぴー号の乗り換えをする」と答えた人は平成20年度と比べて5%上がっている。

▽「民間バスへの乗り換えをする」と答えた人は、平成20年度と比較して3ポイント上がっている。

## (7) 税金投入理解

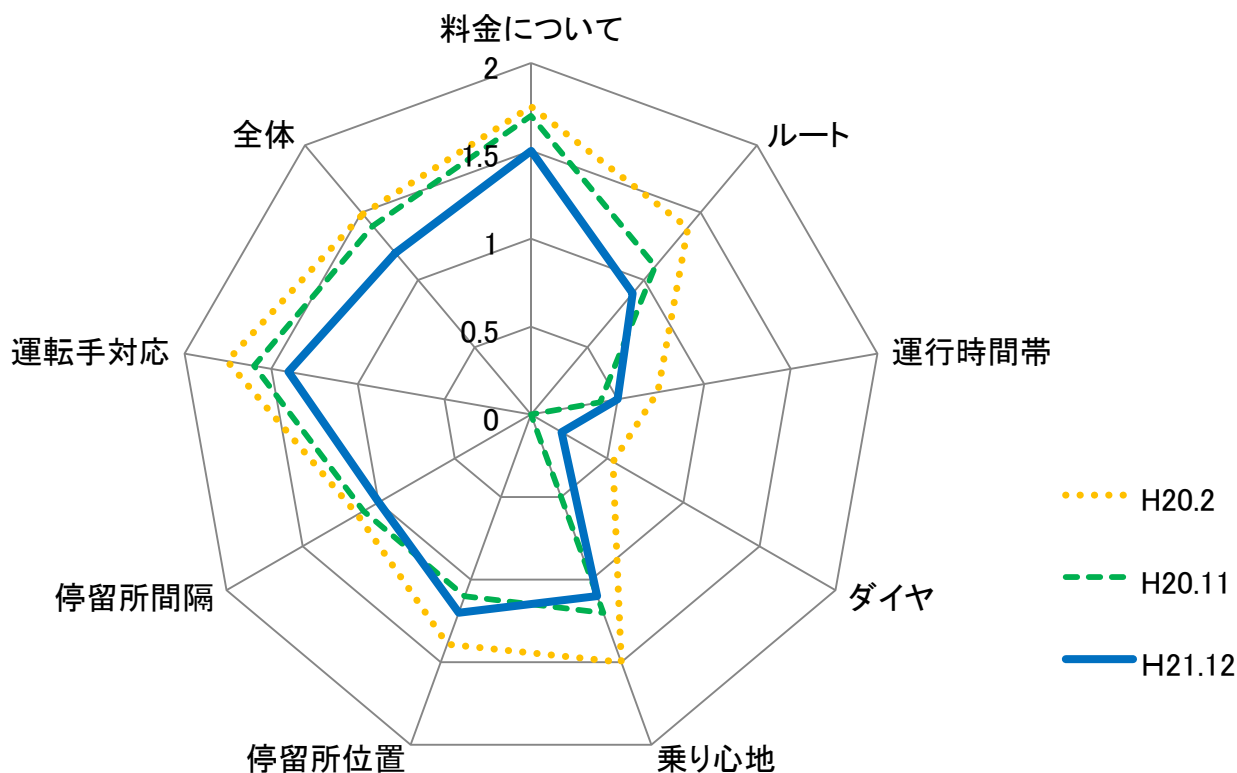


▽「今ぐらいが良い」と答えた人が全体の6割に近く最も多い。

▽3割以上の人が「今よりも税金を使うべき」と答えている。

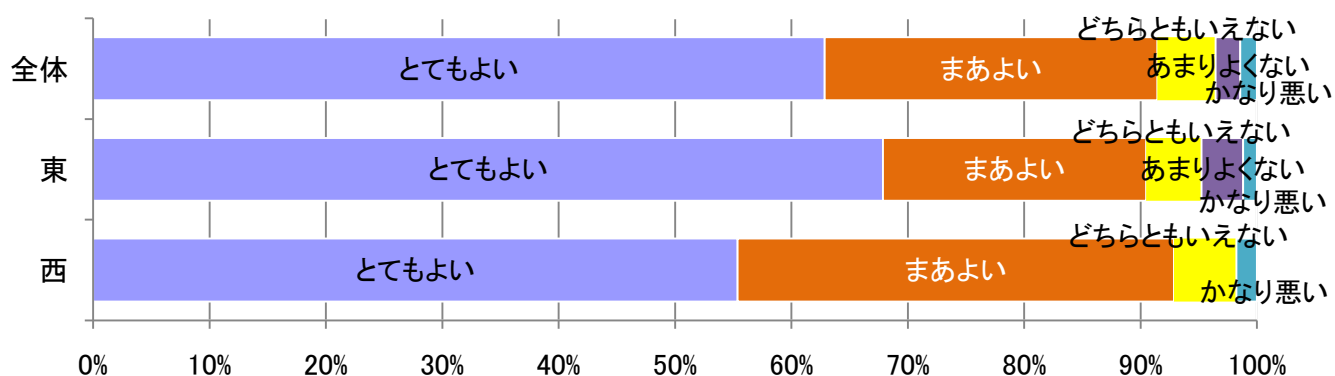
▽「税金を使うべきではない」と答えた人も存在する。

### 3 満足度 (1) 全体



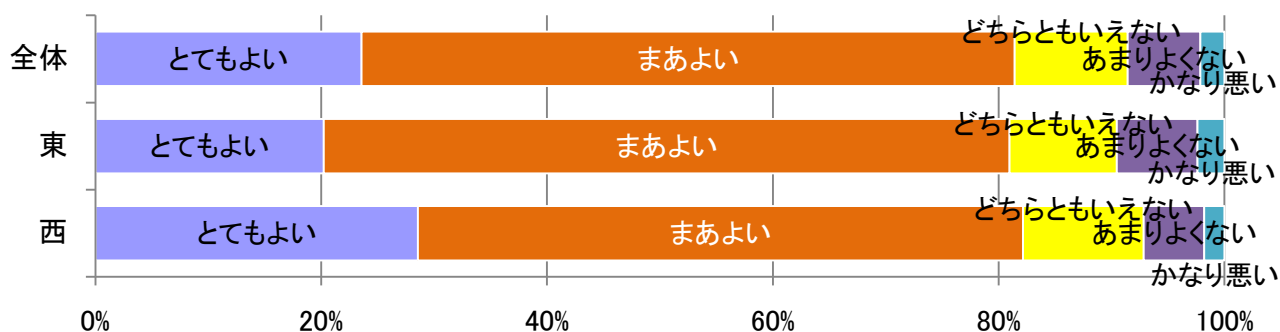
▽「停留所の位置」、「ダイヤ」で前年度よりも満足度が上がっているものの、全体としては年々減少している。  
▽「料金」、「運転手対応」について満足度が高いが、「ルート」、「運行時間帯」、「ダイヤ」については低い。

#### (2) 料金



▽東ルート、西ルートではどちらもほぼ同一の割合である。  
▽「とてもよい」、「まあよい」と答えた人は全体の9割を超え、利用者は料金に対して満足しているものと思われる。

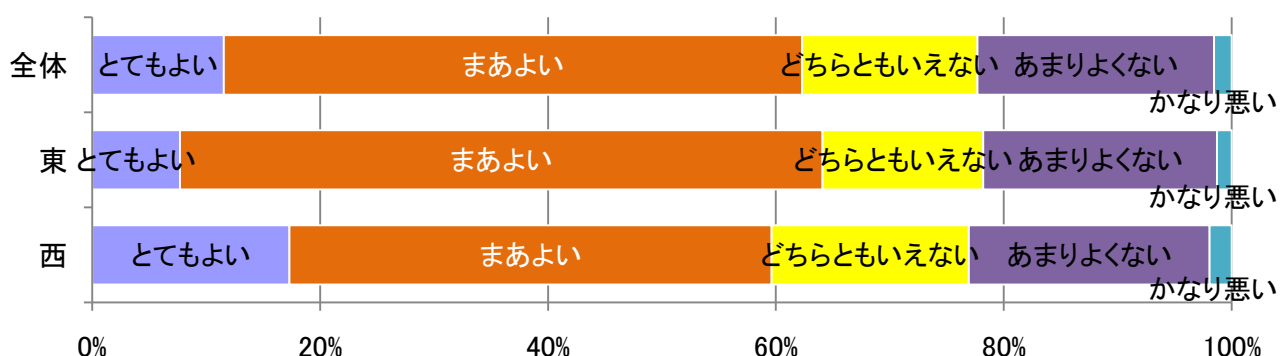
### (3) ルート



▽西ルート、東ルートともに同じくらいの割合となっている。

▽平成20年度では否定的な評価がみられなかった西ルートでも、否定的な評価がみられた。

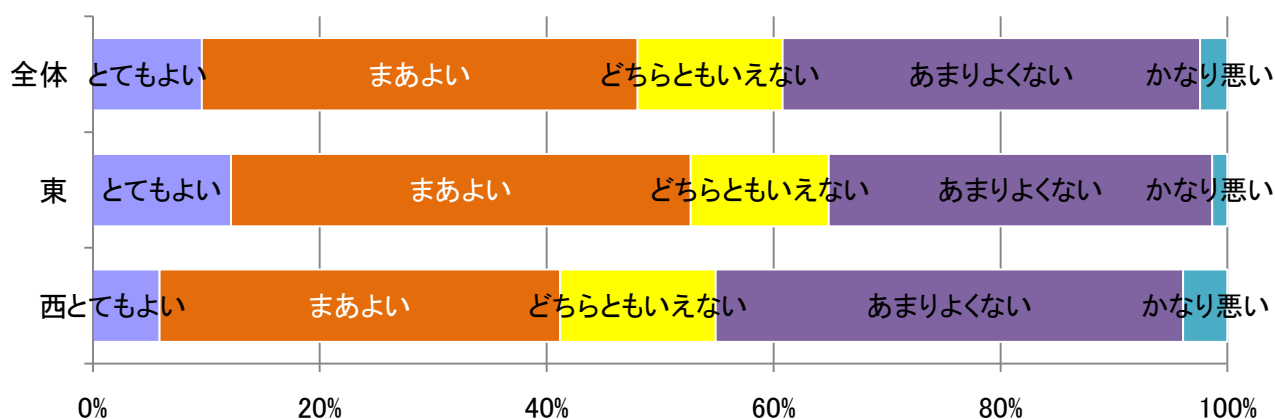
### (4) 時間帯



▽東ルート、西ルートともに否定的な評価が多くみられる。

▽平成20年度では東ルートで否定的な評価が3割に近かったが、今回の調査ではやや改善している。

### (5) ダイヤ



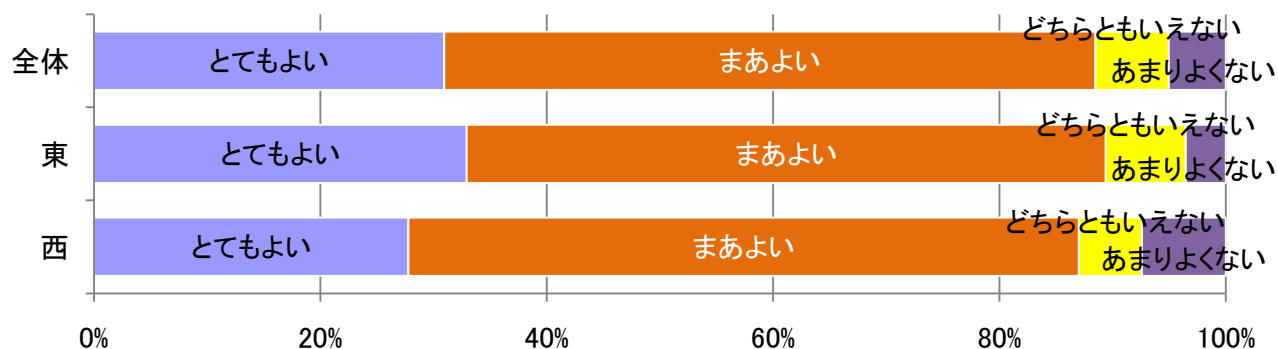
▽平成20年度では東ルートのほうがやや満足度が低かったが、今回は西ルートのほうが満足度が低くなっている。

▽全体的な傾向は東、西どちらもほぼ同じであった。

▽「あまりよくない」、「かなり悪い」と答えた人は全体の4割に近い。

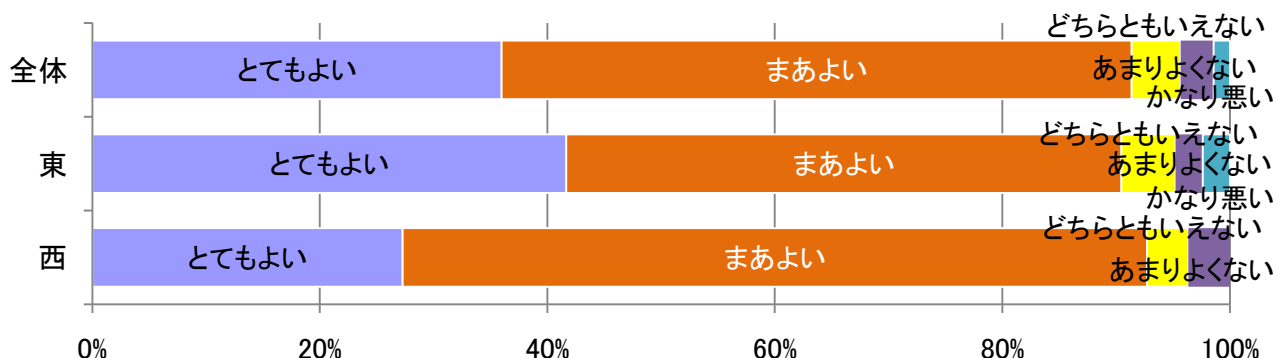
▽自由意見でもダイヤに関しての意見が最も多く、せめて1時間に1本の運行を希望している利用者が多い。

## (6) 乗り心地



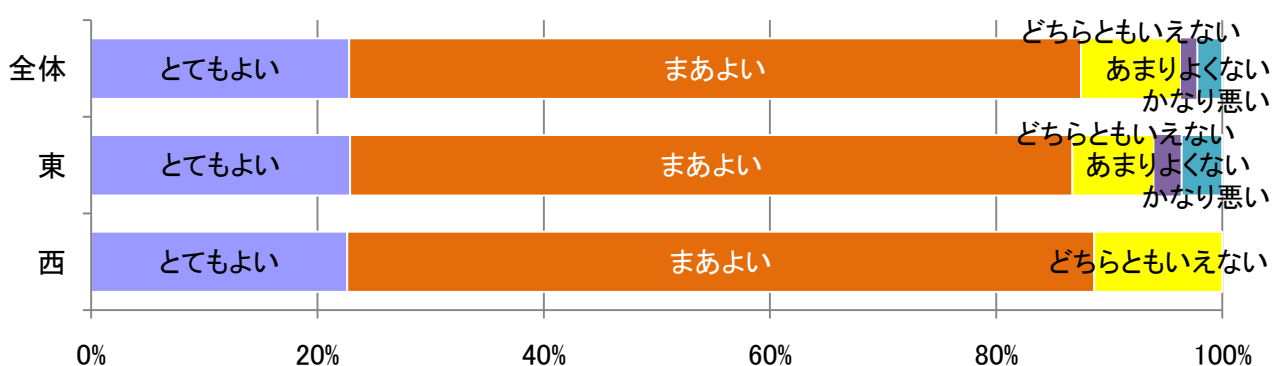
▽東ルート、西ルートともにほぼ同一の傾向がみられた。  
 ▽「とてもよい」、「まあよい」と答えた人がどのルートも8割を超えている。  
 ▽「かなり悪い」と答えた人はみられなかった。

## (7) 停留所の位置



▽どちらのルートも「とてもよい」、「まあよい」と答えた人が約9割となっている。  
 ▽東ルートでは「かなり悪い」と答えた人が存在している。

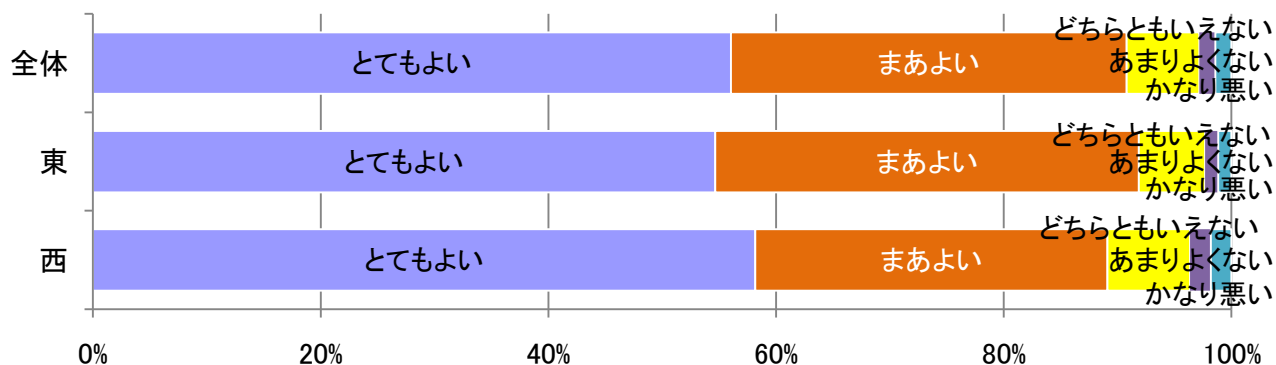
## (8) 停留所の間隔



▽どちらのルートも「とてもよい」、「まあよい」と答えた人が8割を超えている。  
 ▽西ルートでは否定的な評価がみられなかった。



## (9) 運転手の対応

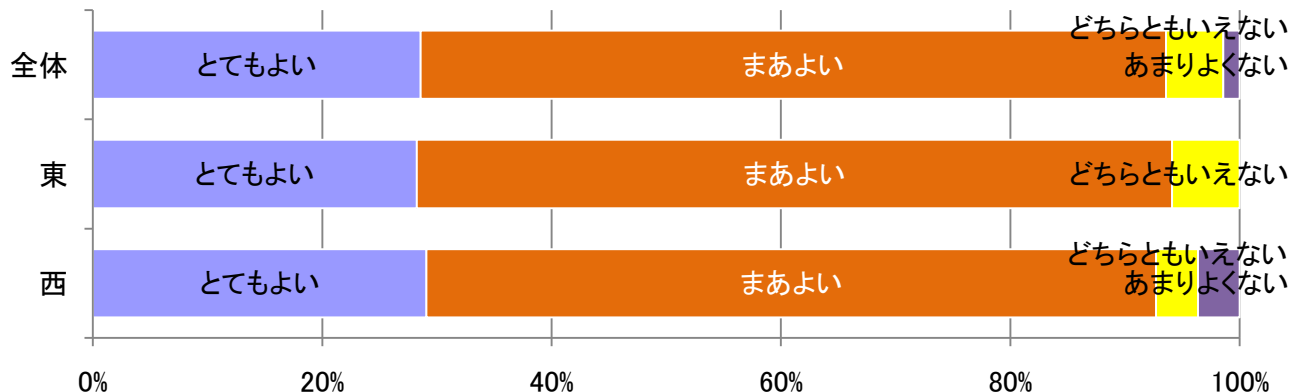


▽「とてもよい」、「まあよい」と答えた人はどちらのルートも約9割となっている。

▽自由意見では「一部の運転手の対応が悪い」と答えた人がいる。

▽「運転手が親切」と答えている人も多数存在し、ほとんどの運転手は親切な対応をしている。

## (10) 全体



▽全体として「とてもよい」、「まあよい」と答えた人は9割を超えている。

▽「かなり悪い」という評価はみられなかった。

▽西ルートで「あまりよくない」と答えた人が存在するので今後、課題の改善に力を入れる必要がある。

## 【自由意見】

### ダイヤ・運行本数に関すること（55件）

ダイヤを増やしてほしい。  
せめて1時間に1本あると とても安価でありがたい  
運行ダイヤの次と次の間が空きすぎている  
もっと多くしてほしい 1時間に1本くらい  
間隔が1時間半ではなくせめて1時間おきぐらいにしてほしい  
1時間に1本あると有難い  
1時間に運行だと良い あさび一号があるのでありがたいです。  
本数少ない  
出来れば1時間ごとだと助かります  
1時間に1本ぐらいにしてください  
診察の時間に間に合わない せめて1時間くらい 突然病気になり車の運転もしばらくできず、こまっていたらあさび一号のことをしりとても喜んでいます。ただ待ち時間が長いのでせめて1時間くらいできてもらえばと思っています。  
1時間ですとてもよい  
1時間30分は長い 医大に行くのにずいぶん助かるけど待ち時間が長いのでくたびれる もう少し本数を増やしてくれるとありがたい  
1時間に1便程度は？  
もう少し多くしてほしい 1時間ぐらい短くしてほしい  
1時間に2本くらいほしい  
もう少し間隔が短いほうがいい  
1時間に1本くらいはほしい  
1時間に1本くらい  
本数を多くしてほしい  
1時間ごとにしてください あさび一号のおかげで外出ができます。また、路線バスと違って皆さんと楽しくお話できることもうれしいです。  
1時間に1本。  
1時間に1本にしてほしい。  
出来れば1時間に1本になれば非常に良いと思います。  
1時間に1本あれば  
バスの本数を増やしてほしい。  
1時間に1本欲しい  
もう少し本数を増やしてもらいたい  
1時間に1本にしてほしい。  
もう少し間隔を狭めて欲しい。  
1時間に1本あれば  
運行時間帯を1時間おきにすると良いと思います。  
もっと多く  
勝手な意見ですが待ち時間が1時間くらいだといいと思います。私は老人です。1日に4回は乗せてもらいます。病院、医院のあけくれです。1時間半の待ち通し。  
ダイヤの間隔がもう少し短くなればいい。誰でも運転する時代から高齢化であさびーを利用する人が多くなり病院通いも増えましたね。  
中にもう1本あるといいと思います。  
ダイヤをもっと頻繁にしてほしい。市民が住みやすい街になるためにもっと路線、バスを増やして欲しい。  
ダイヤをもっと多い方がよい  
自分がもっと利用する様になった時には本数が少ない。  
1時間に1本欲しい。  
1時間位に1本  
乗り換えてこんな所にも行けるのかと。ダイヤについては縮まれば尚良いでしょうね。  
1時間に1, 2本運行希望。  
運行時間→1時間に2～3本希望。

もう少し回数がほしい。  
もっと本数増やしてください。本数をもっと多くしたら老人、車のない人に大いに助かると思う。  
せめて1時間に1本。  
1時間に1本あれば。  
運行回数をあと2往復追加運行を切望。  
もう少し増やしてほしい。  
本数が少ない。  
駅との乗り合わせを考慮した時間にしてほしい。  
本数が少ない。  
用事を済ませるのに1時間半はちょうどいい  
のがすと待ち時間が次まで長い。

### 運行時間帯に関すること（17件）

もう少し遅い時間にもあってほしい。  
運行時間を増やしてほしい  
名古屋へ用事を済ませたあと利用するのに5時半か6時がの便があると良い  
病院通いによい 朝夕1便追加してほしい  
通学に使いたい時間がない。朝と夜の時間帯に欲しい。時間をもっと増やして欲しい。  
バスの運行時間をもう少し長くしてほしい  
8:30から9:00があるといい  
朝7時半頃から18時頃まで運行してほしい。  
8:30より前、17:30以降も運行してほしい  
8:30～17:00にして下さい  
もう少し遅くまで運行してほしい。  
朝を早く、夕を遅くして欲しい。  
通勤、通学者に便利になる様にして欲しい。  
最終が1本増えると良い。  
最終がもう少し走ってください。せめて18時位まで・・・  
朝もう少し早く、夜もう少し遅く。  
朝8:00前にあると通勤にかなり便利。検討して欲しい。

### 日曜・祝日の運行に関すること（9件）

日・祭日ダイヤがほしい(2往復ぐらいで良いので)  
日曜日も運行してほしい  
祝祭日に運行していただけると助かる  
日曜日がお休みなので買い物に行きたいと思ってもつい面倒になってしまう 月2回位日曜日でも10時  
～15時くらいと自分勝手に考えてます 歩いて行くときは良いが帰り荷物有り 重たいのでつい甘えて  
しまう  
日曜日もあると文化会館にいける  
日曜日も運行すれば、なお良い  
日・祝日も運行してください  
日曜日又は祝日に運行して欲しいと思います。  
休みも日曜日でも走って欲しい。

### 停留所に関すること（14件）

市役所でバスを降りてフィールアスカへ歩くのは遠くて足が痛いのでフィールアスカの近くに停留所が  
ほしいです。買い物の荷物が重くて、フィールアスカから市役所へ行くのはもっと大変です。是非フィー  
ルアスカにも止まってください。  
バローに行ってほしい。  
バス停近くに自転車置き場等があるとよい  
停留所に椅子がほしいです

母の足では10分くらいかかります。心不全や骨粗しょう症で手帳も持っているのにバス乗り場が遠いです。こんにちは。あさぴー一号さんへ・・・私の母はいろんな病気があってとても今のバス停は家から母の足で10分くらいかかります。せっかくあさぴー一号があるのにほとんど家から遠いためタクシーばかりなので停留所が近くになるとあさぴー一号に乗れますけどなんとか近くになりますようにお願いします。

停留所まで10分くらいかかります。市のあさぴー一号があるので乗りたいけどあまり歩けないのでタクシーばかり乗っています。停留所が近くになるとタクシーの乗る回数が少なくなると思うので停留所が近くになる様をお願いします。

バス停の位置について長池上ですが(ミラ)のある辺りが良いです。

腰掛のあるところとないところ

自宅よりあまり遠くないため良い。

停留所まで少し遠い。

バス停の名前にスーパー等の名前が入ると良い。もう少し重要なバス停を考えて欲しい。

停留所の位置についてはもう少し広い場所が有ればと思います。

バス停、広げることが出来ないからせめて側溝の上にあと2～3枚蓋をしていただけると降りた時とかに安心が出来ますが。障害者は特に必要に思います。

銀行に近ければ・・・。足場が悪いので雨降りに心配。

### 運行ルートに関すること (12件)

市役所近くの教室に利用している東コースで文化会館へ乗り入れてほしいと思います。

乗り継ぎ可能にして、東・西コース

城山街道も走ってもらいたい

細かい道を網の目のように廻り過ぎ

以前止まっていた三郷小学校南にも止まって下さい

あまりにもカーブが多いのが辛い。

どうだん亭辺りの細い道は外した方が良くと思います。他に無いでしょうか。

西、東ルートはとても良いけど時間がかかりすぎ、もう少し短時間ルート希望。始発(1便)終発(7便)を市役所にしてはどうですか。

家の近くに2つある。三郷、尾張旭駅にとまる。

時間がかかる

西、東ルートはとても良いけどバス停が地域にありすぎて時間がかかりすぎるので考えて欲しい。

運休日の表示は前に貼ってほしい

### 車両・乗り心地に関すること (9件)

体調が悪い時は自動車のブレーキをもう少しやさしくしてほしい。

ブレーキの件ですがもう少し急にかけないでほしい

暖房が効きすぎていて気持ち悪くなる。天気の良い日は暖房を控えた方がいいと思う。車内が狭いので太陽光だけで充分暖かくなっているのに暖房もしっかりつけているようだが車内が暑くなりすぎて気持ちが悪くなりそうになります。冬だから暖房するのではなく状況を考えて暖房は使用してほしい。

座席が狭い

吊り革を付けて立っても乗車出来ると良い。

乗る人が大分増えたので沢山の荷物がある時は遠慮する。時には車内が狭く感ぜられます。狭くても利用出来ることには大変有難く思っております。大柄な人(外国人含む)も乗車する。荷物が有るわで窮屈そう。もう少し余裕のある座席が望ましい。長久手のNバスの大きさが理想です。あさぴーが導入される前から思っていたことです。

ショッピングカートや乳母車を使う方のために、スペースがほしい(動かないようにベルトもほしい)

少し狭い荷物が困る

よく揺れる。

### 運転手の対応に関すること (10件)

社長宛アンケートで申し上げているがまだ改善されていない(運転手名は報告済み)他は非常に良い

運転手の対応は人によりかわる。全体としてありがたいです。年を重ねるにつれありがたさが増してくることでしょう。ダイヤの間隔について10時開催が多いからあまり良くない。

運転手の対応についてはかなり悪い人も居ます。乗車口右側の1人椅子がいつも畳んであるのに困ります。一度空席が無かった時にやむを得ず出して腰かけましたら降りる時運転手が「しまつて降りなさい」と命令しましたが私は手が不自由な障害者だったのでしまうのは難しかったです。1人椅子は常々使用可能として下さい。

市役所で待機中の時暖房入れてほしい

とても親切で運転には大変気をつけて下さいます。

感情の暑い人と感情のない人

市のバスなのに自分の車のように運転に態度の悪い人がみえる 上の人もいる 老人が多いので運転手さんには配慮してほしい

運転手の対応については乗車に不慣れな人も多くご苦労様ですがよろしくお願い致します。

運転手の対応については気分の良い人悪い人がはっきりし過ぎ。狭い道路を慎重に運転されご苦労様です。乗る時は「お願いします」降りる時は「ありがとう」の声かけをして感謝の気持ちを現すことを励行している。

遅れたとき運転手がごめんと挨拶があるのが良い

### お礼（13件）

自転車はあぶないのでもう捨てました とても便利に利用させて頂いています

愛知医大病院に行くのに交通機関がなくて、とても助かっています

障害者なので100円はありがたいです。

今回利用2回目。骨折中の為いつもはタクシー使用していたので助かります。

私は高齢なので外出時にバスを使えるのを有難く思っています。家族も私の行動範囲が分かるので安心して居ります。もっと利用される方が有ればと思います。

ありがとうございました。

ボランティアに行きだして1年ですので今はとても便利です。

皆さんマナーを守り、なごやかです。巡回バスのおかげで毎日大変助かっております これからもよろしくお願いします 本当に本当にありがとうございます

一人で出あるけない

税金がどれ位使われているか分かりませんので

他に交通手段がないので助かっている。

身体が悪いので「あさびー」を頼りにしてます

あさびー号に感謝している

### 財政出動・利用料金に関すること（8件）

安いと思う。税金がどれくらい使われているか知らないで答えられない。乗らない人にとってはあまり使って欲しくない事だと思う。料金が少しくらい高くなってもバスは続けていただきたい。

高齢者は今日までにたくさんの税を払ってきてるので税を使ってでも高齢者に対し優遇してほしいと思います。

高齢者は無料にして欲しい。

もっと安ければ利用回数は増えると思う。

1日乗り放題で100円。

200円までは容認できる

家庭に車のある人は裕福な人、国民の税金を足のない人に使うべき

税金のことはわかりませんが今まで通り走ってもらいたい 年寄りの身になって考えてください

### その他（4件）

今回は乗換しなかったですが時々他ルートへ乗換、他の所へ出掛けます。

利用する人も増えているようですがまだ利用されていない人へのPRもしたらいい。まだ走っていない地域へも走らせてほしい。

回数乗車券の発売個所を増やすべきだと思う。市役所で購入できないのはなぜか。乗車時に購入できるが運転手の負担となり運行ダイヤの遅れにもなっているのではないかな。

5分以上の運行ダイヤの遅れが時々見られるが改善できないのか