

尾張旭市の給与・定員管理等について

1 総括

(1) 人件費の状況（普通会計決算）

区分	住民基本台帳人口 (20年度末)	歳出額 A	実質収支	人件費 B	人件費率 B/A	(参考) 19年度の人件費率
20年度	人 80,386	千円 20,186,387	千円 442,750	千円 4,393,110	% 21.8	% 22.6

(2) 職員給与費の状況（普通会計決算）

区分	職員数 A	給 与 費				1人当たり給与費 B/A
		給料	職員手当	期末・勤勉手当	計 B	
20年度	人 514	千円 1,811,456	千円 475,813	千円 793,724	千円 3,080,993	千円 5,994

備考 1 職員手当には退職手当を含みません。

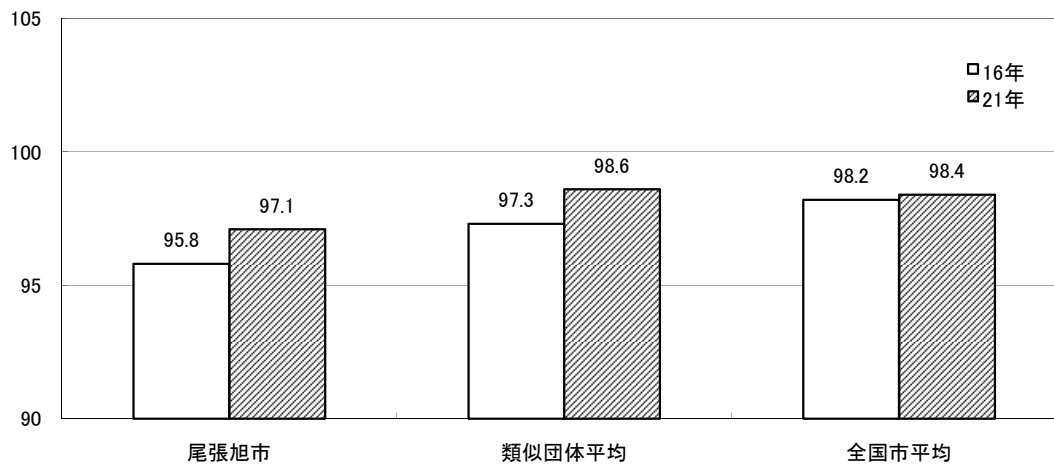
備考 2 職員数は、平成20年4月1日現在の人数です。

(参考) 類似団体平均 1人当たり給与費
千円 6,858

(3) 特記事項

なし。

(4) ラスパイレス指数の状況（各年4月1日現在）



備考 1 ラスパイレス指数とは、国家公務員の給与水準を100とした場合の地方公務員の給与水準を示す指数です。

備考 2 類似団体平均とは、人口規模、産業構造が類似している団体のラスパイレス指数を単純平均したものです。

(参考) 地域手当補正後ラスパイレス指数 100.8

(平成21年4月1日現在)

(注) H21.4.1現在における団体の支給率と国基準の支給率により算出したもの

※「地域手当補正後ラスパイレス指数」とは、地域手当を加味した地域における国家公務員と地方公務員の給与水準を比較するため、地域手当の支給率を用いて補正したラスパイレス指数です。

2 職員の平均給与月額、初任給等の状況

(1) 職員の平均年齢、平均給料月額及び平均給与月額の状況（平成21年4月1日現在）

① 一般行政職

区分	平均年齢	平均給料月額	平均給与月額	平均給与月額 (国ベース)
尾張旭市	42.9歳	343,400円	442,596円	412,479円
愛知県	44.1歳	343,003円	452,819円	403,556円
国	41.5歳	325,521円	—	391,770円
類似団体	44.0歳	342,481円	430,082円	396,313円

※ 「平均給与月額」には、時間外勤務手当等が含まれており、年度により臨時的、緊急的な業務の増減に影響されます。

② 技能労務職

区分	公務員					民間			参考 A/B
	平均年齢	職員数	平均給料月額	平均給与月額 (A)	平均給与月額 (国ベース)	対応する民間 の類似職種	平均年齢	平均給与月額 (B)	
尾張旭市	49.0歳	52人	282,900円	338,354円	327,453円	—	—	—	—
うち清掃職	47.3歳	17人	295,800円	372,514円	347,762円	廃棄物処理業 従業員	44.2歳	299,900円	1.24
うち給食職	52.7歳	14人	273,000円	310,542円	307,824円	調理士	39.0歳	279,900円	1.11
その他	48.0歳	21人	279,000円	329,241円	324,099円	—	—	—	—
愛知県	51.5歳	548人	337,975円	399,828円	385,234円	—	—	—	—
国	49.2歳	4,429人	285,548円	—	322,737円	—	—	—	—
類似団体	47.4歳	46人	329,625円	387,412円	368,656円	—	—	—	—

区分	(参考) 年収ベース (試算値) の比較		
	公務員 (C)	民間 (D)	C/D
尾張旭市	—	—	—
うち清掃職	6,089,000円	4,156,100円	1.47
うち給食職	5,216,000円	3,827,300円	1.36
その他	—	—	—

※民間データは、賃金構造基本統計調査において公表されているデータを使用しています。
(平成18～20年の3ヵ年平均)

※技能労務職の職種と民間の職種等の比較にあたり、年齢、業務内容、雇用形態等の点において完全に一致しているものではありません。

※年収ベースの「公務員(C)」及び「民間(D)」のデータは、それぞれ平均給与月額を12倍したものに、公務員においては前年度に支給された期末・勤勉手当、民間においては前年に支給された年間賞与の額を加えた試算値です。

備考 1 「平均給料月額」とは、平成21年4月1日現在における各職種ごとの職員の基本給の平均です。

備考 2 「平均給与月額」とは、給料月額と毎月支払われる扶養手当、調整手当、住居手当、時間外勤務手当等の諸手当の額を合計したものであり、地方公務員給与実態調査において明らかにされているものです。

また、「平均給与月額(国ベース)」は、国家公務員の平均給与月額には時間外勤務手当、特殊勤務手当等の手当が含まれていないことから、比較のため国家公務員と同じベースで再計算したものです。

(2) 職員の初任給の状況（平成21年4月1日現在）

区 分		尾張旭市	愛知県	国
一般行政職	大学卒	178,800円	171,648円	172,200円
	高校卒	144,500円	138,720円	140,100円
技能労務職	高校卒	152,600円	125,952円	—

(3) 職員の経験年数別・学歴別平均給料月額（平成21年4月1日現在）

区 分		経験年数10年	経験年数15年	経験年数20年
一般行政職	大学卒	280,843円	323,200円	368,613円
	高校卒	—	—	—
技能労務職	高校卒	255,600円	287,560円	—

備考 数値の記載がない部分は、該当者がいない場合です。

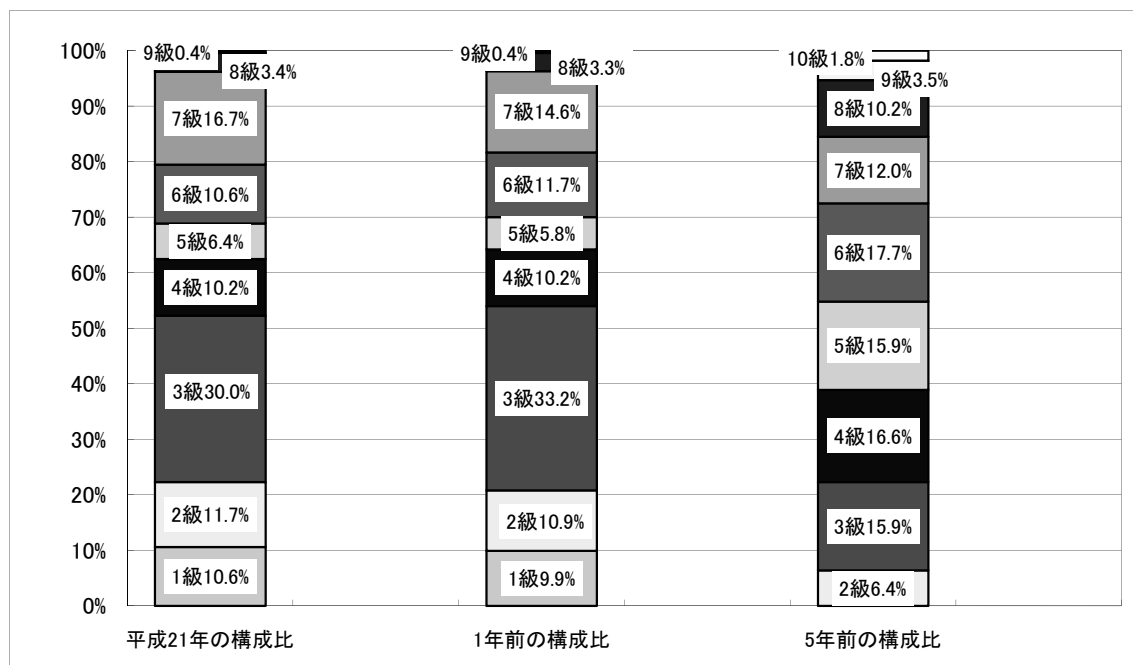
3 一般行政職の級別職員数の状況

(1) 一般行政職の級別職員数の状況（平成21年4月1日現在）

区分	標準的な職務内容	職員数	構成比
9級	部 長	1人	0.4%
8級	部長・部次長	9人	3.4%
7級	課 長	44人	16.7%
6級	課 長 補 佐	28人	10.6%
5級	係 長	17人	6.4%
4級	係 長	27人	10.2%
3級	主 査	79人	30.0%
2級	主 事	31人	11.7%
1級	主事・主事補	28人	10.6%

備考 1 尾張旭市職員の給与に関する条例に基づく給料表の級区分による職員数です。

備考 2 標準的な職務内容とは、それぞれの級に該当する代表的な職務です。



備考 平成18年度から10級制から9級制に変更しています。

(2) 昇給への勤務成績の反映状況

昇給は、毎年4月1日に、同日前1年間におけるその者の勤務成績に応じて行います。

	勤務成績が特に良好である職員	勤務成績が良好である職員	勤務成績がやや良好でない職員
昇給の号給数	6号給	4号給（課長級以上の職員は、3号給）	2号給
	3号給	2号給	1号給

備考 「昇給の号給数」欄の下段の号給数は、55歳以上の職員の昇給号給数を示しています。

4 職員の手当の状況

(1) 期末手当・勤勉手当

尾張旭市	愛知県	国
1人当たり平均支給額(20年度) 1,885 千円	1人当たり平均支給額(20年度) 2,028 千円	—
(20年度支給割合) 期末手当 3.0 月分 勤勉手当 1.50 月分 (1.6) 月分 (0.75) 月分	(20年度支給割合) 期末手当 3.0 月分 勤勉手当 1.50 月分 (1.6) 月分 (0.75) 月分	(20年度支給割合) 期末手当 3.0 月分 勤勉手当 1.50 月分 (1.6) 月分 (0.75) 月分
(加算措置の状況) 職制上の段階、職務の級等による加算措置 ・役職加算 5～20%	(加算措置の状況) 職制上の段階、職務の級等による加算措置 ・役職加算 3～20% ・管理職加算 4～25%	(加算措置の状況) 職制上の段階、職務の級等による加算措置 ・役職加算 5～20% ・管理職加算 10～25%

備考 ()内は、再任用短時間勤務職員に係る支給割合です。

(参考) 勤勉手当への勤務実績の反映状況(一般行政職)

前年度の人事考課制度の評価結果を基に、勤務成績が優秀な者に特別勤勉手当を支給した。

(2) 退職手当(平成21年4月1日現在)

尾張旭市			国		
(支給率)	自己都合	勸奨・定年	(支給率)	自己都合	勸奨・定年
勤続20年	23.50月分	30.55月分	勤続20年	23.50月分	30.55月分
勤続25年	33.50月分	41.34月分	勤続25年	33.50月分	41.34月分
勤続35年	47.50月分	59.28月分	勤続35年	47.50月分	59.28月分
最高限度額	59.28月分	59.28月分	最高限度額	59.28月分	59.28月分
その他加算措置	定年前早期退職特例措置 (2～20%加算)		その他加算措置	定年前早期退職特例措置 (2～20%加算)	
1人当たり平均支給額	5,024千円	23,456千円			

備考 1人当たり平均支給額は、尾張旭市の退職手当事務を処理している愛知県市町村職員退職手当組合における前年度の退職者の平均支給額です。

(3) 地域手当 (平成21年4月1日現在)

支給実績 (20年度決算)	176,394	千円
支給職員1人当たり平均支給年額 (20年度決算)	349,988	円
支給率	支給対象職員数	国の制度 (支給率)
9%	504人	6%

(4) 特殊勤務手当 (平成21年4月1日現在)

支給実績 (20年度決算)	6,253	千円
支給職員1人当たり平均支給年額 (20年度決算)	83,373	円
職員全体に占める手当支給職員の割合 (20年度)	14.6	%
手当の種類 (手当数)	5	種類
手当の名称	主な支給対象職員	左記職員に対する支給単価
税務手当	市税の徴収のため庁外において滞納整理に従事した職員	勤務1日につき300円
防疫手当	感染症 (四類感染症を除く。以下同じ。) 又は家畜伝染病が発生し、又は発生のおそれがある場合において、感染症の患者若しくは疑似症患者の救護、当該病原体の付着した物件若しくは付着の疑いのある物件の処理又は家畜伝染病の患畜若しくは疑似患畜に対する防疫作業に従事した職員	勤務1日につき500円
清掃手当	塵芥収集作業に従事した職員	勤務1日につき900円
消防出動手当	隊員として火災及び救急に出動した消防職員	火災出動1回につき500円 救急出動1回につき200円
行旅死亡人取扱い手当	行旅死亡人の死体処理に関する作業に従事した職員	1件につき2,500円

(5) 時間外勤務手当

支給実績 (20年度決算)	101,651	千円
職員1人当たり平均支給年額 (20年度決算)	198	千円
支給実績 (19年度決算)	117,827	千円
職員1人当たり平均支給年額 (19年度決算)	229	千円

(6) その他の手当 (平成21年4月1日現在)

手当名	内容及び支給単価	国の制度との異同	国の制度と異なる内容	支給実績 (20年度決算)	支給職員1人当たり平均支給年額 (20年度決算)
管理職手当	管理又は監督の地位にある職員の職のうち、課長補佐相当職以上にある職員 …51,900円～91,200円	—	—	66,155千円	727千円

手当名	内容及び支給単価	国の制度との異同	国の制度と異なる内容	支給実績 (20年度決算)	支給職員1人当たり 平均支給年額 (20年度決算)
扶養手当	配偶者…13,000円 配偶者以外 1人につき…6,500円 配偶者がいない場合 …1人目は11,000円 配偶者以外の扶養親族で16～ 22歳の子及び孫 …上記の額に5,000円を加算	同じ	—	57,440千円	253千円
住居手当	持家居住者…3,000円 借家…27,000円 (最高支給限度額)	異なる	持家居住者	24,201千円	91千円
通勤手当	交通機関利用者 最高支給限度額…55,000円 交通用具(自動車等)利用者 住居から勤務場所まで経路 距離に応じて支給 …2,000円～24,500円	同じ	—	18,617千円	46千円
宿日直手当	宿日直をした職員 勤務1回につき…4,200円 (年末年始は6,300円)	—	—	1,050千円	4千円
休日勤務手当	祝日及び年末年始において、 正規の勤務時間中に勤務する ことを命ぜられた職員 …1時間当たりの給与額× 125/100～150/100×時間数	—	—	4,213千円	83千円

5 特別職の報酬等の状況（平成21年4月1日現在）

区分		給料月額等		
給料	市長 副市長	888,300円 751,450円	(参考) 類似団体における最高/最低額	
				956,000円 / 582,400円 815,000円 / 579,600円
報酬	議長	535,000円	698,000円 /	400,000円
	副議長	465,000円	618,000円 /	350,000円
	議員	427,000円	570,000円 /	320,000円
期末手当	市長 副市長	(平成20年度支給割合) 3.35月分		
	議長 副議長	(平成20年度支給割合) 3.35月分		
退職手当	市長 副市長	(算定方式)	(1期の手当額)	(支給時期)
		給料月額 × 在職月数 × 45/100 給料月額 × 在職月数 × 27/100	21,319,200円 10,251,360円	任期ごと 任期ごと

備考 退職手当の「1期の手当額」は、4月1日現在の給料月額及び支給率に基づき、
1期（4年＝48月）勤めた場合における退職手当の見込額です。

6 職員数の状況

(1) 部門別職員数の状況と主な増減理由（各年4月1日現在）

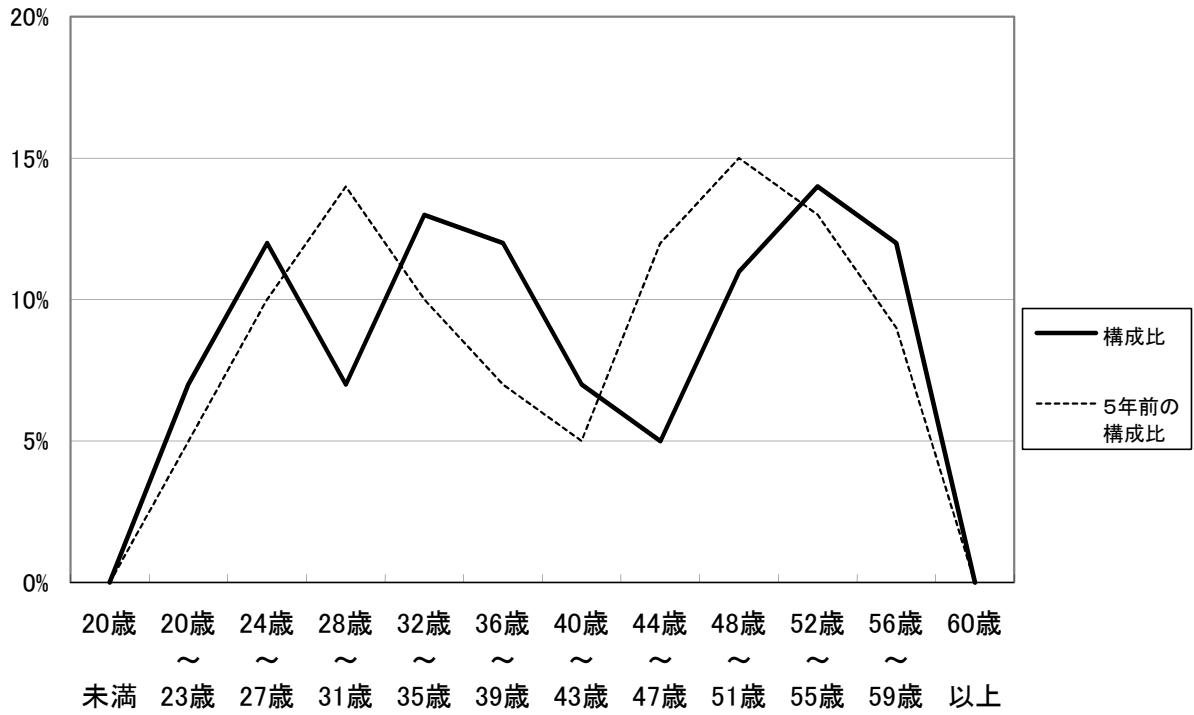
区 分		職 員 数		対前年増減数	主な増減理由	
		平成21年	平成20年			
普通会計部門	一般行政部門	議 会	6	6	0	指定管理者制度活用に伴う減員 収納業務増に伴う増員 環境業務合理化に伴う減員
		総務企画	94 (1)	102	▲8 (1)	
		税 務	34	32	2	
		民 生	136 (2)	136 (1)	0 (1)	
		衛 生	42	43	▲1	
		労 働	4	4	0	
		農林水産	4	4	0	
		商 工	3 (2)	3 (2)	0	
	土 木	45 (2)	46 (1)	▲1 (1)		
		小 計	368 (7)	376 (4)	▲8 (3)	<参考> 人口10,000人当たり職員数 45.78人 類似団体の人口10,000人当たり職員数 46.18人
政特別部門	教 育	59 (10)	60 (10)	▲1	労務職の臨時職員化に伴う減員	
	消 防	78 (1)	79	▲1 (1)		
	小 計	137 (11)	139 (10)	▲2 (1)		
	小 計	505 (18)	515 (14)	▲10 (4)	<参考> 人口10,000人当たり職員数 62.82人 類似団体の人口10,000人当たり職員数 61.65人	
会計部門 公営企業等	水 道	16	17	▲1	業務合理化に伴う減員 後期高齢者医療業務充実に伴う増員	
	下 水 道	13 (1)	13 (1)	0		
	国 保	10	10	0		
	そ の 他	18	16 (1)	2 (▲1)		
	小 計	57 (1)	56 (2)	1 (▲1)		
合 計		562 (19) [565]	571 (16) [572]	▲9 (3) [▲7]	<参考> 人口10,000人当たり職員数 69.91人	

備考 1 職員数は一般職に属する職員数（教育長を含む）であり、地方公務員の身分を有する
休職者、派遣職員等を含み、臨時または非常勤職員を除いています。

備考 2 ()内は、再任用短時間勤務職員であり、外書きです。

備考 3 []は、条例定数の合計です。

(2) 年齢別職員構成の状況（平成21年4月1日現在）



区分	20歳未満	20歳～23歳	24歳～27歳	28歳～31歳	32歳～35歳	36歳～39歳	40歳～43歳	44歳～47歳	48歳～51歳	52歳～55歳	56歳～59歳	60歳以上	計
職員数	1人	39人	67人	41人	73人	65人	41人	30人	61人	77人	67人	0人	562人

(3) 定員適正化計画の数値目標及び進捗状況（公営企業職員含む）

① 平成17年4月1日～平成22年4月1日における定員管理の数値目標

平成17年4月1日 職員数	平成22年4月1日 職員数	純減数	純減率
588人	558人	30人	5%

（参考）尾張旭市第3次定員適正化計画における定員管理の数値目標（数・率）

計画期間		数値目標
始 期	終 期	
平成18年4月1日	平成22年4月1日	削減数30人 削減率5%

② 定員適正化計画の年次別進捗状況（実績）の概要（各年4月1日現在）

部門	区分	17年 計画前年	18年 1年目	19年 2年目	20年 3年目	21年 4年目	22年 5年目	18～22年 計	（参考） 数値目標
一般行政 部 門	職員数	394	388	385	376	368		—	376
	増 減		▲ 6	▲ 3	▲ 9	▲ 8		▲ 26 (144%)	▲ 18
特別行政 部 門	職員数	139	140	141	139	137		—	127
	増 減		▲ 1	▲ 1	▲ 2	▲ 2		▲ 2 (17%)	▲ 12
公営企業等 会計部門	職員数	55	58	56	56	57		—	55
	増 減		▲ 3	▲ 2	0	1		2 (—)	0
計	職員数	588	586	582	571	562		—	558
	増 減		▲ 2	▲ 4	▲ 11	▲ 9		▲ 26 (87%)	▲ 30

備考 1 職員数は一般職に属する職員数（教育長を含む）です。

備考 2 （ ）内の数値は、数値目標に対する進捗率を表しています。

7 公営企業職員の状況（水道事業）

(1) 職員給与費の状況

ア 決算

区分	総費用 A	純損益又は実質 収支	職員給与費 B	総費用に占める職員給 与費比率 B/A	(参考) 19年度の総費用に占 める職員給与費比率
20年度	千円 1,943,126	千円 93,681	千円 111,190	% 5.7	% 7.3

区分	職員数 A	給 与 費				1人当たりの給与費 B/A
		給料	職員手当	期末・勤勉手当	計 B	
20年度	人 17	千円 67,121	千円 14,505	千円 29,564	千円 111,190	千円 6,541

備考 1 職員手当には退職給与金を含みません。

備考 2 職員数は、平成21年3月31日現在の人数です。

(参考) 市町村平均 1人当たりの給与費
千円 6,781

イ 特記事項

なし。

(2) 職員の基本給、平均月収額及び平均年齢の状況（平成21年4月1日現在）

区 分	平均年齢	基本給	平均月収額
尾張旭市(水道事業)	42.6歳	317,438円	374,290円
団体平均	45.6歳	370,362円	564,094円

備考 平均月収額には、期末・勤勉手当等を含みます。

(3) 職員の手当の状況

ア 期末手当・勤勉手当

尾張旭市（水道事業）	尾張旭市一般行政職
1人当たり平均支給額（20年度） 1,739 千円	1人当たり平均支給額（20年度） 1,885 千円
(20年度支給割合) 期末手当 3.0 月分 (1.6) 月分 勤勉手当 1.50 月分 (0.75) 月分	(20年度支給割合) 期末手当 3.0 月分 (1.6) 月分 勤勉手当 1.50 月分 (0.75) 月分
(加算措置の状況) 職制上の段階、職務の級等による加算措置 ・役職加算 5～20%	(加算措置の状況) 職制上の段階、職務の級等による加算措置 ・役職加算 5～20%

備考 ()内は、再任用短時間勤務職員に係る支給割合です。

イ 退職手当（平成21年4月1日現在）

尾張旭市（水道事業）			尾張旭市一般行政職
（支給率）	自己都合	勸奨・定年	同じ
勤続20年	23.50月分	30.55月分	
勤続25年	33.50月分	41.34月分	
勤続35年	47.50月分	59.28月分	
最高限度額	59.28月分	59.28月分	
その他加算措置	定年前早期退職特例措置 （2～20%加算）		
1人当たり平均支給額	5,024千円	23,456千円	

備考 1人当たり平均支給額は、尾張旭市の退職手当事務を処理している愛知県市町村職員退職手当組合における前年度の退職者の平均支給額です。

ウ 地域手当（平成21年4月1日現在）

支給実績（20年度決算）		6,472 千円
支給職員1人当たり平均支給年額（20年度決算）		380,706 円
支給率	支給対象職員数	一般行政職の制度（支給率）
9%	17人	9%

エ 時間外勤務手当

支給実績（20年度決算）	1,503 千円
職員1人当たり平均支給年額（20年度決算）	88 千円
支給実績（19年度決算）	1,974 千円
職員1人当たり平均支給年額（19年度決算）	110 千円

オ その他の手当（平成21年4月1日現在）

手当名	内容及び支給単価	一般行政職の制度との異同	一般行政職の制度と異なる内容	支給実績（20年度決算）	支給職員1人当たり平均支給年額（20年度決算）
管理職手当	管理又は監督の地位にある職員の職のうち、課長補佐相当職以上にある職員 …51,900円～91,200円	同じ	—	2,665千円	666千円
扶養手当	配偶者…13,000円 配偶者以外 1人につき…6,500円 配偶者がいない場合 …1人目は11,000円 配偶者以外の扶養親族で16～22歳の子及び孫 …上記の額に5,000円を加算	同じ	—	2,119千円	235千円
住居手当	持家居住者…3,000円 借家…27,000円 （最高支給限度額）	同じ	—	1,287千円	107千円

手当名	内容及び支給単価	一般行政職の制度との異同	一般行政職の制度と異なる内容	支給実績 (20年度決算)	支給職員1人当たり 平均支給年額 (20年度決算)
通勤手当	交通機関利用者 最高支給限度額…55,000円 交通用具(自動車等)利用者 住居から勤務場所まで経路 距離に応じて支給 …2,000円～24,500円	同じ	—	459千円	57千円
宿日直手当	宿直をした職員 勤務1回につき…6,300円 (年末年始は9,450円) 日直をした職員 勤務1回につき…8,400円 (年末年始は12,600円)	異なる	単価及び条件	0千円	0千円