

# 尾張旭市の給与・定員管理等について

## 1 総括

### (1) 人件費の状況（普通会計決算）

区分	住民基本台帳人口 (24年度末)	歳出額 A	実質収支	人件費 B	人件費率 B/A	(参考) 23年度の人件費率
	人	千円	千円	千円	%	%
24年度	81,792	20,588,734	839,032	4,346,993	21.1	20.9

### (2) 職員給与費の状況（普通会計決算）

区分	職員数 A	給与費			
		給料	職員手当	期末・勤勉手当	計 B
	人	千円	千円	千円	千円
24年度	516	1,829,335	411,408	681,851	2,922,594

- (注) 1 職員手当には退職手当を含みません。  
 2 職員数は、平成24年4月1日現在の人数です。  
 3 給与費については、任期付き短時間勤務職員（再任用職員（短時間勤務））の給与費が含まれており、職員数には当該職員を含んでいません。

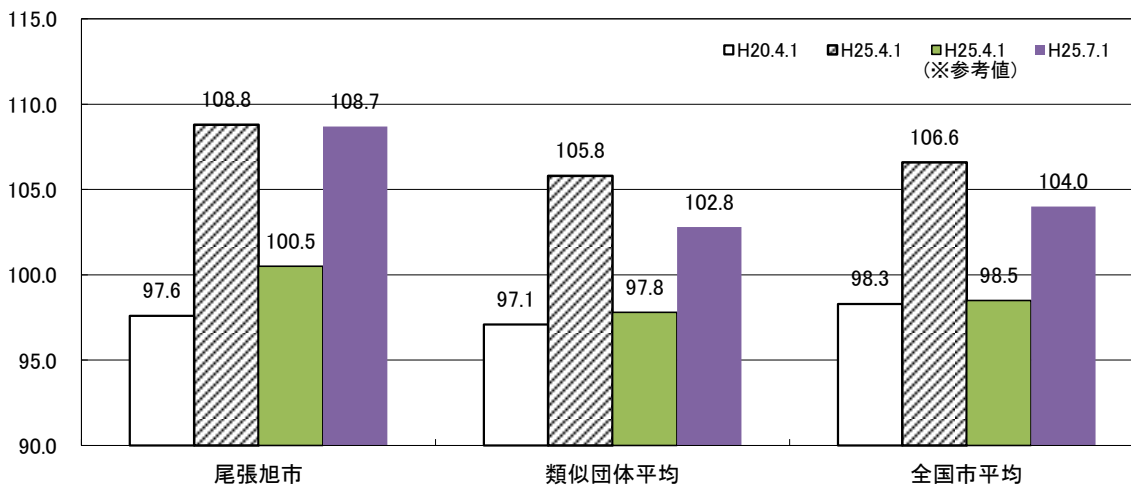
(参考)1人当たり 給与費 B/A	(参考)類似団体平均 1人当たり給与費
千円	千円
5,664	5,935

### (3) 特記事項

(給与減額の状況)

国の要請等を踏まえた減額措置の取組	減額実施期間又は減額を実施していない場合はその理由
実施せず	これまで適正な給与水準を維持し、また、人件費削減努力をしてきたため

### (4) ラスパイレス指数の状況



- (注) 1 ラスパイレス指数とは、全地方公共団体の一般行政職の給料月額を同一の基準で比較するため、国の職員数（構成）を用いて、学歴や経験年数の差による影響を補正し、国の行政職俸給表（一）適用職員の俸給月額を100として計算した指数です。  
 2 類似団体平均とは、人口規模、産業構造が類似している団体のラスパイレス指数を単純平均したものです。  
 3 「参考値」は、国家公務員の時限的な（2年間）給与改定・臨時特例法による給与額措置が無いとした場合の値です。

## 2 職員の平均給与月額、初任給等の状況

(1) 職員の平均年齢、平均給料月額及び平均給与月額の状況（平成25年4月1日現在）

### ① 一般行政職

区分	平均年齢	平均給料月額	平均給与月額	平均給与月額 (国比較ベース)
尾張旭市	41.6歳	333,657円	412,290円	390,937円
愛知県	42.4歳	332,811円	432,853円	380,945円
国	43.1歳	307,220 (332,446) 円	—	376,257 (405,463) 円
類似団体	42.8歳	325,045円	388,435円	359,832円

※ 「平均給与月額」には、時間外勤務手当等が含まれており、年度により臨時的、緊急的な業務の増減に影響されます。

### ② 技能労務職

区分	公務員					民間			参考 A/B
	平均年齢	職員数	平均給料月額	平均給与月額 (A)	平均給与月額 (国比較ベース)	対応する民間 の類似職種	平均年齢	平均給与月額 (B)	
尾張旭市	51.4歳	43人	297,314円	344,699円	332,027円	—	—	—	—
うち清掃職	50.6歳	16人	306,125円	374,467円	348,691円	廃棄物処理業 従業員	44.6歳	290,600円	1.29
その他	51.9歳	27人	292,100円	327,059円	322,147円	—	—	—	—
愛知県	52.0歳	386人	335,477円	387,653円	371,465円	—	—	—	—
国	49.9歳	3,272人	272,119 (286,850) 円	—	309,534 (325,400) 円	—	—	—	—
類似団体	49.3歳	36人	315,491円	350,999円	336,134円	—	—	—	—

区分	(参考) 年収ベース (試算値) の比較		
	公務員 (C)	民間 (D)	C/D
尾張旭市	—	—	—
うち清掃職	5,814,300円	3,980,600円	1.46
その他	—	—	—

※ 民間データは、賃金構造基本統計調査において公表されているデータを使用しています。  
(平成22～24年の3カ年平均)

※ 技能労務職の職種と民間の職種等の比較にあたり、年齢、業務内容、雇用形態等の点において完全に一致しているものではありません。

※ 年収ベースの「公務員(C)」及び「民間(D)」のデータは、それぞれ平均給与月額を12倍したものに公務員においては前年度に支給された期末・勤勉手当、民間においては前年に支給された年間賞与の額を加えた試算値です。

(注) 1 「平均給料月額」とは、平成25年4月1日現在における各職種ごとの職員の基本給の平均です。

2 「平均給与月額」とは、給料月額と毎月支払われる扶養手当、地域手当、住居手当、時間外勤務手当等の諸手当の額を合計したものであり、地方公務員給与実態調査において明らかにされているものです。

また、「平均給与月額(国比較ベース)」は、比較のため国家公務員と同じベース(=時間外勤務手当等を除いたもの)で算出しています。

3 国家公務員欄における「平均給料月額」及び「平均給与月額(国比較ベース)」の括弧書き給与改定・臨時特例法による給与減額措置がないとした場合の値(減額前)です。

(2) 職員の初任給の状況（平成25年4月1日現在）

区 分		尾張旭市	愛知県	国
一般行政職	大学卒	178,800円	176,734円	163,987 (172,200) 円
	高校卒	144,500円	142,881円	133,418 (140,100) 円
技能労務職	高校卒	152,600円	131,532円	—

(注) 国家公務員欄における括弧書きは、給与改定・臨時特例法による給与減額措置がないとした場合の値(減額前)です。

(3) 職員の経験年数別・学歴別平均給料月額状況（平成25年4月1日現在）

区 分		経験年数10年	経験年数20年	経験年数25年	経験年数30年
一般行政職	大学卒	—	361,117円	397,775円	—
	高校卒	—	—	—	—
技能労務職	高校卒	—	306,900円	—	—

(注) 数値の記載がない部分は、該当者がいない場合です。

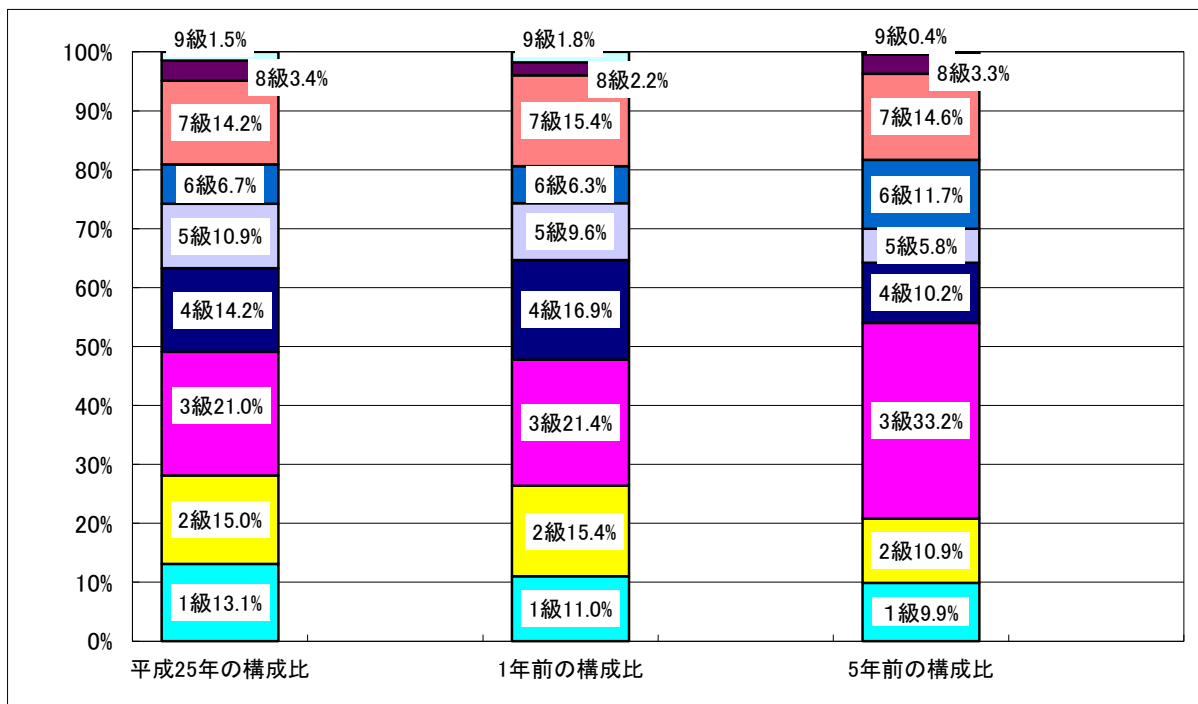
### 3 一般行政職の級別職員数の状況

(1) 一般行政職の級別職員数及び給料表の状況（平成25年4月1日現在）

区分	標準的な職務内容	職員数	構成比	1号給の給料月額	最高号給の給料月額
9級	部 長	4人	1.5%	464,600円	537,700円
8級	部長・部次長	9人	3.4%	413,000円	478,200円
7級	課 長	38人	14.2%	366,200円	456,200円
6級	課長補佐	18人	6.7%	320,600円	422,600円
5級	課長補佐	29人	10.9%	289,200円	400,600円
4級	係 長	38人	14.2%	261,900円	388,300円
3級	主 査	56人	21.0%	222,900円	354,700円
2級	主 事	40人	15.0%	185,800円	307,800円
1級	主事・主事補	35人	13.1%	135,600円	243,700円

(注) 1 尾張旭市職員の給与に関する条例に基づく給料表の級区分による職員数です。

2 標準的な職務内容とは、それぞれの級に該当する代表的な職務です。



(2) 昇給への勤務成績の反映状況

昇給は、毎年4月1日に、同日前1年間におけるその者の勤務成績に応じて行います。

	勤務成績が特に良好である職員	勤務成績が良好である職員	勤務成績がやや良好でない職員
昇給の号給数	6号給	4号給（課長級以上の職員は、3号給）	2号給
	3号給	2号給	1号給

備考 「昇給の号給数」欄の下段の号給数は、55歳以上の職員の昇給号給数を示しています。

4 職員の手当の状況

(1) 期末手当・勤勉手当

尾張旭市	愛知県	国
1人当たり平均支給額(24年度) 1,521 千円	1人当たり平均支給額(24年度) 1,615 千円	—
(24年度支給割合) 期末手当 2.60 月分 勤勉手当 1.35 月分 (1.45) 月分 (0.65) 月分	(24年度支給割合) 期末手当 2.60 月分 勤勉手当 1.35 月分 (1.45) 月分 (0.65) 月分	(24年度支給割合) 期末手当 2.60 月分 勤勉手当 1.35 月分 (1.45) 月分 (0.65) 月分
(加算措置の状況) 職制上の段階、職務の級等による加算措置 ・役職加算 5~20%	(加算措置の状況) 職制上の段階、職務の級等による加算措置 ・役職加算 3~20% ・管理職加算 4~25%	(加算措置の状況) 職制上の段階、職務の級等による加算措置 ・役職加算 5~20% ・管理職加算 10~25%

(注) ( )内は、再任用短時間勤務職員に係る支給割合です。

(参考) 勤勉手当への勤務実績の反映状況 (一般行政職)

人事考課制度の評価結果を基に成績率を決定し、勤勉手当を支給しています。

(2) 退職手当 (平成25年4月1日現在)

尾張旭市			国		
(支給率)	自己都合	勸奨・定年	(支給率)	自己都合	勸奨・定年
勤続20年	23.03月分	28.7875月分	勤続20年	23.03月分	28.7875月分
勤続25年	32.83月分	38.955月分	勤続25年	32.83月分	38.955月分
勤続35年	46.55月分	55.86月分	勤続35年	46.55月分	55.86月分
最高限度額	55.86月分	55.86月分	最高限度額	55.86月分	55.86月分
その他加算措置	定年前早期退職特例措置 (2~20%加算)		その他加算措置	定年前早期退職特例措置 (2~20%加算)	
1人当たり平均支給額	4,916千円	24,958千円			

(注) 1人当たり平均支給額は、尾張旭市の退職手当事務を処理している愛知県市町村職員退職手当組合における前年度の退職者の平均支給額です。

## (3) 地域手当 (平成25年4月1日現在)

支給実績 (24年度決算)	117,522	千円
支給職員1人当たり平均支給年額 (24年度決算)	229,088	円
支給率	支給対象職員数	国の制度 (支給率)
6%	513人	6%

## (4) 特殊勤務手当 (平成25年4月1日現在)

支給実績 (24年度決算)	6,369	千円	
支給職員1人当たり平均支給年額 (24年度決算)	82,714	円	
職員全体に占める手当支給職員の割合 (24年度)	14.9	%	
手当の種類 (手当数)	5	種類	
手当の名称	主な支給対象職員	支給実績 (24年度決算)	左記職員に対する支給単価
税務手当	市税の徴収のため庁外において滞納整理に従事した職員	78千円	勤務1日につき300円
防疫手当	感染症 (四類感染症を除く。以下同じ。) 又は家畜伝染病が発生し、又は発生のおそれがある場合において、感染症の患者若しくは疑似症患者の救護、当該病原体の付着した物件若しくは付着の疑いのある物件の処理又は家畜伝染病の患畜若しくは疑似患畜に対する防疫作業に従事した職員	0千円	勤務1日につき500円
清掃手当	塵芥収集作業に従事した職員	3,366千円	勤務1日につき900円
消防出動手当	隊員として火災及び救急に出動した消防職員	2,925千円	火災出動1回につき500円 救急出動1回につき200円
行旅死亡人取扱い手当	行旅死亡人の死体処理に関する作業に従事した職員	0千円	1件につき2,500円

## (5) 時間外勤務手当

支給実績 (24年度決算)	99,582	千円
職員1人当たり平均支給年額 (24年度決算)	193	千円
支給実績 (23年度決算)	102,014	千円
職員1人当たり平均支給年額 (23年度決算)	201	千円

## (6) その他の手当 (平成25年4月1日現在)

手当名	内容及び支給単価	国の制度との異同	国の制度と異なる内容	支給実績 (24年度決算)	支給職員1人当たり平均支給年額 (24年度決算)
管理職手当	管理又は監督の地位にある職員の職のうち、課長補佐相当職以上にある職員 …49,600円～91,200円	—	—	84,018千円	700千円

手当名	内容及び支給単価	国の制度との異同	国の制度と異なる内容	支給実績 (24年度決算)	支給職員1人当たり 平均支給年額 (24年度決算)
扶養手当	配偶者…13,000円 配偶者以外 1人につき…6,500円 配偶者がいない場合 …1人目は11,000円 配偶者以外の扶養親族で16～ 22歳の子及び孫 …上記の額に5,000円を加算	同じ	—	48,975千円	234千円
住居手当	借家…27,000円 (最高支給限度額)	同じ	—	21,923千円	304千円
通勤手当	交通機関利用者 最高支給限度額…55,000円 交通用具(自動車等)利用者 住居から勤務場所まで経路 距離に応じて支給 …2,000円～24,500円	同じ	—	19,466千円	50千円
休日勤務手当	祝日及び年末年始において、 正規の勤務時間中に勤務する ことを命ぜられた職員 …1時間当たりの給与額× 125/100～150/100×時間数	—	—	6,461千円	150千円

## 5 特別職の報酬等の状況(平成25年4月1日現在)

区分		給料月額等		
給料	市長	977,000円	(参考) 類似団体における最高/最低額	
	副市長	783,000円	1,000,000円 /	440,000円
報酬	議長	529,000円	698,000円 /	310,000円
	副議長	461,000円	620,000円 /	245,000円
	議員	423,000円	560,000円 /	222,000円
期末手当	市長	(平成24年度支給割合)		
	副市長	2.95月分		
退職手当	市長	(算定方式) (1期の手当額) (支給時期)		
	副市長	給料月額 × 在職月数 × 45/100	21,103,200円	任期ごと
		給料月額 × 在職月数 × 27/100	10,147,680円	任期ごと

(注) 退職手当の「1期の手当額」は、4月1日現在の給料月額及び支給率に基づき、1期(4年=48月)勤めた場合における退職手当の見込額です。

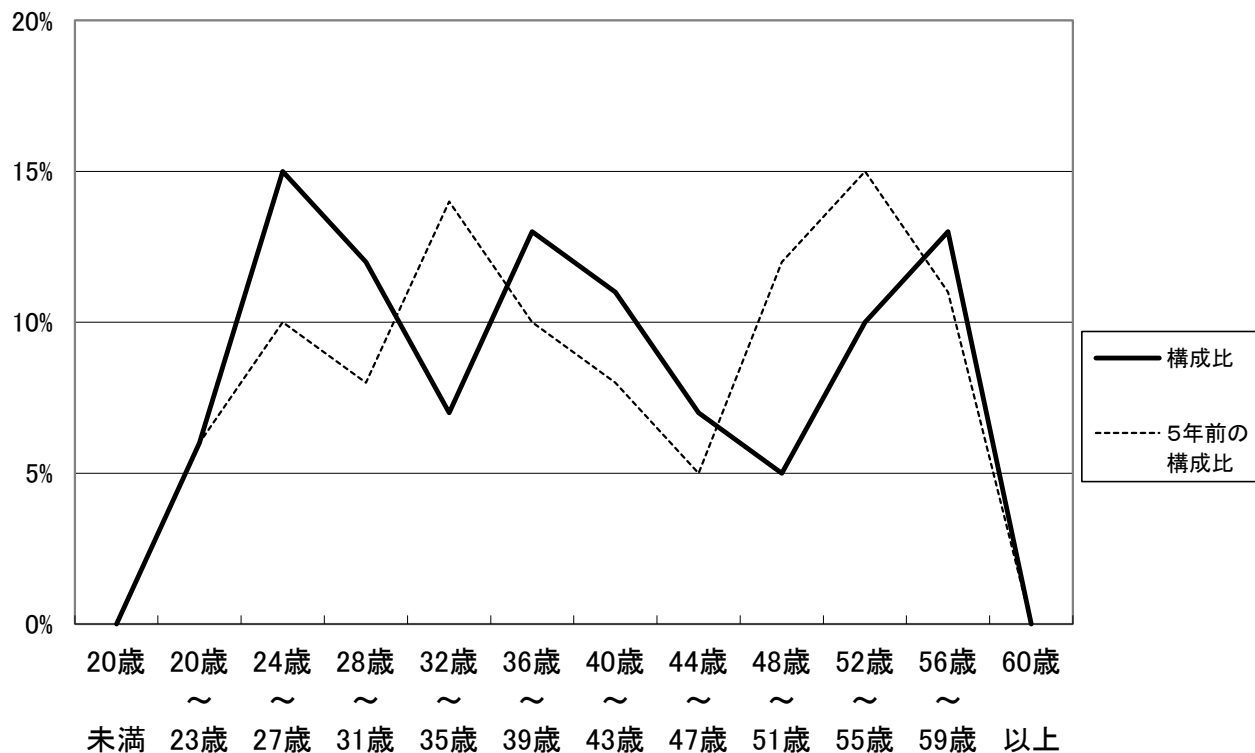
## 6 職員数の状況

(1) 部門別職員数の状況と主な増減理由（各年4月1日現在）

区 分		職 員 数		対前年増減数	主な増減理由	
		平成25年	平成24年			
普通会計部門	一般行政部門	議 会	6	6	0	業務合理化に伴う減員 欠員不補充に伴う減員 業務増加に伴う増員 業務増加に伴う増員
		総務企画	98 (3)	105 (2)	▲7 (1)	
		税 務	32 (0)	33 (2)	▲1 (▲2)	
		民 生	156 (4)	154 (3)	2 (1)	
		衛 生	42 (1)	42 (1)	0	
		労 働	3	3	0	
		農林水産	3	3	0	
		商 工	3 (1)	3	0 (1)	
		土 木	44 (2)	43	1 (2)	
		小 計	387 (11)	392 (8)	▲5 (3)	<参考> 人口10,000人当たり職員数 47.32人 類似団体の人口10,000人当たり職員数 53.82人
政特別門行	教 育	46 (10)	45 (9)	1 (1)	業務増加に伴う増員	
	消 防	81 (1)	80 (1)	1	業務増加に伴う増員	
	小 計	127 (11)	125 (10)	2 (1)		
	小 計	514 (22)	517 (18)	▲3 (4)	<参考> 人口10,000人当たり職員数 62.84人 類似団体の人口10,000人当たり職員数 72.62人	
公営企業等 会計部門	水 道	13 (1)	12 (1)	1	欠員補充に伴う増員	
	下 水 道	12 (1)	13 (1)	▲1	業務合理化に伴う減員	
	国 保	10	10	0		
	そ の 他	18	18	0		
	小 計	53 (2)	53 (2)	0		
合 計		567 (24) [573]	570 (20) [573]	▲3 (4) [0]	<参考> 人口10,000人当たり職員数 69.32人	

- (注) 1 職員数は一般職に属する職員数（教育長を含む）であり、地方公務員の身分を有する  
休職者、派遣職員等を含み、臨時または非常勤職員を除いています。
- 2 ( )内は、再任用短時間勤務職員であり、外書きです。
- 3 [ ]は、条例定数の合計です。

(2) 年齢別職員構成の状況（平成25年4月1日現在）



区分	20歳未満	20歳～23歳	24歳～27歳	28歳～31歳	32歳～35歳	36歳～39歳	40歳～43歳	44歳～47歳	48歳～51歳	52歳～55歳	56歳～59歳	60歳以上	計
職員数	人 0	人 36	人 86	人 67	人 42	人 72	人 62	人 42	人 31	人 58	人 71	人 0	人 567

(3) 職員数の推移（公営企業職員含む）

（単位：人・%）

部門別	年度							過去5年間の増減数（率）
	20年	21年	22年	23年	24年	25年		
一般行政	376	368	365	383	392	387	▲ 11 (102.9%)	
特別行政	139	137	135	125	125	127	▲ 12 (91.4%)	
公営企業等会計計	56	57	55	53	53	53	▲ 3 (94.6%)	
総合計	571	562	555	561	570	567	▲ 4 (99.3%)	

- (注) 1 各年における定員管理調査において報告した部門別職員数です。  
 2 職員数は一般職に属する職員数（教育長を含む）です。



## 7 公営企業職員の状況（水道事業）

### (1) 職員給与費の状況

#### ア 決算

区分	総費用 A	純損益又は実質 収支	職員給与費 B	総費用に占める職員給 与費比率 B/A	(参考) 23年度の総費用に占 める職員給与費比率
24年度	千円 1,824,068	千円 44,582	千円 64,529	% 3.5	% 4.9

(注) 資本勘定支弁職員に係る職員給与費15,464千円を含みません。

区分	職員数 A	給 与 費				1人当たりの給与費 B/A
		給料	職員手当	期末・勤勉手当	計 B	
24年度	人 13	千円 49,692	千円 9,080	千円 18,566	千円 77,338	千円 5,949

(注) 1 職員手当には退職給与金を含みません。

2 職員数は、平成25年3月31日現在の人数です。

(参考) 市町村平均 1人当たりの給与費
千円 6,258

#### イ 特記事項

なし。

### (2) 職員の基本給、平均月収額及び平均年齢の状況（平成25年4月1日現在）

区 分	平均年齢	基本給	平均月収額
尾張旭市(水道事業)	39.8歳	311,685円	370,379円
団体平均	45.2歳	353,532円	520,694円

(注) 平均月収額には、期末・勤勉手当等を含みます。

### (3) 職員の手当の状況

#### ア 期末手当・勤勉手当

尾張旭市（水道事業）		尾張旭市一般行政職	
1人当たり平均支給額（24年度） 1,428 千円		1人当たり平均支給額（24年度） 1,521 千円	
(24年度支給割合) 期末手当 2.60 月分 (1.45) 月分		(24年度支給割合) 期末手当 2.60 月分 (1.45) 月分	
勤勉手当 1.35 月分 (0.65) 月分		勤勉手当 1.35 月分 (0.65) 月分	
(加算措置の状況) 職制上の段階、職務の級等による加算措置 ・役職加算 5~20%		(加算措置の状況) 職制上の段階、職務の級等による加算措置 ・役職加算 5~20%	

(注) ( )内は、再任用短時間勤務職員に係る支給割合です。

イ 退職手当（平成25年4月1日現在）

尾張旭市（水道事業）			尾張旭市一般行政職
（支給率）	自己都合	勸奨・定年	同じ
勤続20年	23.03月分	28.7875月分	
勤続25年	32.83月分	38.955月分	
勤続35年	46.55月分	55.86月分	
最高限度額	55.86月分	55.86月分	
その他加算措置	定年前早期退職特例措置 （2～20%加算）		
1人当たり平均支給額	4,916千円	24,958千円	

（注）1人当たり平均支給額は、尾張旭市の退職手当事務を処理している愛知県市町村職員退職手当組合における前年度の退職者の平均支給額です。

ウ 地域手当（平成25年4月1日現在）

支給実績（24年度決算）		3,184 千円
支給職員1人当たり平均支給年額（24年度決算）		244,923 円
支給率	支給対象職員数	一般行政職の制度（支給率）
6 %	13 人	6 %

エ 時間外勤務手当

支給実績（24年度決算）	1,787 千円
職員1人当たり平均支給年額（24年度決算）	137 千円
支給実績（23年度決算）	2,200 千円
職員1人当たり平均支給年額（23年度決算）	183 千円

オ その他の手当（平成25年4月1日現在）

手当名	内容及び支給単価	一般行政職の制度との異同	一般行政職の制度と異なる内容	支給実績（24年度決算）	支給職員1人当たり平均支給年額（24年度決算）
管理職手当	管理又は監督の地位にある職員の職のうち、課長補佐相当職以上にある職員 …49,600円～91,200円	同じ	—	2,015千円	672千円
扶養手当	配偶者…13,000円 配偶者以外 1人につき…6,500円 配偶者がいない場合 …1人目は11,000円 配偶者以外の扶養親族で16～22歳の子及び孫 …上記の額に5,000円を加算	同じ	—	1,366千円	228千円
住居手当	借家…27,000円 （最高支給限度額）	同じ	—	351千円	351千円

手当名	内容及び支給単価	一般行政職の制度との異同	一般行政職の制度と異なる内容	支給実績 (24年度決算)	支給職員1人当たり 平均支給年額 (24年度決算)
通勤手当	交通機関利用者 最高支給限度額…55,000円 交通用具(自動車等)利用者 住居から勤務場所まで経路 距離に応じて支給 …2,000円～24,500円	同じ	—	378千円	42千円