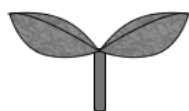
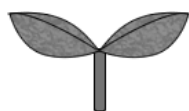


あいち共同利用型施設予約システム

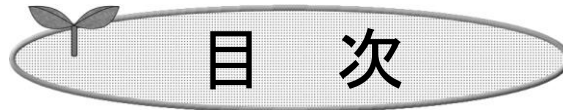
*e-Pares*  
携帯電話機能操作  
マニュアル



4.0版

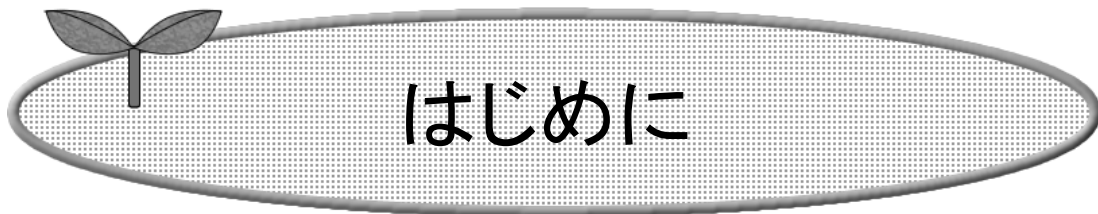
2011年8月

富士通株式会社

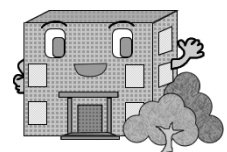


# 目次

はじめに	1
携帯電話サービスについて	2
第1章 施設空き状況を確認する方法	1-1
1-1 目的からの検索	1-2
1-2 施設からの検索	1-3
1-3 地域からの検索	1-4
1-4 利用施設を選択	1-5
第2章 イベント検索の方法	2-1
第3章 抽選一覧について	3-1
第4章 登録者専用メニューからの操作について	4-1
4-1 ログイン方法	4-1
4-2 認証後メニュー説明	4-2
第5章 予約申込みの方法	5-1
第6章 予約の確認・取消の方法	6-1
6-1 予約申込み内容確認	6-2
6-2 予約の取消	6-3
第7章 設備の予約の方法	7-1
第8章 抽選申込みの方法	8-1
第9章 抽選申込みの確認・取消の方法	9-1
9-1 抽選申込みの確認	9-2
9-2 抽選申込みの取消	9-3
第10章 当選結果確認の方法	10-1
10-1 当選結果確認の方法	10-2
10-2 当選結果確認済一覧	10-3
第11章 利用者個別設定の方法	11-1
11-1 パスワード変更	11-2
11-2 メールアドレス登録・変更・削除	11-3



ここでは携帯電話で施設予約サービスを利用する方法についてご説明します。



## はじめに

ここでは、携帯電話で施設予約サービスを利用する方法についてご説明します。

※スマートフォンはインターネット画面が使用できません。携帯電話専用画面でご利用ください。

アドレス(URL)を直接入力する方法と、各インターネットメニューから進む方法があります。

アドレス(URL)を直接入力  
する場合

<https://www.e-shisetsu.e-aichi.jp/keitai/>

各インターネットメニューか  
ら進む場合

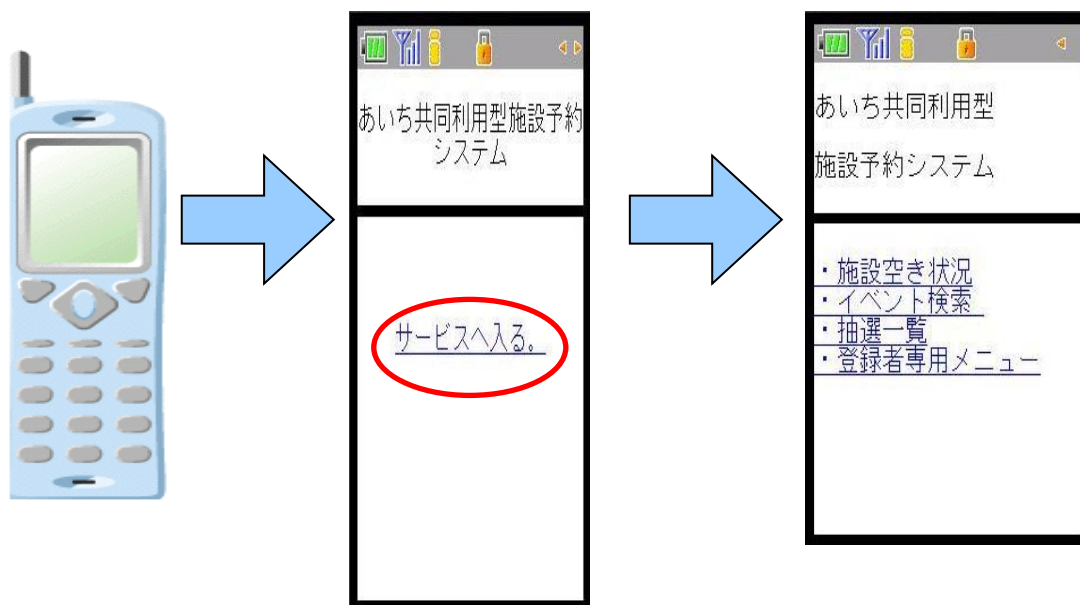
携帯電話の機種によって操作方法が異なりますので、ご確認ください。



※画面は携帯電話の機種により異なります。

## 携帯電話サービスについて

・携帯電話でいつでもどこでも、施設予約サービスが実現できます。



サービスへ入る画面

メインメニュー画面

### 施設空き状況

利用者 ID 登録をされていない方でもご利用になれます。  
地域、利用目的、施設名かな文字入力などから画面を展開させ条件を絞って施設の空き状況を検索できます。  
また、1画面で条件を指定する複合検索もできます。

### イベント検索

利用者 ID 登録をされていない方でもご利用になれます。  
ジャンル→地域→期間の順で画面展開して条件を絞って施設のイベント状況を検索できます。

### 抽選一覧

利用者 ID 登録をされていない方でもご利用になれます。  
現在の抽選状況を参照できます。

### 登録者専用

登録者のみが利用できます。利用者番号とパスワードを入力すると、登録者専用のメニューが表示されます。



## 第 1 章 施設空き状況を確認する方法

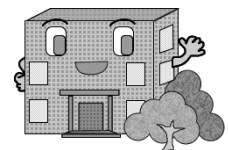
ここでは、施設の空き状況を確認する方法を説明します。

1-1 目的からの検索

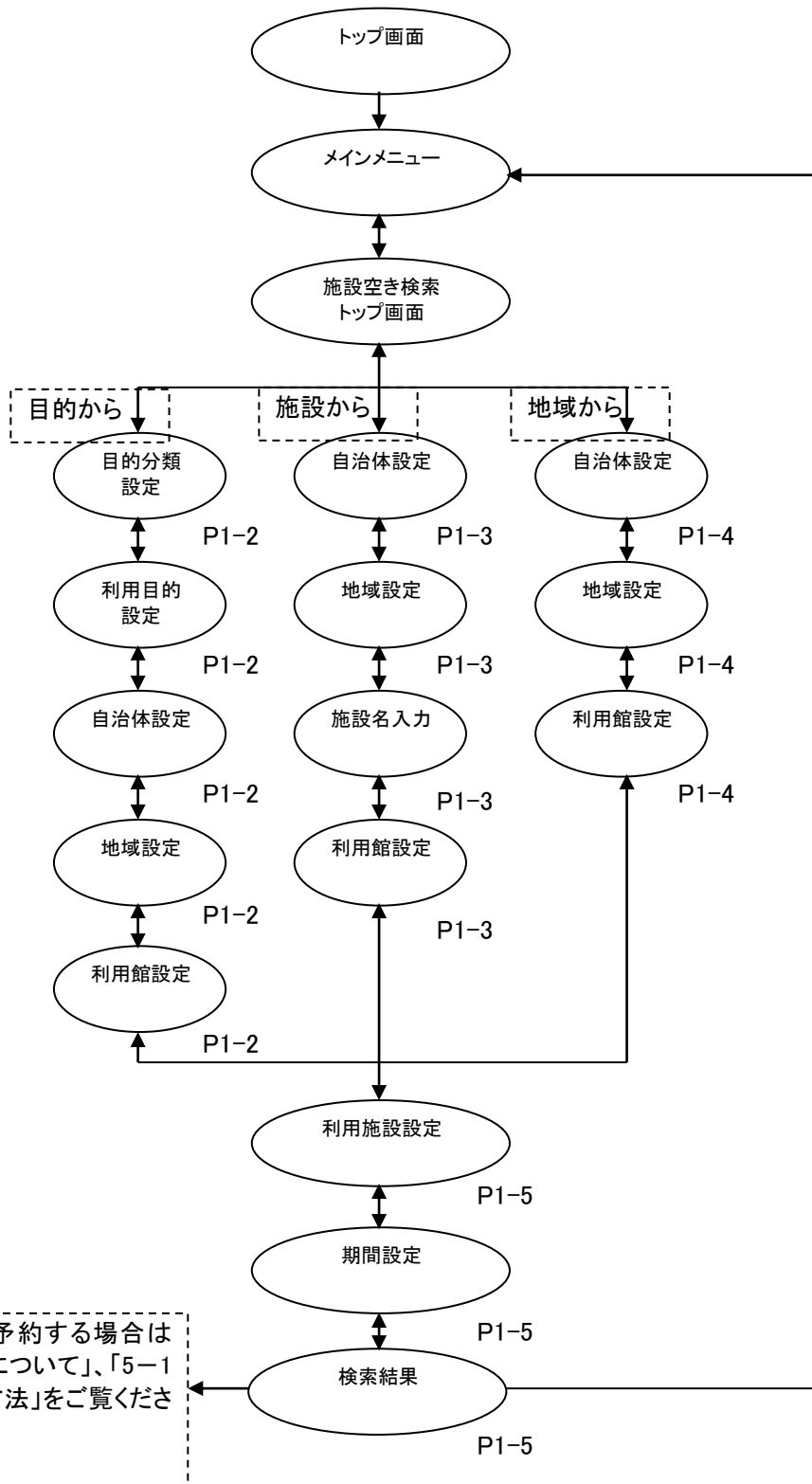
1-2 施設からの検索

1-3 地域からの検索

1-4 利用施設を選択

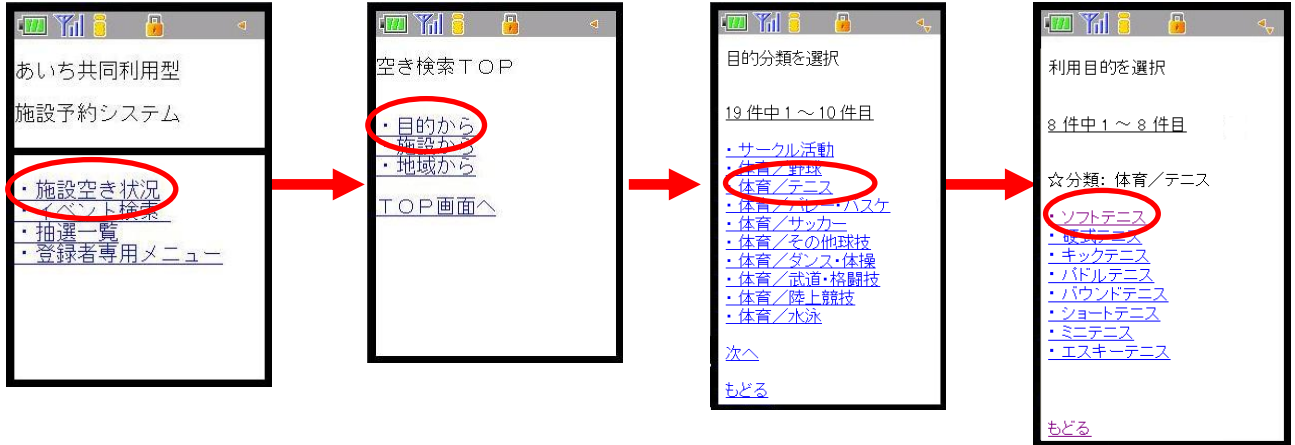


# 施設空き状況を確認する方法



## 1-1 目的からの検索

ここでは、目的から検索する方法について説明します。



メインメニュー画面から、「施設空き状況」を選択します。

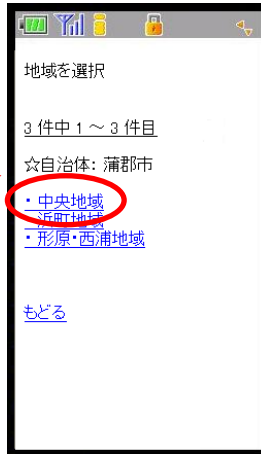
空き検索 TOP 画面が表示されます。「目的から」を選択します。

目的分類を選択画面が表示されます。目的分類を選択します。

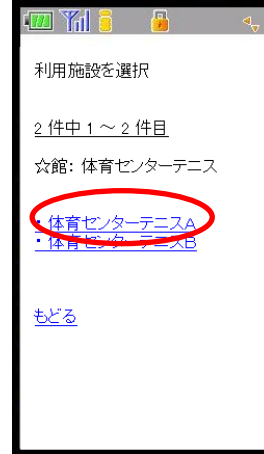
利用目的を選択画面が表示されます。利用目的を選択します。



自治体を選択画面が表示されます。自治体を選択します。



地域を選択画面が表示されます。自治体によってこの画面が表示される場合があります。地域を選択します。



利用館を選択画面が表示されます。館を選択します。

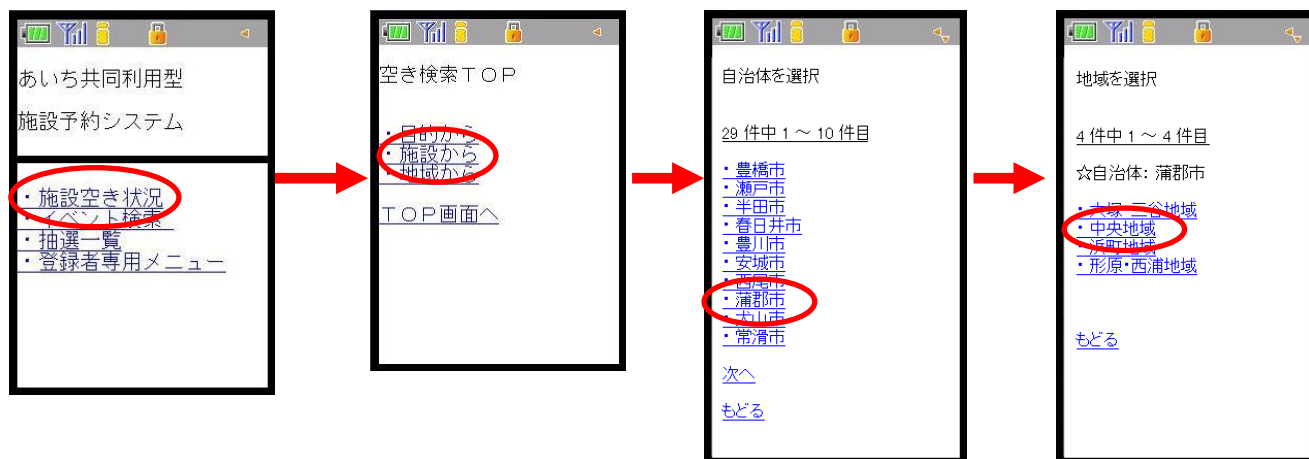
P1-5 へ

次の操作へ進みます。



## 1-2 施設からの検索

ここでは、施設から検索する方法について説明します。

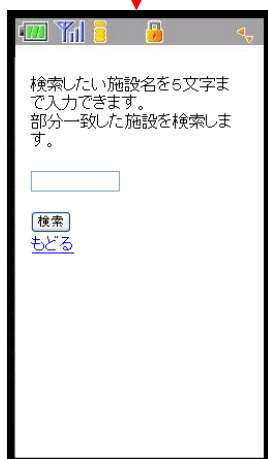


メインメニュー画面から、「施設空き状況」を選択します。

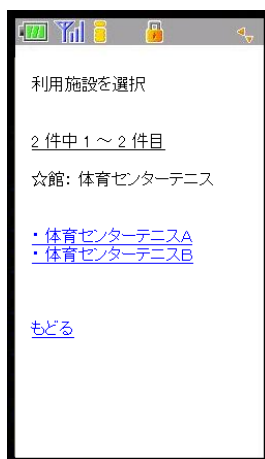
空き検索 TOP 画面が表示されます。「施設から」を選択します。

自治体を選択画面が表示されます。自治体を選択します。

地域を選択画面が表示されます。自治体によってこの画面が表示される場合があります。地域を選択します。



施設名入力画面が表示されます。施設名を入力し検索すると、館の一覧が表示されます。



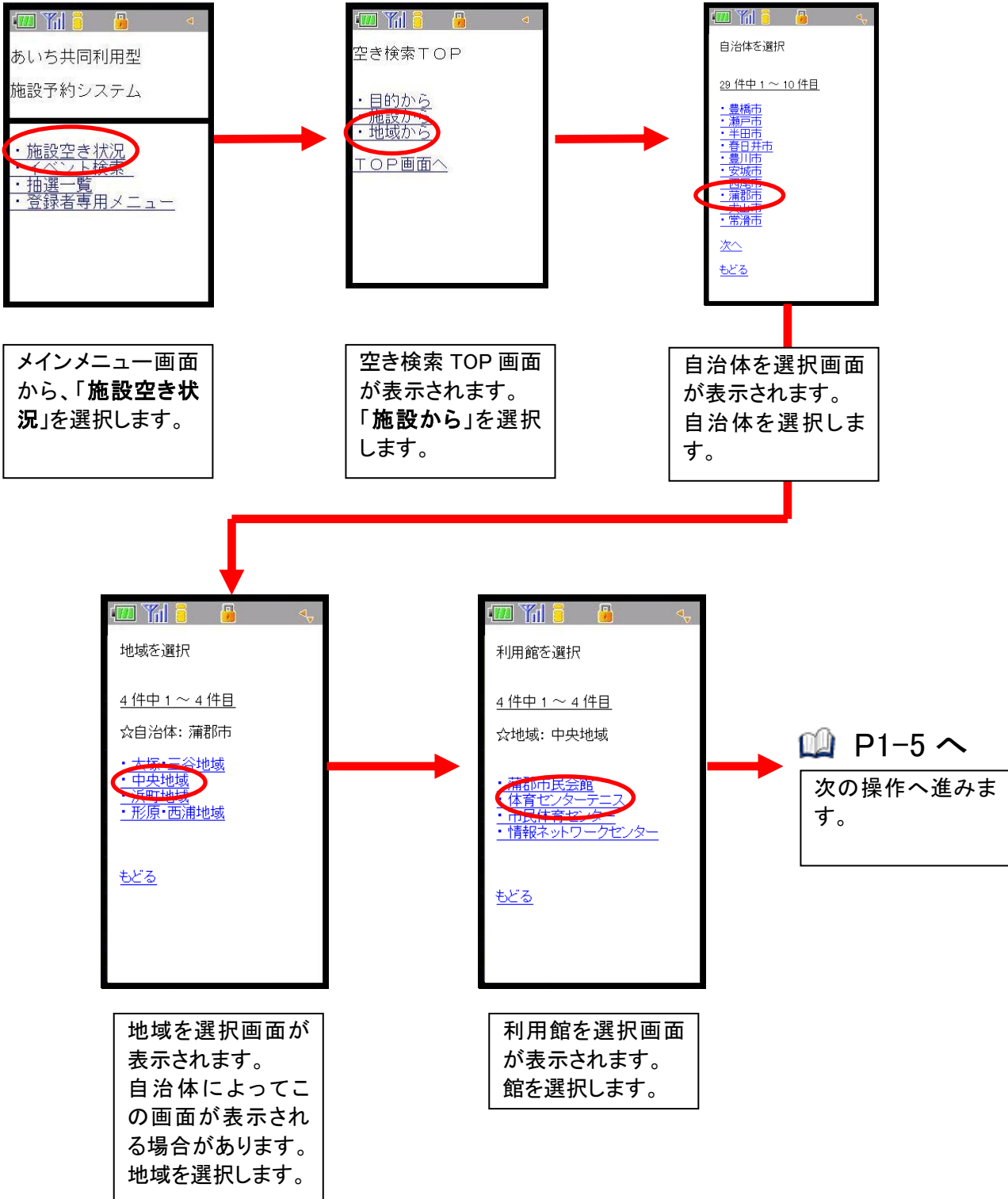
利用館を選択画面が表示されます。館を選択します。

P1-5 へ

次の操作へ進みます。

### 1-3 地域からの検索

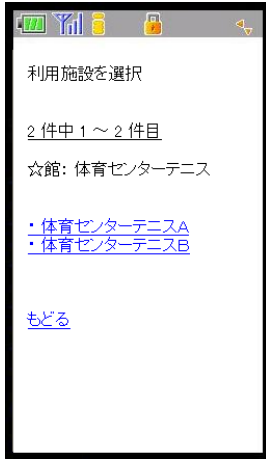
ここでは、地域から検索する方法について説明します。



# 1-4 利用可能施設を選択

検索後の表示は施設によって異なります。

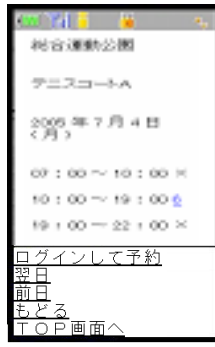
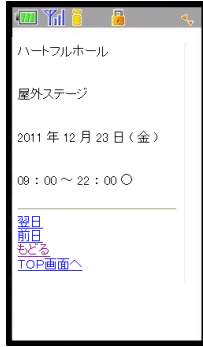
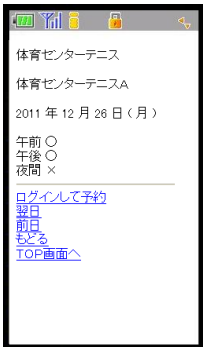
ここでは、利用可能施設を選択する方法について説明します。



次の画面は、施設や時間によって異なります。それぞれにあった画面をご覧ください。

利用施設を選択画面が表示されます。利用施設を選択します。

期間設定画面が表示されます。空き状況を検索したい日付を選択し、「検索」ボタンを押します。曜日指定で曜日にチェック入れると、日付よりも曜日が優先に表示されます。



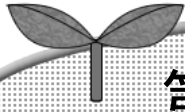
空きがある時間帯は「○」と表示されます。画面を終了したい場合は、「TOP 画面へ」を選択するとメインメニュー画面にもどります。「もどる」を選択すると期間設定画面にもどります。

空きがある時間帯は「○」と表示されます。画面を終了したい場合は、「TOP 画面へ」を選択するとメインメニュー画面にもどります。「もどる」を選択すると期間設定画面にもどります。

空きがある時間は空き面数が表示されます。画面を終了したい場合は、「TOP 画面へ」を選択するとメインメニューにもどります。「もどる」を選択すると期間設定画面にもどります。

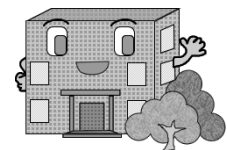
空きがある時間帯の空き面数が表示されます。画面を終了したい場合は、「TOP 画面へ」を選択するとメインメニューにもどります。「もどる」を選択すると期間設定画面にもどります。

※ログインして予約する場合は「4-1 ログインについて」、「5-1 予約申込みの方法」をご覧ください。

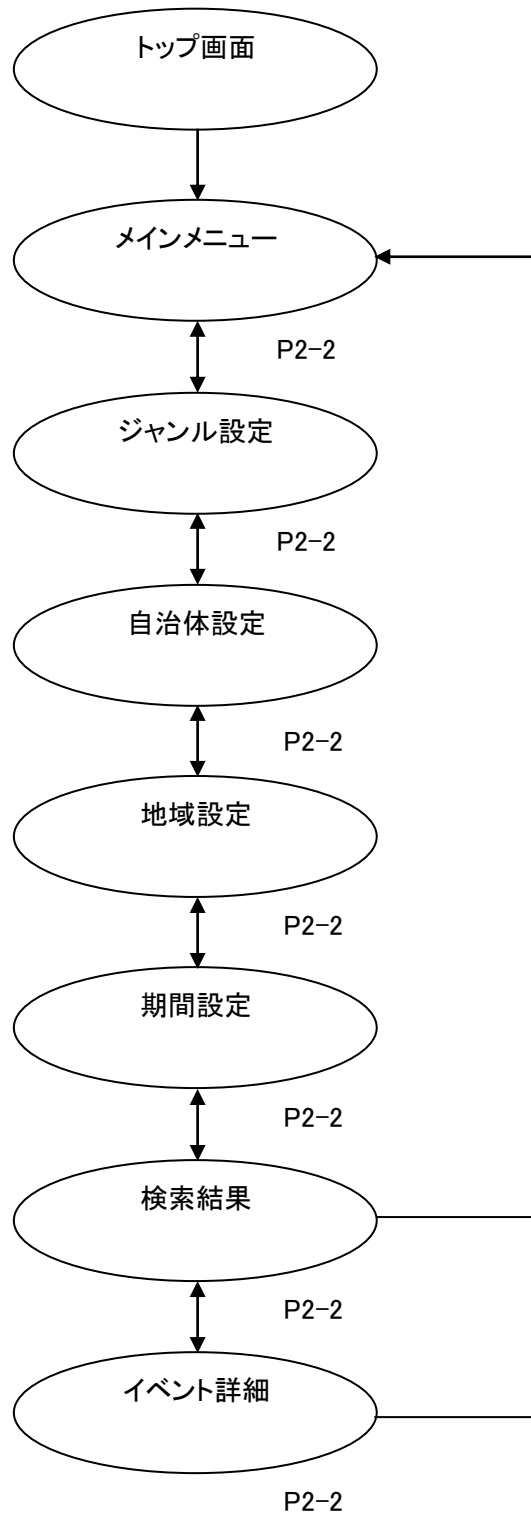


## 第2章 イベント検索の方法

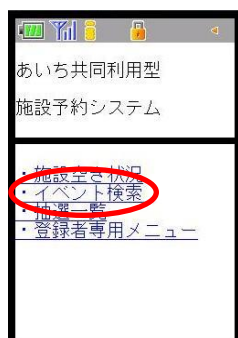
ここではイベント検索の方法について説明します。



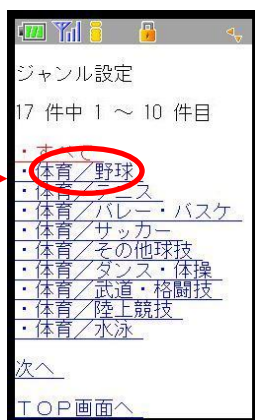
# イベント検索の方法



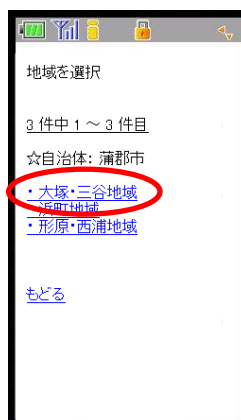
ここでは、イベント検索する方法について説明します。



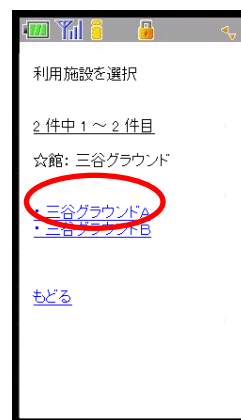
メインメニュー画面から、「イベント検索」を選択します。



ジャンル設定画面が表示されます。ジャンルを選択します。



自治体を選択画面が表示されます。自治体を選択します。



地域を選択画面が表示されます。自治体によってこの画面が表示される場合があります。地域を選択します。



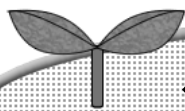
期間設定画面が表示されます。「今週」「来週」または日付を指定し、「検索開始」ボタンを押します。



イベントの検索結果が表示されます。複数ある場合は「次へ」を選択すれば、次のイベントが表示されます。詳細を見たい場合は、「詳細情報へ」を選択します。

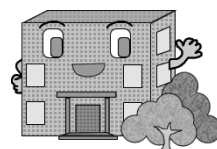


イベントの詳細情報画面が表示されます。イベントの詳細情報を閲覧することができます。画面を終了したい場合は「TOP画面へ」を選択するとメインメニュー画面にもどります。「もどる」を選択するとイベントの検索結果画面にもどります。

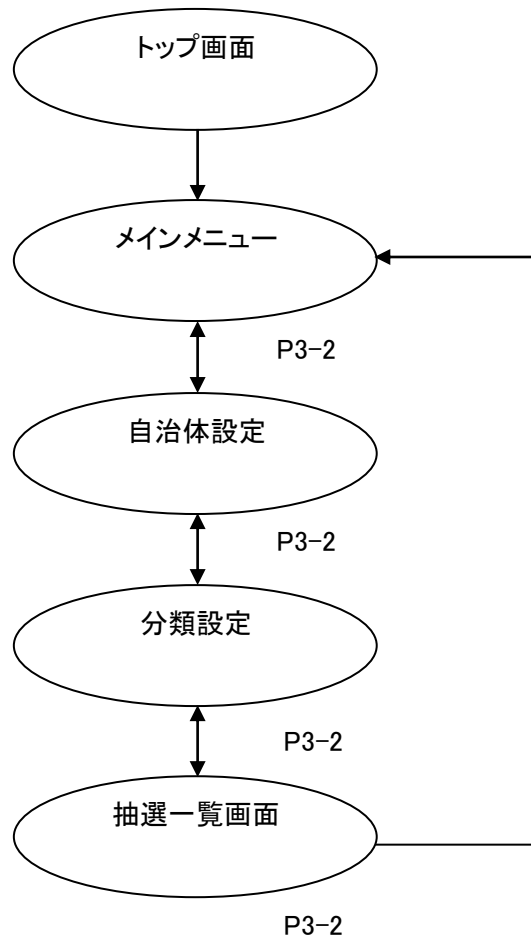


## 第3章 抽選一覧について

ここでは抽選の一覧について説明します。

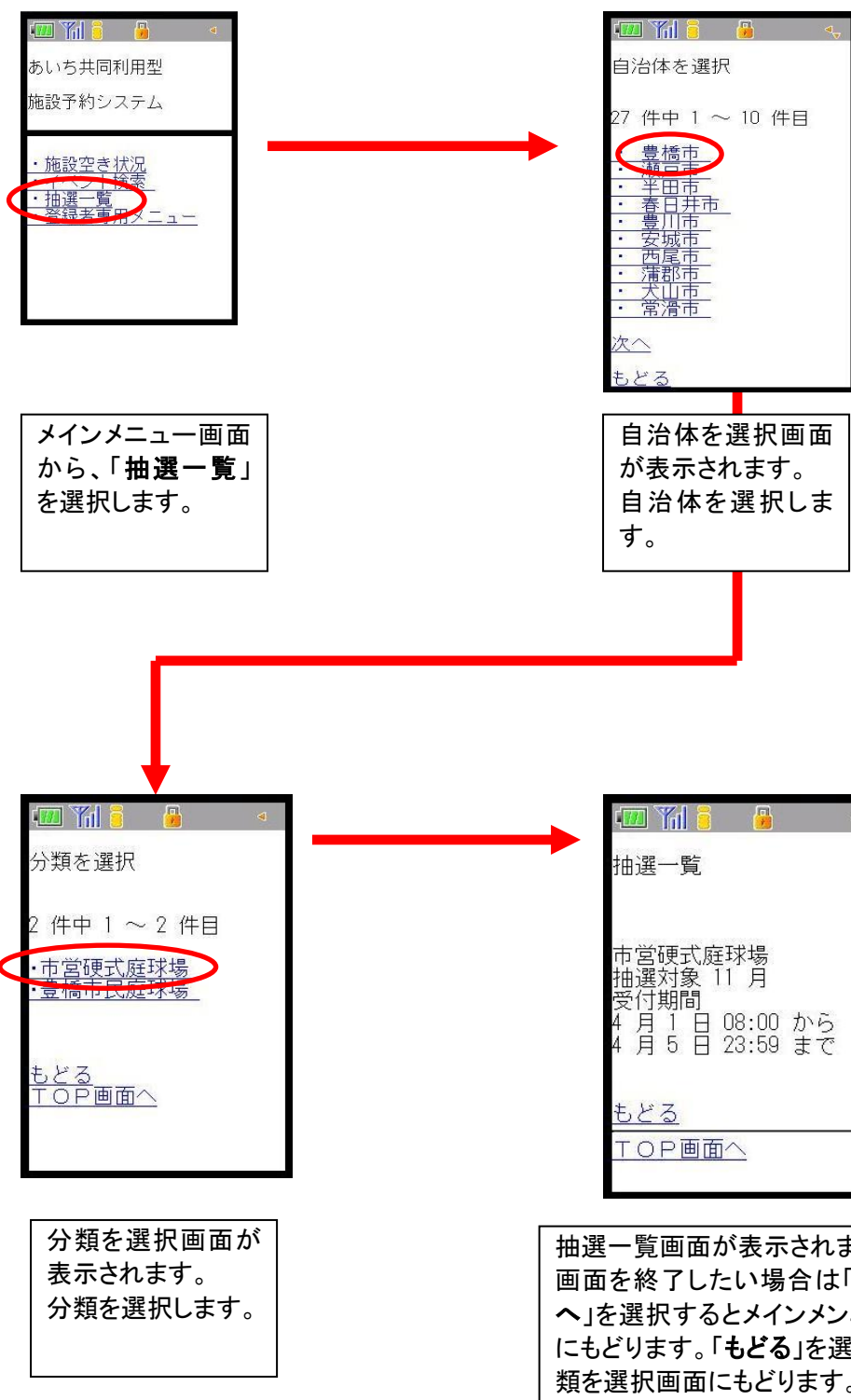


# 抽選一覧について





ここでは、抽選一覧を表示する方法について説明します。

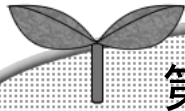


メインメニュー画面から、「抽選一覧」を選択します。

自治体を選択画面が表示されます。自治体を選択します。

分類を選択画面が表示されます。分類を選択します。

抽選一覧画面が表示されます。画面を終了したい場合は「TOP画面へ」を選択するとメインメニュー画面にもどります。「もどる」を選択すると分類を選択画面にもどります。

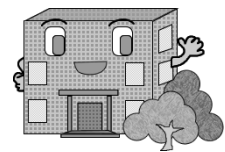


## 第 4 章 登録者専用メニュー からの操作について

ここでは、登録者専用メニューからの操作について説明します。

4-1 ログインについて

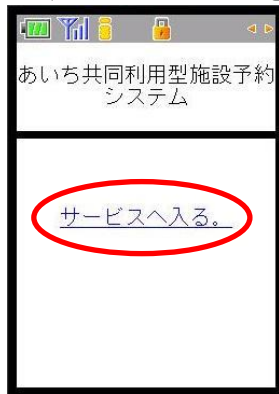
4-2 認証後メニュー説明



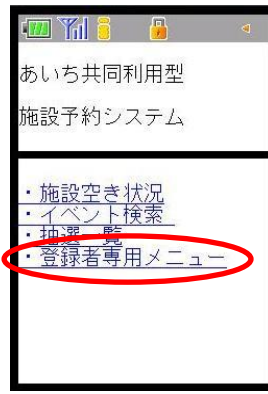
# 登録者専用メニューからの操作について

## 4-1 ログインについて

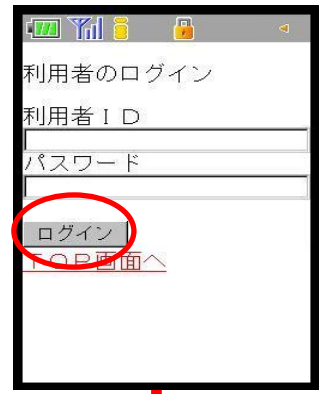
ここでは、ログインについてを説明します。



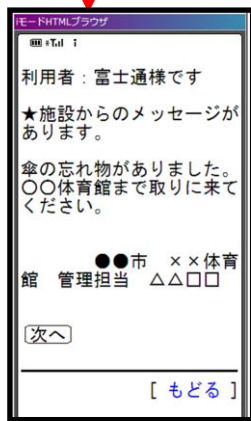
サービスへ入るの画面から、「サービスへ入る。」を選択します。



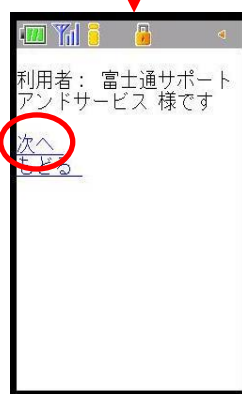
メインメニュー画面が表示されます。「登録者専用メニュー」を選択します。



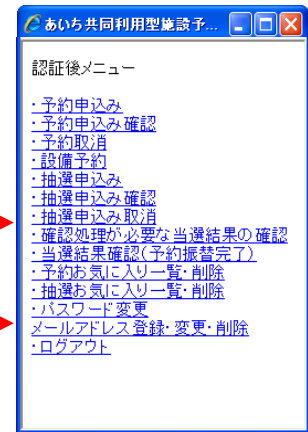
利用者のログイン画面が表示されます。利用者IDとパスワードを入力し、「ログイン」ボタンを押します。



利用者宛にメッセージがある場合、画面に表示されます。



利用者名表示画面が表示されます。引き続き予約などをする場合は「次へ」を選択します。



認証後メニュー画面が表示されます。おこないたい処理を選択します。終了したい場合は「ログアウト」を選択するとメインメニュー画面にもどります。

## 4-2 認証後メニュー説明

予約申込みや抽選の申込みなどは、利用者ID登録者専用の認証後メニューから行います。メニューの詳細説明は以下の章にあります。

### 5-1 予約申込みの方法

時間帯貸し、時間貸し、面数貸しの施設及び設備を予約申込できます。

### 6-1 予約申込み内容確認

利用者自身の本日以降の予約情報を参照できます。

### 6-2 予約の取消

利用者自身の本日以降の予約取消ができます。

### 7-1 設備の予約方法

申込済施設予約に対して、設備予約を追加できます。

### 8-1 抽選申込みの方法

地域や利用目的などから画面展開して、抽選申込を行うことができます。

### 9-1 抽選申込みの確認

利用者自身の抽選申込情報を参照できます。

### 9-2 抽選申込みの取消

利用者自身の抽選申込取消ができます。

### 10-1 当選結果確認の方法

利用者自身の当選情報を確認できます。

### 10-2 当選結果確認済一覧 (予約振替完了)

利用者自身の当選確認済みから設備の予約ができます。

### 11-1 予約お気に入り登録 及び一覧・削除

よく利用する施設の空き状況を設定することができます。

### 12-1 抽選お気に入り登録 及び一覧・削除

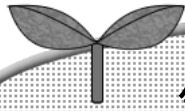
よく利用する抽選申込みを設定できます。

### 13-1 パスワード変更

利用者自身でパスワードの変更をすることができます。

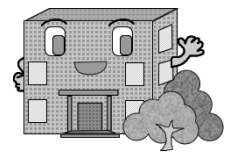
### 13-2 メールアドレス 登録・変更・削除

利用者自身でメールアドレスの登録・変更・削除をすることができます。

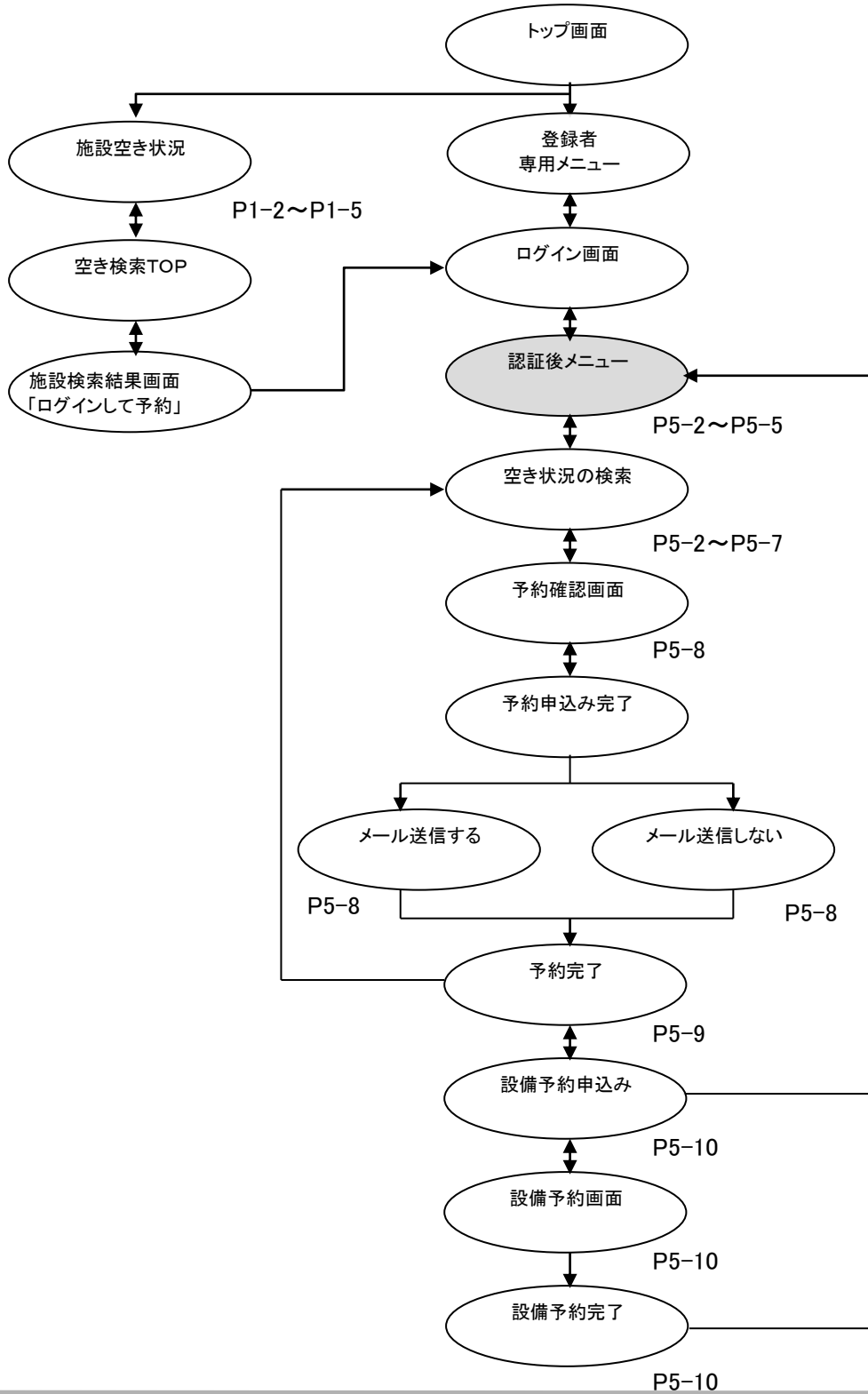


## 第5章 予約申込みの方法

ここでは、予約申込みの方法を説明します。



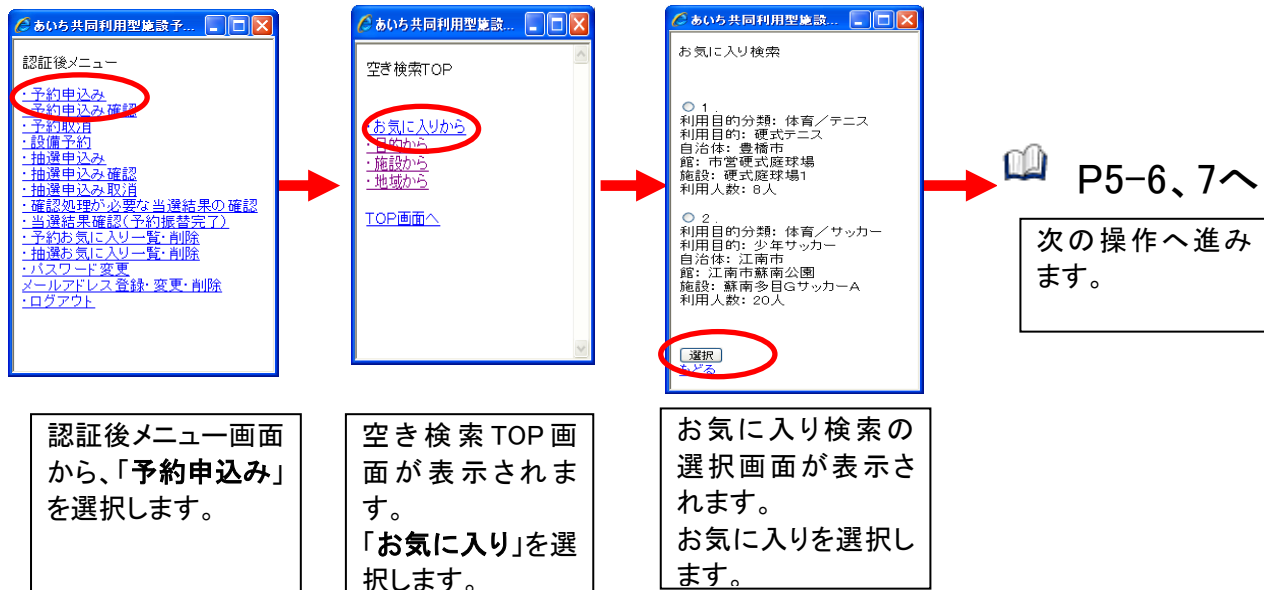
# 予約申込みの方法



## お気に入りからの場合

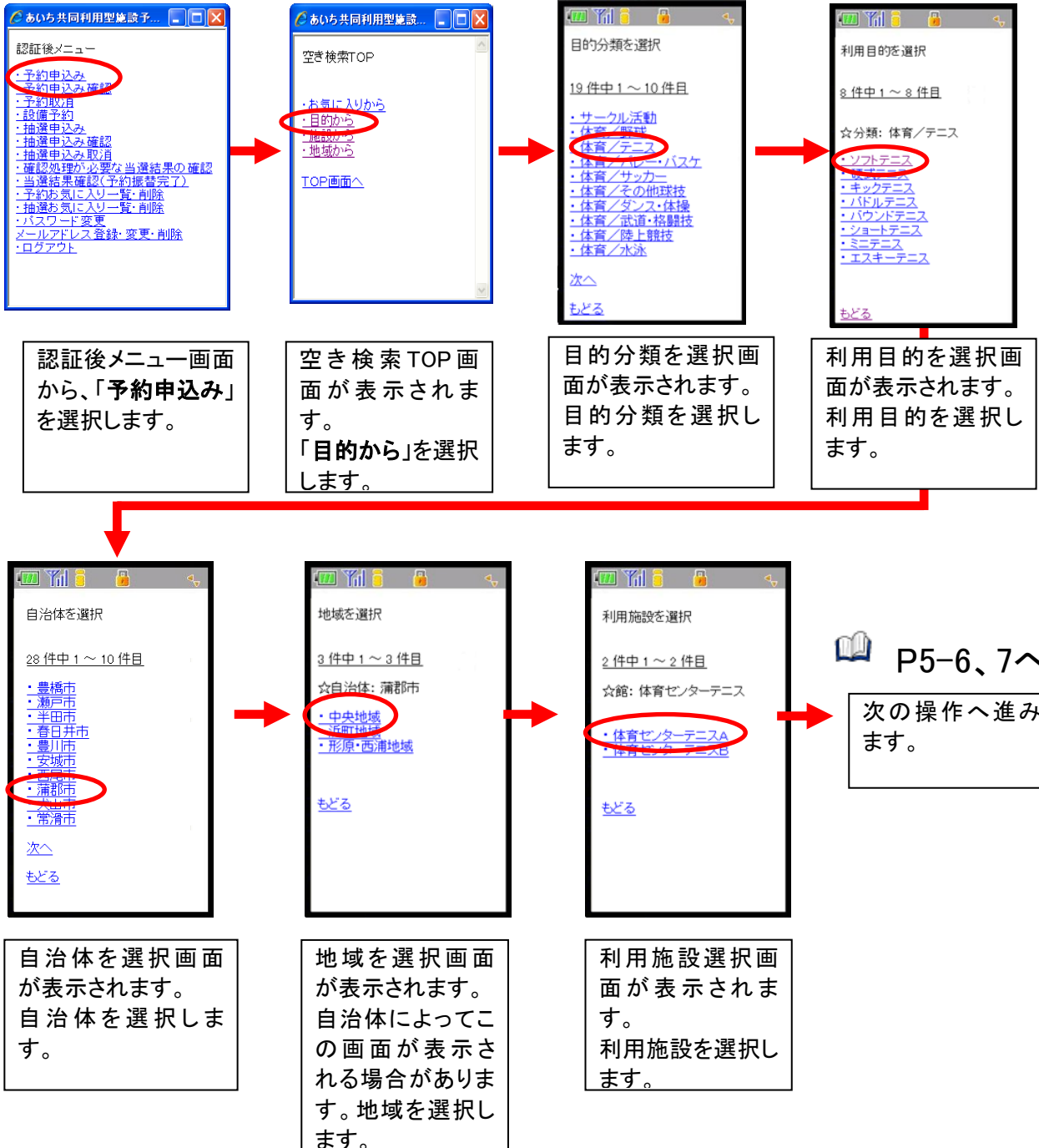
ここでは、お気に入りから予約を申込み方法について説明します。

※お気に入りの登録がされていない場合は「お気に入りの条件が設定されていません。」と画面に表示されます。  
「お気に入り登録」については「11-1 予約お気に入り登録」をご覧ください。



## 目的からの場合

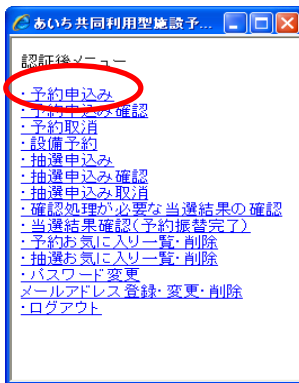
ここでは、目的から予約を申込み方法について説明します。



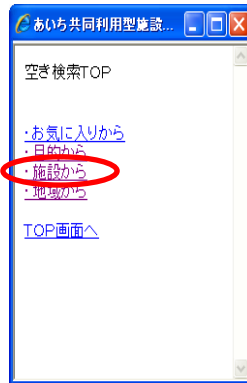


## 施設からの場合

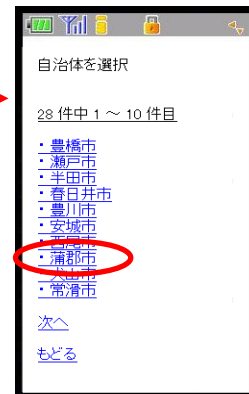
ここでは、施設から予約を申込み方法について説明します。



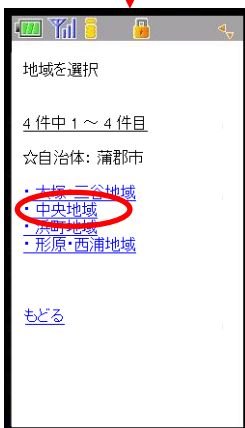
認証後メニュー画面から、「予約申込み」を選択します。



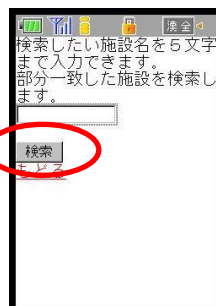
空き検索TOP画面が表示されます。「施設から」を選択します。



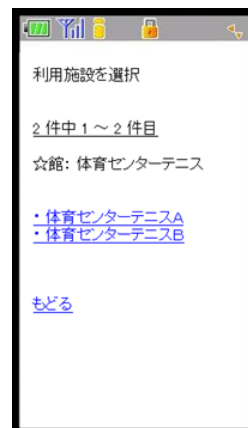
自治体を選択画面が表示されます。自治体を選択します。



地域を選択画面が表示されます。自治体によってこの画面が表示される場合があります。地域を選択します。



施設名入力画面が表示されます。施設名を入力し「検索」ボタンを押します。



利用館を選択画面が表示されます。利用館を選択します。

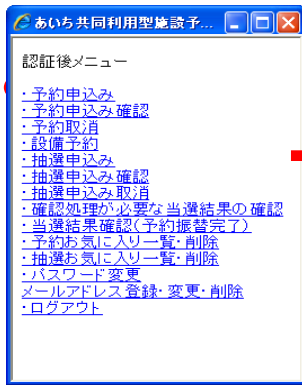


P5-6、7へ

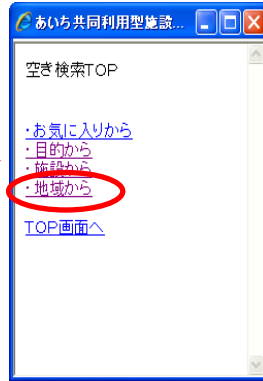
次の操作へ進みます。

## 地域からの場合

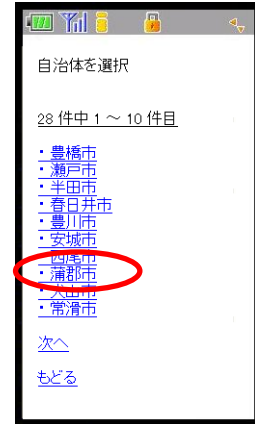
ここでは、地域から予約を申込み方法について説明します。



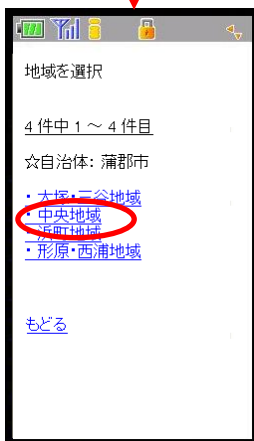
認証後メニュー画面から、「予約申込み」を選択します。



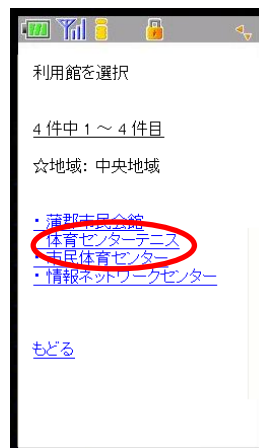
空き検索TOP画面が表示されます。「地域から」を選択します。




自治体を選択画面が表示されます。自治体を選択します。



地域を選択画面が表示されます。

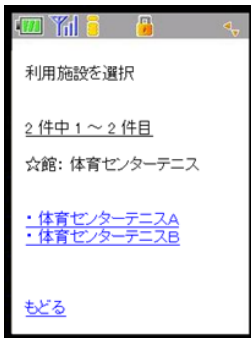


利用館を選択画面が表示されます。利用館を選択します。

 P5-6、7へ

次の操作へ進みます。

利用施設選択後の表示は施設によって異なります。



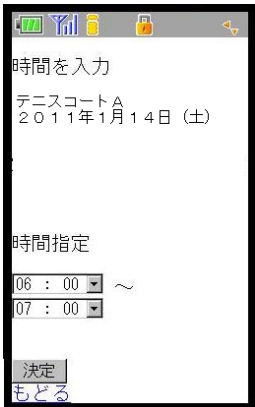
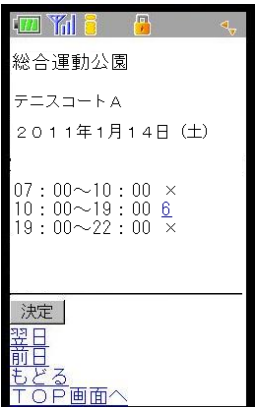
次の画面は、施設や時間によって異なります。それぞれにあった画面をご覧ください。

利用施設を選択画面が表示されます。利用施設を選択します。

期間設定画面が表示されます。空き状況を検索したい日付を選択し、「検索開始」ボタンを押します。曜日指定で曜日にチェックを入れると、日付よりも曜日が優先されて表示されます。

野球場など時間帯で貸出している施設はこのように表示されます。

テニスコートなど、面ごとで貸出している施設はこのように表示されます。



空き状況一覧が表示されます。希望する時間帯を選択し、「決定」ボタンを押します。

空き状況一覧が表示されます。希望する時間を選択します。

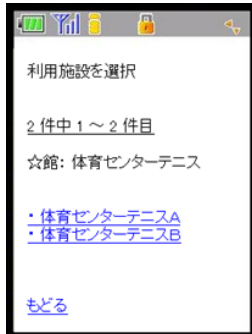
時間を入力画面が表示されます。希望する時間を選択し、「決定」ボタンを押します。

面数を入力画面が表示されます。希望する面数を選択し、「決定」ボタンを押します。

次の操作へ進みます。

P5-8 へ

利用施設選択後の表示は施設によって異なります。



次の画面は、施設や時間によって異なります。それぞれにあった画面をご覧ください。

利用施設を選択画面が表示されます。利用施設を選択します。

期間設定画面が表示されます。空き状況を検索したい日付を選択し、「検索開始」ボタンを押します。曜日指定で曜日にチェックを入れると、日付よりも曜日が優先されて表示されます。

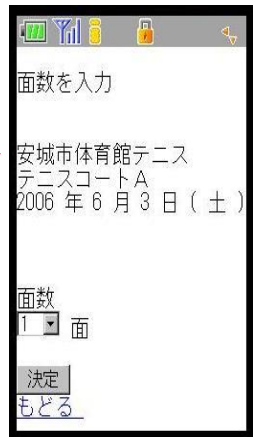
06:00～07:00 など、時間ごとで貸出をしている施設はこのように表示されます。



空き状況一覧画面が表示されます。希望の時間の印を選択します。

時間を入力画面が表示されます。希望する時間を選択し、「決定」ボタンを押します。

午前中など、時間帯で貸出し、面ごとに貸出をしている施設はこのように表示されます。



空き状況一覧画面が表示されます。希望する時間帯の数字を選択します。

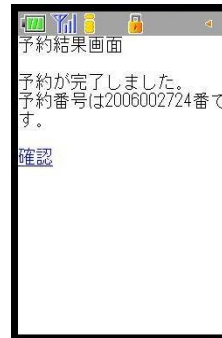
面数を入力画面が表示されます。希望する面数を選択し、「決定」ボタンを押します。

次の操作へ進みます。

P5-8 へ

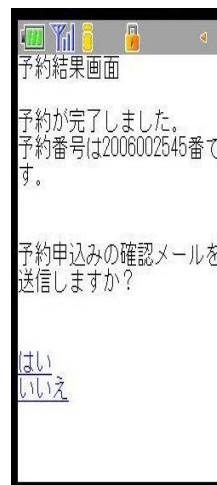
利用施設選択後の表示は施設によって異なります。

メールアドレスを登録していない方

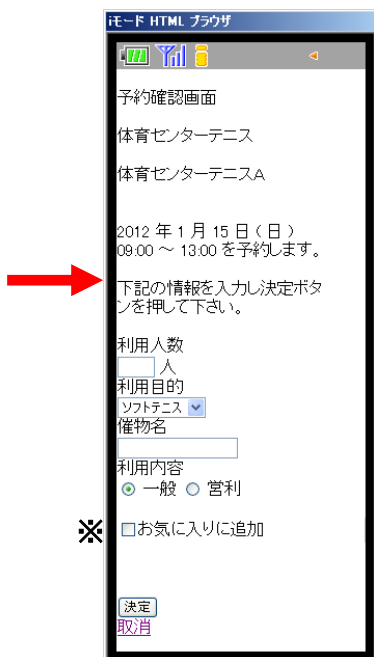


予約結果画面が表示されます。メールアドレスを登録していない方はこちらの画面が表示されます。予約番号を確認し、「確認」ボタンを押します。

メールアドレスを登録している方



予約結果画面が表示されます。メールアドレスを登録している方はこちらの画面が表示されます。確認メールを希望する場合は、「はい」を、希望しない場合は「いいえ」を選択します。



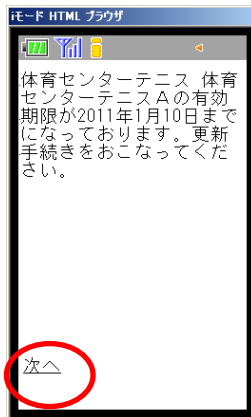
予約したい内容が決まると、このような確認画面が表示されます。情報を入力し、「決定」ボタンを押します。取消す場合は、「取消」を選択します。

※「お気に入り追加」  
「第11章 予約お気に入り登録及び一覧・削除」をご覧ください。

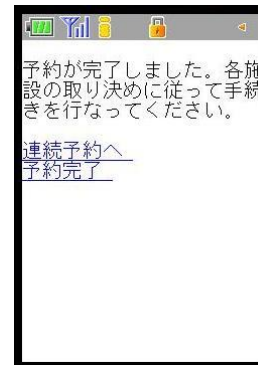
P5-9  
次の操作へ進みます。

利用施設選択後の表示は施設によって異なります。

メールアドレスを登録していない方  
確認メールを希望しない方

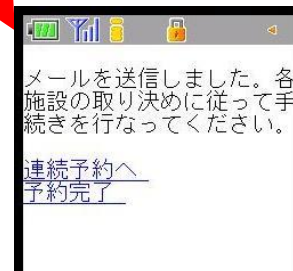


利用者情報が有効期限切れ間近の場合は、このような画面が表示されます。「次へ」を選択します。



予約完了画面が表示されます。確認メールを希望されなかった方、メールアドレスを登録していない方はこの画面が表示されます。続けて予約したい場合は「連続予約へ」を選択すると空き検索 TOP 画面にもどります。終了したい場合は、「予約完了」を選択すると追加予約確認画面に進みます。

確認メールを希望された方



予約完了画面が表示されます。確認メールを希望され方はこの画面が表示されます。続けて予約したい場合は「連続予約へ」を選択すると空き検索 TOP 画面にもどります。終了したい場合は、「予約完了」を選択すると追加予約確認画面に進みます。

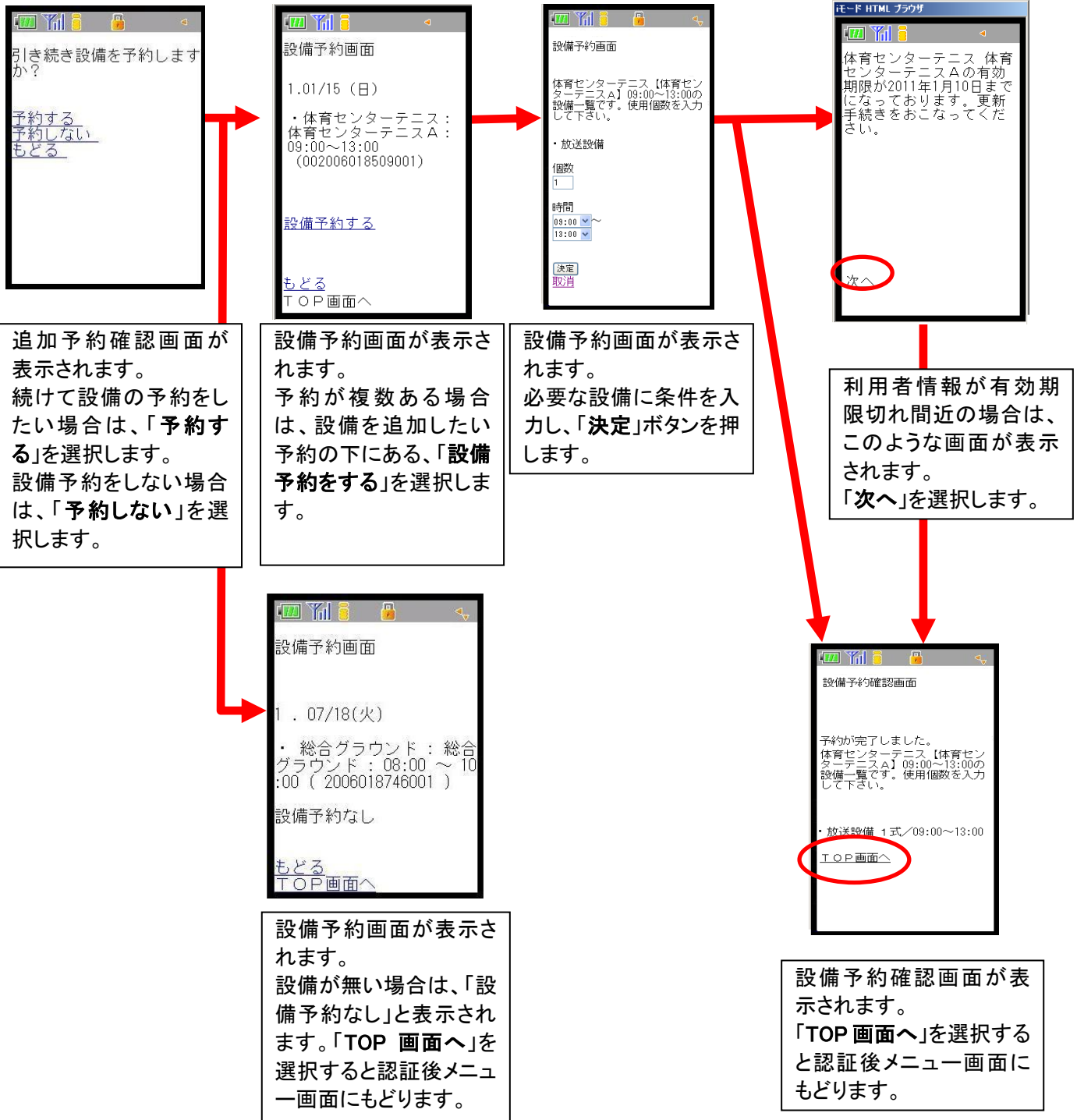
メールが届かない場合は、

- ・メールアドレスが誤っていないか。
- ・(特に携帯電話のメールアドレスを指定している場合)ドメイン指定受信を行っていないか。
- ・ドメイン指定受信を行っている場合、「epss.jp」を追加しているか。

という点を確認願います。

## 続けて設備予約を行う場合

ここでは、予約を取った後に続けて設備の予約を行う場合の説明をします。



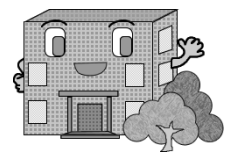


## 第 6 章 予約の確認・取消の方法

ここでは、予約の確認・取消の方法を説明します。

6-1 予約申込み内容確認

6-2 予約の取消



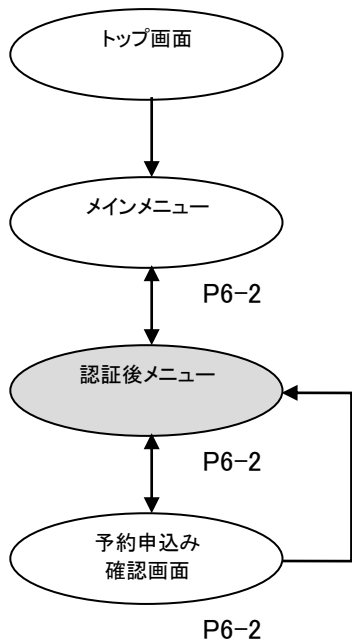


# 予約の確認・取消の方法

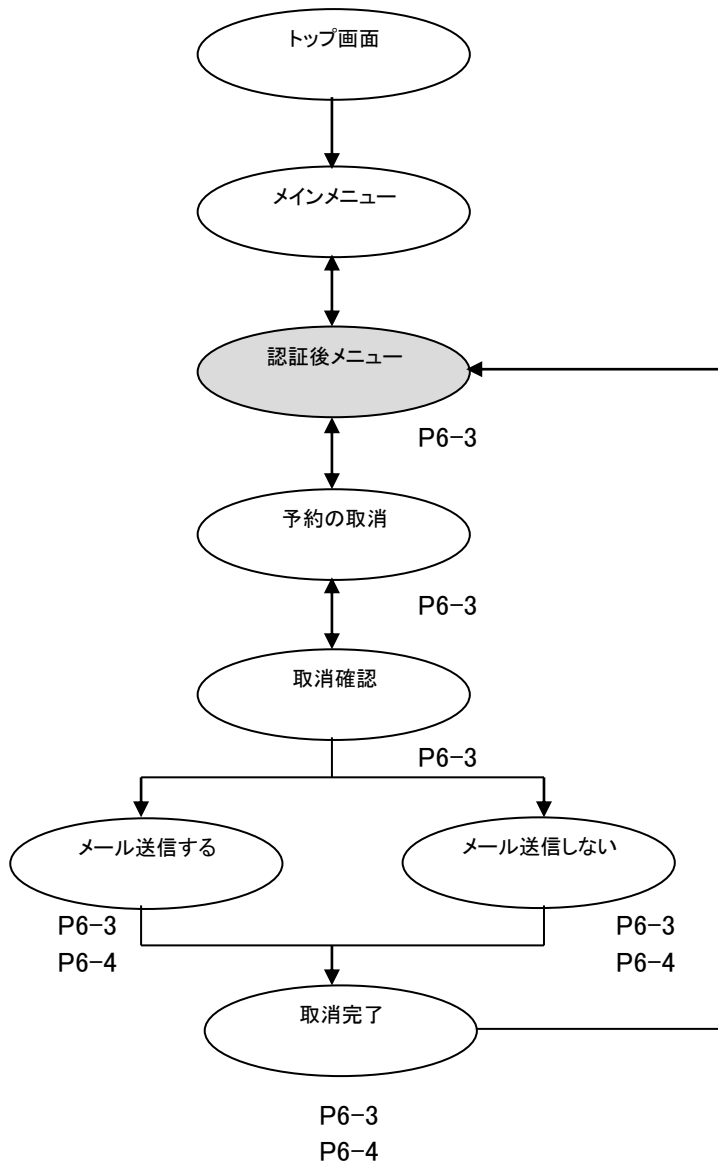
予約の確認・取消をします。

予約の確認方法・予約の取消方法の流れを以下に説明します。

予約の確認

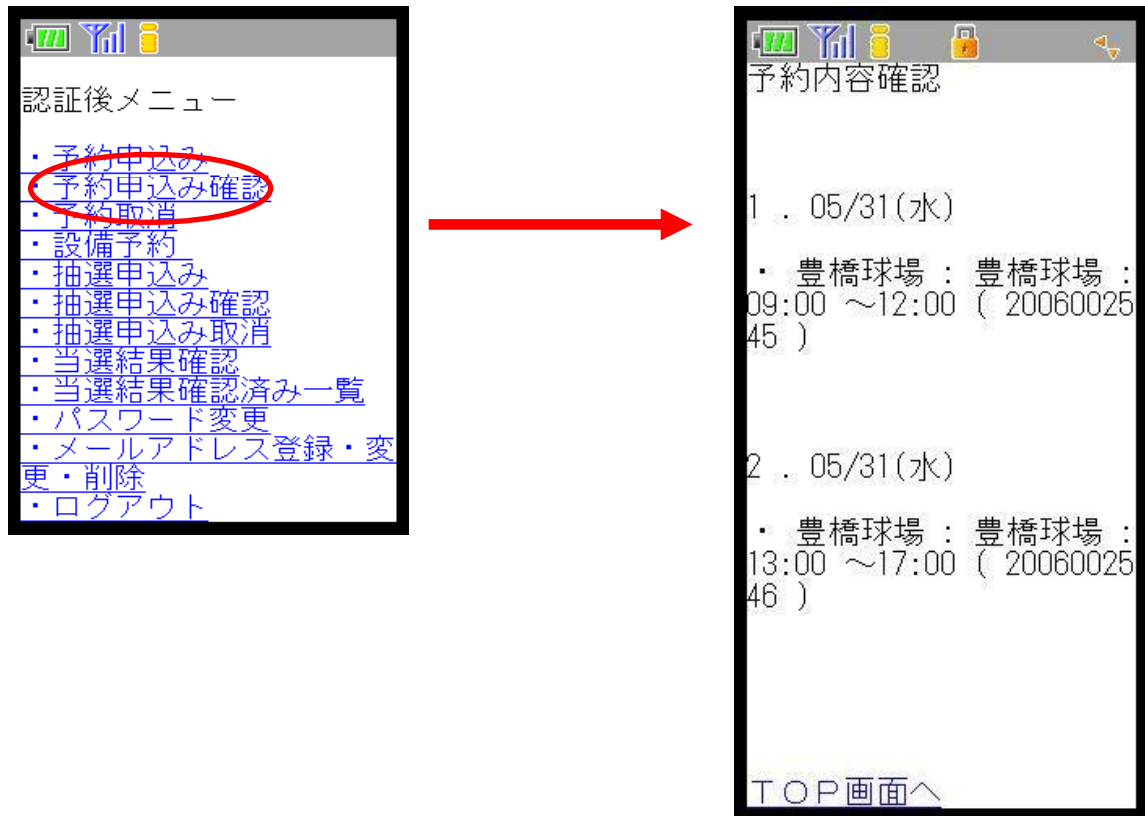


予約の取消



## 6-1 予約申込み内容確認

ここでは、予約申込み内容確認について説明します。



認証後メニューから、「予約申込み確認」ボタンを押します。

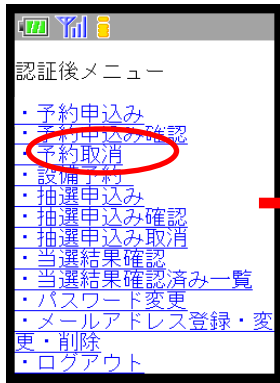
予約内容確認画面が表示されます。

「TOP画面へ」を選択すると認証後メニュー画面にもどります。

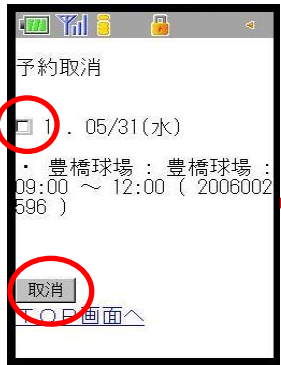
## 6-2 予約の取消

### メールアドレスを登録している場合

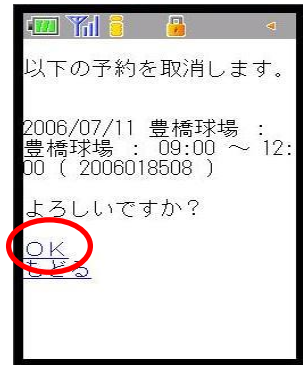
ここでは、予約の取消方法について説明します。



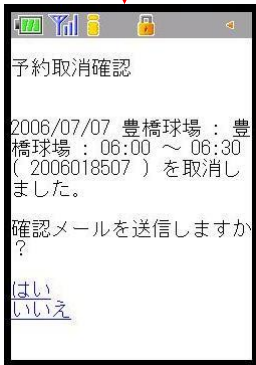
認証後メニューから、「予約取消」を選択します。



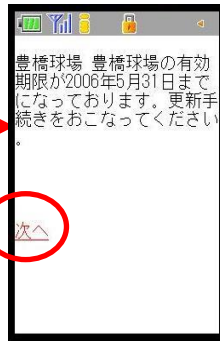
予約取消画面が表示されます。削除したい予約にチェックを入れ、「取消」ボタンを押します。



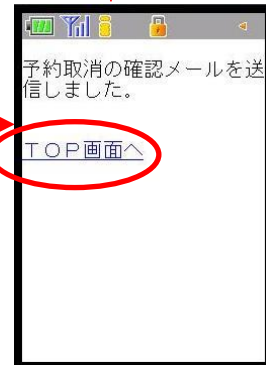
予約取消確認画面が表示されます。よろしければ「OK」を選択します。



予約取消確認画面が表示されます。確認メールを希望する場合は「はい」を選択し、希望しない場合は「いいえ」を選択します。



利用者情報が有効期限切れ間近の場合は、このような画面が表示されます。「次へ」を選択します。



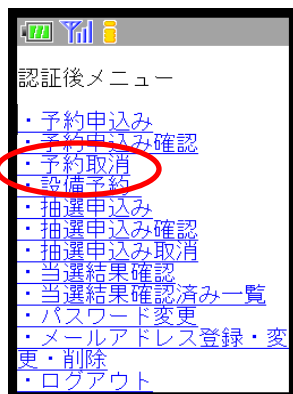
確認メール送信完了画面が表示されます。「TOP画面へ」を選択すると認証後メニュー画面にもどります。

メールが届かない場合は、

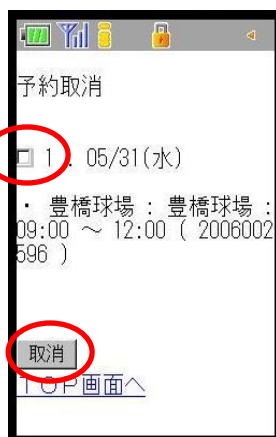
- ・メールアドレスが誤っていないか。
- ・(特に携帯電話のメールアドレスを指定している場合)ドメイン指定受信を行っていないか。
- ・ドメイン指定受信を行っている場合、「epss.jp」を追加しているか。

という点を確認願います。

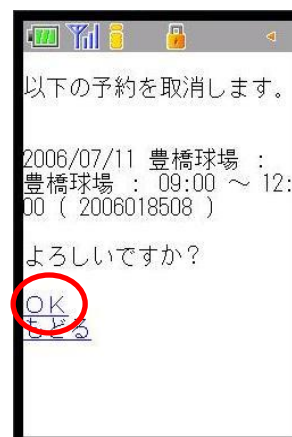
メールアドレスを登録していない場合



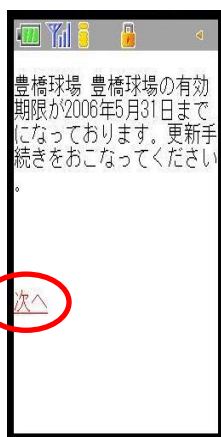
認証後メニューから、「予約取消」を選択します。



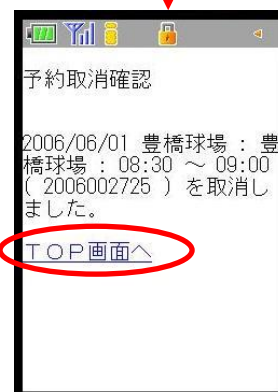
予約取消画面が表示されます。削除したい予約にチェックを入れ、「取消」ボタンを押します。



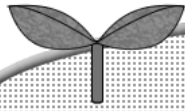
予約取消確認画面が表示されます。よろしければ「OK」を選択します。



利用者が有効期限切れ間近の場合は、このような画面が表示されます。「次へ」を選択します。

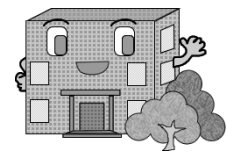


予約取消確認画面が表示されます。「TOP画面へ」を選択すると認証後メニュー画面にもどります。

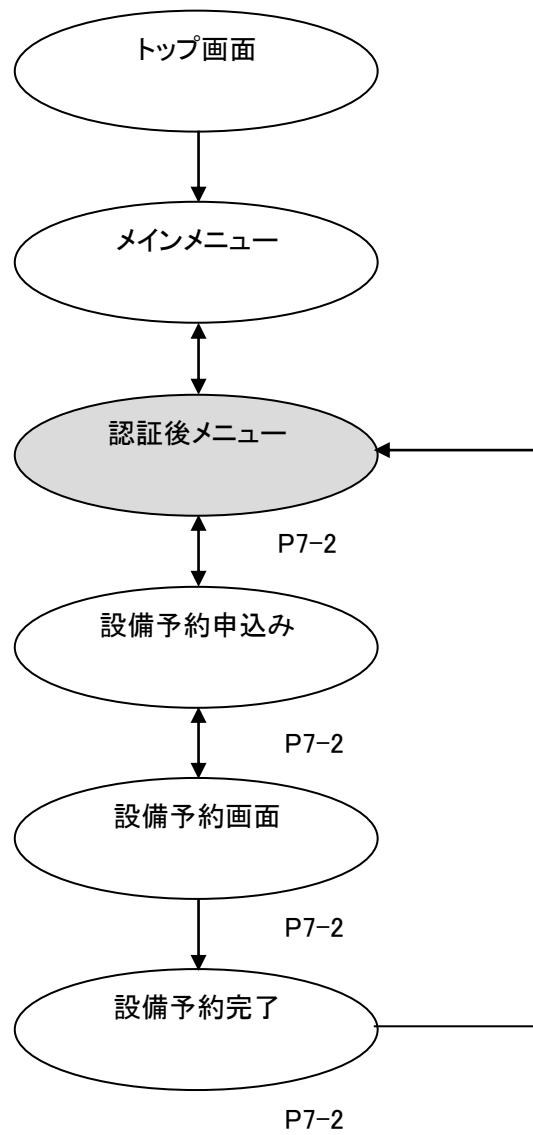


## 第7章 設備予約の方法

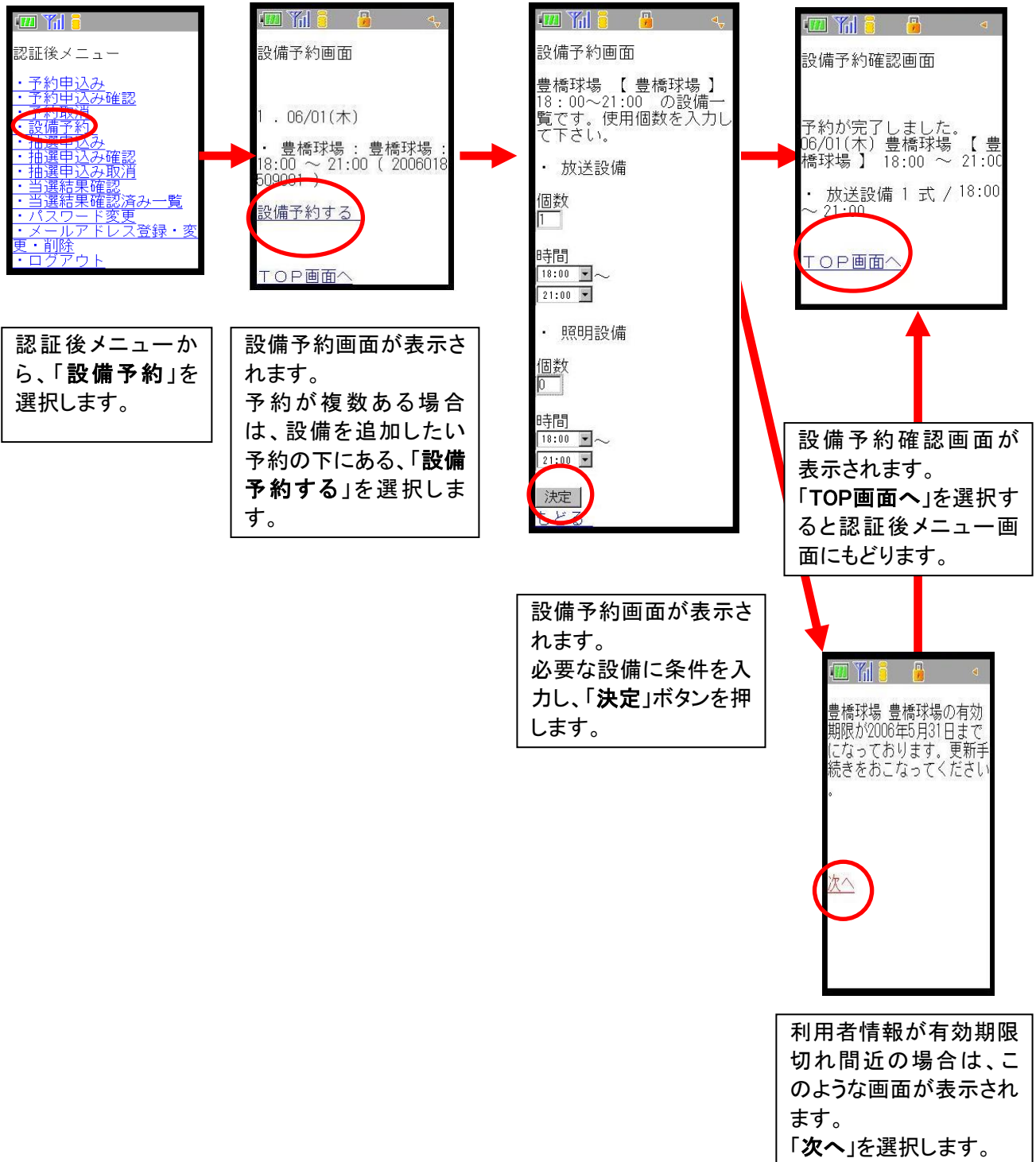
ここでは、設備予約の方法を説明します。



# 設備予約の方法



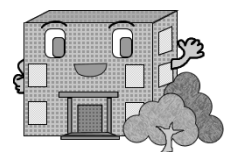
ここでは、設備予約の方法について説明します。





## 第 8 章 抽選申込みの方法

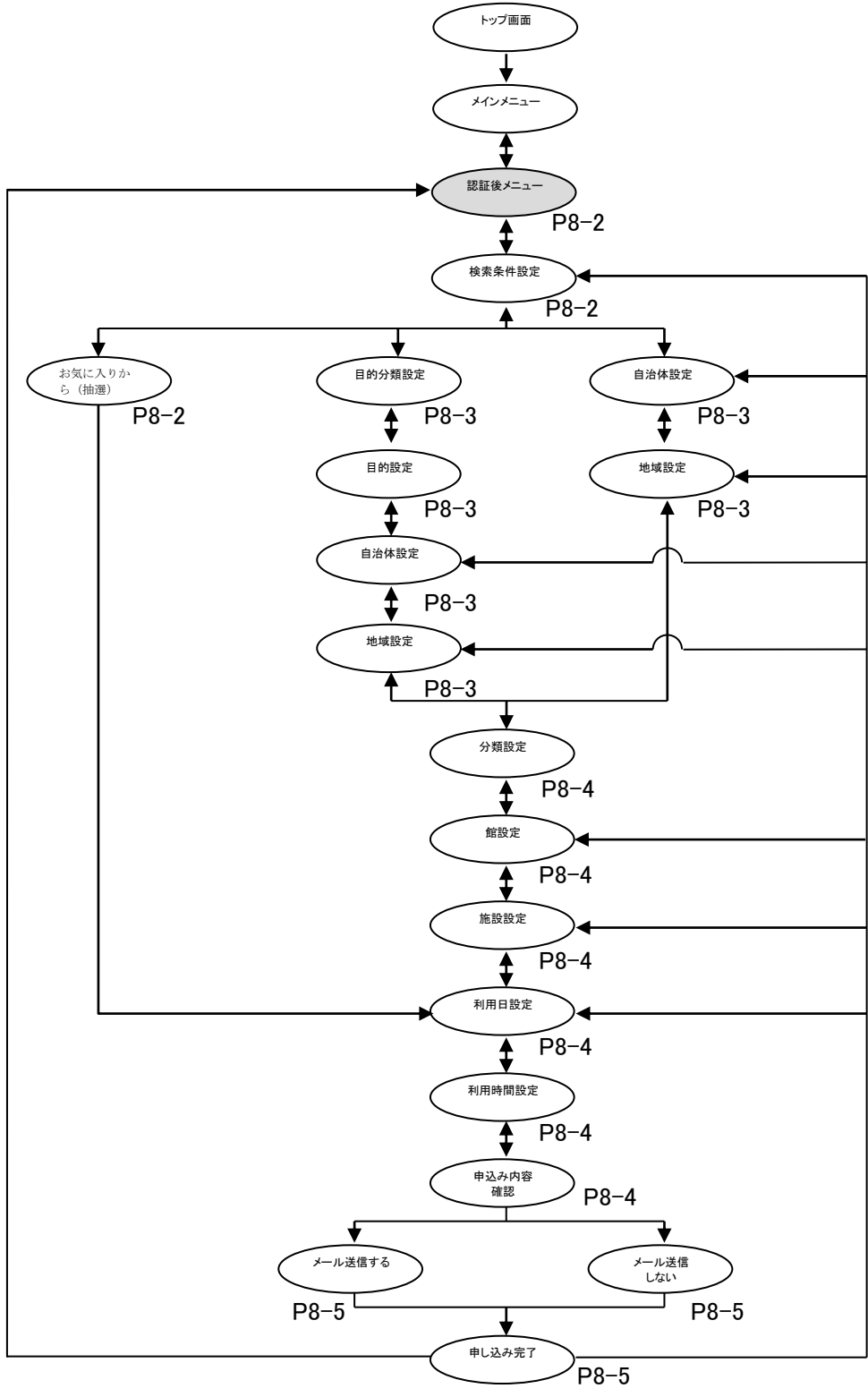
ここでは、抽選申込みの方法を説明します。





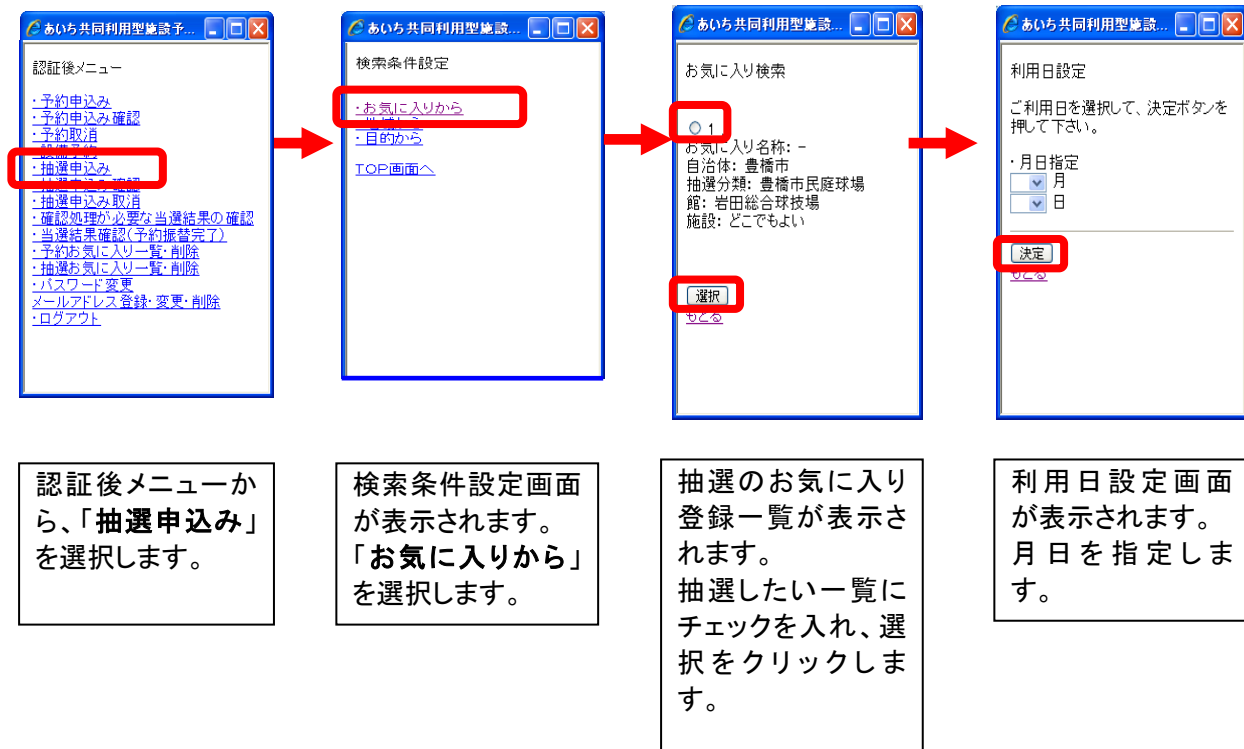
# 抽選申込みの方法

抽選申込みの流れを以下に説明します



ここでは、抽選申込みの方法について説明します。

検索条件「お気に入りから」の場合

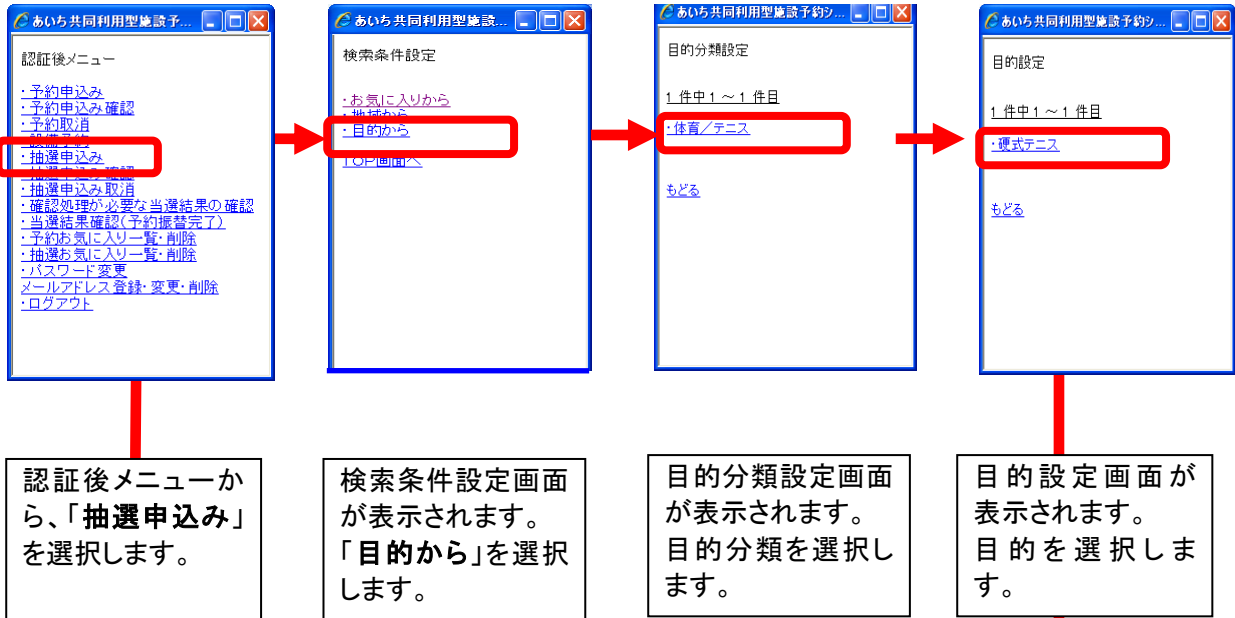


➔ P8-4へ

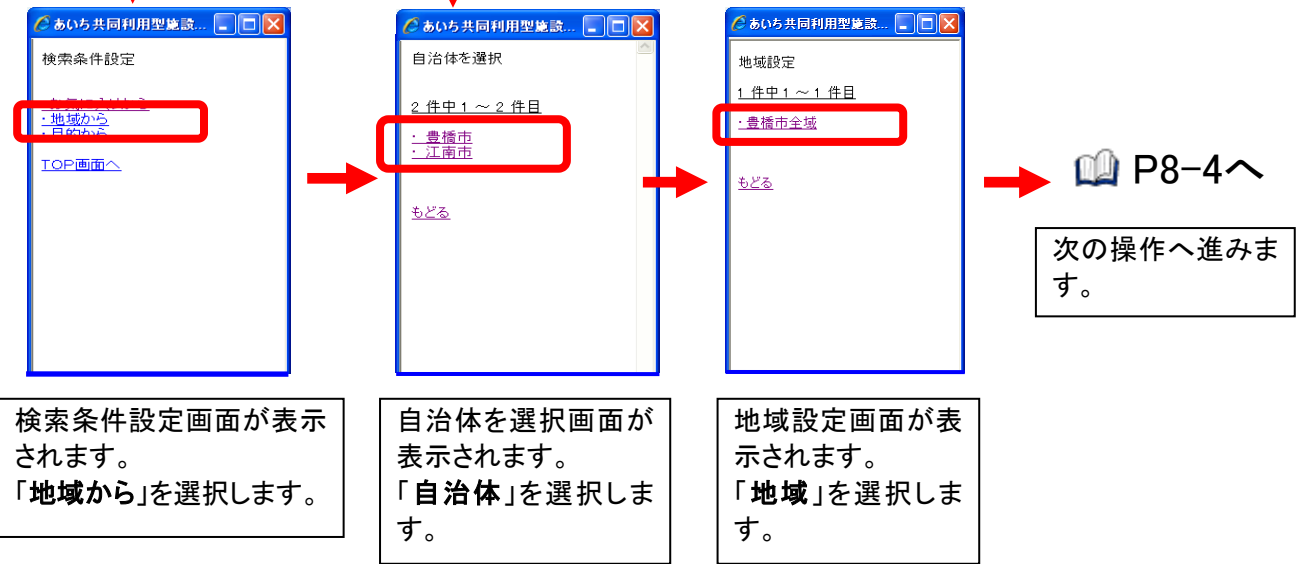
次の操作へ進みます。

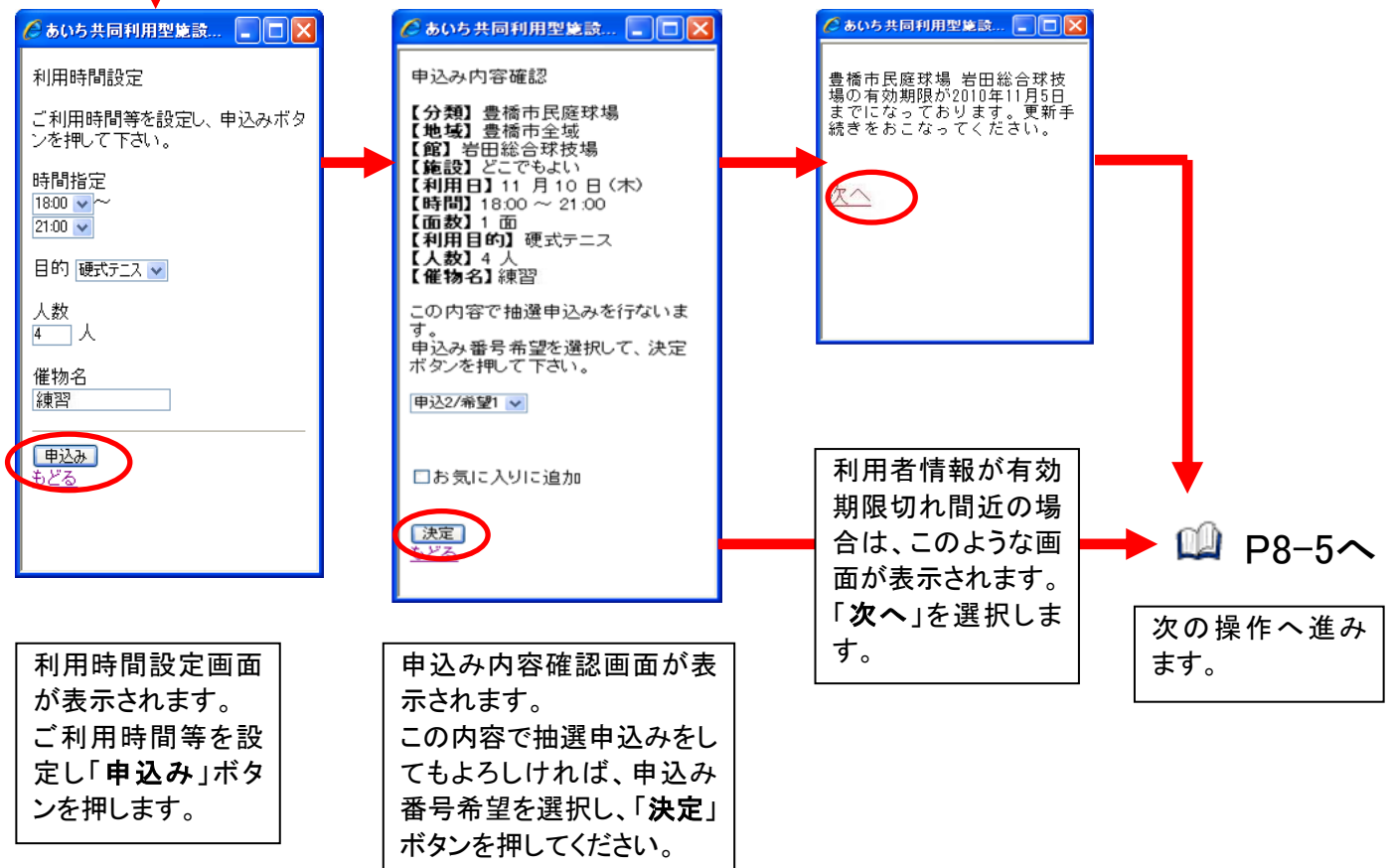
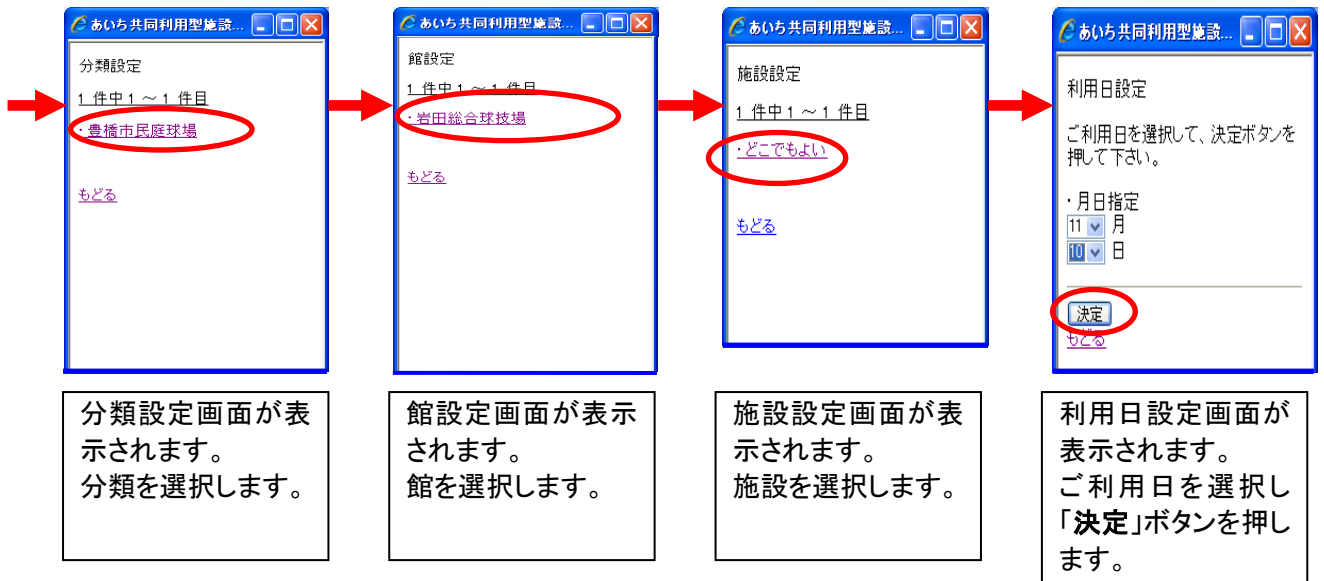
ここでは、抽選申込みの方法について説明します。

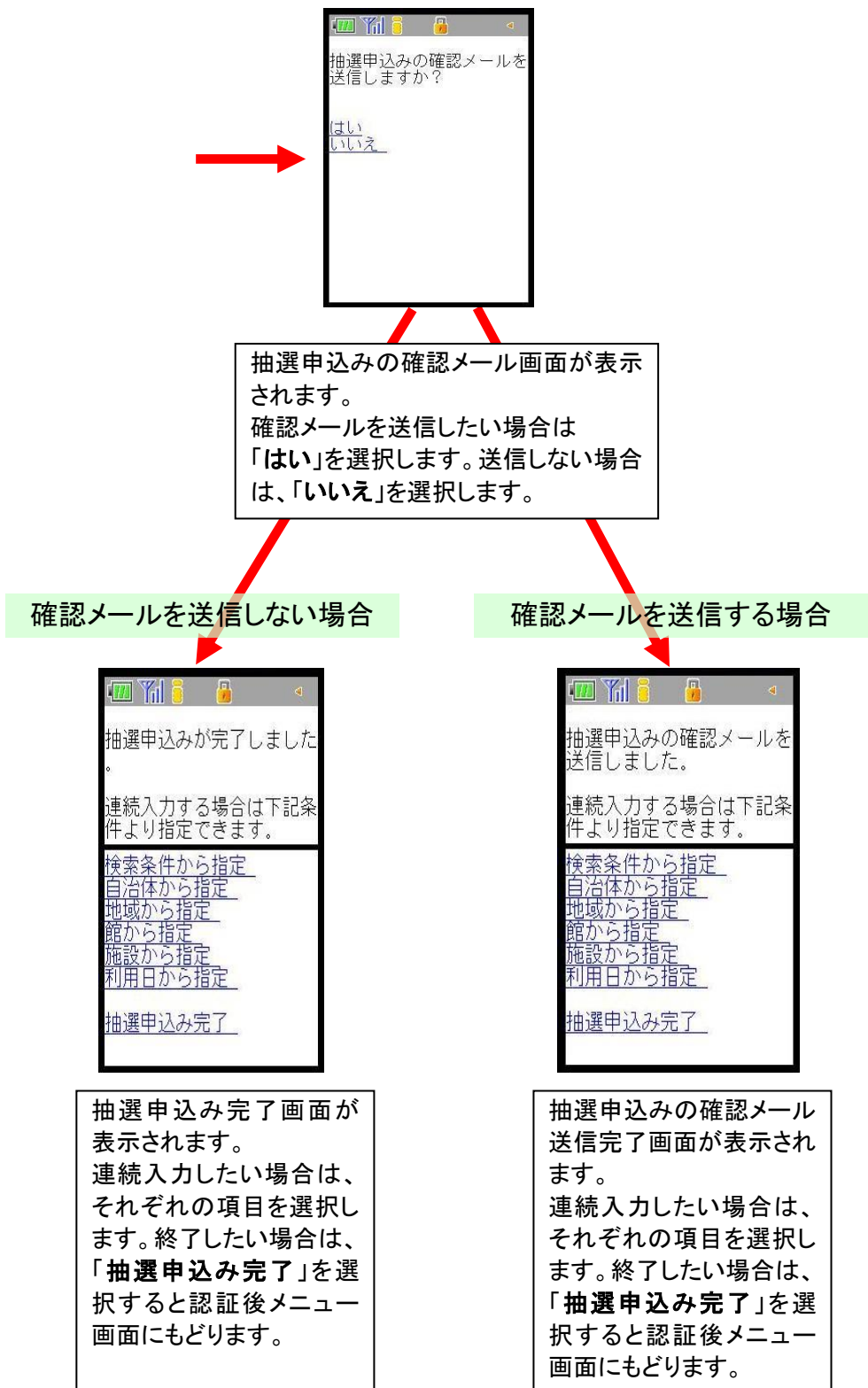
検索条件「目的から」の場合



検索条件「地域から」の場合



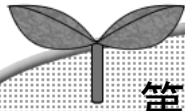




メールが届かない場合は、

- メールアドレスが誤っていないか。
- (特に携帯電話のメールアドレスを指定している場合) ドメイン指定受信を行っていないか。
- ドメイン指定受信を行っている場合、「epss.jp」を追加しているか。

という点を確認願います。

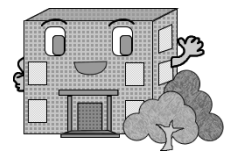


## 第9章 抽選申込みの確認・取消の方法

ここでは、抽選申込みの確認・取消の方法を説明します。

9-1 抽選申込みの確認

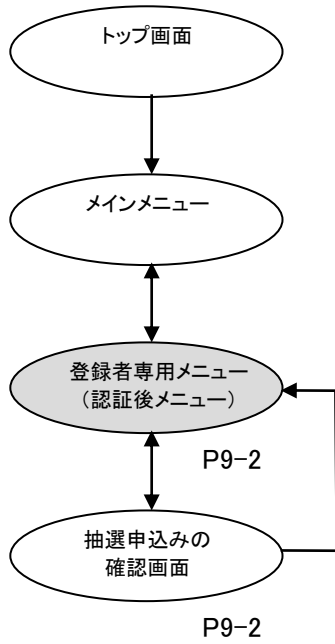
9-2 抽選申込みの取消



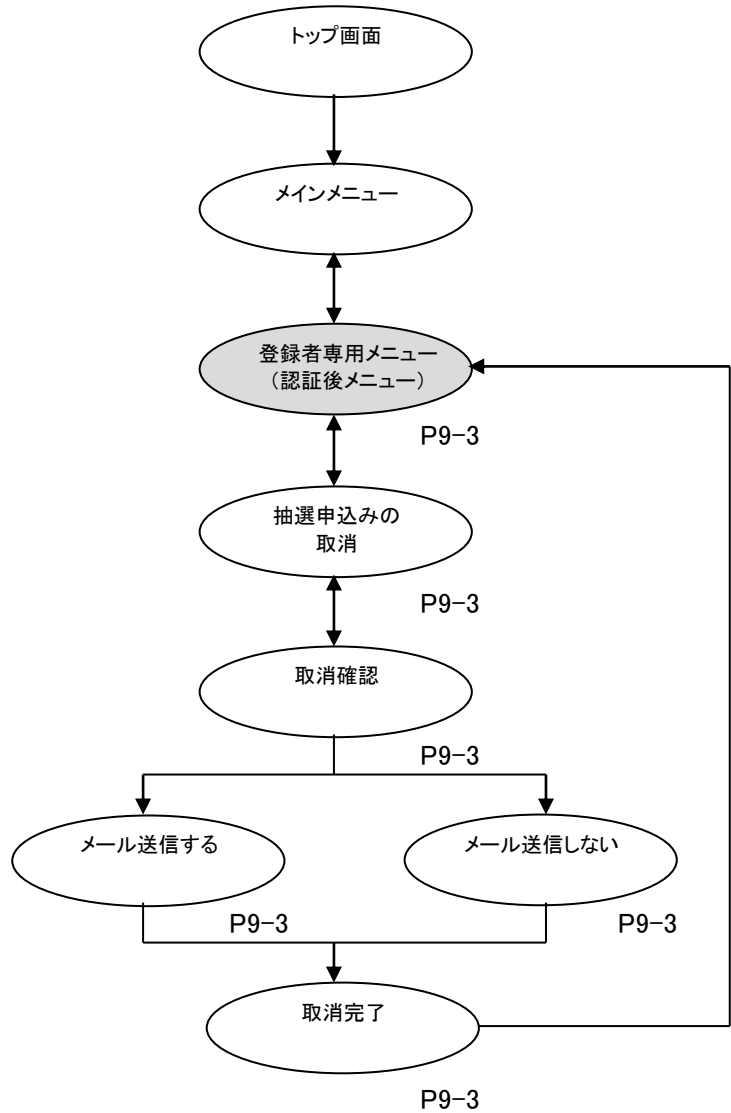
# 抽選申込みの確認・取消

抽選の確認・取消方法の流れを以下に説明します。

## 抽選申込みの確認

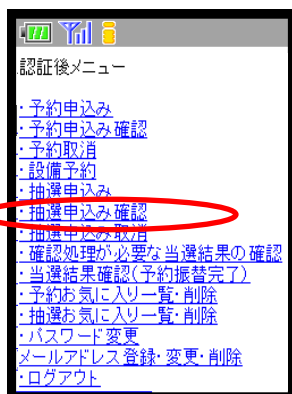


## 抽選申込みの取消

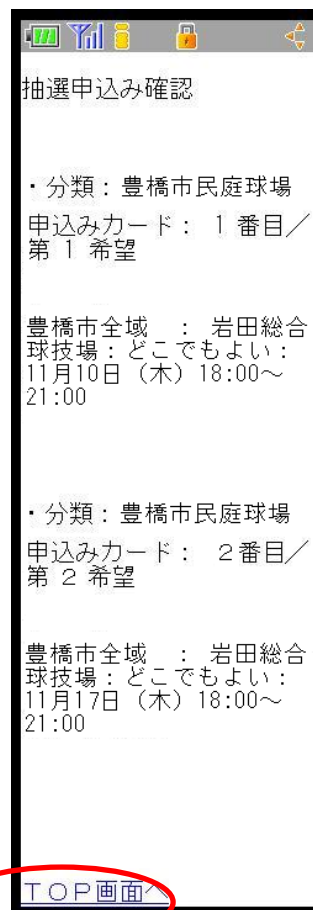


## 9-1 抽選申込みの確認

ここでは、抽選申込みの確認方法について説明します。



認証後メニューから、「**抽選申込み確認**」を選択します。

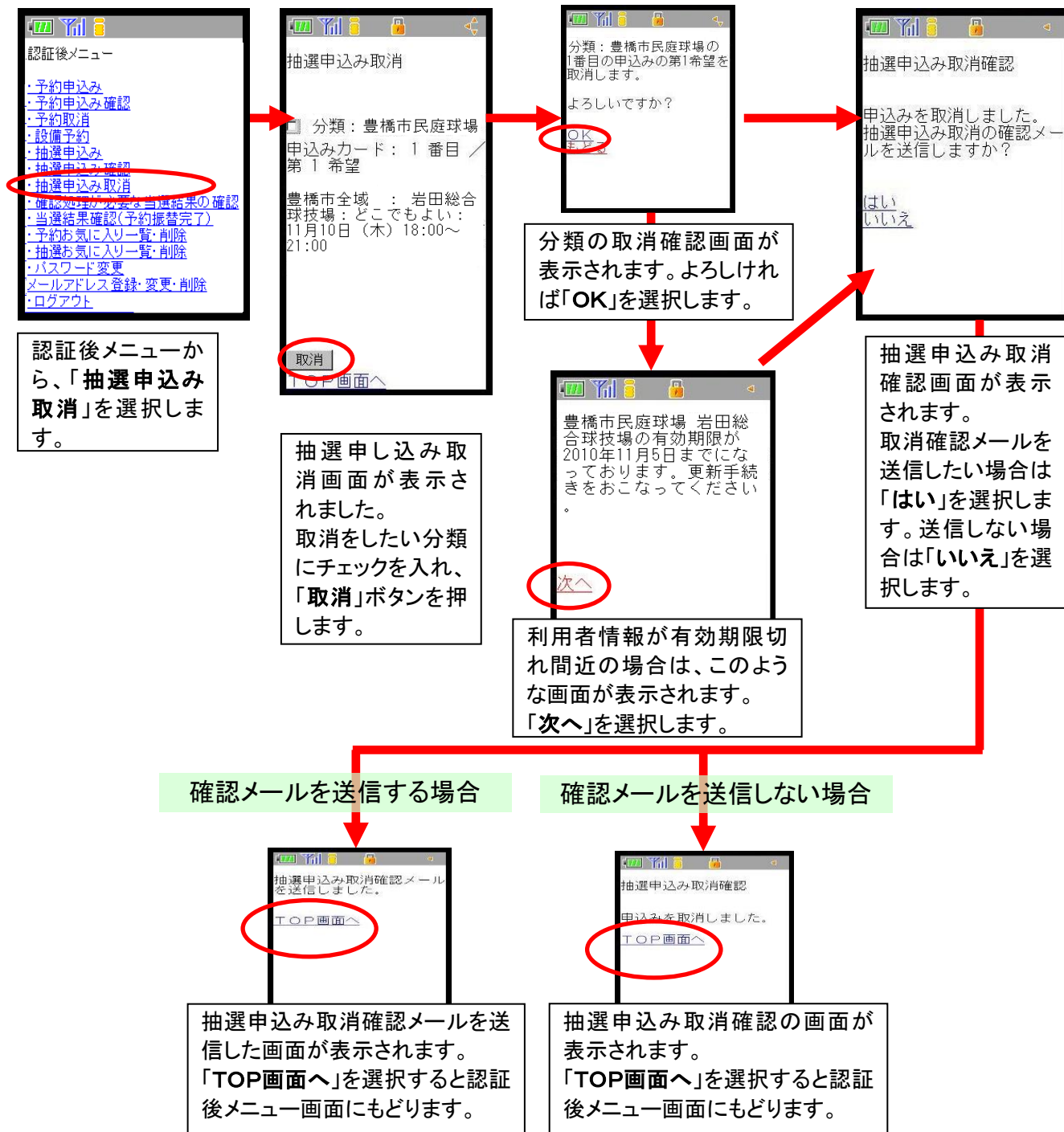


抽選申込み確認画面が表示されました。  
「TOP画面へ」を選択すると認証後メニュー画面にもどります。



## 9-2 抽選申込みの取消

ここでは、抽選申込みの取消方法について説明します。



メールが届かない場合は、

- ・メールアドレスが誤っていないか。
- ・(特に携帯電話のメールアドレスを指定している場合)ドメイン指定受信を行っていないか。
- ・ドメイン指定受信を行っている場合、「epss.jp」を追加しているか。

という点を確認願います。

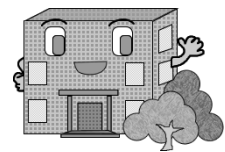


## 第 10 章 当選結果確認の方法

ここでは、当選結果確認の方法を説明します。

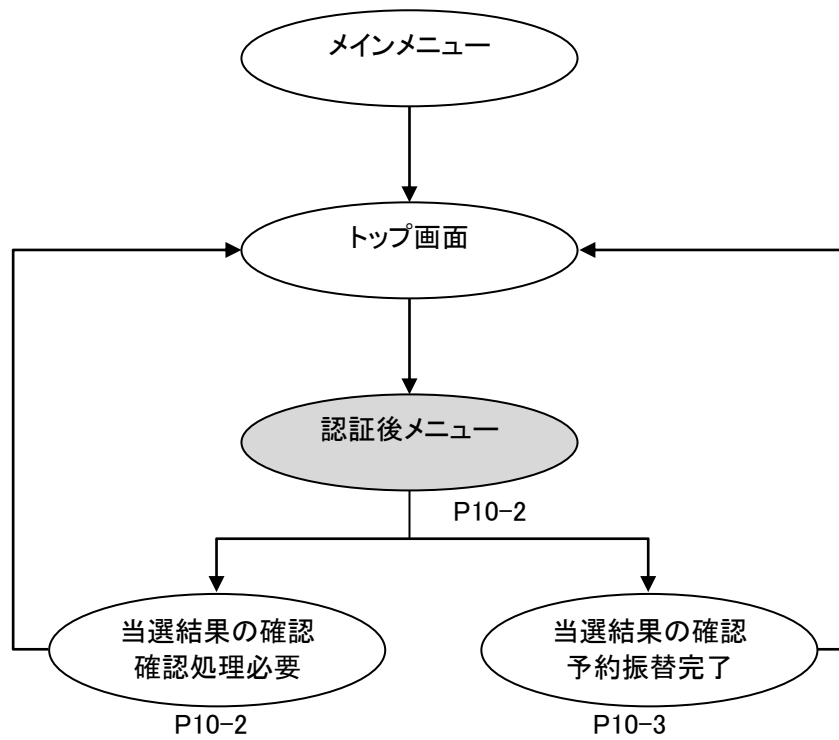
10-1 確認処理が必要な当選結果確認の方法

10-2 当選結果確認済一覧(予約振替完了)



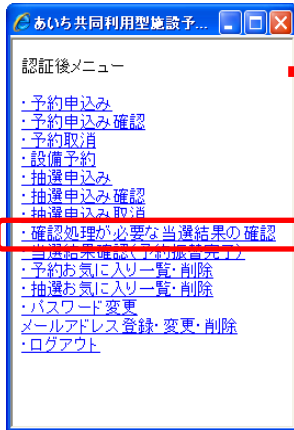
# 当選結果確認の方法

当選確認の流れを以下に説明します。

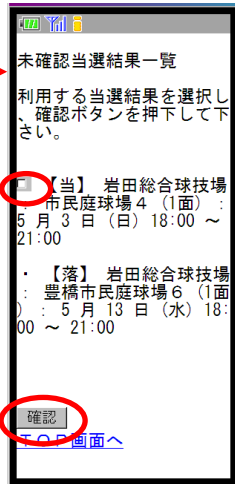


## 10-1 確認処理が必要な当選結果確認の方法

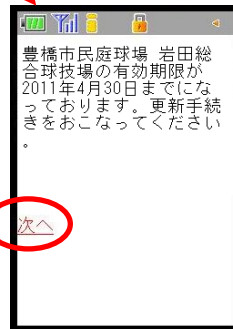
ここでは、確認処理が必要な当選結果確認の方法について説明します。



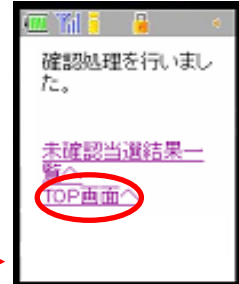
認証後メニュー画面から、「確認処理が必要な当選結果の確認」を選択します。



未確認当選結果一覧が表示されます。落選結果も表示されます。利用する当選結果にチェックを入れ、「確認」を選択します。



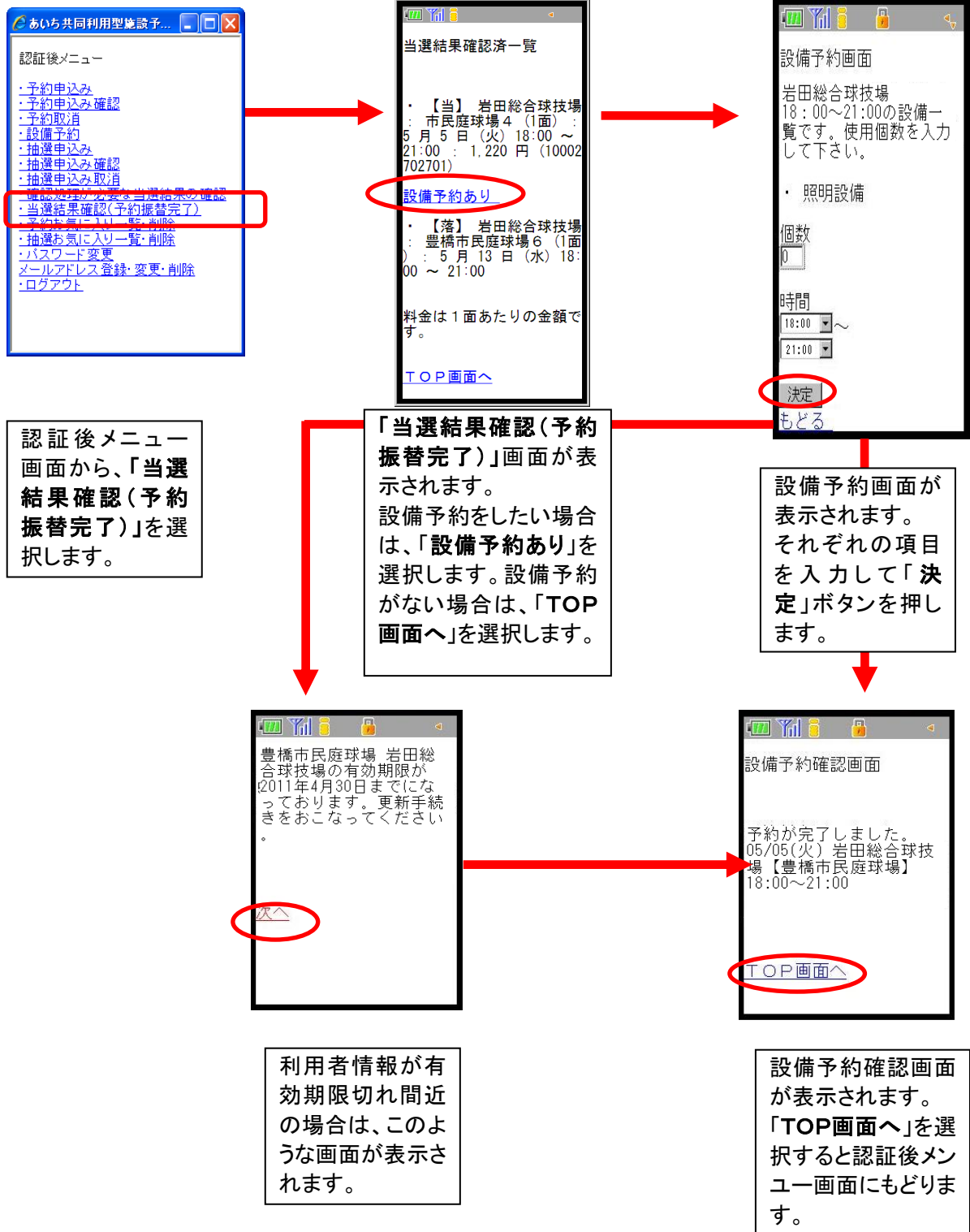
利用者情報が有効期限切れ間近の場合は、このような画面が表示されます。



確認画面が表示されます。未確認当選結果一覧へ戻りたい場合は、「未確認当選結果一覧へ」を選択すると未確認当選結果一覧画面にもどります。画面を終了したい場合は、「TOP画面へ」を選択すると認証後メニュー画面にもどります。

## 10-2 当選結果確認済一覧(予約振替完了)

ここでは、当選結果確認(予約振替完了)の操作について説明します。



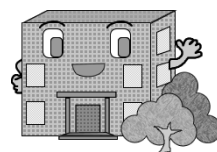


## 第 11 章 予約お気に入り登録及び 一覧・削除

ここでは、予約お気に入り登録及び一覧・削除方法を説明します。

11-1 予約お気に入り登録

11-2 予約お気に入り一覧・削除





## 11-1 予約お気に入り登録

ここでは、予約からお気に入り登録する方法について説明します。

認証後メニュー画面から「予約申込み」を選択し、利用施設の決定までは「5-1 予約申込み方法」をご覧ください。

予約申込み～期間設定画面  
P5-2～P5-7

予約を決定します。  
※利用施設選択後の画面は施設によって異なります。

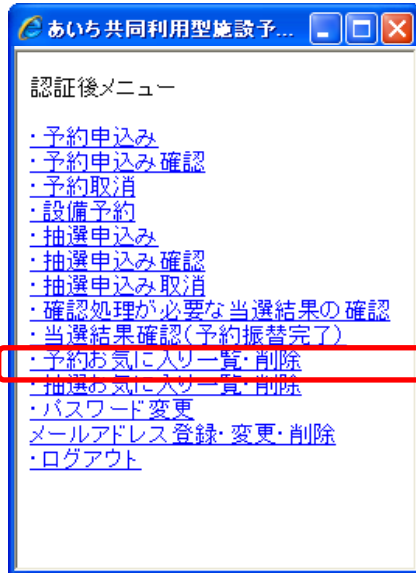
予約確認画面で施設と日時を確認し、「利用人数」・「利用目的」などの各情報を入力し、「お気に入りに追加」にチェックを入れます。  
  
決定をクリックすると「お気に入り」登録されます。

画面に従って予約またはメニューに戻ります。  
※利用施設決定後画面は施設によって画面が異なります。

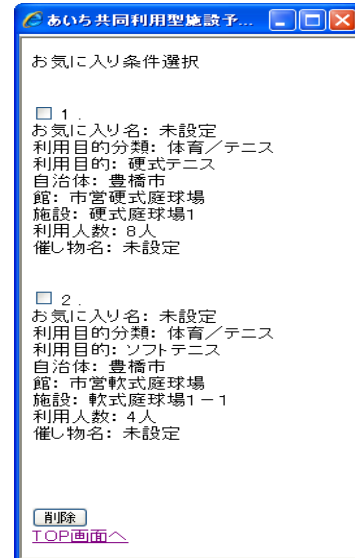


## 11-2 予約お気に入り一覧・削除

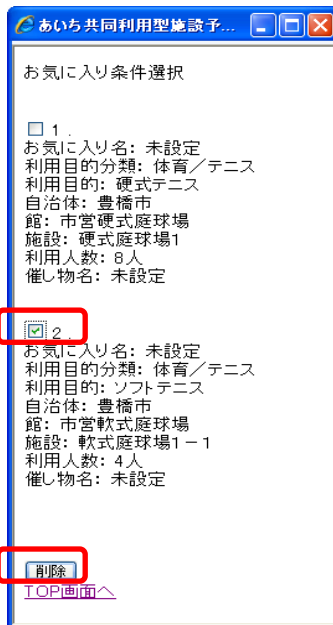
ここでは、お気に入りメニュー一覧から削除する方法について説明します。



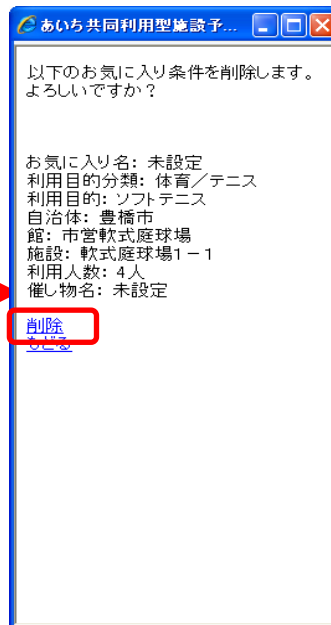
予約お気に入り一覧・削除を選択します。



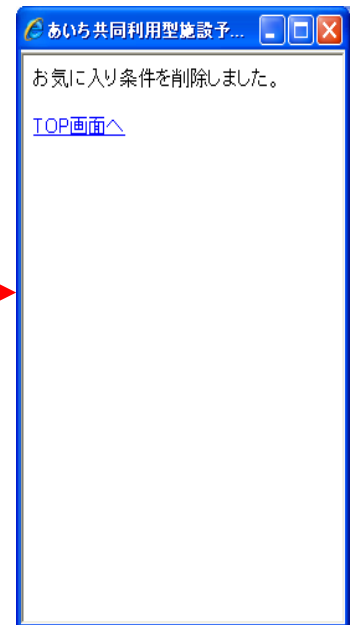
お気に入り条件選択画面が表示されます。



削除したい「お気に入り名」にチェックをいれ「削除」ボタンをクリックします。



確認画面が表示されます。よろしければ「削除」をクリックします。



選択されたお気に入り条件が削除されました。

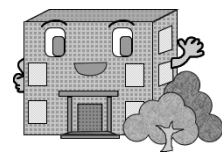


## 第 12 章 抽選お気に入り登録及び 一覧・削除

ここでは、抽選お気に入り登録及び一覧・削除方法を説明します。

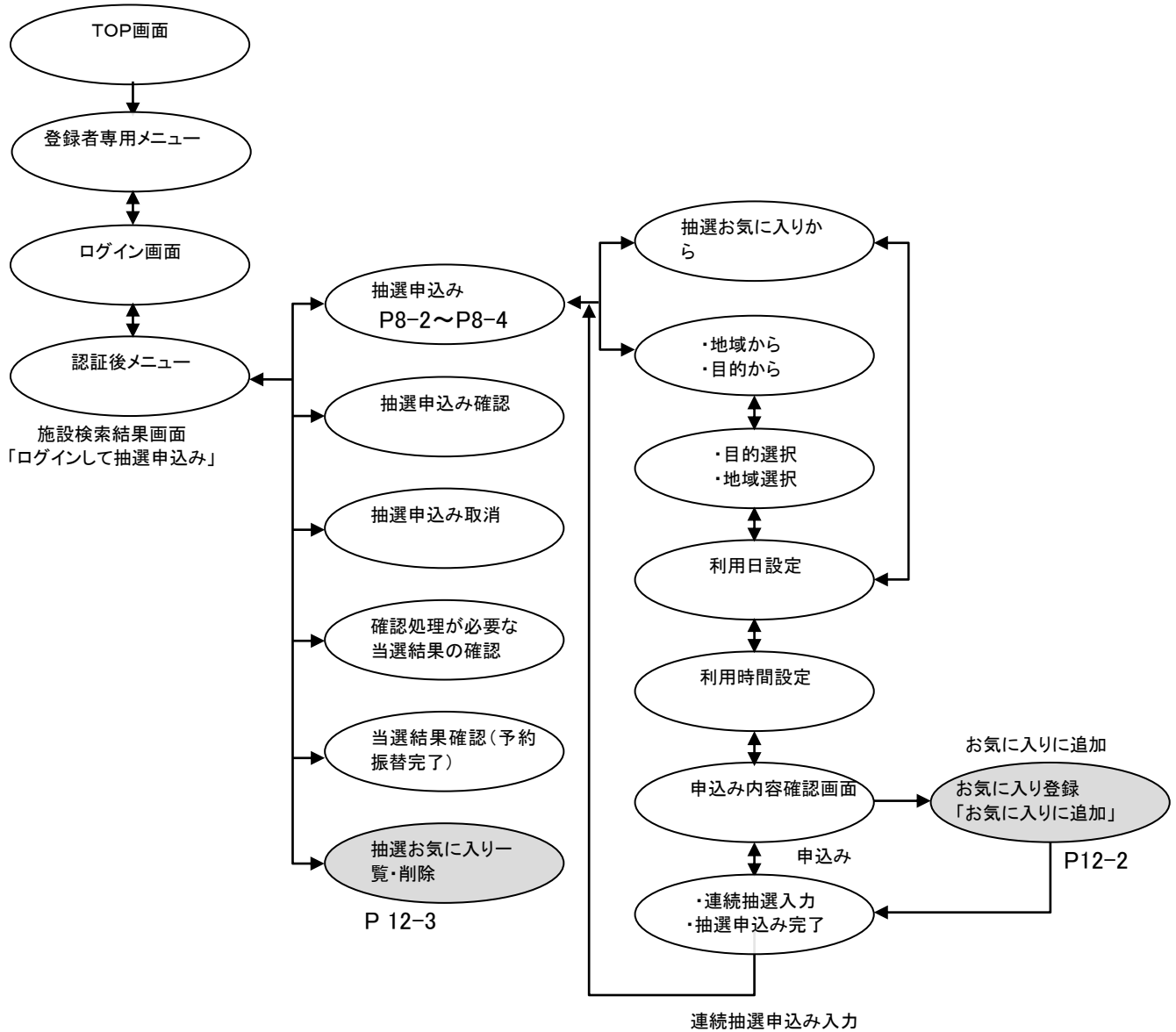
12-1 抽選お気に入り登録

12-2 抽選お気に入り一覧・削除



# 抽選お気に入り登録及び一覧・削除

抽選お気に入りの登録・一覧・削除方法の流れを以下に説明します。



## 12-1 抽選お気に入り登録

ここでは、抽選からお気に入り登録する方法について説明します。

認証後メニュー画面から「抽選申込み」を選択し、施設の決定までは「P8-1 抽選申込みの方法」をご覧ください。

抽選申込み～施設設定画面  
P8-2～P8-4

「利用日設定画面」が表示されます。

月日を指定し、決定をクリックします。

「利用時間設定」画面が表示されます。必要項目を入力し、「申込み」をクリックします。

申込み内容確認画面が表示されます。  
「申込み番号希望」を選択します。

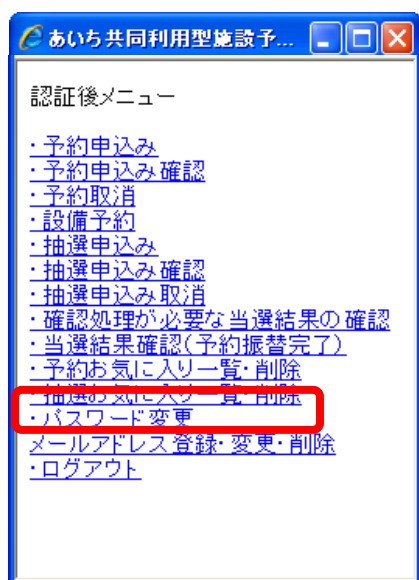
「お気に入りに追加」にチェックを入れます。

決定をクリックすると「お気に入り」登録されます。

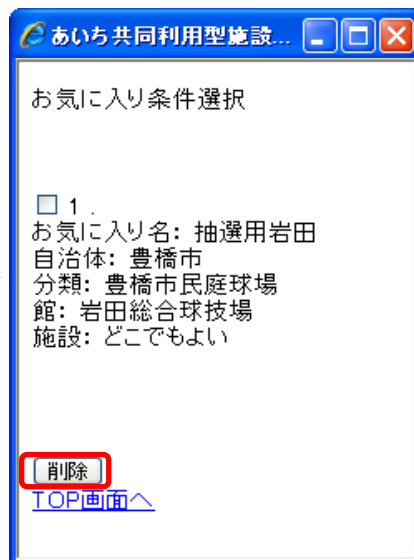
画面に従って連続抽選申込みの入力をするか、またはメニューに戻ります。

## 12-2 抽選お気に入り一覧・削除

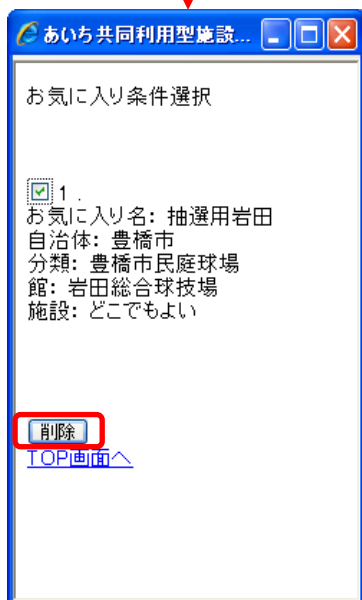
ここでは、抽選お気に入りメニュー一覧から削除する方法について説明します。



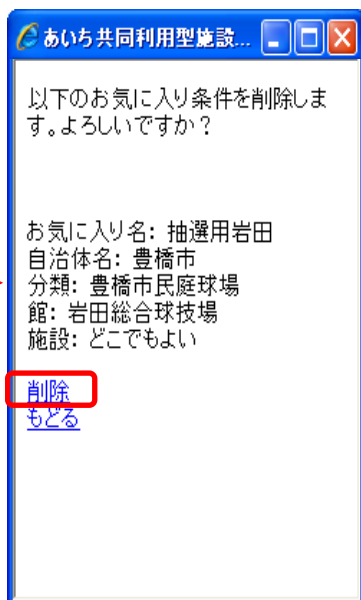
抽選お気に入り一覧・削除を選択します。



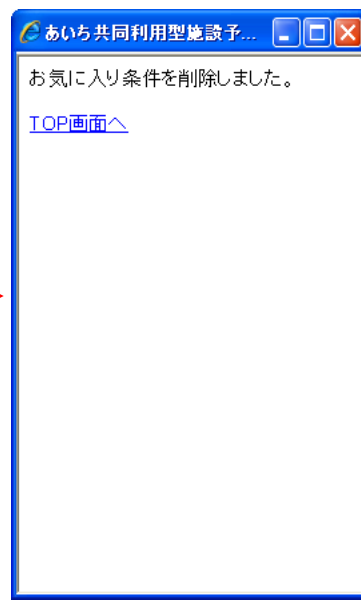
お気に入り条件選択画面が表示されます。



削除したい「お気に入り名」にチェックをいれ「削除」ボタンをクリックします。



確認画面が表示されます。よろしければ「削除」をクリックします。



選択されたお気に入り条件が削除されました。

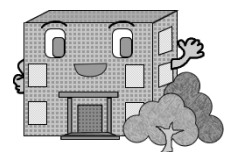


## 第 13 章 利用者個別設定の方法

ここでは、利用者個別設定の方法を説明します。

13-1 パスワード変更

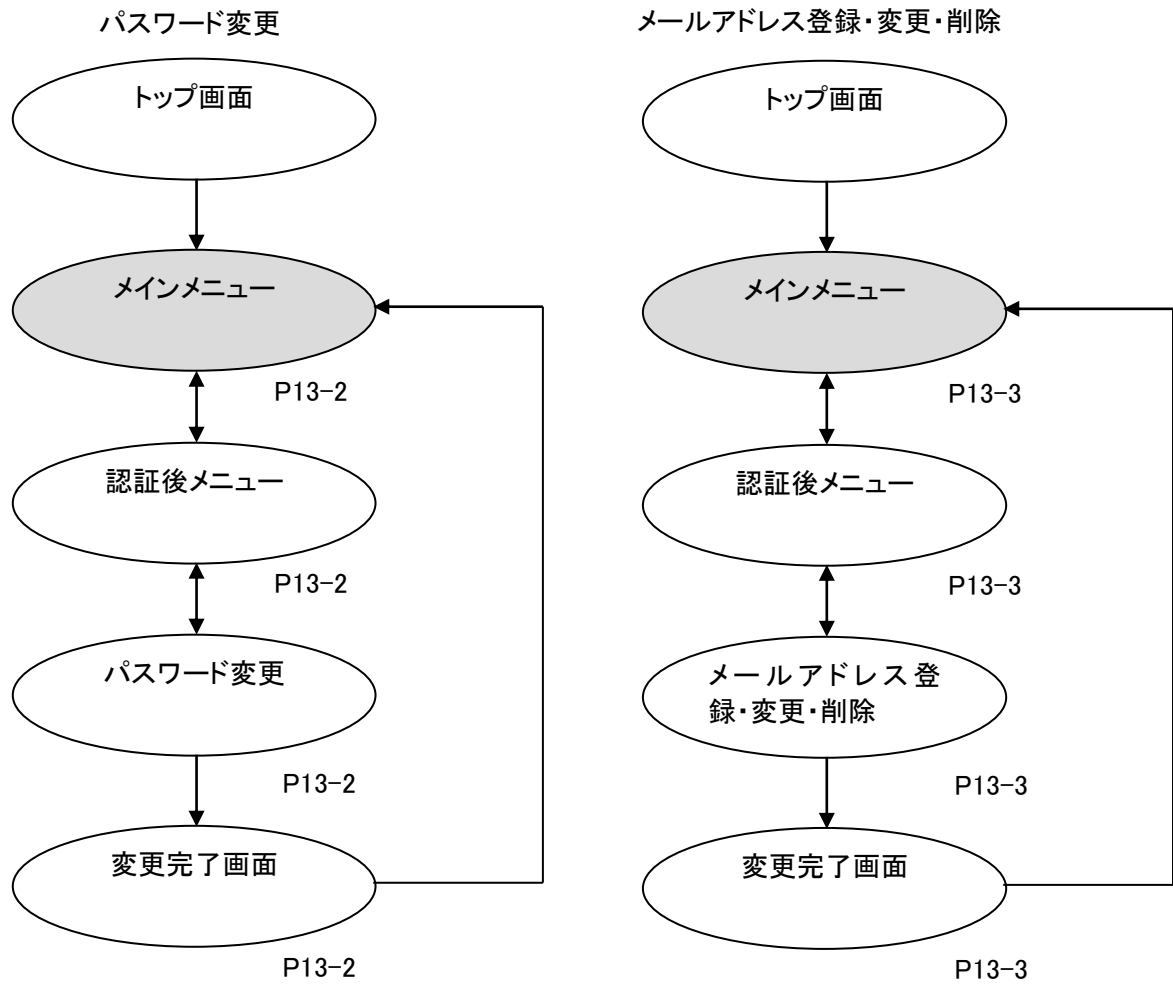
13-2 メールアドレス登録・変更・削除



# 利用者個別設定の方法

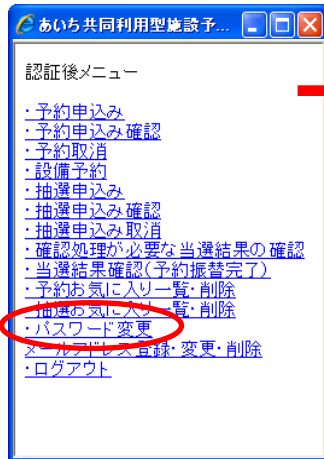
ログインした使用者がよく使用する条件(お気に入り)の設定を行うことができます。

お気に入り条件の設定方法の流れを以下に説明します。

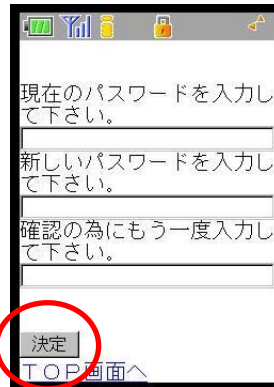


## 13-1 パスワード変更

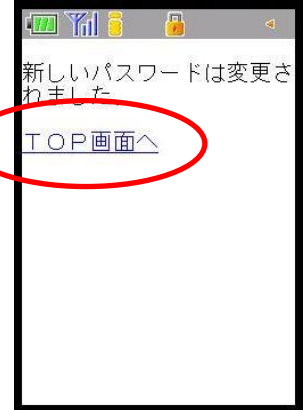
ここでは、パスワードの変更方法について説明します。



認証後メニューから、「パスワード変更」を選択します。



パスワード変更画面が表示されました。現在のパスワードを入力します。新しいパスワードを入力します。確認の為に新しいパスワードをもう一度入力します。入力が完了したら、「決定」ボタンを押します。

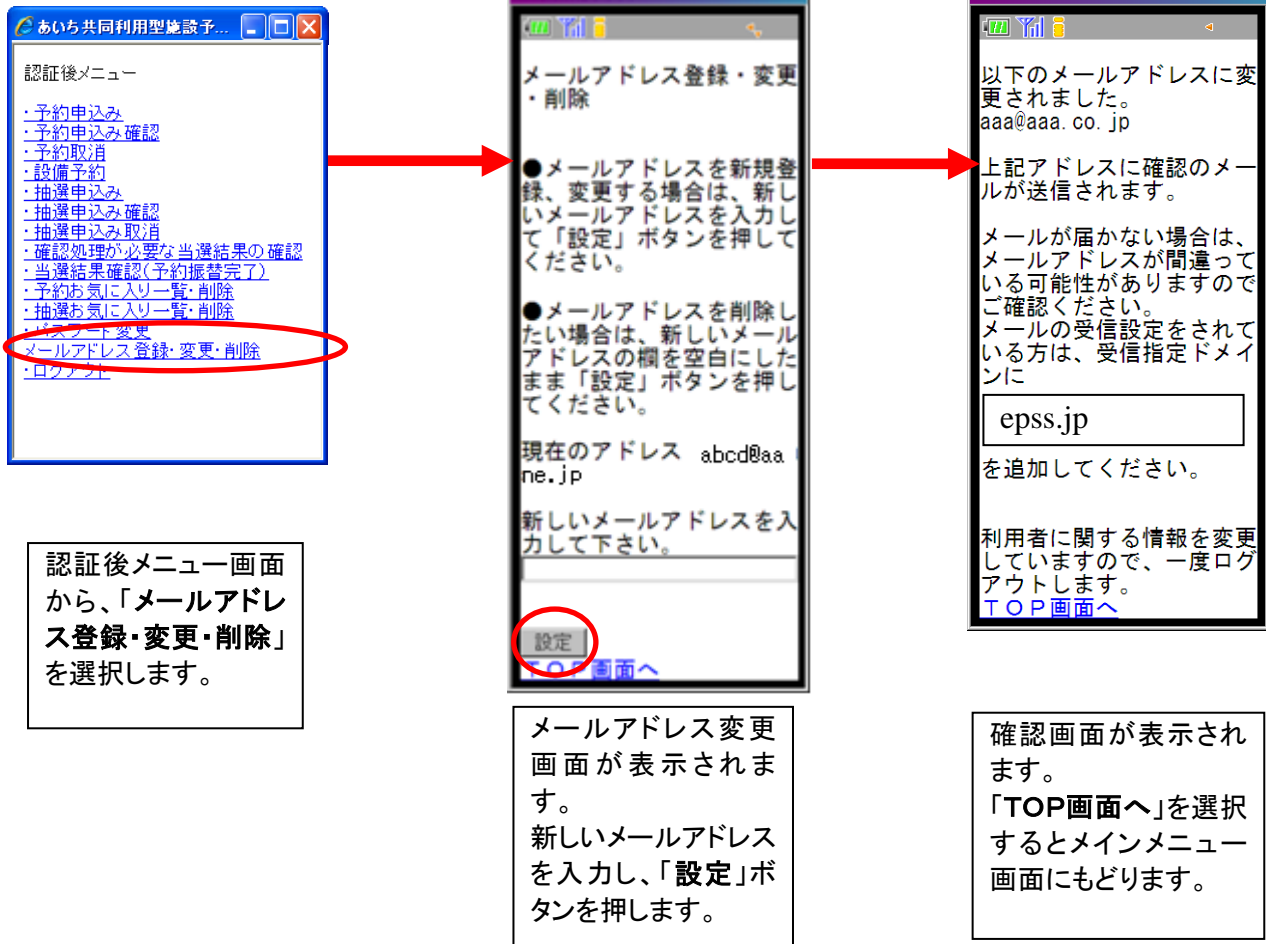


確認画面が表示されます。「TOP画面へ」を選択するとメインメニュー画面にもどります。



## 13-2 メールアドレス登録・変更・削除

ここでは、メールアドレスの変更方法について説明します。



メールアドレス変更後、変更したメールアドレスに、メールアドレスを変更した旨のメールが送信されます。メールが届かない場合は、

- ・メールアドレスが誤っていないか。
- ・(特に携帯電話のメールアドレスを指定している場合)ドメイン指定受信を行っていないか。行っている場合は「epss.jp」の追加をして下さい。

以上の点を確認願います。

**注意)** メールアドレス入力欄に何も入力せずに設定ボタンを押すと、メールアドレスが削除されます。