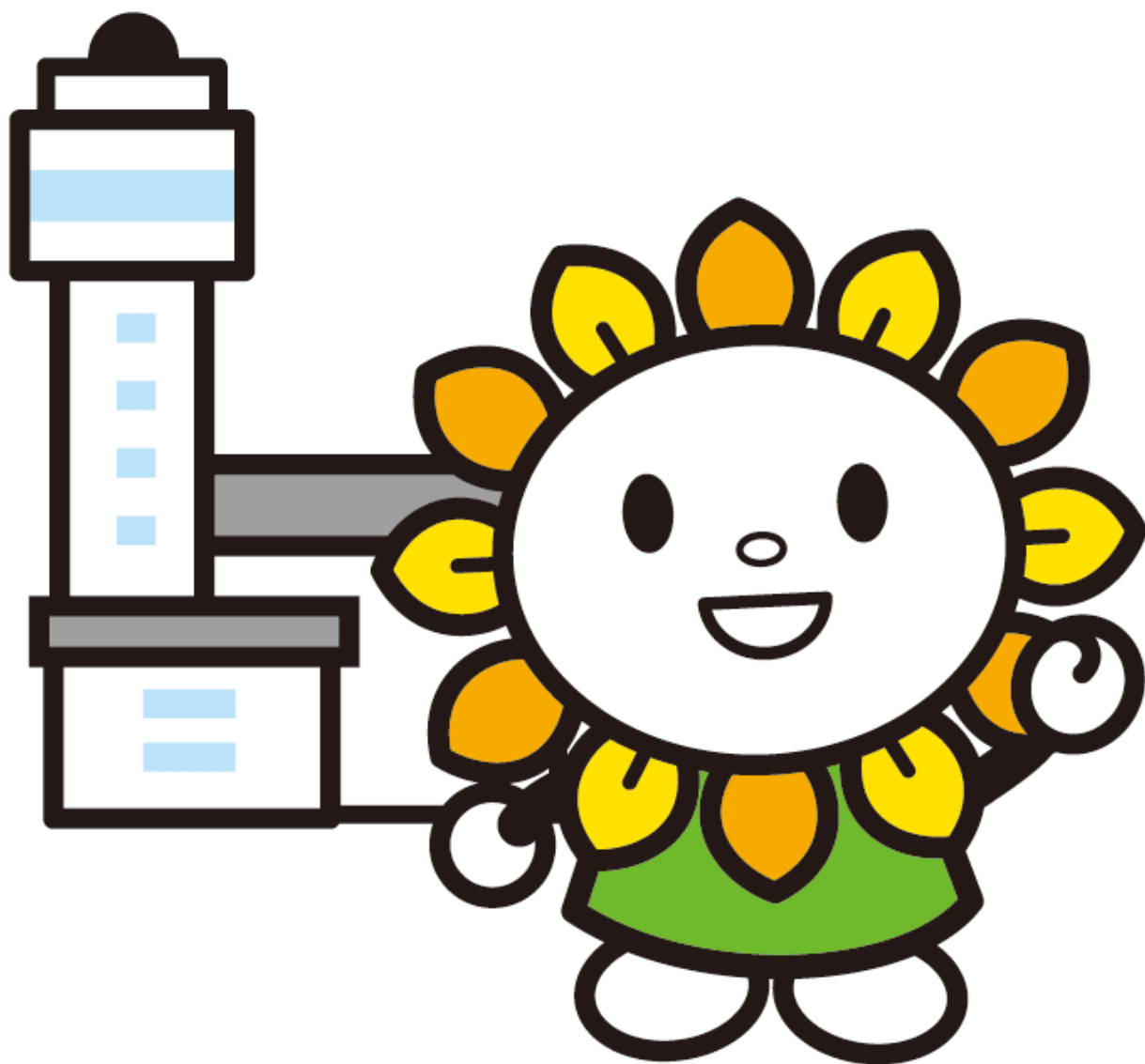


# 施設予約システム 利用ガイド



尾張旭市スカイワードあさひ

## 目 次

1	施設予約システムについて	1 ページ
2	施設予約システムを利用するには	1 ページ
3	施設を利用するまでのながれ	2 ページ
4	インターネットによる抽選申込み・予約申込み方法	3 ページ
5	窓口での抽選申込み・予約申込み方法	3 ページ
6	抽選の申込み	3・4 ページ
7	抽選結果の確認・意思表示	4 ページ
8	先着予約の申込み	5 ページ
9	空き情報の確認	5 ページ
10	使用料の支払い	5 ページ
11	予約の取消し(キャンセル)	6 ページ
12	予約の変更	6 ページ
13	災害等により使用できなかった場合	6 ページ
14	抽選申込について ～各施設グループの申込・当選制限～	7・8 ページ
15	先着予約の申込制限	8 ページ
16	各施設使用料	9 ページ

## 1. 施設予約システムについて

このシステムは、施設の利用をより便利にするためにつくられたものです。

利用申請をスカイワードあさひの受付窓口限定せずに、インターネットからも予約や空き情報の確認などができるようになりました。

インターネットを利用しない方は、従来どおりスカイワードあさひの受付窓口で利用申請ができます。

## 2. 施設予約システムを利用するには

施設予約システムを利用する場合は、利用者登録が必要です。インターネットを利用しない方で、施設の受付窓口で抽選申込みや予約申込みする方も利用者登録が必要です。

※ 使用目的が営利使用の場合は抽選の申込みができません。できるのは、先着申込み開始からの利用申込みとなります。(営利目的の場合は、従来どおり、使用日の属する日の月の1月前の1日からとなります)

### 【登録方法】

登録申込みは、スカイワードあさひ受付窓口で行ってください。(申請書はスカイワードあさひ受付窓口にて用意)なお、インターネットトップ画面の「システム利用 ID 申請」ボタンから情報入力にはできますが、スカイワードあさひ受付窓口で本人確認書類(免許証、健康保険証など、団体の場合は書類提出者の本人確認書類：団体構成員に限る)の提出後、承認を受けた後でなければ施設の抽選申込みや予約申込みはできません。

### 【利用者 ID・パスワードについて】

利用者登録された個人・団体には、利用者 ID (8桁の番号)を発行します。パスワード(4桁～8桁の英数字)は、利用者登録申請の際に指定していただきます。なお、他の施設で登録された施設予約システム利用登録証が発行されている方は、お持ちの利用登録証に施設利用可能の表示のみします。

インターネットによる施設の利用予約等をご利用される場合は、利用者 ID の欄に利用者 ID を、パスワードの欄にパスワードを入力してご利用ください。

なお、従来どおりスカイワードあさひ受付窓口で抽選申込みや予約申込みをされる場合は、申請書に利用者 ID を記入していただきますので、その際には利用登録証を携帯してください。

利用登録証は、尾張旭市の公共施設(施設予約システムを利用施設)は、統一となっております。

また、利用登録証の有効期限は、登録・更新した日から3年間となります。

### 【複数の施設で登録している場合の有効期限】

複数の施設で登録している場合の有効期限は、最初に登録・更新した日から3年間となります(例)

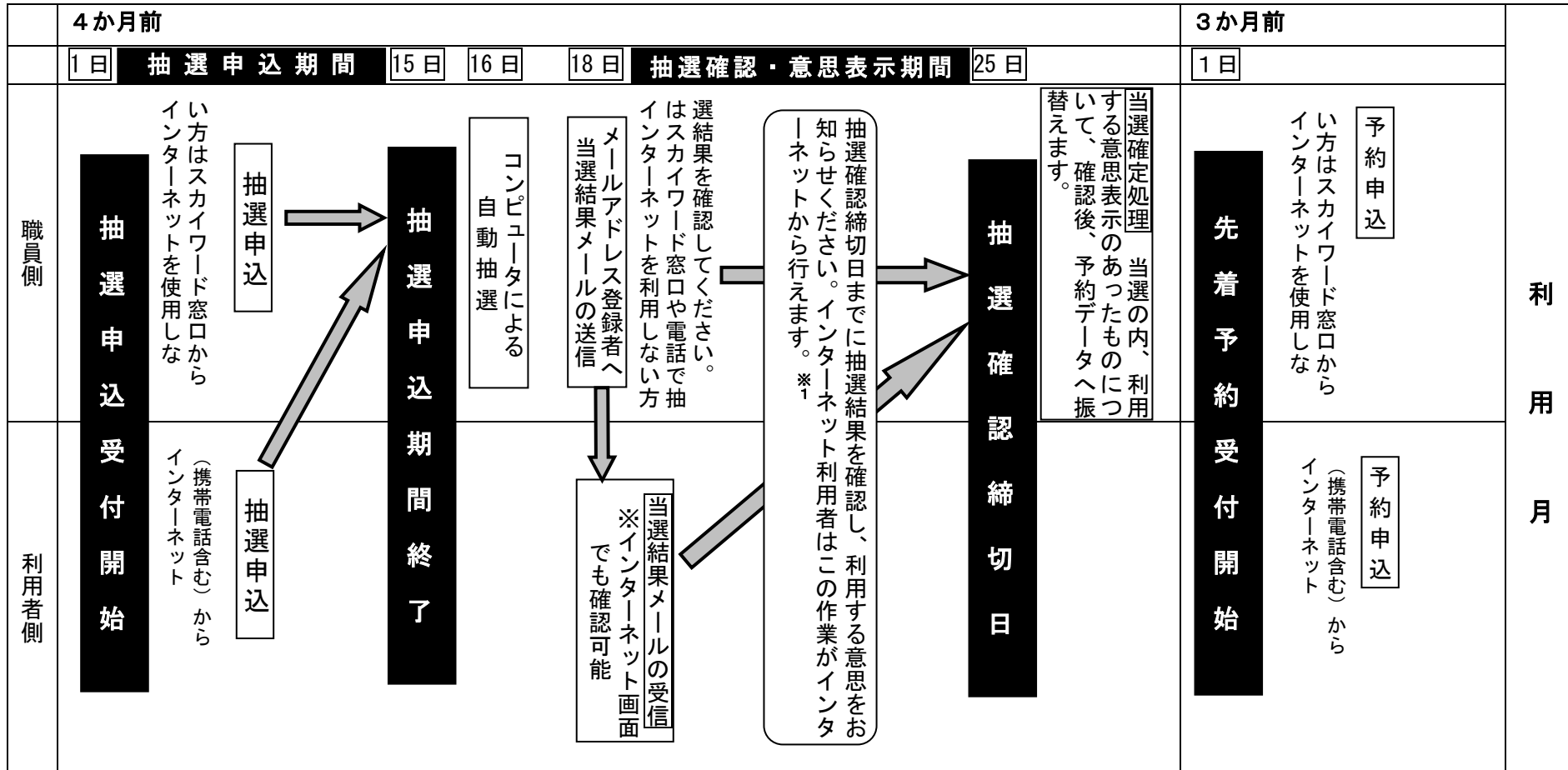
「スカイワードあさひ」での登録・更新日：4月5日

「東部市民センター」での登録・更新日：4月10日

この場合は、4月5日から3年間となります。

### 3. 施設を利用するまでのながれ

抽選申込みは利用しようとする日の属する月の4か月前の1日から15日までの間に行えます。利用月1か月分をまとめた抽選となります。なお、抽選申込みができるのは利用者登録をした「使用目的が一般使用の方」だけとなります。(営利目的で使用される方は申込みできません)



①例：9月1日から9月30日までの利用分は、5月1日から5月15日までの間に抽選の申込みができます。

②施設使用料は、抽選分については抽選確認日の翌日から7日以内に、先着予約分については、申請日から7日以内にスカイワードあさひ受付窓口へお支払いください。

③<sup>※1</sup> 当選をキャンセルする場合は、今後の当選率に影響してきますので抽選申込みは慎重に行ってください。

#### 4. インターネットによる抽選申込み・予約申込み方法

あらかじめ団体登録や個人登録をしておけば、自宅などからパソコンや携帯電話のインターネットを利用して、施設の抽選申込みや予約申込みができます。

◆抽選申込みや予約申込みの受付時間：24時間可能

◆専用ホームページへの接続方法

【パソコンの場合】下記のアドレスから専用ホームページに接続してください。

<https://www.e-shisetsu.e-aichi.jp/user/>

※httpのうしろにsがつきます。ご注意ください。

【携帯電話の場合】下記のアドレスを携帯電話のインターネット接続機能に入力し、専用ホームページに接続してください。なお、接続方法については、お持ちの機種のご取り扱い説明書をご覧ください。

<https://www.e-shisetsu.e-aichi.jp/keitai/>

※httpのうしろにsがつきます。ご注意ください。



携帯電話用 QR コード

#### 5. 窓口での抽選申込み・予約申込み方法

インターネットを利用しない方は、従来どおりスカイワードあさひ受付窓口で抽選申込みや予約申込みができます。受付窓口職員が申請内容をシステムに入力します。

#### 6. 抽選の申込み

利用しようとする日の属する月の4か月前の1日から15日の間に、インターネットかスカイワードあさひ受付窓口で抽選の申込みをしてください。抽選の結果、当選した方がご利用いただけます。

ただし、抽選の申込みはあらかじめ利用者登録をしておく必要があります。

なお、抽選の申込みに参加できるのは、一般利用の方のみで、営利目的での利用を行う方は、従来どおり1か月前からの先着受付となります。抽選申込みされても、当選の権利はありません。

受付時間：インターネット・・・利用しようとする日の属する月の4か月前の1日午前0時～15日の午後11時59分

スカイワードあさひ受付窓口・・・利用しようとする日の属する月の4か月前の1日午前9時から15日までの午後5時

※ 期間の間は毎日午後9時まで、15日は午後5時まで

【抽選による受付（例）】

利用しようとする日	抽選申込み受付期間（利用しようとする日の属する月の4か月前の1日から15日まで）
平成23年9月10日	平成23年5月 1日から 平成23年5月15日まで
平成23年9月25日	
平成23年10月1日	平成23年6月 1日から 平成23年6月15日まで

※抽選申込み受付期間中に限り、抽選の申込みをキャンセルすることもできます。

## 7. 抽選結果の確認・意思表示

抽選結果は、利用しようとする日の属する月の4か月前の18日から25日の間に確認し、当選分について利用する意思をお知らせください。

インターネット利用者・・・インターネットにより確認することができます。(利用者登録の際にメールアドレスを記入された方へは、抽選結果をメールにおいても配信します。)

インターネットを利用しない方・・・スカイワードあさひ受付窓口で確認することができます。

### 【確認時間】

インターネット・・・利用しようとする日の属する月の4か月前の18日午前0時から25日午後5時まで(期間の間は24時間可能)

スカイワードあさひ受付窓口

・・・利用しようとする日の属する月の4か月前の18日午前9時から25日午後5時まで(25日は午後5時で終了)

(午後9時から午後10時までは閉館事務等のため、また午後10時から翌朝の午前9時までは閉館時間のため確認できません。)

※上記のほか、電話でも確認できます。

午前9時～午後8時 0561-52-1850 スカイワードあさひ

抽選結果より、当選分について利用する意思をお知らせください。インターネット利用者はこの作業がインターネットから行えます。(当選分の内、利用する意思のないものについては、**確認**ボタンを押さないよう注意してください)

利用する意思表示がない場合は、キャンセル扱いとなります。当選をキャンセルする場合は、今後の当選率に影響してきますので抽選申込みは慎重に行ってください。

### 【抽選結果確認・意志表示の受付(例)】

利用しようとする日	抽選結果の確認期間(利用しようとする日の属する月の4か月前の18日から25日まで)
平成23年9月10日	平成23年5月18日から 平成23年5月25日まで

## 8. 先着予約の申込み

抽選後の空き施設については、スカイワードあさひ(先着順)

受付時間: インターネット・・・利用しようとする日の属する月の3か月前の1日午後1時から利用しようとする日の10日前の午後9時まで(期間の間は24時間可能)

スカイワードあさひ受付窓口・・・利用しようとする日の属する月の3か月前の1日  
午前9時から利用しようとする日まで  
※午後9時から午後10時までは閉館事務等のため、また午後10時から翌朝の  
午前9時までには閉館時間のため受け付けできません。

なお、営利目的で利用される方は、利用しようとする日の属する月の1か月前の1日からとなりますのでご注意ください。

【先着予約の受付（例）】

利用しようとする日	予約受付期間（利用しようとする日の属する月の3か月前の1日から利用しようとする日の10日前まで） （インターネットの場合）
平成23年9月10日	平成23年6月1日から 平成23年8月31日まで

## 9. 空き情報の確認

インターネットを利用し、施設の空き情報が確認できます。また、スカイワードあさひ受付窓口でも従来どおり空き情報の確認が可能です。

なお、インターネットを利用した空き情報の確認につきましては、施設予約システムに利用者登録していない方でもご利用いただけます。

## 10. 使用料の支払い

当選後、利用する意思表示をしたもの、また先着順で予約がとれたものについては、次の期間内にスカイワードあさひ受付窓口で使用料をお支払いください。

抽選分・・・利用する日の属する月の4か月前の当選確認日から7日以内

※当選確認日した次の日を1日目とかかぞえた7日目が期限

先着分・・・予約した日から7日以内

※ 予約した次の日を1日目とかかぞえた7日目が期限

※

納期限までに支払いがない場合は予約を取消します。なお、連絡がないまま納期限を過ぎた場合は、抽選・予約申込みができなくなる場合がありますのでご注意ください。

※ 利用しようとする日の10日前から当日までの利用申請については、申請の際に使用料をお支払いください。

## 11. 予約の取消し(キャンセル)

予約を取消す場合は、スカイワードあさひ受付窓口へ届け出てください。（インターネット・電話不可）

また、一旦納入された使用料は、納付された使用料に次に掲げる割合を乗じて得た額を還付します。

- (1) 天災地変等使用者の責によらない理由により使用することができない場合 100分の100
- (2) 使用日の15日前までに使用取消届の提出があつた場合 100分の70

(3) 使用日の5日前までに使用取消届の提出があつた場合 100分の50

インターネットからの取消しはできませんので、ご注意ください。

## 12. 予約の変更

予約を変更する場合はスカイワードあさひ受付窓口へ届け出てください。(インターネット・電話不可)

## 13. 災害等により使用できなかった場合

利用日当日が災害等により利用できなかった場合は、使用許可書を持参のうえ、スカイワードあさひ受付窓口へ届け出てください。還付又は予約振替えの手続きをご案内します。



## 抽選申込について

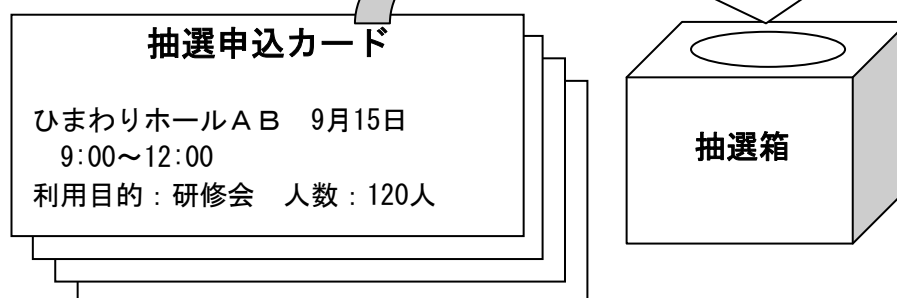
抽選申込に参加できる方 ⇒ ・利用者登録をした一般利用のかた  
(営利目的で利用される方は、参加できません。)

抽選申込は、利用しようとする日の属する月の4か月前の1日から15日までの間に行ってください。

(例：9月1日から9月31日までの間に利用したい場合、5月1日から5月15日までの間に抽選申込みができます。)

1か月間で申込みことができる申込数には制限があります。

### 抽選申込のイメージ



【1人（団体の場合1団体）が入れることのできるカードの枚数】

スカイワードあさひ  
10枚（10申込）

☆1枚の抽選申込カードで申込みできる時間数の制限はありません。

# スカイワードあさひグループ

## グループに属する施設

### 12施設

- ・ ひまわりホールA
- ・ ひまわりホールB
- ・ ひまわりホールAB（AB全体を同時に使用したいとき）
- ・ くすのきホールA
- ・ くすのきホールB
- ・ くすのきホールAB（AB全体を同時に使用したいとき）
- ・ ギャラリーあさひ
- ・ ふれあいホール
- ・ 第1展示室
- ・ 第2展示室
- ・ 会議室
- ・ ステージ

## 申込・当選制限について

★抽選申込できる申込数 ⇒10申込まで

★例えば、ひまわりホールABの抽選申込をしたいとき、「ひまわり」でも「くすのき」でもどちらでもよい場合は、【ABどちらでもよい】として抽選申込をすることができます。こちらのほうが当選する確率は高くなります。

同様に、ひまわりホールA、ひまわりホールB、くすのきホールA、くすのきホールBの同じ広さのホールを申し込みたい時、「どこでもよい」という抽選申込もできます。

## 先着予約申込制限

先着予約申込みは、利用日当日の空き施設については、制限に関係なく申込みます。

# 使用料一覧

施設名	定員 (名)	面積 (㎡)	使用料 (円)	備考
ひまわりホールA B	168	288	1,200	
ひまわりホールA	84	144	600	
ひまわりホールB	84	144	600	
くすのきホールA B	168	288	1,200	
くすのきホールA	84	144	600	
くすのきホールB	84	144	600	
ギャラリーあさひ	—	288	600	
ふれあいホール	120	223	950	
第1展示室	60	122	500	
第2展示室	20	65	250	
会議室	20	48	200	
ステージ	—	160	650	

※使用料については、1時間当たりの料金です。

※入場料を徴収して使用する場合又は営利を目的として使用する場合は、上記料金に200%加算した料金とします。

**尾張旭市スカイワードあさひ**

**電 話 0561-52-1850**  
**FAX 0561-52-1851**