

あさひ

広報おわりあさひ

2021
2/1
No.1412

- P8 市制50周年だより
- P10 令和3年度から子ども会への新たな支援を始めます
- P12 市少年センターでメール相談を始めます
- P13 お知らせコーナー あさひだより
- P19 健康だより



尾張旭の魅力いっぱいの
あさひいろ
「旭色」を味わおう!

P9



旭の漢字が
「九」と「日」なので、
9日から
スタート♪

新商品・新メニューは
2月9日🗓️から販売開始!



トピックス

P2・3

新型コロナウイルス感染症関連情報

新型

新型コロナウイルス感染症 関連情報

最新情報はホームページをご覧ください



現在、児童扶養手当を受けていないかたでも該当する可能性があります

ひとり親世帯臨時特別給付金の申請はお済みですか

相談・申請・問い合わせ先 / 市役所こども課家庭係 ☎76-8149
(土・日曜日、祝日を除く午前8時30分～午後5時15分)

新型コロナウイルス感染症の影響を受けている、18歳以下の児童を養育しているひとり親家庭のかたに、給付金を給付しています。

現在、本人や同居家族の所得超過や公的年金受給を理由として児童扶養手当の申請をしていないかたも対象となる場合があります。お気軽にご相談ください。

ひとり親世帯臨時特別給付金【国事業】 申請期限 2月26日(金)

基本給付(初回分)

| | |
|-----|--|
| 給付額 | 1世帯5万円、第2子以降は1人につき3万円を加算 |
| 対象者 | ①公的年金を受給しているひとり親のかたで、平成30年度の収入額(年金受給額を含む)が児童扶養手当と同水準となるかた ②児童扶養手当受給資格の認定を既に受けており、所得超過などで手当が全額停止となっているかたで、新型コロナウイルス感染症の影響を受けて収入が減少し、児童扶養手当の所得制限相当額以下になることが見込まれるかた ③現在、所得超過などを理由として、児童扶養手当受給資格の認定を受けていないが、令和2年5月31日時点でひとり親であり、①②のかたと同様の事情にあると認められるかた |

※令和2年6月分の児童扶養手当の支給があったかたには、既に給付しています。

追加給付

| | |
|-----|---|
| 給付額 | 1世帯5万円 |
| 対象者 | 下記の要件を全て満たすかた ●基本給付(初回分)の対象者①または②に該当し、基本給付(初回分)の支給を受けた ●申請日時点でひとり親(事実上婚姻関係があるかたを除く)である ●新型コロナウイルス感染症の影響を受けて、大きく収入が減少した月がある |
| その他 | 本給付金には所得や年金受給額による支給制限があります |

基本給付(再支給分)

| | | |
|------|---|---|
| 内容 | 上記基本給付(初回分)の支給を受けたかたに再度給付金を支給 | |
| 給付額 | 上記基本給付(初回分)の給付額と同額 | |
| 対象者 | ①令和2年12月11日時点で、上記基本給付(初回分)の支給を受けているかた | ②令和2年12月11日以降に、上記基本給付(初回分)を申請し、支給の認定がされたかた |
| 申請方法 | ①申請不要。令和2年12月24日または12月25日に基本給付(初回分)を支給した口座に振り込みをしています | ②基本給付(初回分)の申請とあわせて再支給分の申請可。基本給付(初回分)の申請時にお問い合わせください |

●申請時にひとり親となった理由や現在の状況について聞き取りさせていただくため、窓口での申請が必要です。聞き取りや申請には30分～1時間程度お時間をいただくことがあります

●申請から給付までには1カ月程度かかります

新型コロナウイルス感染症のワクチン接種

現在、本市では国・県と連携を図りながら、新型コロナウイルス感染症のワクチンを皆さんに接種していただけるよう接種体制の準備を進めています。国の方針に従い、接種順位の高い高齢者には3月中旬頃に接種券を送付し、それ以外のかたには国の指示に基づいて段階的に順次送付する事となります。なお、ワクチンの接種時期・接種場所などは詳細が決まり次第、広報おわりあさひやホームページでお知らせします。

問い合わせ先／保健福祉センター内ワクチン接種推進室 ☎55-6800

1月25日から 保健福祉センター内に「ワクチン接種推進室」を新設しました

ワクチン接種推進室では、新型コロナウイルス感染症のワクチン接種の準備を迅速かつ確実に進め、円滑な接種を行います。

問い合わせ先／市役所企画課企画係 ☎76-8104

なわとび大会を中止します

例年2月に総合体育館で開催している、なわとび大会は、参加者・関係者の安全確保を最優先に考え、中止します。ご理解・ご協力をお願いします。

問い合わせ先／市役所こども課こども係 ☎76-8146

申告会場(市・県民税、所得税)にお越しのかたへ

新型コロナウイルス感染症拡大防止のため、前年から内容を一部変更しています

スカイワードあさひでの市・県民税申告受け付け、税理士による所得税及び復興特別所得税の無料相談所は、午前9時から当日分の番号札をスカイワードあさひ別館イベントステージで配布します(各日50人程度。なくなり次第終了。午後からの配布はありません)。番号札に記載された指定時間に会場(ひまわりホール)へお越しください。

新型コロナウイルス感染症拡大防止のため、郵送やパソコン、スマホでの申告にご協力をお願いします

- 市民税申告の郵送による提出／〒488-8666(住所不要)市役所税務課市民税係
- 確定申告のe-Taxまたは郵送による提出／国税庁ホームページ「確定申告書等作成コーナー」から尾張瀬戸税務署(〒489-8520 瀬戸市熊野町76-1)

市・県民税申告 **とき** 3月15日(月)まで

申告が必要なかた

令和3年1月1日現在、市内在住で次のいずれかに該当するかた

- 所得が公的年金のみで、所得税の確定申告の必要はないが社会保険料や扶養などの控除を受ける
- 公的年金収入金額が400万円以下の年金受給者、または給与所得者で、当該所得以外の所得(不動産・報酬など)が20万円以下のため、所得税の確定申告書を提出する必要がない
- 前年中に所得がなく、国民健康保険に加入している
- 前年中に所得がなく、同じ世帯内の誰にも扶養されていない

その他 詳細は広報おわりあさひ1月15日号をご覧ください。

所得税などの確定申告 **とき** 2月10日(水)～3月15日(月)

- 2月10・12・15日は住宅借入金等特別控除を申告されるかた、公的年金を受給されているかたを主な対象として申告相談を行います
- 詳細は、広報おわりあさひ1月15日号と同時配布の「税連協だより」をご覧ください



医療費控除を受けられるかたへ

医療費控除を受けるときは「医療費控除の明細書」の添付が必要です。なお、医療費の領収書の添付・提示は必要ありません。領収書は申告期限などから5年間自宅などで保管してください。

問い合わせ先／市役所税務課市民税係 ☎76-8117、尾張瀬戸税務署 ☎82-4111



すくすくのびのび
尾張旭市

生涯学習に関する催し

新型コロナウイルス感染症拡大防止のため、
参加する際はマスクの着用にご協力ください。

あさひ健康
マイスター
チャレンジ
対象事業

📡 天体に関する催し

スカイワードあさひ 太陽観望会・夜間天体観望会

| | 太陽観望会 | 夜間天体観望会 |
|-------|---|---|
| と き | 2月13日(土)～3月7日(日)の 火・土・日曜日、祝日 午前10時～正午、午後1時～3時 | ●2月14日(日)、21日(日)、28日(日) 午後6時30分～7時30分 ●3月7日(日)午後7時～8時 |
| と ころ | スカイワードあさひ 天体観測室 | |
| そ の 他 | ●申し込み不要。会場へ直接お越しください ●天候により中止となる場合あり | |

問い合わせ先／中央公民館内生涯学習課生涯学習係 ☎76-8181、スカイワードあさひ ☎52-1850

スカイワードあさひ星の会 天体写真展

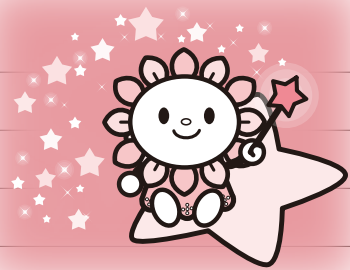
| | |
|-------|--------------------------------------|
| と き | 2月14日(日)～21日(日)午前9時～午後9時(最終日は4時まで) |
| と ころ | 中央公民館 展示ロビー |
| 内 容 | スカイワードあさひ星の会が、国内や世界各地で撮影した美しい天体写真を展示 |
| そ の 他 | 申し込み不要。会場へ直接お越しください |

問い合わせ先／中央公民館内生涯学習課生涯学習係 ☎76-8181

きみの部屋をプラネタリウムに♪


プラネタリウムをつくろう!

| | |
|-----------|---|
| と き | 2月20日(土)午後1時～3時 |
| と ころ | スカイワードあさひくすのきホール |
| 内 容 | キットを使ってプラネタリウムを作る |
| 対 象 者 | 市内の小学4年～中学3年生と保護者 |
| 定 員 | 10組 |
| 費 用 | 子ども1人につき1,400円(材料費含む。当日持参) |
| 持 ち 物 | 筆記用具、セロテープ、はさみ、単3乾電池(2本) |
| 講 師 | スカイワードあさひ星の会 |
| 申 込 込 方 法 | 1月27日(水)～2月3日(水)に上記二次元コードを読み取り、必要事項を入力し送信、 または電話(土・日曜日を除く午前8時30分～午後5時15分)で。定員を超えた場合は抽選 |




申し込み・問い合わせ先／中央公民館内生涯学習課生涯学習係 ☎76-8181

👤 オンラインスポーツ教室

| | |
|---------|--|
| と き | 2月13日(土)～3月7日(日) |
| と ころ | 自宅など(パソコン・スマホ・タブレットなどで視聴) |
| 内 容 | オンラインスポーツ教室で、ワンポイントアドバイスを実施 |
| 費 用 | 無料 |
| 視 聴 方 法 | 右記二次元コードからアクセス  |
| そ の 他 | 詳細は総合体育館ホームページをご覧ください |

問い合わせ先／総合体育館 ☎54-2733

👤 おはなし動画配信中

| | |
|---------|--|
| 内 容 | ホームページで「あさひのむかしばなし 卓ヶ洞の竜」の朗読動画を配信しています。尾張旭に伝わるお話をぜひお楽しみください |
| 視 聴 方 法 | 下記二次元コードからアクセス  |

問い合わせ先／図書館 ☎54-5544

👤 大人のためのおはなし会

| | |
|-------|---|
| と き | 2月18日(木)午前10時～11時 |
| と ころ | 文化会館 あさひのホール |
| 内 容 | 朗読「こだま」による大人向けの文芸作品の朗読 |
| 対 象 者 | 成人のかた |
| 費 用 | 無料 |
| そ の 他 | <ul style="list-style-type: none"> ●申し込み不要。会場へ直接お越しください ●参加時に検温・名簿作成にご協力をお願いします |



問い合わせ先／図書館 ☎54-5544

👤 スカイワードあさひ自主文化事業 第21回GROUPE 14e (県立旭丘高等学校美術科14期生展)


| | |
|-------|--|
| と き | 2月20日(土)～3月7日(日)午前10時～午後4時 (初日は午後3時から。最終日は午後3時まで) |
| と ころ | スカイワードあさひ ギャラリーあさひ |
| 内 容 | 昭和41年3月に県立旭丘高等学校美術科を卒業した14期生による洋画、日本画、彫刻、パステル画などの展示 |
| 費 用 | 無料 |
| そ の 他 | 申し込み不要。会場へ直接お越しください |

問い合わせ先／スカイワードあさひ ☎52-1850



📺 オンライン男女共同参画講座「スポーツと女性の活躍」

1回だけの受講や途中離席も可能です。お気軽にご参加ください。

| | | |
|-------|--|--|
| 講座名 | オリンピックも目指す「男女平等」 ～女性にマラソンは無理?～ | 相撲がオリンピック種目に!? ～望まれる女性の活躍～ |
| とき | 2月19日(金)午後1時30分～3時 | 2月20日(土)午前10時30分～正午 |
| ところ | ①自宅など(パソコン・スマホ・タブレットなどで視聴) ②中央公民館 303会議室(視聴会場。講師は来場しません) | |
| 内容 | オリンピック第1回大会に女性は参加できませんでした。120年余りの間に、IOCの目標である「男女平等」がどう進められてきたのかを学びます | 相撲はいまや国際スポーツ。世界中で取り組む女性たちが増えています。アスリートをはじめ、今あらゆる領域で求められる女性の活躍について学びます |
| 対象者 | ①どなたでも②市内在住・在勤・在学のかた | |
| 定員 | ①各先着25人②各先着15人 | |
| 費用 | 無料 | |
| 講師 | 愛知淑徳大学非常勤講師 中島美幸さん | |
| 申し込み方 | 2月2日(火)～15日(月)に①右記二次元コードを読み取り、必要事項を入力し送信②電話か直接(土・日曜日、祝日を除く午前8時30分～午後5時15分) |  |
| その他 | ●受講するためのURLやIDなどは後日送付●詳細はホームページをご覧ください | |

申し込み・問い合わせ先 / 市役所市民活動課男女共同参画係 ☎76-8125

ふるさとガイド旭

📢 研究成果発表会、新居・稲葉の石造物をめぐるブラ歩き

| | | |
|-------|---|---|
| 講座名 | ふるさとガイド旭 研究成果発表会 | 新居・稲葉の石造物をめぐるブラ歩き |
| とき | 2月25日(木)午前9時30分～正午 | 3月6日(土)午前9時～11時30分 |
| ところ | 中央公民館 301会議室 | 文化会館 正面玄関前(集合・解散場所) |
| 内容 | ●狩宿城主・林弥助の系譜 ●江戸時代村絵図の現代図への復元あれこれ ●資料で見る尾張旭の近代疫病史 | 古い時代の道をたどりながら、神社や寺院などに立ち寄り、特徴的な石造物を確認しながら歩く(約6.5km) |
| 定員 | 先着60人 | 先着45人 |
| 費用 | 無料 | |
| 持ち物 | 筆記用具、マスク | 防寒着、手袋、飲み物、マスクなど |
| 申し込み方 | 2月1日(月)から電話か直接(土・日曜日、祝日を除く午前8時30分～午後5時15分。両講座への申し込み可) | |
| その他 | — | 少雨決行 |

申し込み・問い合わせ先 / 市役所文化スポーツ課文化振興係 ☎53-1144

親子であそぼ!

STEMフェスティバル(オンライン発明クラブ)

身近なものから電池をつくろう! 発明クラブ指導員の皆さんと実験してみよう♪



| | | | |
|--------|---|-----|----|
| と き | 2月28日(日)午前10時~11時 | | |
| と ころ | 自宅など(パソコン・スマホ・タブレットなどで視聴) | | |
| 対 象 者 | 市内の小学4~6年生と保護者 | | |
| 定 員 | 10組 | 費 用 | 無料 |
| 講 師 | 尾張旭市少年少女発明クラブ指導員 | | |
| 申し込み方法 | 2月3日(水)~10日(水)に上記二次元コードを読み取り、必要事項を入力し送信、または電話(土・日曜日を除く午前8時30分~午後5時15分)で。定員を超えた場合は抽選 | | |
| そ の 他 | 材料は参加者の自宅に郵送します(接続方法などの説明も同封) | | |



申し込み・問い合わせ先/中央公民館内生涯学習課生涯学習係 ☎76-8181

文化会館自主事業

全盲の歌姫 若渚ちゃんと一緒に防災について考えよう!

~こんな時だからこそ、考えたいこと~

| | | | |
|-------|--|--------|------------------------------|
| と き | 2月28日(日)午後2時~3時30分 | と ころ | 文化会館ホール |
| 内 容 | 若渚ちゃんによるコンサートや目の見えない世界についてのお話、ホールでの避難について考える | | |
| 費 用 | 500円(全席指定) | 申し込み方法 | 2月2日(火)から費用を添えて直接(午前9時~午後5時) |
| そ の 他 | 令和2年夏に実施したアーティスト応援事業での優秀者による演奏もあり | | |



申し込み・問い合わせ先/文化会館 ☎54-8500

尾張旭市立図書館開館40周年記念講座

開館40周年おめでとう! ももんちゃんがお祝いにやってきました!

| | | | |
|--------|--|------|--------------|
| と き | 3月5日(金)午前10時~11時30分 | と ころ | 文化会館 あさひのホール |
| 内 容 | 絵本作家とよたかずひこさんによる読み聞かせや絵本創作にまつわるエピソードなど | | |
| 対 象 者 | 市内在住・在勤・在学のかた(中学生以下は保護者同伴) | | |
| 定 員 | 100人 | 費 用 | 無料 |
| 申し込み方法 | 2月4日(木)~18日(木)に電話か直接(15日(月)を除く午前9時~午後7時) | | |
| そ の 他 | ●定員になり次第受け付けを終了●託児はありません(子ども連れでの参加可) | | |

▲「ももんちゃん
ぼっぼー」
(童心社/刊)▲「まてまて
ももんちゃん」
(童心社/刊)

申し込み・問い合わせ先/図書館 ☎54-5544

市民お祝い事業

市制50周年記念&
印場駅復活25周年記念
入場券セットを販売しています

市と名古屋鉄道が連携し、記念入場券を販売しています。記念入場券は、台紙、記念入場券5枚、市制記念券引換券がセットになっており、引換券はスカイワードあさひで市制記念券と交換できます。

記念入場券には市制施行前の駅舎などがデザインされています。

ぜひお買い求めください。

価 格 1セット850円

販売場所 名鉄瀬戸線尾張旭駅および三郷駅
(各駅750セット。なくなり次第終了)



▲台紙



▲記念入場券

問い合わせ先 / 市役所企画課政策調整係 ☎76-8105

アプリア版あさひ健康マイスターに挑戦しているかたは、選べる記念品に応募することができます。アプリア版あさひ健康マイスターのホーム画面右上のメニューをタップし、一覧の「▶応募フォーム」から応募してください。締切は2月28日(日)です。

アプリアの始め方、使い方が分からないかたは、お気軽にお問い合わせください。



あさひ健康マイスター
二次元コード

- 私のSDGs宣言 **手帳P6**
- 尾張旭ウォーキングガイドA-mapのコースを歩いた **手帳P8**
- おうちで動画を見ながら「あさひ体操」をやってみた **手帳P11**
- インフルエンザ予防接種 **手帳P19**
- アプリ版あさひ健康マイスターをインストール **手帳P20**
- おうちで動画を見ながら「らくらく筋トレ体操」をやってみた **手帳P20**
- 生涯学習フェスティバル **手帳P24**
- マイナンバーカードを取得している **手帳P29**
- 広報おわりあさひ「レシピの玉手箱」の料理を作ってみた **手帳P29**

問い合わせ先 / 市役所健康都市推進室 ☎76-8101

手帳版とアプリ版あさひ健康マイスター
いよいよラストスパート！
3月31日(水)まで

1月から公民館、コミュニティセンター、宮浦会館、イトーヨーカドー尾張旭店、市役所に設置した回収箱で、あさひ健康マイスター手帳の回収が始まっています。3月31日(水)が提出期限ですので、手帳43ページの申込書に必要事項を記入の上、回収ボックスに投函してください。

あともう少しで規定ポイントに達するかたも、まだポイントを加算するチャンスがあります。下記の項目を再度チェックしてみてくださいね。

市ホームページでは、オンラインで気軽に取り組める健康づくりのメニューを紹介していますので、ぜひこの機会にトライしてみてください。

健康都市
尾張旭

第84回



SUSTAINABLE
DEVELOPMENT
GOALS

新商品・新メニューは2月9日(火)から販売開始!

旭の漢字が「九」と「日」なので、
9日からスタート♪

尾張旭の魅力いっぱい「旭色」を味わおう!

問い合わせ先 / (一社)市観光協会 ☎52-6500

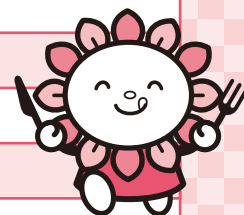
旭色とは

新型コロナウイルス感染症により影響を受けた市内を再活性化させるため、市内の事業者
に市の魅力を伝えるための新商品や新メニュー(地域の魅力商品)を開発してもらい、市内外
にPRしていくプロジェクトです。このプロジェクトには、市内にある20のお店が参加し、市の名
産であるイチジクと紅茶を使って、紅茶に合う新商品・新メニューを開発していただきました。



旭色参加20店舗と開発商品名(順不同。2月9日(火)が休みの店舗は次の営業日から販売)

| 参加店舗 | 地域の魅力商品 |
|-------------------|--|
| ビストロ you's家 | ふあふあ紅茶ロールケーキ、 みかわ豚肩ロースグリルオレンジ粒マスタードソース紅茶の香り |
| ぎやらりいかふえ華野 | あさひいろパフェ |
| 紅茶専門店TEASLiy-an | 尾張旭ヒーローズTEA |
| パンの店 ポルカ | 紅茶の編みパン、紅茶のクリームメロンパン |
| 朝ごはんカフェ ヨンヒキノネコ | ラム酒香る紅茶のどら焼きセット(季節のフルーツ入り) |
| ぽっと・すー・る・ふー | ライ麦ワッフルといちじくソース |
| レストランSKYWORD | 手作りハンバーグいちじくソース、アイスクリームいちじくソース |
| パティスリーEISENDO尾張旭店 | ケーキ屋さんのスコーン |
| ふらんす菓子屋エミリー | 紅茶とくるみのタルト |
| 菓子処おかしの実 | 蜂蜜ゆず紅茶飴旭色 旭のあめ |
| 和菓子処三好屋老泉 | 尾張旭のいちじく美人 |
| miu crepe cafe | 季節のフルーツといちじくジャムのクレープ |
| ぱんやさんkiki | チョコレートブリオッシュ |
| インドレストランPARIWAR | マサラチャイクルフィ |
| 台湾料理 萬来館 尾張旭店 | 揚げ海老の紅茶炒め、揚げナスの紅茶炒め |
| 高砂ベルシュ | いちじくパウンドケーキ |
| およねたい焼き 尾張旭店 | いちじくたい焼き |
| Café boaco カフェぼあこ | 紅茶のシフォンケーキ谷口農園のいちじくジャム添え、 いちじくのミニパフェ(夏季限定) |
| SoramiCafe | 豚スペアリブの紅茶塩麹焼き |
| 食品スーパー生鮮館やまひこ尾張旭店 | フルーツサンド、フルーツティーなど日替り商品 |



気になる新商品や新メニューの写真、各店舗の詳細は、旭色ホームページや尾張旭まち案内で
配布するパンフレットをご覧ください。そして旭色を味わいながら楽しく市内を巡ってみてください。
お気に入りを見つけたら周りのかたにも教えてあげてくださいね♪



旭色HP

まち・ひと・しごと創生 第2期尾張旭市総合戦略(令和3~5年度)(素案)

に関する皆さんの意見を募集します

| | |
|---------|--|
| 概要 | 将来的な人口減少を見据え、市の雇用や定住促進、住環境などに関する政策目標や施策の基本的方向、具体的な施策をまとめたもの |
| 公表期間 | 2月1日(月)~3月2日(火) |
| 公表場所 | ●市役所企画課・市政資料コーナー、スカイワードあさひ、東部市民センター、渋川福祉センター、新池交流館ふらっと、各公民館 ●ホームページでも閲覧可 |
| 意見の提出方法 | 公表期間中に①住所②氏名・ふりがな③意見を記入して郵送、メールか直接(土・日曜日、祝日を除く午前8時30分~午後5時15分。様式不問。電話不可) |
| その他 | ●提出された意見は内容を検討し、策定の参考とします ●意見に対して個別に回答はしませんが、意見の概要とそれに対する市の考え方はホームページで公表します |

提出・問い合わせ先

市役所企画課企画係(〒488-8666住所不要) ☎76-8104、✉kikaku@city.owariasahi.lg.jp

地域で活動している子ども会の皆さんはこの機会にぜひご検討ください

令和3年度から子ども会への 新たな支援を始めます



尾張旭市子ども会連絡協議会(市子連)は、令和3年3月31日をもって事業を終了することになりました。今後は、市内の子ども会がそれぞれの地域で継続的に活動できるよう、市で子ども会活動への新たな支援を行っていきます。

対象とする 子ども会

- 小学生の会員が10人以上いる子ども会
 - 小学生の会員が10人未満であるが、自治会などの地域団体と連携している子ども会
- ※活動の中心が大人の団体やサークル活動は登録できません。

支援内容

- 市民活動保険の適用(自己負担なし)
- 一定の公共施設使用料の減免適用
- 市主催のお楽しみイベント開催(予定)

申込書配布 時期・場所

2月1日(月)からこども課で配布(ホームページからもダウンロード可)

登録 期間・場所

2月8日(月)~19日(金)に申込書を直接(土・日曜日、祝日を除く午前8時30分~午後5時15分)

その他

期限後も随時登録を受け付けます

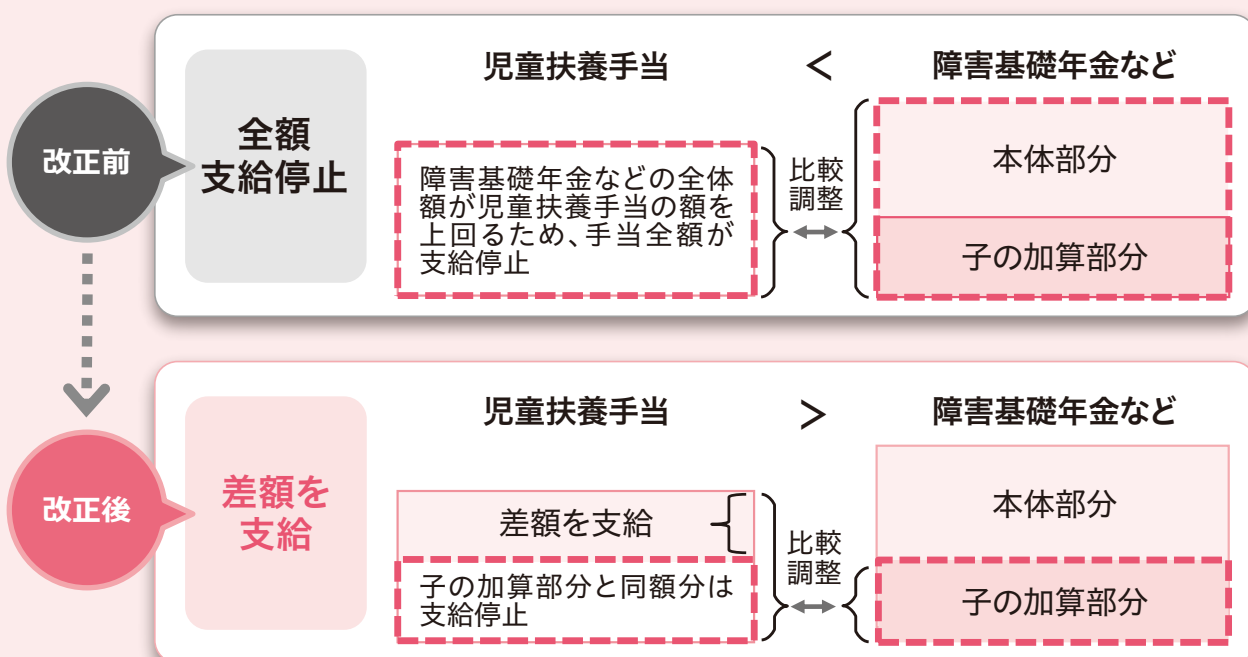
登録・問い合わせ先 / 市役所こども課こども係 ☎76-8146

児童扶養手当の算出方法が変更されます

相談・問い合わせ先／市役所こども課家庭係 ☎76-8149
(土・日曜日、祝日を除く午前8時30分～午後5時15分)

令和3年3月分の児童扶養手当(令和3年5月支払分)から児童扶養手当と調整する障害基礎年金などの範囲が変わります

これまで、障害基礎年金など(国民年金法に基づく障害基礎年金、労働者災害補償保険法による傷害補償年金など)を受給しているかたは、障害基礎年金などの額が児童扶養手当の額を上回る場合、児童扶養手当の支給が全額停止となっていました。令和3年3月分の手当以降は、児童扶養手当の額が障害年金の子の加算部分の額を上回る場合、その差額が児童扶養手当として受給できるようになります。



- 児童扶養手当の月額額は、受給資格者と民法上の扶養義務者(同居親族など)の前年の所得に応じて決まり、その額と障害年金の子の加算額との差額が支給されます(障害基礎年金などを受給しているかたの支給制限に関する「所得」には、非課税公的年金(障害年金、遺族年金など)が含まれるようになります)
- 障害基礎年金以外の公的年金(遺族年金、老齢年金など)を受給しているひとり親のかたは、今までの制度から変更はありません。公的年金の受給月額が児童扶養手当額を下回る場合には、その差額分が児童扶養手当として支給されます
- 既に児童扶養手当受給資格の認定を受けているかたは、原則申請は不要です

児童扶養手当受給資格の認定を受けていないかたの手続き

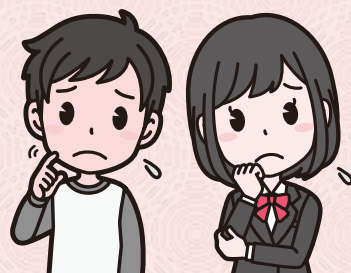
- 児童扶養手当を受給するためには申請が必要です。これまで障害年金の受給を理由として児童扶養手当を申請していなかったかたのうち、令和3年3月1日に支給要件を満たしているかたは、令和3年6月30日(水)までに申請があれば、令和3年3月分の手当から受給できます
- 児童扶養手当の申請に必要な書類は、状況によって異なりますので、こども課に事前に相談してください。事前相談や申請には30分～1時間程度かかりますので、時間に余裕をもってお越しください

2月1日(月)から



市少年センターで メール相談を始めます

友だち、いじめ、勉強など、学校や家庭での心配なこと、悩みごとは一人で悩まないで相談してください。



対象者

●青少年(主に40歳未満)●子を持つ保護者

相談方法

メール(smile-soudan@city.owariasahi.lg.jp)に相談内容を入力し送信。右記二次元コードから送信可



その他

電話や来所での相談も受け付けています。

●電話相談(祝・休日を除く)

電話番号 ☎0120-48-7830(携帯電話からは ☎0561-52-0700)
月～金曜日/午前9時～午後5時、第2・4土曜日/午前9時～午後4時30分

●来所相談

事前に電話相談からお申し込みください

問い合わせ先/中央公民館内少年センター ☎76-8129

くらしのアドバイス

今回のテーマ

『クレジットカード、
何枚持っていますか?』

いろいろなお店でポイントがもらえる、割引が受けられるからと、ついついクレジットカードをたくさん持つことになっていませんか。

利用明細書は、しっかり目を通して確認していますか。支払い限度額や支払い方法は把握していますか。

自分で管理できない枚数のクレジットカードを持つことは危険です。いつも使うカードが1枚、予備のものがもう1枚で2～3枚にとどめるようにしましょう。

支払いは一括払いですか。リボ(リボルビング)払いですか。リボ払いは、毎月の返済額を数千円や数万円などと一定額にする支払い方法で、その金額の範囲内なら毎月の返済額が増えることなく買い物ができるので、何の返済をしているのかが分かりにくくなります。また、毎月手数料もか

かります。毎月の支払額以上にカードを使って借入残高が増えていても気づきにくく、自分で管理することが難しくなります。支払いが滞ると、信用情報機関に登録されてしまう恐れもあります。

リボ払いの買い物を繰り返すことは多重債務に陥りやすく自己破産に追い込まれることもあります。

紛失や盗難によるクレジットカードの不正利用にも注意が必要です。心当たりのない請求や手数料があるなど、不明な点があるときはすぐにカード会社に問い合わせることも重要です。

毎月の利用明細書を必ず確認し、クレジットカードの管理をしっかり行うことが大切です。

困ったときは、早めに市の消費生活相談や県の消費生活総合センター(☎052-962-0999)に相談しましょう。

ポイント

自身のクレジットカードを
もう一度点検してみましょう。

市の消費生活相談

とき 月・水・金曜日 午前9時～正午
火・木曜日 午後1時～4時

ところ 市役所 消費生活相談室

電話 ☎53-2111 内線451



お知らせコーナー

あさひだより

市役所 ●〒488-8666(住所不要) 尾張旭市東大道町原田2600-1
 開庁時間 ●土・日曜日、祝・休日を除く午前8時30分～午後5時15分
 代表番号 ●53-2111 ホームページ ●http://www.city.owariasahi.lg.jp/
 ※新型コロナウイルス感染症拡大防止のため、講座などに参加する際は、
 マスクの着用にご協力ください。

子ども・子育て

読書感想画コンクール優秀作品展

図書館 ☎54-5544

時 2月6日(土)～11日(祝)午前9時～午後10時
 場 中央公民館 展示ロビー 内 市内小・中学生
 の優秀作品の展示

対象者の要件を変更 幼児2人同乗用自転車購入費を 補助します

保健福祉センター内子育て支援室 ☎53-6101

対 申請時に市内在住で、満1歳以上小学校就学
 の始期に達するまでの子を2人以上養育して
 いるかた 【対象自転車】 次の全てに該当する自
 転車 ●BAAマークと幼児2人同乗基準適合車
 マーク付きで、前後に2席の安全基準に適合し
 た幼児用座席が装備されている新品 ●市内の
 販売店(自転車安全整備店に限る)で購入し、防
 犯登録およびTSマーク付帯保険加入済み 【補
 助金額】 購入費(幼児用座席費用を含む)の2分
 の1に相当する額(上限30,000円) 申 ●購入
 前に補助希望を電話で連絡(補助金交付額が
 予算額に到達次第、受け付けを終了するため)
 ●購入した日から30日以内に①申請書(子育
 て支援室で配布。ホームページからもダウン
 ロード可)②印鑑③申請書に記載された必要書

類の写しを直接(土・日曜日、祝・休日を除く午前
 8時30分～午後5時15分) 他 ●令和2年11
 月1日～令和3年2月14日に対象者要件変更後
 の条件で対象自転車を購入したかたは補助対
 象となる場合がありますので、お問い合わせく
 ださい ●販売店など、詳細はホームページをご
 覧ください ●申請者にはあさぴー反射シールを
 プレゼント

Let's 産後ケア

保健福祉センター内子育て支援センター
 ☎52-3132

あさひ健康
 マイスター
 チャレンジ
 対象事業

時 3月4日(木)午前10時～11時 場 保健福祉
 センター 4階 内 親子でエクササイズを行い、
 産後の正しいケアを学ぶ 対 市内在住の令和2
 年9月～令和3年1月生まれの子と母 定 先着
 15組 持 お子さん用の敷物(バスタオル可)、飲
 み物 講 体力メンテナンス協会産後指導士 田
 中祐子さん 申 2月1日(月)～3月3日(水)に電話
 で(土・日曜日、祝日を除く午前9時～午後4時)
 他 ●動きやすい服装でお越しください ●新型コ
 ロナウイルス感染症拡大防止のため、対象者以
 外の同席はご相談ください

臨時
 休館

城山コミュニティセンター
 2月14日(日)
 受付業務も行いません。

親子天体観測教室

あさひ健康
 マイスター
 チャレンジ
 対象事業

オリオン大星雲M42、明るいシリウス、赤いベテルギウス

| | | | |
|--------|--|-----|--------|
| と き | 2月12日(金)午後7時から | | |
| と ころ | スカイワードあさひくすのきホール、天体観測室 | | |
| 内 容 | 小・中学校の先生による天体の講義と観測 | | |
| 対 象 者 | 市内の小学4年～中学3年生と保護者 | 定 員 | 15組30人 |
| 費 用 | 対象児童・生徒1人につき300円(2回目以降は100円) | | |
| 申し込み方法 | 1月27日(水)～2月3日(水)に右記二次元コードを読み取り、必要事項を入力し送信か電話(土・日曜日を除く午前8時30分～午後5時15分)で。定員を超えた場合は抽選 | | |



申し込み・問い合わせ先 / 中央公民館内生涯学習課生涯学習係 ☎76-8181

時とき 場ところ 内内容 対対象者 定定員 費費用 持持ち物
 講講師 申申し込み・申請方法 応応募方法 抽公開抽選 他その他

広報 おわりあさひ (令和3年2月1日号)

子ども・子育て

文化・スポーツ

催し・講座

募集

くらし

お知らせ



文化・スポーツ

ゆるゆるヨガ教室

文化会館 ☎54-8500

あさひ健康
マイスター
チャレンジ
対象事業

時 2月24日、3月10日、24日(水曜日・3回)午前
10時30分～11時45分 場 文化会館 練習室1

内 初心者を対象とした心と体のバランスを整える
ヨガ 対 市内在住・在勤・在学の16歳以上の
かた 定 先着10人 費 1,800円 持 ヨガマット、
飲み物、タオル 講 ヨガインストラクター 藤根
美紀さん 申 2月3日(水)から費用を添えて直接
(午前9時～午後5時)

器に飾り、部屋のインテリアとして仕上げる
定 先着15人(市内在住・在勤のかたを優先)
費 1,800円(教材費含む) 講 杉浦和枝さん
申 2月1日(月)～15日(月)に費用を添えて直接
(午前9時～午後9時)

よくわかる住民のための 成年後見制度勉強会

特定非営利活動法人 尾張東部権利擁護支援センター
☎75-5008、FAX.75-5088
✉mail@owaritoubu-kouken.net

時 2月10日(水)、13日(土)午後1時30分～4
時 場 中央公民館 会議室 内 / 講 ●講演「成年後見制度の概要と成年後見人の役割」/司法
書士 中橋千恵子さん ●講演「成年後見制度利用の入口は相談から」/石井友子さん ●講演
「市民後見人の活動紹介」/石井友子さん
対 成年後見制度に関心のあるかたやその知識
が必要なかた 定 各先着40人 費 無料 申 2月

催し・講座

地域ふれあい講座 クレイクラフト教室 「ねん土でつくる多肉植物」

瑞鳳公民館 ☎052-773-1466

あさひ健康
マイスター
チャレンジ
対象事業

時 2月22日(月)午前10時～午後0時30分
場 瑞鳳公民館 内 ねん土で多肉植物を作って

2月2日(火)
午前9時～
午後2時

住民票の写し 印鑑登録証明書

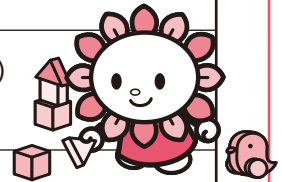
コンビニ交付サービスの停止

市役所市民課市民係 ☎76-8130

お気軽にご連絡ください

保育園非常勤職員(会計年度任用職員)を募集しています

| | |
|--------|--|
| 種 別 | ①クラス副担当保育士(早番)②クラス副担当保育士(遅番) ③フリー保育士(6時間)④調理員(6時間) |
| 職務内容 | ①～③保育士が一時的に不足する時間に保育を行う(③は休憩対応) ④調理業務、食育活動を行う |
| 資 格 | ①～③保育士資格または幼稚園教諭免許④なし |
| 申し込み方法 | 申込書(保育課・人事課で配布。ホームページからもダウンロード可)、資格者証の写し(①～③)を直接 |
| そ の 他 | ●園ごとに勤務時間が異なる場合あり●一定基準を満たすかたは期末手当(年2回)を支給●詳細はホームページをご覧ください |



申し込み・問い合わせ先 / 市役所保育課保育係 ☎76-8147

8日(月)までに電話、ファクス、メールで①参加希望日②氏名・ふりがな③お住まいの市町村④電話番号⑤障がいなどについて必要な配慮を連絡 **他**●各日同じ内容●オンラインでの参加も可能です。希望する場合はメールでお申し込みください。

食育推進講演会・学校給食試食会

学校給食センター ☎53-2971



時2月25日(木)午前10時30分～午後1時
場学校給食センター **内**●名古屋学芸大学管理栄養学部教授 藤木理代さんによる講演「コロナに負けない健康づくり」●学校給食試食会
【献立】ごはん、牛乳、県産牛肉のすきやき、さばの銀紙焼き、キャベツの塩こんぶ和え **対**市内在住・在勤・在学のかた **定**先着20人 **費**280円(給食代。当日持参) **申**2月1日(月)～12日(金)に電話で(土・日曜日、祝日を除く午前8時30分～午後5時15分。グループでの申し込みは5人まで) **他**●駐車台数に限りがありますので、車での来場はご遠慮ください●食材発注の関係により2月19日(金)以降にキャンセルの場合は費用を負担していただきます

尾張旭市歯科医師会無料講座 「くせと歯並びについて」 ～子どもたちを中心に～

保健福祉センター内健康課 ☎55-6800

時2月25日(木)午後1時30分～3時 **場**保健福祉センター 201・202会議室 **内**歯並びに影響する癖(習癖)やどのような歯並びになってしまうのか、注意する点などに関する講座 **対**市内在住・在勤のかた **定**先着30人 **講**あしざわ矯正歯科 芦澤雄二さん **申**電話か直接(土・日曜日、祝日を除く午前8時30分～午後5時15分)

あさひ介護者のつどい 座談会・健康チェック

保健福祉センター内
地域包括支援センター ☎55-0654



時3月4日(木)午前10時～正午 **場**保健福祉センター シアートルーム **内**●介護者同士の仲間づくり・情報交換●健康チェック **対**市内在住で要支援1以上の介護認定者を在宅で介護している家族のかた **定**先着15人 **費**無料 **申**2月1日(月)～26日(金)に電話か直接(土・日曜日、祝日を除く午前8時30分～午後5時15分)

スポーツ推進委員と一緒にニュースポーツを楽しもう♪ シニア向けニュースポーツ体験会



| | | |
|--------|--|--------------|
| と き | 2月27日(土)午前10時～11時15分 | |
| と ころ | 渋川福祉センター 運動室 | 内 容 カローリングなど |
| 対 象 者 | 市内在住の65歳以上のかた | 定 員 先着30人 |
| 持 ち 物 | 運動ができる服装、体育館シューズ、飲み物、マスク | |
| 申し込み方法 | 2月1日(月)～24日(水)に右記二次元コードからアクセス、ファクス、メール、電話で①氏名・ふりがな②住所③電話番号を連絡か直接 | |
| そ の 他 | 活動中の事故やけがの責任は負いません | |



カローリング



申し込み・問い合わせ先

市役所文化スポーツ課体育係 ☎76-8183、FAX. 53-0401 ✉taiku@city.owariasahi.lg.jp



催し・講座

尾張旭・瀬戸・長久手市など8市町の企業が参加 地元企業就職フェア

市役所産業課商工係 ☎76-8132

時 3月6日(土) ●新卒第1部 / 正午～午後1時40分 ●新卒第2部 / 午後2時～3時40分 ●中途 / 午後4時～6時 **場** ウィンクあいち 7階展示場フロア(名古屋市中村区) **対** 学生・新卒・大学などを卒業後3年以内の既卒者、49歳以下の中途求職者(高卒含む) **費** 無料 **申** 大府市ホームページ内の専用フォームから **他** ●職業適性検査・相談コーナー、行政の説明ブースあり ●企業ブース3社訪問で500円分、4社訪問で1,000円分のQUOカードをプレゼント

募集

社会教育委員を募集します

中央公民館内生涯学習課生涯学習係
(〒488-0803 東大道町山の内2410-2)
☎76-8181 ✉gakushu@city.owariasahi.lg.jp

内 社会教育についての意見・助言を行う委員 **対** 市内在住の20歳以上で、次の要件を全て満たすかた ●学校教育・社会教育の関係者、家庭教育の向上に資する活動を行っている、または学識経験者 ●本市の他の附属機関や懇談会などの委員でない ●本市の議員・職員でない ●平日昼間に開催する会議(年2回程度)、研修会(年3回程度)に出席できる **定** 1人 **【任期】** 2年(6月1日～令和5年5月31日) **応** 2月1日(月)～26日(金)に応募用紙(生涯学習課で配布。ホームページからもダウンロード可)、レポート(「地域

における学びと社会教育委員の役割について」をテーマに(800文字程度)を郵送、メールか直接(土・日曜日、祝日を除く午前8時30分～午後5時15分) **【報酬】** 会議への出席1回当たり6,400円 **【選考方法】** 書類選考

介護保険運営協議会委員を募集します

市役所長寿課長寿政策係 ☎76-8138

内 介護保険事業について広く意見を求めるための委員 **対** 市内在住の65歳以上(1人)、40歳以上65歳未満(1人)で、次の要件を全て満たすかた ●本市の他の附属機関や懇談会などの委員・構成員でない ●本市の議員・職員でない ●平日昼間に開催する会議(年3回程度)に出席できる **定** 2人 **【任期】** 3年(4月1日～令和6年3月31日) **応** 2月1日(月)～15日(月)に応募用紙(長寿課で配布。ホームページからもダウンロード可)を直接 **【報酬】** 会議への出席1回当たり6,400円 **【選考方法】** 書類選考

公民館運営審議会委員を募集します

中央公民館(〒488-0803 東大道町山の内2410-2)
☎54-5300 ✉koumin@city.owariasahi.lg.jp

内 公民館で実施する各種事業の企画について、調査・審議するための委員 **対** 市内在住の20歳以上で、次の要件を全て満たすかた ●学校教育・社会教育の関係者、家庭教育の向上に資する活動を行っている、または学識経験者 ●本市の他の

防災行政無線から訓練放送が流れます 全国瞬時警報システム

ジェイ アラート

「J-ALERT」訓練放送

緊急地震速報や弾道ミサイル情報など、迅速に情報を伝達する必要がある場合に、消防庁から受信した情報を自動的に防災行政無線で放送します。

とき 2月17日(水)午前11時

内容

「チャイム音」
「これは、Jアラートのテストです。」×3回
「こちらは広報尾張旭です。」
「チャイム音」

- あさひ安全安心メール・防災ラジオも同時刻に配信・放送
- 地震や気象状況などによって、中止や内容を変更する場合あり
- 無線放送が聞き取れなかった場合は、☎0120-775-121に電話すると放送内容を聞き直すことができます

問い合わせ先 / 市役所災害対策室 ☎76-8127

子ども・子育て

文化・スポーツ

催し・講座

募集

暮らし

お知らせ

附属機関や懇談会などの委員・構成員でない●本市の議員・職員でない●平日昼間に開催する会議(年2回程度)に出席できる **定**2人 **【任期】**2年(6月1日～令和5年5月31日) **【応】**2月1日(月)～26日(金)に応募用紙(中央公民館・各地区公民館で配布。ホームページからもダウンロード可)を郵送、メールか直接(土・日曜日、祝日を除く午前8時30分～午後5時15分) **【報酬】**会議への出席1回当たり6,400円 **【選考方法】**書類選考

70～74歳のかた

【内】高齢受給者証が「限度額適用認定証」の代わりになりますので、窓口で提示してください。また、高齢受給者証と併せて、所得区分が現役並みI・IIのかたには「限度額適用認定証」を、住民税非課税世帯のかたには「限度額適用・標準負担額減額認定証」を送付しますので、受診の際に窓口で提示してください。

くらし

国民健康保険加入者の限度額適用認定証など

市役所保険医療課国保年金係 ☎76-8151

70歳未満のかた

【内】入院・外来ともに高額な診療を受ける場合は、事前に「限度額適用認定証」の交付を受けておく、窓口での支払いが限度額まで(保険診療分を医療機関・月ごとに適用)になります。国民健康保険税に未納がない世帯のかたを対象としていますので、未納がある場合はご相談ください。また、住民税非課税世帯のかたは「標準負担額減額認定証」により、入院時の食事負担額(標準負担額)が減額されます。認定証の有効期限は、申請した月の初日～翌年度の7月末日(申請日が4～7月の場合はその年の7月末日)です。引き続き認定証が必要な場合は、再度申請してください。 **【申】**該当するかたの保険証を持参して、事前に申請

お知らせ

やめよう! 消火栓・防火水そう周囲の違法・迷惑駐車

消防署警防係 ☎51-0882

【内】消火栓や防火水そうから5m以内に駐車することは禁止されています。尊い人命や財産を守るため、速やかな消火活動にご協力をお願いします。

最良の医療サービスは安全確認から本人確認にご協力をお願いします

公立陶生病院 ☎82-5101(代表)

【内】本人確認は、医療における最も基本的な行為です。このため病院では受け付けや診察、検査などの場面で2つ以上の情報により本人確認を行う国際標準により間違いを予防しています。診察や検査などの前には、私たちもあいさつをし、名前をお伝えしますので、皆さんもぜひご自身からお名前と生年月日をお伝えくださるようご協力をお願いします。

4月1日から 固定電話・ファクスへの防災情報配信サービスを開始します

携帯電話やスマートフォンをお持ちでないなど、市が発信する防災情報の入手が困難なかたに対して、電話やファクスへ情報を配信するサービスを開始します。

| | |
|--------|---|
| 対象者 | 市内在住で次の要件を満たすかた 電話配信 ／●携帯電話やスマートフォンをお持ちでない●携帯電話やスマートフォンにメール機能がないため、メールを利用できない ファクス配信 ／聴覚障がいがある、または電話による情報の受け取りが困難 |
| 配信する情報 | ●避難情報(避難勧告など)●避難所開設情報●国民保護情報(弾道ミサイル情報など)●その他災害時の緊急情報 |
| 申請方法 | 2月1日(月)から申請書(災害対策室で配布。ホームページからもダウンロード可)を郵送、ファクス、メールか直接 |
| その他 | 電話とファクス両方のサービスを同時に受けることはできません |

申請・問い合わせ先／市役所災害対策室 ☎76-8127、FAX.52-0831
✉anzenanshin@city.owariasahi.lg.jp



子ども・子育て

文化・スポーツ

催し・講座

募集

くらし

お知らせ

冬のお風呂に要注意！ ヒートショックに注意しましょう

急激な温度変化によって血圧が大きく変動し、さまざまな健康被害を引き起こす「ヒートショック」。失神、脳梗塞、心筋梗塞、不整脈などが引き起こされ、浴室で起こると転倒や湯船で溺れるなどの危険があり、命に関わる場合もあります。



ヒートショックを防止する3つの対策

脱衣所やトイレなどを暖める

冷え込みやすい脱衣所や浴室、トイレを事前に暖めておく方法や、入浴前に温かいシャワーで浴室内を暖める方法が効果的です。

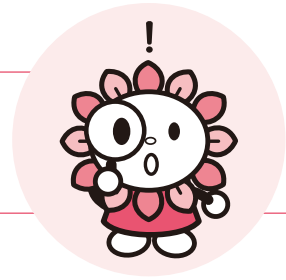
なお、暖房器具を使用して暖める場合は火災や換気に注意しましょう。

食事や飲酒直後の入浴は控える

食事や飲酒後は、血圧が下がり、失神する可能性が高まります。また、体調がすぐれないときの入浴も思わぬ事故が起こる可能性がありますので避けましょう。

入浴前に家族に声を掛ける

体調の悪化など、入浴中に異変があった場合は、家族に早く気付いてもらうことが重要です。そのため、入浴前に家族に声を掛けてから入浴しましょう。



問い合わせ先／消防署救急係 ☎51-0885

ご存じですか 障害者差別解消法

正式には「障害を理由とする差別の解消の推進に関する法律」といい、この法律では、障がいを理由とする差別をなくしていくことで、障がいのある人もない人も、分け隔てなく、お互いに人格と個性を尊重し合いながら共に生きる社会をつくることを目指しています。

障がい者差別に関する相談窓口

- 市役所福祉課障がい福祉係
- 市障がい者基幹相談支援センター
☎76-8140、FAX.53-2280

法律のポイント

この法律では、行政機関(国、地方公共団体など)と民間事業者(会社、お店など)に対し、差別の解消に向けた具体的な取り組みとして、障がいを理由とする差別の禁止を求めています。

障がいを理由とする差別には、「不当な差別的取扱い」と「合理的配慮の不提供」の2種類あり、行政機関と民間事業者では下記のとおり求められています。なお、事業者ではない一般私人や個人の思想・言論はこの法律の対象外となっています。

| 種別 | 不当な差別的取扱い | 合理的配慮 |
|-------------------------------------|------------------|---------------------------------------|
| 国の行政機関・地方公共団体など | 不当な差別的取扱いが禁止されます | 障がいのある人から求めがあれば、合理的配慮を行わなければなりません |
| 民間事業者(個人事業者、社会福祉法人、NPOなどの非営利事業者を含む) | | 障がいのある人から求めがあれば、合理的配慮を行うよう努めなければなりません |

相談・問い合わせ先

市役所福祉課障がい福祉係 ☎76-8142、FAX.52-3749 ✉fukusi@city.owariasahi.lg.jp



すこやかな毎日を
サポートします

健康だより

申し込み・問い合わせ先

保健福祉センター内健康課 ☎55-6800
(土・日曜日、祝・休日を除く午前8時30分～午後5時15分)

スケジュールをまとめて管理♪



2月の乳幼児健康診査・健康相談・ 予防接種など ところ:保健福祉センター

生年月日で実施日を調整しています。詳細は個人通知で確認してください。

| 事業名 | とき・受付時間 | 対象者 | 持ち物 |
|------------|----------------------|----------------------------------|-------------------------|
| 3・4か月児健康診査 | 5日(金) 午後1時～2時30分 | 令和2年10月生(一部) | 母子健康手帳、 受診票 |
| 6・7か月児健康相談 | 9日(火) 午前9時30分～10時30分 | 令和2年6・7月生(一部) | |
| 1歳6か月児健康診査 | 19日(金) 午後1時～2時30分 | 令和元年6・7月生(一部) | 母子健康手帳、 受診票、 歯ブラシ |
| 2歳3か月児歯科健診 | 16日(火) | 平成30年10月生 | |
| 3歳児健康診査 | 12日(金) 午後0時30分～2時 | 平成29年10・11月生(一部) | 母子健康手帳、 予診票 |
| BCG集団接種 | 1日(月) 午後1時～2時30分 | 接種日に1歳未満で未接種の子 (なるべく8カ月までに接種) | |

実施に当たってのお願い

- 新型コロナウイルス感染予防のため、生年月日で受付時間を分散し、検温・体調確認をした上で会場にご案内します。受付開始前は会場内で待機できませんので指定時間にお越しください
- 前回受けなかったかたは、受付時間などの調整を行いますので、事前に電話で連絡をお願いします(BCG集団接種を除く)

4・5歳児歯科健診の実施期間を延長します

実施期間を2月28日(日)まで延長します。

対象者

- 4歳児歯科健診/平成28年4月2日～29年4月1日生まれ
- 5歳児歯科健診/平成27年4月2日～28年4月1日生まれ

注意事項

詳細は10月上旬に送付した個人通知を確認してください。

パパママ教室 ところ:保健福祉センター



| 教室内容 | とき | 予約方法など |
|-------------------------------|-------------------------|-----------------------------|
| 妊娠中の歯の健康と栄養の話 | 2月18日(木) 午前10時～正午 | 予約不要 |
| お産の話・沐浴体験 <small>もくよく</small> | 3月20日(祝) 午前9時30分～11時30分 | 予約方法:2月8日(月)から電話で 定員:20組 |

子どもの予防接種(個別) ※実施医療機関で予約の上、接種

| 種類 | 対象者 | 注意事項 |
|--|-------------------|--|
| ロタ | ロタリックス 出生6～24週(※) | 生後2カ月以降に27日以上の間隔で2回接種(経口) |
| | ロタテック 出生6～32週(※) | 生後2カ月以降に27日以上の間隔で3回接種(経口) |
| ※定期接種対象者は令和2年8月1日以降生まれのかた ※初回接種は出生14週6日までに受けてください。 ※ワクチンは2種類あります。原則1回目に接種したワクチンを最後まで接種してください。 | | |
| B型肝炎 | 生後2カ月～1歳未満 | 標準的接種/生後2～9カ月未満に3回接種 ●1・2回目/27日以上空けて接種 ●3回目/1回目接種後139日(20週)以上空けて接種 |
| ヒブ 小児用肺炎球菌 | 生後2カ月～5歳未満 | 標準的接種開始年齢/生後2～7カ月未満 ※接種開始年齢によって、接種回数が異なります。 |
| 4種混合【1期】 (ジフテリア、破傷風、 百日せき、ポリオ) | 生後3カ月～7歳6カ月未満 | ●初回/20～56日の間隔で3回接種 ●追加/初回(3回目)接種後、1年～1年6カ月以内に1回接種 |

4月に小学校1年生になるお子さんの保護者のかたへ

忘れていませんか? MR2期

対象者:平成26年4月2日～27年4月1日生まれの子(年長児)

注意事項:3月31日(水)までに1回接種

2月のごみ収集日

11日(祝)、23日(祝)も収集します。

ごみ集積所は利用者が互いに協力し、きれいにしましょう。

| 収集地区 | 燃えるごみ(毎週) | 燃えないごみ | 空きかん 空きびん | プラスチック製 容器包装 (毎週) | 古紙 古着類 | スプレー缶・ カセット ボンベ | |
|---|-----------|--------|--------------|-------------------------|-----------|-----------------------|---------|
| 長坂町、緑町、吉岡町 | 月・木 | 17日水 | 9・23日火 | 金 | 2・16日火 | 16日火 | |
| 大塚町、庄南町、西山町、東山町 | | 10日水 | 10・24日水 | 火 | 5・19日金 | 12日金 | |
| 平子町(長池上・東) | | | 4・18日木 | 19日金 | | | |
| 新居町、城山町、東大道町(瀬戸街道以北)、向町 | | 月・木 | 10日水 | 5・19日金 | 水 | 12・26日金 | 2日火 |
| 旭ヶ丘町 | | | 24日水 | 2・16日火 | 金 | 9・23日火 | 9日火 |
| 旭台、大久手町(城山街道以北)、柏井町、 根の鼻町、東大久手町(4丁目) | | | | 23日火 | | | |
| 大久手町(城山街道以南)、北原山町、 北山町(瀬戸街道以北)、三郷町(瀬戸街道以北)、 東栄町、東大久手町(1~3丁目)、 南原山町(瀬戸街道以北) | | 火・金 | 24日水 | 12・26日金 | 火 | 3・17日水 | 5日金 |
| 上の山町、北本地ヶ原町、晴丘町、 東本地ヶ原町、南栄町、南新町、南本地ヶ原町 | | | 3日水 | 11・25日木 | 水 | 1・15日月 | 4日木 |
| 稲葉町、北山町(瀬戸街道以南)、下井町、 西大道町、西の野町、東大道町(瀬戸街道以南)、 南原山町(瀬戸街道以南) | | | | 8・22日月 | 木 | 10・24日水 | 17日水 |
| 井田町、狩宿町、狩宿新町、 三郷町(瀬戸街道以南)、瀬戸川町、東三郷町 | | | 10日水 | 3日水 | 1・15日月 | 木 | 11・25日木 |
| 旭前町(白鳳連合自治会区域を除く)、 城前町、平子町(北・西・中通) | 10日水 | | | 3・17日水 | 月 | 4・18日木 | 11日木 |
| 旭前町(白鳳連合自治会区域)、桜ヶ丘町、 平子ヶ丘町 | | | | 8・22日月 | | 18日木 | |
| 印場元町(1・2丁目・北山)、霞ヶ丘町、白鳳町 | 17日水 | | | 4・18日木 | 木 | 1・15日月 | 25日木 |
| 印場元町(3~5丁目)、東名西町(1丁目) | | | 3日水 | | | | |
| 渋川町、庄中町、東名西町(2丁目)、東印場町 | 8・22日月 | | 24日水 | 水 | 8・22日月 | 24日水 | |

休日急病診療(内科・小児科)

瀬戸旭休日急病診療所 ☎0561-82-9911

瀬戸旭休日急病診療所(瀬戸市西長根町7番地。瀬戸旭医師会館敷地内)では、救急で症状が比較的重いかたの応急的な診療を行います。

と き：日曜日、祝・休日、年末年始の午前9時~正午、午後2時~5時(受付時間は午前8時45分~11時30分、午後1時45分~4時30分)

その他：●受診の際は保険証(各種医療費受給者証を含む)を持参してください●診療時間外の急病などの場合、まずはかかりつけの医師にご相談ください。かかりつけの医師が不在のときは、救急医療情報センターにお問い合わせください●院内感染症拡大防止のため、可能な場合は事前に問診票(ホームページからダウンロード可)を記入してお持ちください●感染症を疑う症状があるかたは、なるべく付き添いのかたと来院し、付き添いのかたが受け付けや会計などを行うようご協力をお願いします

診療時間外
問い合わせ先 **救急医療情報センター ☎0561-82-1133**

2月の日曜窓口

14・28日(午前8時30分~正午)

業務内容：証明書(住民票の写し、印鑑登録証明書、戸籍謄(抄)本など)の交付、印鑑登録申請、戸籍届の受け付け、マイナンバーカードの受け取り、マイナポイントの予約・申し込み
※手続きの内容により、後日改めてお越しいただく場合があります。

コンビニ交付

住民票の写し(本人および同一世帯のかたのもの。住民票コード、マイナンバーの記載不可)、印鑑登録証明書(事前に印鑑登録が必要)はマイナンバーカードを使ってコンビニで取得できます(午前6時30分~午後11時)。窓口で取得するよりも50円安く取得できますので、ぜひご利用ください。

1月1日現在の人口と世帯数

人口 84,054人(前月比102人増)
男41,163人/女42,891人

世帯数 36,098世帯(同85世帯増)

新型コロナウイルスの感染拡大状況により、掲載内容が変更となることがあります。ご理解・ご協力をお願いします。
なお、新型コロナウイルス感染症に関する市の対応などの詳細はホームページをご覧ください。

