

# あさひ

広報おわりあさひ

2021  
3/1  
No.1414

- P5 3月は市役所窓口が混雑します
- P6 令和2年中の犯罪発生状況
- P8 令和3年度 スポーツ教室 受講者募集
- P10 お知らせコーナー あさひだより
- P14 市民活動のひろば
- P15 健康だより

消火器の使い方を  
確認しておこう！

3月1日～7日  
春の火災予防運動

P4



① ピンを抜く



② ホースを火元に向ける



③ レバーを強く握る

火災被害を小さくするためには、  
消火器による初期消火が重要！

トピックス P2・3

新型コロナウイルス感染症関連情報

# 新型

# コロナウイルス感染症 関連情報

最新情報はホームページをご覧ください



3月1日(月)から

## 新型コロナワクチン接種に関する相談窓口を開設します

新型コロナワクチン接種に関する問い合わせや相談にお答えするため、下記のとおり相談窓口を開設します。また、接種クーポン券の送付後には、新型コロナワクチン接種の予約受け付けを行う予定です(詳細は決まり次第お知らせします)。

## 尾張旭市新型コロナコールセンター ☎55-0911

開設日	3月1日(月)※接種予約開始日は未定です。
開設時間	午前9時～午後5時(土・日曜日、祝日を除く)
業務内容	<p>●<b>新型コロナワクチン接種に関する相談</b> 接種方法、接種会場、健康相談など、新型コロナワクチン接種に関する問い合わせや相談にお答えします</p> <p>●<b>新型コロナワクチン接種の予約(開始時期は未定です)</b> 詳細が決まり次第、広報おわりあさひやホームページなどでお知らせします</p>
その他	電話がつながりにくい場合があります。つながらない場合は、時間を空けてからお掛け直してください

問い合わせ先/保健福祉センター内ワクチン接種推進室 ☎55-6800



令和3年 第1回(2月)

## 市議会臨時会

2月8日に本会議が開催されました。一般会計補正予算案が上程され、慎重な審議の結果、原案どおり可決されました。

### 一般会計予算を補正

一般会計では、歳入歳出それぞれ3,600万円を追加し、総額を355億6,781万3千円としました。

歳入では、新型コロナウイルスワクチン接種体制確保事業費補助金を2,461万5千円、新型コロナウイルスワクチン接種事業費負担金を1,138万5千円追加しました。

歳出では、新型コロナウイルスワクチン接種事業で、コールセンター・集団接種会場の開設準備等経費を2,206万5千円、接種券郵送料・支払手数料等事務経費を255万円、医療従事者のワクチン接種等経費を1,138万5千円追加するなどしました。

また、高齢者分の接種費用などについて、債務負担行為を追加しました。



## 安全・安心で、安定的な施設運営を

### 4月1日からごみ処理施設(晴丘センター)の使用料を改定します

ごみの持ち込み件数が年々増加し、受付や場内が混雑しています。新しい生活様式に沿った安全で円滑な場内移動と安定的な施設運営を図るため、晴丘センターにごみを持ち込んだ際の施設使用料を変更します。少量のごみは市の収集を利用するか、できるだけまとめて持ち込むなどのご協力をお願いします。

区分	現行の使用料	改定後の使用料
可燃ごみ、不燃ごみ、粗大ごみ	10kg当たり 200円	一律1,000円 (50kgまで。50kgを超える場合は10kg当たり200円を加算)

#### ごみ焼却炉延命化工事のお知らせ

4月1日(木)～14日(水)(予定)は、ごみ焼却炉延命化工事の影響でごみの搬入に際し、待ち時間が発生します。引越しなどのやむを得ない場合を除き、ごみの持ち込みを控えるようお願いします。

問い合わせ先/尾張東部衛生組合(晴丘センター) ☎54-1643

## 小・中規模企業者のかたへ

### 令和2年度分小規模企業等補助金の申請をお忘れなく

内 容	小規模企業などを対象にかかる費用(①人材育成、雇用確保、販路拡大、安全対策 ②新型コロナウイルス感染症の予防措置など)を補助します
補助金額	①対象経費の2分の1 ②対象経費の全額 (いずれも1事業者につき年度当たり上限5万円)
申請方法	3月31日(水)までに申請用紙、必要書類(領収書、写真など)を郵送か直接

申請・問い合わせ先/市役所産業課商工係(〒488-8666住所不要) ☎76-8132

## まずはご相談ください

### 国民健康保険税の減免

新型コロナウイルス感染症の影響により、事業の廃止、失業などの理由で著しく収入が減少し、生活が困難になったなど、一定の要件を満たすかたは国民健康保険税を減免できる場合があります。

対 象 者	次のいずれかの要件を満たすかた ●新型コロナウイルス感染症により、主たる生計維持者が死亡または重篤な傷病を負った世帯 ●新型コロナウイルス感染症の影響により、主たる生計維持者の事業・不動産・山林収入または給与収入(事業収入など)の減少が見込まれ、次の3つの要件を全て満たす世帯 ①事業収入などのいずれかの減少額が前年の当該事業収入などの額の10分の3以上 ②前年の合計所得金額が1,000万円以下 ③減少が見込まれる事業収入などに係る所得以外の前年の所得の合計額が400万円以下
申し込み方法	3月31日(水)までに申込書を郵送(必着)か直接
そ の 他	●減免対象となる国民健康保険税は令和元年度分と令和2年度分で、令和2年2月1日～3年3月31日に納付期限が設定されているもの●既に納付したものは還付または充当

申し込み・問い合わせ先/市役所保険医療課国保年金係(〒488-8666住所不要) ☎76-8151

# 3月10日(水)から リサイクルひろば「クルクル」がオープンします



家庭から出る資源ごみが持ち込める拠点施設「リサイクルひろば」を市役所南側に開設します。

**と き** 毎日 午前9時～午後4時 **と ころ** 東大道町原田2490-7(稲葉町から移転)

**その他** 詳細は広報おわりあさひ3月15日号でお知らせします。



## 愛称は「クルクル」

小学4年生を対象に募集し、321点の応募作品から選ばれました。資源ごみのリサイ「クル」、再生製品として回りまわって戻って「くる」循環型社会、お出掛けついでに「来る」場所といった意味が込められています。

## 開設準備による臨時休館

旧リサイクル広場は3月5日(金)まで利用できます。休館中は資源ごみを持ち込むことができません。

**と き** 3月6日(土)～9日(火)

問い合わせ先/市役所環境課ごみ減量係 ☎76-8135

## 3月1日～7日 春の火災予防運動

# その火事を防ぐあなたに 金メダル



春は空気が乾燥し、風の強い日も多く、火災が発生しやすくなります。皆さんの尊い命や財産を守るため、火災予防に取り組みましょう。



## 合同消防訓練

消防本部、消防団、施設関係者による合同消防訓練を実施します。

**と き** 3月7日(日)午前中

**と ころ** 渋川福祉センター

## 市内の火災発生状況(令和2年1月～12月)

区分	出火件数(件)	火災種別			死者(人)	負傷者(人)
		建物(件)	車両(件)	その他(件)		
令和2年	20	13	3	4	0	2
前年比	±0	3	±0	△3	±0	±0

主な出火原因  
放火の疑い 6件  
こんろ 4件

※原因不明・その他を除く

## 火災発生場所などの問い合わせ

☎54-7745



火災件数は、昨年と同じ20件となっています。放火による火災が多く発生しているため、家の周りに燃えやすいものは置かないようにしましょう。また、ごみは必ず回収日の朝に出しましょう。

## 消火器の使い方を確認しておこう

火災被害を小さくするためには、消火器による初期消火が重要です。

### 悪徳訪問販売・点検にご注意を

- 自宅に任意で設置した消火器の点検・交換義務はありません
- 安易に契約書に署名・押印せず、怪しいと思ったらはっきりと断りましょう

## 学生も女性も活躍中！市消防団員を募集しています

地域の安全を守るために必要な消防団員を募集しています。日頃は災害に備えて訓練に励み、災害が発生したときには消火活動などを行います。

**申し込み方法:**電話で

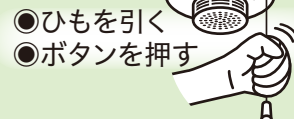
**申し込み・問い合わせ先**

消防本部消防総務課人事教養係  
☎51-0861

## 住宅用火災警報器

市では、全ての住宅に住宅用火災警報器の設置を義務付けています。機器の寿命の目安は10年です。定期的な作動確認を行い、古くなった場合は交換しましょう。

また、高齢者や障がいのあるかたに、住宅用火災警報器などを給付しています。詳細はお問い合わせください。



### 対象者・問い合わせ先

- 65歳以上の一人暮らしのかた  
市役所長寿課長寿支援係 ☎76-8143
  - 障がい等級2級以上の身体・精神障がい者、A・B判定の知的障がい者のみの世帯など  
市役所福祉課障がい福祉係 ☎76-8142
- ※いずれも所得に応じて負担あり

問い合わせ先/消防本部予防課予防査察係 ☎51-0352



時間に余裕を持って  
お越しください

## 3月は市役所窓口が混雑します

年度末、そして転職や就職、入進学シーズンを迎えます。住所異動などの手続きを忘れずに行ってください。なお、各窓口では手続きに時間がかかる場合があります。ご理解・ご協力をお願いします。

### 窓口混雑状況をホームページに掲載しています

新型コロナウイルス感染症拡大防止、また年度末の窓口混雑緩和を目的に、市民課・税務課窓口の混み具合をホームページでお知らせしています。今後、他課の状況も掲載していきます。ぜひご利用ください。



ホームページ  
窓口混雑状況

## 混雑が予想される日をお知らせします

●3月～5月10日ごろ

●月曜日、連休・休日明けの開庁日、日柄の良い日

※電話もつながりにくくなる場合があります。

### 時間帯別混雑状況



個人情報の不正取得・虚偽の  
手続きを防ぐため

各種手続きには本人確認書類を  
持参してください

公的機関が発行した写真付きの本人確認書類(運転免許証など)は1点、写真付きでない場合(健康保険証、年金手帳など)は2点持参してください。また、印鑑登録証明書の発行には「印鑑登録証」が必要です。ご協力をお願いします。

### 簡単・便利♪ コンビニ交付サービスをご利用ください

マイナンバーカードを使って、コンビニで住民票の写しや印鑑登録証明書を取得できます。

利用可能店舗	全国のコンビニなど、約55,000店舗(一部の店舗を除く)
利用時間	午前6時30分～午後11時(年末年始、保守点検日を除く)
交付できる証明書	●住民票の写し(本人および同一世帯のかたのもの。住民票コード、マイナンバーの記載不可)●印鑑登録証明書(事前に印鑑登録が必要)
料金	1通250円(窓口で取得するよりも50円安く取得できます)
必要なもの	マイナンバーカード(交付時に設定した4桁の暗証番号が必要)

問い合わせ先/市役所市民課市民係 ☎76-8130

## 原動機付自転車などの名義変更・廃車などの手続きはお早めに



軽自動車税(種別割)は、4月1日現在の所有者に課税されます。廃車や譲渡などの際には手続きが必要です。4月2日以降に廃車や譲渡などの手続きをしても、1年分が課税されます。

車種	届け出・問い合わせ先
●原動機付自転車(125cc以下) ●小型特殊自動車	市役所税務課家屋償却係 ☎76-8119
●軽二輪(125cc超250cc以下) ●二輪の小型自動車(250cc超)	中部運輸局愛知運輸支局小牧自動車検査登録事務所 ☎050-5540-2048
●軽三輪 ●軽四輪 ●ボートトレーラー	軽自動車検査協会愛知主管事務所小牧支所 ☎050-3816-1773

# 令和2年中の犯罪発生状況

問い合わせ先 / 市役所市民活動課交通防犯係 ☎76-8128

市内の犯罪認知件数は、皆さんの防犯に対するさまざまな取り組みによって前年から大幅に減少しました。引き続き地域を挙げて防犯対策に取り組むとともに、一人一人が防犯意識をさらに高め、犯罪のないまちを目指しましょう。市では、不審者情報などをお知らせする「あさひ安全安心メール」を配信しています。登録方法などはホームページをご覧ください。



あさひ安全安心メール  
ホームページ

## 小学校区別犯罪認知件数(守山警察署公表数値。令和2年から犯罪種類の公表区分を変更しています)

種類	強盗	性犯罪	窃盗											特殊詐欺	刑法犯	前年比	
			侵入盗				乗物盗			非侵入盗							
			空き巣	忍込み	居空き	その他	自動車盗	オートバイ盗	自転車盗	部品ねらい	車上ねらい	ひったくり	自販機ねらい				
校区																	
旭			1	1		3	1		15	3	3			2	47	△15	
城山			1						10					1	26	△5	
渋川									6	2	4			1	27	△9	
白鳳			2				2		12	2	3				40	△7	
本地原	1	1	6			1			4	1	13		2		63	△9	
瑞鳳			1				1		2		4				17	△17	
東栄				1	1	1		1	7	2	3				28	△22	
旭丘		1				1			1		3		1	2	33	△13	
三郷		1	3						15	4	2			1	56	△18	
合計	1	3	14	2	1	6	4	1	72	14	35	0	3	7	337	△115	
前年比	±0	2	△7	△1	1	△13	△12	△1	△31	±0	12	±0	△11	△3	△115		

### 被害に遭わないために

**「お荷物ゼロ宣言」で  
車内に荷物を置かない!!**



#### 車上ねらい

35件で、被害が最も増えています。犯人は車内の様子をうかがい、置いたままのバッグなどを盗んでいます。車を離れるときは、絶対に荷物を置いたままにしないでください。

また、自動車盗、車上ねらいなどの自動車関連窃盗の情報をお寄せください。犯人の検挙に結びついた場合、報奨金1万円が愛知県自動車盗難等防止協議会から支払われます(審査あり)。

**1ドア2ロック、防犯カメラ・  
センサーライトの活用を!**

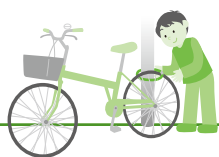


#### 侵入盗

外出自粛の影響で自宅にいながら盗まれる忍込みや居空きが発生しています。また、空き巣や夜間不在となる店舗などを狙った侵入盗も発生しています。出入口や窓は防犯性の高い部品に交換したり、補助錠・ガードプレートを設置したりしましょう。

また、店舗・会社などに現金を置かない「現金0宣言」を心掛けましょう。

**確実な施錠・  
ツーロックを!**



#### 自転車盗

無施錠での被害が58.3%を占めています。また、名鉄瀬戸線の各駅駐輪場や民家の敷地内・集合住宅駐輪場での被害が目立ちました。自転車を置く際は、自宅でも外出先でも必ず施錠し、ツーロックを心掛けましょう。

**身に覚えのない請求や  
電話などは詐欺を疑う!**



#### 特殊詐欺

キャッシュカードをだまし取る手口や電子マネーを要求する詐欺、新型コロナウイルス感染症対策の給付金に絡む詐欺など、手口が多様化しています。身に覚えのない請求、電話、はがき、メールは、全て詐欺を疑い、家族や警察に相談しましょう。



# 令和3年度 文化協会長期講座 受講者募集

あさひ健康  
マイスター  
チャレンジ  
対象事業

期間：4月～令和4年3月 申し込み方法：3月1日(月)～15日(月)に電話で(先着順)

講座名	とき	ところ	定員	費用	申し込み・問い合わせ先	
市民親睦碁会	毎週日曜日 午後1時～5時	中央公民館	22人 (小学生以上)	毎回/100円	水谷成造 ☎090-1230-9501	
素敵な押し花 レッスン	第2土曜日 午前10時～午後3時	旭丘公民館	15人	●月額/2,000円 ●材料費/実費	清水美千代 ☎090-3568-8818	
木曜絵画	第1～3木曜日 午後7時～9時	中央公民館	10人	月額/2,000円	加藤トオル ☎090-9893-2058	
デジタルフォト スケッチ	第2木曜日 午前9時30分～正午		15人	月額/1,000円	山本正治 ☎090-2183-7836	
みんなの水彩画	第1・3火曜日 ●午前/9時～正午 ●午後/1時～4時	文化会館	各20人	6カ月/各9,000円	高田修二 ☎51-0363	
みんなの油彩画	第1・3水曜日 ●午前/9時～正午 ●午後/1時～4時		各15人			
ポーセリンアート	第1月曜日 午後1時～3時	中央公民館	6人	●月額/2,000円 ●材料費/1,000円	吉原恵美子 ☎54-9631	
ペン・毛筆 (かな)初級	第1～3火曜日 午前10時～正午	瑞鳳公民館	25人	●月額/2,000円 ●手本代/100円	土方和子 ☎052-798-9450	
ボールペン・ ペン・小筆基礎	第1～3木曜日 午前10時～正午	藤池公民館	15人	●月額/2,000円 ●その他/100円	南埜貴久子 ☎58-0717	
日本舞踊	第2・4火曜日 午後2時～4時	中央公民館	10人	●月額/2,000円 ●扇子・テープ代/実費	大嶋房子 ☎54-4720	
市民混声合唱	毎週木曜日 午後7時～9時	文化会館	80人	●月額/2,000円 ●楽譜など/実費	森昌幸 ☎090-6423-9041	
はじめての オカリナ	第1・3土曜日 午前10時～正午	渋川公民館	各10人	●月額/2,000円 ●その他/随時	三浦厚子 ☎53-1693	
楽しい デジタルピアノ	第2・4木曜日 ●初心者/午後2時～4時 ●経験者/午後4時～6時				水野真由美 ☎53-2268	
お箏(琴)教室	第1・3水曜日 ●午前(経験者)/10時～正午 ●午後(初心者)/1時～3時	白鳳公民館	各10人	●月額/各2,000円 ●爪と楽譜/実費 (琴は貸し出し)	波多野好美 ☎090-2771-7472	
茶道(裏千家)	第1・3木曜日 午後1時～3時	コミュニティセンター 宮浦会館			●月額/2,000円 ●水屋料/600円	樋口みよ志 ☎53-4358
いけ花(千秋流)	第2・4火曜日 午前10時～正午	中央公民館			8人	●月額/2,000円 ●花材費/2,000円
いけ花 (嵯峨御流)	第1・3水曜日 午後7時～9時		15人	●月額/2,000円 ●バチ代など/実費	吉田厚子 ☎51-5251	
民謡太鼓	第1・3水曜日 午後7時～9時	スカイワード あさひ	10人 (高校生以上)	●月額/2,000円 ●バチ代など/実費	松原しず ☎53-6813	
和太鼓 一般の部	毎週金曜日(祝日を除く) 午後7時～9時		10人 (高校生以上)	月額/2,000円	江尻陽子 ☎54-8060	
和太鼓 ジュニアの部	毎週土曜日(祝日を除く) ●午後5時～7時 ●午後7時～9時		各10人 (親子参加可)	●月額/1,000円 ●バチ・足袋代など /実費	江尻優子 ☎54-8060	

申し込み・問い合わせ先／総合体育館 ☎54-2733

**対象者** 市内在住・在勤・在学・在園のかた

**申し込み方法** 各申込期限までに直接(平成20年度以降のスポーツ教室受講者は電話申し込み可)

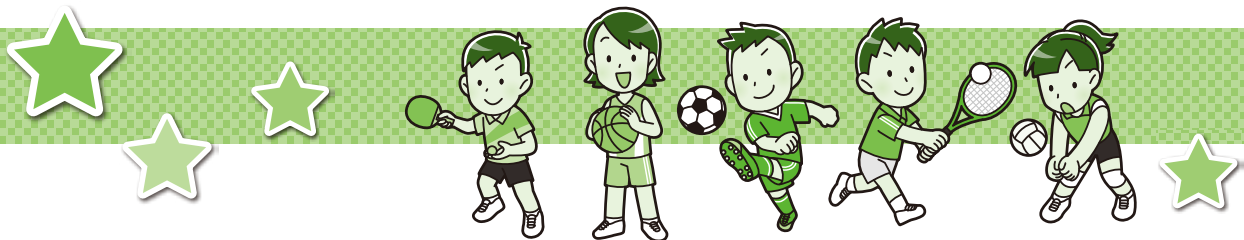
**注意事項** ●日程などを変更する場合あり●受講資格は譲渡不可●キャンセルの場合、費用は返却不可

**その他** ●定員を超えた場合は抽選(各申込期限の翌日午前10時から総合体育館ロビーで)  
●費用に保険代を含む

## 前期

教室名	とき	ところ	対象者	定員	費用	申込期限			
健康体操	4～9月(火曜日・18回) 午前9時～10時45分	総合体育館 アリーナ	18歳以上 (高校生を除く)	各 50人	各 9,360円	3月16日 (火)			
心とからだにやさしい リズム体操	4～9月(火曜日・18回) 午後1時～2時45分	総合体育館 武道場		30人		3月18日 (木)			
南国フラダンス	4～9月(木曜日・18回) 午前10時～10時50分			35人		3月19日 (金)			
爽快エクササイズ	4～9月(金曜日・18回) 午前11時～11時50分			20人		3月20日 (祝)			
リンパエクササイズ	4～9月(金曜日・18回) 正午～午後0時50分			30人		各 9,360円	3月21日 (日)		
土曜卓球	4～7月(土曜日・16回) 午前9時～10時45分			総合体育館 卓球室	50人				
いきいきウォーキング &筋トレ	4～9月(月曜日・18回) 午前11時～午後0時30分	総合体育館 武道場		30人					
フィットネス ウォーキング	4～9月(月曜日・18回) 午後1時～2時30分	総合体育館 アリーナ		60人					
健康太極拳	4～9月(月曜日・18回) 午後1時～2時45分	総合体育館 武道場		各 40人	3月22日 (月)				
火曜はじめてヨガ	4～9月(火曜日・18回) 午前9時～9時50分			20人	3月25日 (木)				
木曜はじめてヨガ	4～9月(木曜日・18回) 午前11時～11時50分			旭ヶ丘 テニスコート				各 40人	
バランスボールで 体幹運動	4～9月(木曜日・18回) 午後3時30分～4時20分								各 30人
疲労回復ヨガA	4～9月(金曜日・18回) 午後7時～7時50分								
疲労回復ヨガB	4～9月(金曜日・18回) 午後8時～8時50分	25人		4,160円					
金曜硬式テニスA	4～7月(金曜日・14回) 午前9時～10時45分	晴丘 テニスコート		各 40人	各 7,280円	3月26日 (金)			
金曜硬式テニスB	4～7月(金曜日・14回) 午前11時～午後0時45分								
土曜硬式テニス	4～6月(土曜日・8回) 午前9時～10時45分	総合体育館 武道場		各 30人	各 8,320円	3月27日 (土)			
ピラティスヨガ	4～9月(火曜日・16回) 午後3時10分～4時					3月31日 (水)			
火曜卓球	4～7月(火曜日・16回) 午後7時～8時45分	総合体育館 卓球室		中学生以上	5,200円	4月12日 (月)			
ソフトテニス	4～8月(日曜日・祝日・10回) 午前9時～10時45分	城山 テニスコート		小学5年生以上					
キックボクシング テクニック& パワーエクササイズ	4～7月(月曜日・15回) 午後3時30分～4時20分	総合体育館 剣道場	18歳以上 (高校生を除く)	各回 20人	1回 600円	各開催日の 1週間前～当日			





### 第Ⅰ期

教室名	とき	ところ	対象者	定員	費用	申込期限
コアラくらぶ 親子クラブ	4～7月(木曜日・12回) 正午～午後0時50分	総合体育館 武道場	2カ月～ハイハイ期の子と保護者	各 20組	各 6,240円	3月30日 (火)
ひよこクラブ 親子あそび	4～7月(木曜日・12回) 午前9時～9時50分		ヨチヨチ期～1歳児と保護者			
親子で産後 リフレッシュヨガ	4～7月(金曜日・12回) 午前9時～9時50分		0・1歳児と保護者			
火曜親子リズムック	4～7月(火曜日・12回) 午前10時～10時50分		2・3歳児と保護者	各 30組		
金曜親子リズムック	4～7月(金曜日・12回) 午前10時～10時50分					
キンダー総合体育	4～7月 (月曜日・10回) (水曜日・10回) (金曜日・10回) 午後4時～4時50分	総合体育館 アリーナ	年少～年長児	各 5,200円	4月1日 (木)	
キッズ総合体育	4～7月(金曜日・10回) 午後5時～5時50分	小学 1～3年生				
ジュニア硬式テニス	4～6月(木曜日・8回) 午後5時15分～6時45分	城山 テニスコート	小学生	各 20人	4,160円	4月2日 (金)
子ども身体能力 向上運動	4～7月(月曜日・10回) 午後5時10分～6時	総合体育館 武道場	小学 1～4年生		5,200円	
ジュニア卓球	4～7月(金曜日・12回) 午後5時～6時45分	総合体育館 卓球室	小学生		各 6,240円	
ジュニア バレーボール	4～7月(月曜日・12回) 午後5時10分～6時	総合体育館 アリーナ	小学 3～6年生			
なわとび教室	4～7月(金曜日・10回) 午後6時～6時50分		小学6年生	各回 30人	1回 100円	各開催日の 1週間前～ 当日

### 全期

教室名	とき	ところ	対象者	定員	費用	申込期限
ミニ バスケットボール	4～3月(土曜日・18回) 午前9時～10時45分	総合体育館 アリーナ	小学 4～6年生	40人	各 9,360円	3月27日 (土)
ジュニアサッカー	4～2月(土曜日・祝日・18回) ※会場は開催日により異なります。 南グランド・晴丘運動広場・旭ヶ丘運動広場 (午後1時～3時)		小学 3～6年生	20人		
ジュニア陸上	4～10月(土曜日・12回) 午後5時30分～7時15分	南グランド	小学 4～6年生	30人	各 6,240円	4月17日 (土)
ランニング	4～10月(土曜日・12回) 午後7時～8時45分		中学生以上	20人		
弓道	5～7月(土曜日・10回) 午前10時～正午	城山弓道場	中学生	15人	5,200円	4月24日 (土)



子ども・子育て

## Let's 産後ケア

保健福祉センター内子育て支援センター  
☎52-3132

あさひ健康  
マイスター  
チャレンジ  
対象事業

時 4月8日(木)①午前10時～10時40分②午前  
11時～11時40分 場 保健福祉センター 4階  
内 産後のママの心と体のケアを学ぶ 対 市内在  
住の令和2年10月～3年2月生まれの子と母  
定 各先着15組 持 バスタオル、飲み物 講 体力  
メンテナンス協会産後指導士 田中祐子さん  
申 3月1日(月)～4月7日(水)に電話で(土・日曜  
日、祝日を除く午前9時～午後4時。申し込みは  
①②のどちらかに限る) 他 ●各回同内容●動き  
やすい服装でお越しください●新型コロナウイル  
ス感染症拡大防止のため、対象者以外の同席に  
ついてはご相談ください

文化・スポーツ

## ニュースポーツチャレンジDAY

市役所文化スポーツ課体育係  
☎76-8183

あさひ健康  
マイスター  
チャレンジ  
対象事業

時 3月20日(祝)午前10時～正午 場 総合体育  
館 内 ショートテニス、あさびーチ(ビーチボール  
バレー)、ソフトバタンクなどを体験 費 無料  
持 体育館シューズ、飲み物、マスク 他 ●申し込  
み不要。会場へ直接お  
越しください●未就学  
児は保護者同伴●活  
動中の事故やけがの  
責任は負いません



▲ショートテニス

## 芸術展 絵画・彫塑・工芸部門Ⅲ

文化会館 ☎54-8500

あさひ健康  
マイスター  
チャレンジ  
対象事業

時 3月23日(火)～28日(日)午前10時～午後5  
時(最終日は4時まで) 場 文化会館 展示室・展  
示ギャラリー・展示ロビー 費 無料

### コラボ企画

### 「春風にそよぐシャンソン」

時 3月25日(木)午後1時30分から 場 文化会  
館 ホワイエ 定 70人(要整理券。当日午前10  
時から芸術展受付で配布) 【出演】渡辺みかこ

## 令和3年度 市文化協会 どうだん亭伝統文化講座

あさひ健康  
マイスター  
チャレンジ  
対象事業

### 楽しい俳句

市文化協会文芸部会 加藤 ☎54-0373

時 4月～令和4年3月の第3土曜日午後1時30  
分～3時30分 内 初心者を対象に俳句の基本を  
学ぶ 費 月額1,200円

### 茶道講座

市文化協会茶華道部会 可児 ☎52-0585

時 4月～令和4年3月の第1・3木曜日午後1時～  
3時(8月を除く) 内 初心者を対象に楽しく作法  
を学ぶ 費 月額2,600円(水屋料含む)

### 共通事項

場 どうだん亭 対 市内在住・在勤のかた 定 先  
着10人 申 3月1日(月)～15日(月)に電話で

催し・講座

## 手話奉仕員養成講座

市役所福祉課障がい福祉係  
☎76-8142、FAX.52-3749  
✉fukusi@city.owariasahi.lg.jp

あさひ健康  
マイスター  
チャレンジ  
対象事業

時 4月17日～令和4年2月19日(土曜日・41回)  
午前10時～正午(初回のみ9時30分から) 場 中  
央公民館 内 聴覚に障がいのあるかたなどに、  
日常生活での初歩的なコミュニケーション支援  
が行える手話技術の習得を目指す 対 市内在  
住・在勤・在学のかたと市ボランティア団体会員  
のかた 定 先着20人 費 3,300円(テキスト代)  
申 4月2日(金)までに電話、ファクス、メールか直  
接 他 開催日時・場所は変更になる場合あり

## 青色学校 複式簿記講座

瀬戸・旭青色申告会 ☎84-0048  
瀬戸商工会議所 ☎82-3123

時 4月19日～9月6日(5月3日、7月19日、8月16  
日を除く月曜日・18回)午後7時～9時 場 瀬戸商  
工会議所(瀬戸市見付町) 定 30人 費 5,000円  
(教材費含む) 申 4月7日(水)までに振込用紙  
(市役所税務課、市商工会、瀬戸商工会議所、瀬  
戸・旭青色申告会で配布)で振り込み





募集

### 自衛隊幹部候補生および一般曹候補生を募集します

自衛隊瀬戸地域事務所 ☎83-3181



【種目】自衛隊幹部候補生①大卒程度②院卒程度③一般曹候補生 【受験資格】①22歳以上26歳未満(20歳以上22歳未満は大卒(見込含む)、修士課程修了者(見込含む)などは28歳未満まで可)②20歳以上28歳未満の修士課程修了者(見込含む)など③18歳以上33歳未満 【応募期間】①②4月28日(水)まで③5月11日(火)まで 他詳細は上記二次元コードからご覧いただくかお問い合わせください。

はありません(在学している学校などに変更があるかたは再度申請が必要)。

### 任意継続の健康保険から市国民健康保険に切り替え予定のかたの事前受け付け

市役所保険医療課国保年金係 ☎76-8151

時 3月1日(月)～31日(水) 対 保険証の資格喪失予定日が4月1日(木)～11日(日)のかた 【必要書類】任意継続の保険証か任意継続保険喪失証明書(資格喪失予定日が確認できるもの)

くらし

### 国民年金保険料学生納付特例申請書が送付されます

市役所保険医療課国保年金係 ☎76-8151

内 令和2年度に学生納付特例制度により保険料納付を猶予されているかたで、引き続き令和3年度も在学予定のかたに、日本年金機構からはがき形式の「国民年金保険料学生納付特例申請書」が4月以降に送付されます。必要事項を記入の上ポストに投函(とつかん)することで、令和3年度の学生納付特例を申請することができます。この場合、在学証明書または学生証の写しを添付する必要

お知らせ

### 公共下水道事業計画変更案の縦覧

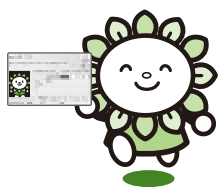
市役所下水道課経営係 ☎76-8165

時 3月1日(月)～15日(月) 場 下水道課 内 公共下水道の事業計画に係る変更案 【意見提出方法】縦覧期間中に郵送(必着。様式不問)か直接

### 都市計画変更案の縦覧

市役所都市整備課公園緑地係 ☎76-8161

時 3月1日(月)～15日(月) 場 都市整備課 内 名古屋都市計画生産緑地地区の変更案 【意見提出方法】縦覧期間中に郵送(必着。様式不問)か直接



身近な場所で申請♪

### マイナンバーカードの出張申請受け付け

商業施設でマイナンバーカードを作るための写真撮影や申請の受け付けを行います。3月中にマイナンバーカードを申請すると、マイナポイントを申し込むことができます。



写真撮影も  
行います

とき	3月4日(木)午後1時30分～4時
ところ	イトーヨーカドー尾張旭店1階 あさぴー・ハトソンくん出合いの広場(南原山町)
対象者	次の要件を全て満たすかた ●本市に住民登録がある●申請から2カ月以内に住所異動などの予定がない ●マイナンバーカードを初めて申請する●受付当日会場に来ることができる
カードの受け取り	●マイナンバーカードは申請してから1カ月半～2カ月程度で出来上がります。出来上がったカードは申請者の自宅に郵送(本人限定受取郵便)または申請者本人が市役所で受け取ることができます●持ち物など、詳細はホームページをご覧ください

問い合わせ先/市役所市民課市民係 ☎76-8130





## 路上広告物パトロール

市役所都市計画課都市政策係 ☎76-8156  
市役所土木管理課管理係 ☎76-8164

**時**3月4日(木)午前9時30分～正午(雨天などの場合は翌日) **内**立看板、広告旗(のぼり旗)などの屋外広告物を道路や歩道に置いたり、街路樹やガードレールに取り付けたりすることは原則禁止されています。ルール違反の広告物があると、まちの景観を損なうだけでなく、歩行者や自転車の通行に危険を及ぼすこともあります。市では、このような違反広告物を撤去・指導するため、市内の主な道路の路上パトロールを行います。

## 住宅取得記念樹引換券の引き換えはお早めに

市役所都市整備課公園緑地係 ☎76-8161

**対**引換期間が3月31日(水)までの住宅取得記念樹引換券をお持ちのかた **【引換店舗】**●あいち尾東農協尾張旭、瀬戸、長久手の各グリーン

センター●稲一園芸 **他**期限が過ぎた引換券は使用できません

## 高齢者の安全運転支援装置設置費の補助申請を令和3年度も延長します

市役所市民活動課交通防犯係 ☎76-8128

**内**65歳以上のドライバーのペダル踏み間違いによる交通事故を防止するため、国土交通省の性能認定を受けた安全運転支援装置(後付けのペダル踏み間違い急発進等制御装置)の設置費の一部補助を延長します。**他**●令和2年度に設置したものは3月31日(水)までに申請してください●詳細はホームページをご覧ください●お問い合わせください

臨時休館

スカイワードあさひ 3月9日(火)  
受け付け業務も行いません。

# 児童・生徒就学援助制度

経済的に困窮している児童・生徒の保護者に、  
就学にかかる費用(学用品費・給食費など)を援助しています。

対象者	国公立の小・中学校の児童・生徒の保護者で、次のいずれかに該当するかた ●生活保護を受けている ●生活保護停止または廃止になった ●市民税が非課税または市民税の減免を受けた ●個人の事業税の減免を受けた ●固定資産税の減免を受けた ●国民年金保険料の免除を受けた ●国民健康保険税の減免または徴収の猶予を受けた ●児童扶養手当の支給を受けた ●生活福祉資金貸付制度による貸し付けを受けた ●日雇労働被保険者手帳を有する日雇労働者または職業安定所登録日雇労働者 ●その他、経済的に困窮していると教育委員会が認めた
申し込み方法	下記を教育行政課に郵送か直接、または児童・生徒の就学している学校に直接 ①申請書(教育行政課、市内小・中学校で配布。ホームページからもダウンロード可) ②振込先の口座番号が分かるもの(写) ③対象となること分かる書類(写) ④申請者の身分証明書(写)
その他	●申請月の翌月分から適用 ●4月末日までに申請すれば4月から適用 ●新型コロナウイルス感染症拡大防止のため、できる限り郵送で提出してください

申し込み・問い合わせ先 / 市役所教育行政課庶務係(〒488-8666住所不要) ☎76-8176





**お気軽にご相談ください 市民活動相談会**

法人設立、組織運営、事業運営(会計税務、人材育成、広報、助成金申請・報告など)、その他市民活動・NPOに関することについての相談に応じます。

と き	都合のよい日時(1時間程度)を調整します
相談方法	対面、電話、web会議システムのいずれか
対象者	団体の設立・運営・会計税務などに課題のある市内の市民活動団体・個人
相談員	NPO法人ボランティアネイバーズから派遣
申し込み方法	電話、メール、ファクスか直接(土・日曜日、祝日を除く午前9時～午後5時)

申し込み・問い合わせ先 / 渋川福祉センター内市民活動支援センター ☎51-2878、FAX.51-2879  
 ✉katudoushien@city.owariasahi.lg.jp

**市制50周年記念市民お祝い事業**

**尾張旭の歴史太鼓劇**



と き	3月14日(日)午後1時30分開演
と ころ	文化会館ホール
内 容	尾張旭の歴史話を講談・芝居・歌・演奏などでつづります
出 演	尾張旭童太鼓、尾張旭KDCダンススクール、ちび忍ジャー疾風&忍び衆神風、魂刀流愛知道場葵刃、セブダベリーダンスチーム
そ の 他	申し込み不要。マスク着用の上、会場へ直接お越しください(無料)

問い合わせ先 / NPO女ぢから母ぢからの会  
 広田 ☎090-7606-1570

**着物・端切れリユース祭**

と き	3月27日(土) ①午前10時～正午 ②午前10時～11時30分 (9時30分から先着順に整理券を配布)
と ころ	渋川福祉センター ①和室 ②小会議室
内 容	①着物・端切れ配布(1人3点まで) ②着物・端切れリユース作品販売
費 用	①無料②有料
そ の 他	マイバッグを持参してください

問い合わせ先 / 循環型生活研究会(ラブリ)  
 松原 ☎090-9339-2153

**「市制50周年記念部門」を令和3年度も設置 令和3年度市民活動促進助成事業を募集します**

皆さんが行う自由で自発的な市民活動事業を助成します。ぜひ応募してください。

部 門	①市制50周年記念部門	②はじめの一步部門	③一般部門
対 象 団 体	市制50周年を記念する事業を企画・遂行する、以下の条件を全て満たす市民活動団体・各種法人など	地域の課題解決のため、市内で公益活動を継続的に行う、以下の条件を全て満たす市民活動団体	
対 象 事 業	市制50周年を記念して企画する、市民が広く参加できる営利を主目的としない事業	非営利で地域活動の発展に役立つ市民活動事業	
事業実施期間	4月1日(木)～令和4年3月25日(金)		
助成金額など	対象経費の2分の1以内	対象経費の3分の2以内	対象経費の2分の1以内
	※いずれも上限10万円		
応 募 方 法	3月1日(月)～4月13日(火)に申請書類(市民活動支援センターで配布。ホームページからもダウンロード可)を郵送、メール、ファクスか直接(土・日曜日、祝日を除く午前9時～午後5時)		
審 査 方 法	書類審査と公開プレゼンテーション(5月15日(土)開催。助成金額が5万円未満の場合は書類審査のみも可)		

応募・問い合わせ先 / 渋川福祉センター内市民活動支援センター(〒488-0839渋川町3-5-7)  
 ☎51-2878、FAX.51-2879 ✉katudoushien@city.owariasahi.lg.jp



すこやかな毎日を  
サポートします

# 健康だより

申し込み・問い合わせ先

保健福祉センター内健康課 ☎55-6800  
(土・日曜日、祝・休日を除く午前8時30分～午後5時15分)

スケジュールをまとめて管理♪



## 3月の乳幼児健康診査・健康相談・ 予防接種など ところ:保健福祉センター

生年月日で実施日を調整しています。詳細は個人通知で確認してください。

事業名	とき・受付時間	対象者	持ち物
3・4か月児健康診査	9日(火) 午後1時～2時30分	令和2年10・11月生(一部)	個人通知に 記載のもの
6・7か月児健康相談	16日(火) 午前9時30分～10時30分	令和2年7・8月生	
1歳6か月児健康診査	12日(金) 午後1時～2時30分	令和元年7・8月生	
2歳3か月児歯科健診		23日(火) 午後1時～2時30分	
3歳児健康診査	5日(金) 午後0時30分～2時	平成29年11・12月生(一部)	
	19日(金) 午後0時30分～2時	平成29年12月生(一部)	
BCG集団接種	2日(火) 午後1時～2時30分	接種日に1歳未満で未接種の子 (なるべく8カ月までに接種)	母子健康手帳、 予診票

### 実施に 当たっての お願い

- 新型コロナウイルス感染予防のため、生年月日で受付時間を分散し、検温・体調確認をした上で会場にご案内します。受付開始前は会場内で待機できませんので指定時間にお越しください
- 前回受けなかったかたは、受付時間などの調整を行いますので、事前に電話で連絡をお願いします(BCG集団接種を除く)

## 子どもの予防接種(個別) ※実施医療機関で予約の上、接種

種類	対象者	接種回数・注意事項
麻しん風しん混合	1期 1～2歳未満	できるだけ1歳3カ月までに1回接種
	2期 平成26年4月2日～ 27年4月1日生(年長児)	3月31日(水)までに1回接種
2種混合 (ジフテリア・破傷風)	2期 11～13歳未満	1回接種 ※乳幼児期に3種混合(DPT)1期(計4回)が完了 していないかたはご相談ください。

令和2年度  
限定

子ども・妊婦等インフルエンザ  
任意接種費用一部助成金の申請は  
お早めに



尾張旭・瀬戸市以外の医療機関で  
接種した場合の申請期限

3月19日(金)

必要書類	<ul style="list-style-type: none"> <li>●インフルエンザ任意接種費用助成金交付申請書(第2号様式。ホームページからダウンロード可)</li> <li>●インフルエンザ任意接種費用助成金交付請求書(第4号様式。ホームページからダウンロード可)</li> <li>●接種時の領収書・明細書(いずれも原本。健康保険組合などの助成制度申請に領収書の原本が必要な場合は、原本とコピーを両方持参)</li> <li>●印鑑(インク浸透印は不可) ●通帳(振込先が分かるもの) ●母子健康手帳(妊娠中に接種したかた)</li> <li>●身体障害者手帳または診断書(高校1年生相当の年齢から60歳未満で、心臓・腎臓・呼吸器またはヒト免疫不全ウイルスによる機能障がい(身体障害者手帳1級程度)があるかた)</li> </ul>
その他	●期限後は受け付けできません●申請手続きは同一世帯でまとめて行ってください

## 愛知県広域予防接種事業の申請受け付け

「かかりつけの医療機関が市外にある」「里帰り先で予防接種をしたい」などの場合に、県内の他市町村で予防接種ができます(市が交付する連絡票が必要。同事業の登録医療機関に限る)。4月中に広域予防接種を利用する場合の申請受け付けは下表のとおりです。5月以降に接種予定の場合の申請については、健康課へお問い合わせください。

接種希望日	受付開始日	申請方法
4月10日(土)まで	3月22日(月)	●医療機関に接種予約をする前に健康課で申請 ●申請後、約1週間で連絡票(年度単位)、予診票などを交付(郵送を希望の場合は、250円分の切手を持参)
4月11日(日)以降	4月1日(木)	

## 3月のごみ収集日

ごみ集積所は利用者が互いに協力し、きれいにしましょう。

収集地区	燃えるごみ(毎週)	燃えないごみ	空きかん 空きびん	プラスチック製 容器包装 (毎週)	古紙 古着類	スプレー缶・ カセット ボンベ			
長坂町、緑町、吉岡町	月・木	17日水	9・23日火	金	2・16日火	16日火			
大塚町、庄南町、西山町、東山町			10・24日水	火	5・19日金	12日金			
平子町(長池上・東)		10日水	5・19日金	水	4・18日木	19日金			
新居町、城山町、東大道町(瀬戸街道以北)、向町					12・26日金	2日火			
旭ヶ丘町					9日火				
旭台、大久手町(城山街道以北)、柏井町、根の鼻町、東大久手町(4丁目)		24日水	2・16日火	金	9・23日火	23日火			
大久手町(城山街道以南)、北原山町、北山町(瀬戸街道以北)、三郷町(瀬戸街道以北)、東栄町、東大久手町(1~3丁目)、南原山町(瀬戸街道以北)						12・26日金	火	3・17日水	5日金
上の山町、北本地ヶ原町、晴丘町、東本地ヶ原町、南栄町、南新町、南本地ヶ原町						11・25日木	水	1・15日月	4日木
稲葉町、北山町(瀬戸街道以南)、下井町、西大道町、西の野町、東大道町(瀬戸街道以南)、南原山町(瀬戸街道以南)						8・22日月	木	10・24日水	17日水
井田町、狩宿町、狩宿新町、三郷町(瀬戸街道以南)、瀬戸川町、東三郷町		火・金	10日水	1・15日月	月	11・25日木	10日水		
旭前町(白鳳連合自治会区域を除く)、城前町、平子町(北・西・中通)	3・17日水			4・18日木		11日木			
旭前町(白鳳連合自治会区域)、桜ヶ丘町、平子ヶ丘町	3・17日水			8・22日月		18日木			
印場元町(1・2丁目・北山)、霞ヶ丘町、白鳳町	17日水			4・18日木		1・15日月	25日木		
印場元町(3~5丁目)、東名西町(1丁目)						3日水			
渋川町、庄中町、東名西町(2丁目)、東印場町				8・22日月	24日水				

## 休日急病診療(内科・小児科)

## 瀬戸旭休日急病診療所 ☎0561-82-9911

瀬戸旭休日急病診療所(瀬戸市西長根町7番地。瀬戸旭医師会館敷地内)では、救急で症状が比較的重いかたの応急的な診療を行います。

**と き**：日曜日、祝・休日、年末年始の午前9時~正午、午後2時~5時(受付時間は午前8時45分~11時30分、午後1時45分~4時30分)

**その他**：●受診の際は保険証(各種医療費受給者証を含む)を持参してください●診療時間外の急病などの場合、まずはかかりつけの医師にご相談ください。かかりつけの医師が不在のときは、救急医療情報センターにお問い合わせください●院内感染症拡大防止のため、可能な場合は事前に問診票(ホームページからダウンロード可)を記入してお持ちください●感染症を疑う症状があるかたは、なるべく付き添いのかたと来院し、付き添いのかたが受け付けや会計などを行うようご協力をお願いします

診療時間外  
問い合わせ先 **救急医療情報センター ☎0561-82-1133**

## 3月の日曜窓口

14・28日(午前8時30分~正午)

**業務内容**：証明書(住民票の写し、印鑑登録証明書、戸籍謄(抄)本など)の交付、印鑑登録申請、戸籍届の受け付け、マイナンバーカードの受け取り、マイナポイントの予約・申し込み  
※手続きの内容により、後日改めてお越しいただく場合があります。

## コンビニ交付

住民票の写し(本人および同一世帯のかたのもの。住民票コード、マイナンバーの記載不可)、印鑑登録証明書(事前に印鑑登録が必要)はマイナンバーカードを使ってコンビニで取得できます(午前6時30分~午後11時)。窓口で取得するよりも50円安く取得できますので、ぜひご利用ください。

## 2月1日現在の人口と世帯数

人口  84,070人(前月比16人増)  
男41,164人/女42,906人

世帯数  36,135世帯(同37世帯増)

新型コロナウイルスの感染拡大状況により、掲載内容が変更となることがあります。ご理解・ご協力をお願いします。なお、新型コロナウイルス感染症に関する市の対応などの詳細はホームページをご覧ください。

