

あさひ

広報おわりあさひ

2021
5/1
No.1418

- P6 はいかい高齢者おかえり支援シール事業「どこシル伝言板」
- P8 みんなの児童館
- P12 お知らせコーナー あさひだより
- P21 国保税の税率などを見直します
- P24 市民活動のひろば

少年少女
発明クラブ員を
募集します (P9)



昨年の様子

トピックス1 (P2・3)

新型コロナウイルス感染症関連情報

トピックス2 (P4)

市制50周年だより

トピックス3 (P5)

「あさひ健康マイスター」にチャレンジ!



新型コロナウイルスの感染拡大状況により、掲載内容が変更となることがあります。ご理解・ご協力をお願いします。
なお、新型コロナウイルス感染症に関する市の対応などの詳細はホームページをご覧ください。

新型コロナウイルス感染症関連情報




最新情報はホームページをご覧ください

新型コロナウイルスワクチン接種

問い合わせ先／保健福祉センター内新型コロナコールセンター ☎55-0911
コールセンターは当分の間、土・日曜日、祝日も開設(午前9時～午後5時)します。

市では5月6日(木)から新型コロナワクチン接種を開始します。重症化リスクなどを踏まえ、85歳以上のかたから開始し、その後に他の高齢者、基礎疾患のあるかたなどへの接種を進めていきます。今後のスケジュールなどは、広報おわりあさひやホームページでお知らせします。なお、ワクチンの供給量などにより、内容が変更となる場合があります。

接種までの流れ

①接種券 (クーポン券) が郵送で届く	4月27日～5月1日の 送付対象者	本市に住民登録があり、75～84歳(昭和12年4月2日～22年4月1日生まれ)のかた	 新型コロナワクチン
	<ul style="list-style-type: none"> ●住民票に記載の住所へ送付 ●85歳以上(昭和12年4月1日以前生まれ)のかたは4月20日～22日に送付済み ●65～74歳のかたは今後ワクチンの供給に応じて順次発送 		
②予約する (インターネット または電話で)	予約開始日時 ●85歳以上のかた／受付中 ●75～84歳のかた／5月2日(日)午前9時から 注意事項 予約には接種券(クーポン券)が必要です		
	<ul style="list-style-type: none"> ●接種には必ず事前予約が必要です ●予約方法は接種券に同封するワクチン接種案内かホームページで確認してください ●持病をお持ちのかたや接種への不安があるかたは、事前にかかりつけ医などに相談してから予約してください ●予約日時に都合が悪くなった場合や、体調がすぐれない場合などは、予約した新型コロナコールセンターまたは市内指定医療機関へ連絡し、予約の変更やキャンセルをしてください ●2回目の接種は1回目の接種から3週間後になります。3週間後の日程も考慮した上で予約してください 		
	5月6日(木)から開設 集団接種会場 (渋川福祉センター)	会場での受付時間 ●水・木・土曜日／午後1時～3時 ●日曜日／午前9時30分～11時30分、午後1時～3時	
	5月下旬以降に開始予定 個別接種会場 (市内指定医療機関)	<ul style="list-style-type: none"> ●約30カ所で実施。開設日時や予約方法は会場ごとで異なります ●接種券に同封するワクチン接種案内かホームページで確認してください 	
③接種当日	持ち物	<ul style="list-style-type: none"> ●接種券●本人確認書類(運転免許証、マイナンバーカード、健康保険証など) ●予診票(あらかじめ必要事項を記入) 	
	その他	肩を出しやすい服装(半袖シャツの上に上着を羽織るなど)でお越しください	

傷病手当金制度の適用期間を6月30日まで延長

国民健康保険、後期高齢者医療保険に加入している被保険者のかたが、新型コロナウイルス感染症に感染したなどの理由で給与などを受けられなかった場合に給付される手当金です。申請は郵送で行うこともできます。申請する場合は、必ず事前に電話でお問い合わせください。

対 象 者	給与などの支払いを受けている被保険者で、新型コロナウイルス感染症に感染した、または発熱などの症状があり感染が疑われるなどの事情で仕事を休み、労務に服することができず給与などの全部または一部を受けられなかったかた
支 給 対 象 期 間	令和2年1月1日～令和3年6月30日の間、療養のため3日以上連続して仕事ができなかった場合の4日目以降
支 給 額	直近の継続した3カ月間の給与などの収入の合計額を就労日数で除した金額(上限あり)の3分の2の額に勤務できなかった日数を乗じた額(給与などの一部が支払われている場合は傷病手当金との差額を支給)
申 し 込 み 方 法	事業主と医療機関の証明を受けた申請書(ホームページからダウンロード可)などを郵送か直接(土・日曜日、祝・休日を除く午前8時30分～午後5時15分)

申し込み・問い合わせ先

(〒488-8666住所不要)市役所保険医療課国保年金係 ☎76-8151、高齢者医療係 ☎76-8153

国民健康保険税・後期高齢者医療保険料の減免制度を令和4年3月末まで延長

新型コロナウイルス感染症の影響により、事業の廃止、失業などの理由で著しく収入が減少し、生活が困難になったなど、一定の要件を満たすかたの国民健康保険税を減免できる期間を延長します。

対 象 者	次のいずれかの要件を満たすかた ●新型コロナウイルス感染症により、主たる生計維持者が死亡または重篤な傷病を負った世帯 ●新型コロナウイルス感染症の影響により、主たる生計維持者の事業・不動産・山林収入または給与収入(事業収入など)の減少が見込まれ、次の3つの要件を全て満たす世帯 ①事業収入などのいずれかの減少額が前年の当該事業収入などの額の10分の3以上 ②前年の合計所得金額が1,000万円以下 ③減少が見込まれる事業収入などに係る所得以外の前年の所得の合計額が400万円以下
申 し 込 み 方 法	令和4年3月31日(木)までに申請書(ホームページからダウンロード可)などを郵送(必着)か直接(土・日曜日、祝・休日、年末年始を除く午前8時30分～午後5時15分)
そ の 他	●減免対象は令和3年度分の保険税(料)で令和3年4月1日～令和4年3月31日の間に納付期限が設定されているもの ●既に納付したものは還付または充当

申し込み・問い合わせ先

(〒488-8666住所不要)市役所保険医療課国保年金係 ☎76-8151、高齢者医療係 ☎76-8153

市民団体や事業者の皆さんに実施していただく市民お祝い事業を紹介します!

問い合わせ先
市役所企画課政策企画係
☎76-8104

昨年度は、多くの市民団体や事業者の皆さんに市制50周年を盛り上げていただきました



▲金銀銅のけん玉贈呈



▲記念切手の作成



▲維摩池キャンドルナイト

今年度もさまざまな事業を実施予定 5～8月に実施する市民お祝い事業(予定)を紹介します

実施時期	事業名	内容
5月5日(祝)	僕・私、未来の仕事フェスティバル	NPO女ぢから母ぢからの会がスカイワードあさひで小学生を対象に複数の職業を楽しく体験学習できるイベントを開催
5月9日(日)	第20回「親子で体験! OSCNじてんしゃスクール」	交通教育NPO OSCNじてんしゃスクールが市、警察署、自転車販売店などと協働して、市民プール駐車場で、交通ルールと運転技術の体験型自転車交通安全教室を開催
5月25日(火)から	芸術展	文化会館指定管理者が文化会館で市内出身の作家を中心とした展示会を開催
6月5日(土)	カラダ健康スタンプラリー	総合体育館指定管理者が体育館武道場で、遊具を体験してまわる「カラダ健康スタンプラリー」を開催
6月6日(日)	文化協会歌謡部会発表会	市文化協会歌謡部会が文化会館で発表会を開催
6月7日(月)から	文化協会書道部会展	市文化協会書道部会がスカイワードあさひで展示会を開催
6月14日(月)から	文化協会美術部会展	市文化協会美術部会がスカイワードあさひで展示会を開催
6月27日(日)	福祉教育講座「ふくし探検隊」	市社会福祉協議会が保健福祉センターなどで小学生が「ふくし」を学ぶための講座を開催
7月上旬	あさびーガーデン	市観光協会が尾張旭駅前広場で、市民の交流の場と親子が楽しめる場を提供
7月4日(日)	文化協会邦楽部会発表会	市文化協会邦楽部会が文化会館で発表会を開催
7月27日(火)から	芸術展	文化会館指定管理者が文化会館で市内出身の作家を中心とした展示会を開催
7月下旬	出屋敷夏祭り	出屋敷夏祭り実行委員会が東栄1丁目周辺住民のふれあいの場として夏祭りを開催
8月上旬	あさびーガーデン	市観光協会が尾張旭駅前広場で、市民の交流の場と親子が楽しめる場を提供
8月1日(日)	文化協会吟剣詩舞道大会	市文化協会吟剣詩舞道部会が文化会館で吟剣詩舞道大会を開催
8月7日(土)	福祉マインドフェア尾張旭2021	市社会福祉協議会が渋川福祉センターでボランティア団体の成果発表や、ボランティア活動の体験イベントを開催
8月29日(日)	ふらっと音楽祭	新池交流館ふらっと指定管理者が新池交流館ふらっとで音楽祭を開催

※新型コロナウイルス感染症拡大状況により、内容が変更となる場合があります。

※市民お祝い事業はまだ募集しています。詳細はホームページ(右記二次元コードからアクセス)をご覧ください。



みんなで健康づくりの達人を目指そう!

『あさひ健康マイスター』にチャレンジ!

問い合わせ先 / 市役所健康都市推進室 ☎76-8101

市では、皆さんに楽しく健康づくりに取り組んでもらえるよう「あさひ健康マイスター」を実施しています。あさひ健康マイスターでは、年間を通して各種健康づくり事業に参加すると、ポイントがたまり、記念品や表彰などの特典がもらえます。健康づくり事業などに楽しく参加して、健康と特典を手に入れよう!

チャレンジ方法

ステップ① マイスター手帳を受け取る

配布開始日 4月29日(祝) **ところ** あさひ健康フェスタ 健康都市コーナー(維摩池周辺広場)

※あさひ健康フェスタ以降は各公民館、イトーヨーカドー尾張旭店 1階あさぴー・ハトソンくん出合いの広場、尾張旭まち案内、対象事業実施場所などで配布。小・中学生には学校を通じて配布します。

ステップ② 健康づくり事業に参加して、ポイントを貯める

対象事業にマイスター手帳を持参して参加し、主催者からスタンプを押してもらうか、各自で必要事項を記入

対象事業は、マイスター手帳に記載されているほか、
広報おわりあさひでも分かりやすいよう右記マークが付いています。



ステップ③ マイスター手帳を提出

50ポイント以上たまったら、マイスター手帳を提出

提出期間 令和4年1月11日(火)~3月31日(木)

提出先 各公民館、コミュニティセンター宮浦会館、各小・中学校(児童・生徒のみ)、イトーヨーカドー尾張旭店 あさぴー・ハトソンくん出合いの広場、市役所の回収ボックスへ^{とうかん}投函でも提出可

特典(応募者全員に「あいち健康づくり応援カードまいか」を進呈)

50 ポイント達成	記念品抽選への応募1口	100 ポイント達成	記念品抽選への応募2口
150 ポイント以上達成	●記念品抽選への応募2口 ●あさひ健康マイスター表彰(市内在住・在勤・在学のかたのみ)		



アプリ版あさひ健康マイスター(スマートフォンアプリ「あいち健康プラス」)

県と共同で運用するスマートフォンアプリで、いつでも、どこでも健康づくりが管理できます。

アプリの機能

- 毎日の健康習慣や体重・血圧などの記録
- 歩数計測・ランキング表示
- イベントでのポイント付与 など

ダウンロード



iPhone



Android



発見から保護までを安心・安全・迅速に



はいかい高齢者 おかえり支援シール事業 「どこシル伝言板」



問い合わせ先／市役所長寿課長寿支援係 ☎76-8143

はいかい高齢者おかえり支援シール事業「どこシル伝言板」とは

認知症などで行方不明になったかたの衣服などに貼られたシールの二次元コードが読み取られると、保護者へ瞬時に発見通知メールが届くというものです。また、発見者はニックネームや注意すべきことなどが分かるほか、チャット形式の伝言板のため、簡単に保護者と発見者が連絡を取ることができます。



シールの配布(事前に対象者の情報を登録する必要があります)

対象者	市内在住で、はいかいの恐れがある認知症高齢者(若年性認知症者を含む。施設入所中や長期入院中のかたを除く)
枚数	30枚(耐洗シール20枚、蓄光シール10枚)
費用	無料
事前登録方法	登録届(長寿課で配布)に①ニックネーム②生年月(西暦年月まで)③性別④身体的特徴⑤既往歴⑥保護時に注意すべきこと⑦発見通知メールアドレス(3件まで可。親族などがいない場合は介護支援専門員、成年後見人も可)を記入し直接(土・日曜日、祝・休日を除く午前8時30分～午後5時15分)か電話(郵送する登録届に必要な事項を記入し後日提出)で
シールの受け取り方法	長寿課へ直接(土・日曜日、祝・休日を除く午前8時30分～午後5時15分)

シールに気付いてください あなたの支援が必要かもしれません

シールを身に着けたかたを見つけたときは声を掛けるなど、温かい支援をお願いします。

シールを身に着けたかたを見かけたら

- ①本人の正面から優しく声を掛ける
- ②スマートフォンなどで二次元コードを読み取る
- ③表示された本人情報を確認
- ④可能であれば伝言板に現在地などを入力

旭平和墓園一般墓地・合葬式墓地の 使用者を募集します

申し込み・問い合わせ先 / 市役所環境課環境施策係 ☎76-8134



一般墓地 (区画内に墓碑を設置して埋葬)

募集数	①2㎡/30区画②3㎡/3区画③4㎡/3区画(①～③全て1世帯1区画)	
永代使用料	1区画当たり①422,000円②583,000円③778,000円	
対象者	次の全ての要件を満たすかた ●申込日の1年以上前から引き続き本市の住民基本台帳に登録されている ●世帯員が旭平和墓園一般墓地の使用許可を受けておらず、申込者が合葬式墓地の使用許可を受けていない	
その他	使用の決定と区画の位置は抽選で決定 ※申し込みが募集数を超えた場合は●親族の遺骨を祭るための墓地がないかた●本人か同居している親族が60歳以上のかたの順に優先し、抽選	

合葬式墓地 (1つの埋葬施設に多くのかたを埋葬する施設)

募集数	①個別埋蔵墓所(合葬式墓地内の芝生に遺骨を1体ずつ埋葬) / 300体 ②共同埋蔵墓所(埋葬施設に遺骨を共同で埋葬) / 150体	
永代使用料	1体当たり①150,000円②50,000円	
対象者	現在、旭平和墓園一般墓地の使用許可を受けておらず、次のいずれかに該当するかた ①申込日の1年以上前から本市の住民基本台帳に登録があり、親族の遺骨を祭るための墓地がない ②親族に尾張旭市民または元尾張旭市民であった(本市の住民基本台帳に登録されたことがある)死亡者があり、その遺骨を祭るための墓地がない ③申込日の1年以上前から本市の住民基本台帳に登録があり、自己利用のため墓地を必要とする	
その他	●埋葬した遺骨は返還・改葬・分骨不可●埋葬場所は指定不可●個別の墓碑などはありません●使用者は埋葬に立ち会うことはできません●申し込みが募集数を超えた場合は①②の該当者、③は70歳以上、60歳以上の順に優先し、抽選	
一般墓地からの施設変更	次の要件を満たすかたは、優先的に合葬式墓地の使用許可を受けることができます(通年受け付け)。条件により使用料の減免あり A旭平和墓園一般墓地の使用許可を受けているかたで、一般墓地の返還と同時に合葬式墓地を申し込むかた B Aの親族で A と同時に申し込むかた	

申し込み方

5月6日(木)～27日(木)に申込書(環境課で配布。ホームページからもダウンロード可)に必要な書類を添えて郵送(〒488-8666住所不要。必着)か直接(土・日曜日を除く午前8時30分～午後5時15分)

遊びにおいでよ♪ みんなの 児童館



児童館ではさまざまな年代のお子さんが楽しく遊べる行事を開催しています。

利用時間	午前9時～午後5時(日曜日、祝・休日、年末年始を除く)
対象者	0～18歳(小学生未満は保護者同伴)
毎月行うイベント	●幼児向け/子育てひろば、おはようサロンなど ●小・中学生向け/体力あそび、あそびの会、工作会など
その他	児童館対抗大会(オセロ、けん玉、卓球)やイベントの予定など、詳細は各児童館だよりをご覧ください

こどもまつりがリニューアル じどうかんフェス

例年5月に開催している「こどもまつり」が新しく「じどうかんフェス」として生まれ変わります。じどうかんフェスは年に数回開催予定で、第1回目の開催は6月5日(土)です。ぜひお楽しみに。詳細は、各児童館だよりをご覧ください。

問い合わせ先/各児童館

星の広場だより スカイワード あさひ 天体観測室

親子天体観測教室

月のクレーター、しし座の二重星アルギエバ

あさひ健康
マイスター
チャレンジ
対象事業

とき	5月21日(金)午後7時から
ところ	スカイワードあさひ くすのきホール、天体観測室
内容	小・中学校の先生による天体の講義と観測
対象者	市内の小学4年～中学3年生と保護者
定員	15組(30人)
費用	対象児童・生徒1人につき300円(2回目以降は100円)
申し込み方法	5月6日(木)～12日(水)に右記二次元コードを読み取り、必要事項を入力し送信または電話で(土・日曜日を除く午前8時30分～午後5時15分)。定員を超えた場合は抽選



スーパームーン皆既月食観望会

あさひ健康
マイスター
チャレンジ
対象事業

とき	5月26日(水)午後7時～8時30分		
ところ	スカイワードあさひ 天体観測室		
内容	2021年に最も地球に近づいて大きく見えるスーパームーンの皆既月食をスカイワードあさひ星の会の皆さんの解説とともに楽しむ		
対象者	市内在住・在勤・在学のかた		
定員	30組	費用	無料
申し込み方法	5月14日(金)までに右記二次元コードを読み取り、必要事項を入力し送信、または電話で(土・日曜日、祝日を除く午前8時30分～午後5時15分)。定員を超えた場合は抽選		



申し込み・問い合わせ先/中央公民館内生涯学習課生涯学習係 ☎76-8181

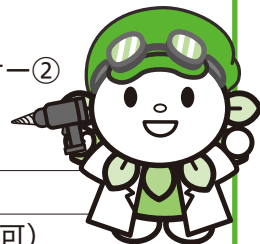


やっぱり「ものづくり」はおもしろい♪ 少年少女発明クラブ員を募集します

あさひ健康
マイスター
チャレンジ
対象事業

ものづくりを通して、発明や工夫する楽しさを学びませんか。

とき・内容	●6月6日(日)／開講式、4WD燃料電池カー(工作キット) ●6月27日(日)／輪ゴム鉄砲 ●8月22日(日)／ライトレーサー① ●7月18日(日)／永久コマ ●9月12日(日)／ライトレーサー② 午前9時10分～午後0時10分(Aグループ) 午後1時10分～4時10分(Bグループ)
ところ	中央公民館 202工作室
対象者	市内の小学4～6年生(各グループで全て出席できるかた。保護者の参加も可)
定員	各グループ10組20人
持ち物	動きやすい服装、水泳用ゴーグル、タオル、筆記用具、マスク
申し込み方法	5月10日(月)までに右記二次元コードを読み取り、必要事項を入力し送信、または電話で(土・日曜日、祝日を除く午前8時30分～午後5時15分)。定員を超えた場合は抽選
その他	発明クラブ指導員を募集しています。詳細はお問い合わせください



申し込み・問い合わせ先／中央公民館内生涯学習課生涯学習係 ☎76-8181

くらしのアドバイス

今回のテーマ

『1回だけのお試しのつもりが
定期購入になっていた!』

「SNSを見ていたらサプリの広告が出た。安かったんで申し込んだら勝手に2回目も来た。返品希望の電話をしたら「〇回取る契約」と言われた。2回目以降は高額だ。そんな契約した覚えはない」「解約希望メールを送ったら『解約は電話のみ』との返信が来た」「解約電話が繋がらない。これではまた来てしまう」「受け取り拒否したが後払い請求書が届いた」など、インターネット通販の定期購入トラブルが絶えません。

「初回無料」「〇%オフ」「いつでも解約OK」の文字を大きく強調させつつ、2回目以降の高額料金や購入回数縛り、解約手段の条件を小さく目立たせない。画面の「申し込む」をタップしたら購入条件を確認させずに個人情報入力画面に移るなどの手段で、消費者に正確な申し込み

内容を認識させないアフィリエイト広告や販売サイトがあります。

通信販売にはクーリング・オフはありません。サプリなどの食品や化粧品は返品不可の場合がとても多いです。格安価格や真偽が確認できない体験談などに惑わされないようにしましょう。また、申込時の条件や表示は短期間で変わります。受け取り拒否しても解約しなければ支払い義務は残ります。申込時に特定商取引法の表記や申し込み内容、解約条件、会社情報を確認し、トラブル時に確認できるようスクリーンショットなどで残しましょう。

困ったときは一人で悩まず、早めに市の消費生活相談や県の消費生活総合センター(☎052-962-0999)、消費者ホットライン188に相談してください。

ポイント

申し込む前に購入回数や支払総額、解約条件などを確認しましょう。

市の消費生活相談

とき 月・水・金曜日 午前9時～正午
火・木曜日 午後1時～4時
ところ 市役所消費生活センター
電話 ☎53-2111 内線451

防災行政無線から訓練放送が流れます

全国瞬時警報システム

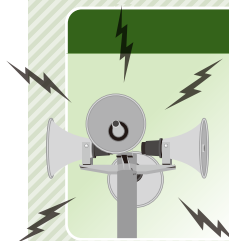
ジェイ アラート

「J-ALERT」訓練放送

緊急地震速報や弾道ミサイル情報など、迅速に情報を伝達する必要がある場合に、消防庁から受信した情報を自動的に防災行政無線で放送します。

とき 5月19日(水)午前11時

内容



「チャイム音」
「これは、ジェイアラートのテストです。」×3回
「こちらは、広報尾張旭です。」
「チャイム音」

問い合わせ先 / 市役所危機管理課災害対策係 ☎76-8127

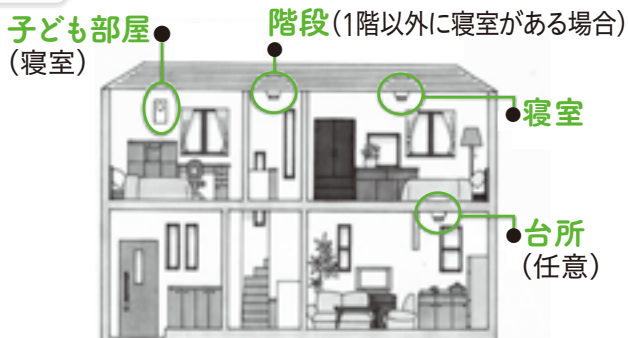
- あさひ安全安心メール、防災アプリ、電話・ファクス防災情報配信サービスも同時刻に配信・放送
- 地震や気象状況などによって、中止や内容を変更する場合あり
- 無線放送が聞き取れなかった場合は、☎0120-775-121に電話すると放送内容を聞き直すことができるほか、防災アプリでも内容を確認できます

もしものために、設置・点検を！住宅用火災警報器

全ての一般住宅(共同住宅などの住居部分を含む)に住宅用火災警報器の設置が義務付けられています。万が一火災が発生したときに、住宅用火災警報器が鳴るよう日頃から手入れと動作確認をしましょう。



設置場所



- 子ども部屋**
(寝室)
●**階段**(1階以外に寝室がある場合)
●**寝室**
●**台所**
(任意)
- 寝室・子ども部屋**
普段の就寝に使う部屋
- 階段**
寝室がある階(屋外に避難できる出口がある階を除く)の階段最上部
- 台所(任意)**
火災の原因となりやすい場所です。できる限り設置してください。



日頃のお手入れのポイント

- 点検方法**
(月1回程度)
本体から下がっているひもを引くか、ボタンを押して音が鳴るか点検
- 乾電池・リチウム電池タイプは交換を忘れずに**



- 音やランプで交換時期を知らせてくれます(最新機種 of 多くは電池寿命が10年程度ですが、使用期間が10年を超える警報器は本体の交換をお勧めします)。
- 誤作動が起こったときは**
本体のひもやボタンなどで停止し、誤作動の原因となる煙や湯気などが直接かからない所に取り付けてください。



住宅用火災警報器の給付

対象者	①65歳以上の一人暮らしのかた ②障がい等級2級以上の身体・精神障がい者、A・B判定の知的障がい者のみの世帯など
その他	いずれも所得に応じて自己負担あり
問い合わせ先	①市役所長寿課長寿支援係 ☎76-8143 ②市役所福祉課障がい福祉係 ☎76-8142

問い合わせ先 / 消防本部予防課予防査察係 ☎51-0352

一人一人の意識が大切

ごみを減らそう

市では、一般廃棄物(ごみ)処理基本計画に基づき、ごみの減量と資源化に取り組んでいます。令和元年度以降は家庭から出るごみの量が増加しており、一人一人がごみを減らす必要があります。

〈1人1日当たりの家庭から出るごみの量〉

現状(令和2年度)
493g/人・日

65gの差は
卵1個分相当

令和5年度目標
428g/人・日

プラスチックごみを減らそう

昨年7月からレジ袋の有料化が義務付けられました。スーパーなどで買い物をする際はマイバッグを必ず持参するほか、使い捨てスプーンやお手拭きなどの受け取りはできるだけ断るようしましょう。

雑がみの分別

燃えるごみには資源になる封筒やメモ用紙などの「雑がみ」が多く含まれています。「雑がみ」は、資源ごみ「古紙類」で排出してください。

「3キリ運動」を実践しよう

- **生ごみの水キリ**
生ごみに含まれる水分を絞ったり、乾かしたりして減らす。
- **食材の使いキリ**
使いきれぬ量を購入する。
- **食事の食べキリ**
食べきれぬ量の食事をつくる。

「充電式電池」の分別徹底を

ごみ処理施設などでは、充電式電池の混入による火災が近年多発しており、収集車や処理施設に大きな損害が生じる場合もあります。充電式電池(下記マーク参照)の回収場所を利用し、分別の徹底にご協力をお願いします。

リサイクルマーク



Ni-Cd
ニカド電池



Ni-MH
ニッケル水素電池



Li-ion
リチウムイオン電池

回収場所

- 市役所 ●リサイクルひろばクルクル
- スカイワードあさひ
- 渋川福祉センター ●東部市民センター
- 新池交流館ふらっと

問い合わせ先 / 市役所環境課ごみ減量係 ☎76-8135

* リサイクルひろばクルクル *

リユース(再使用)品の持ち込みと譲り受け希望者を募集します



市役所南側に開設したリサイクルひろばクルクルで、使用可能できれいな状態のベビーカーとチャイルドシートを引き取ります。また、その譲り受けを希望するかたを募集します。

持ち込み

対象者	市内在住のかた
持ち込み方法	クルクル開設時(年末年始を除く午前9時～午後4時)に現物を直接持参し、承諾書を記入(引き取り基準を満たさないものはその場で返却)

譲り受け

品目	ベビーカー	チャイルドシート
対象者	市内在住のかた(転売目的不可)	
譲り受け方	募集期間中(月1回(原則第1月曜日～その翌週の土曜日)。クルクルやホームページで写真などを掲示)にクルクルで申込書を記入。希望者が重複した場合は抽選	申込書をクルクルに直接(随時受け付け)。申込者に連絡の上、先着順で提供

問い合わせ先 / 市役所環境課ごみ減量係 ☎76-8135



お知らせコーナー あさひだより

市役所 ☎〒488-8666(住所不要) 尾張旭市東大道町原田2600-1
開庁時間 ●土・日曜日、祝・休日を除く午前8時30分～午後5時15分
代表番号 ●53-2111 ホームページ ●http://www.city.owariasahi.lg.jp/
※新型コロナウイルス感染症拡大防止のため、講座などに参加する際は、
マスクの着用にご協力ください。

子ども・子育て

文化・スポーツ

催し・講座

募集

暮らし

お知らせ

子ども・子育て

ファミリーサポートセンター 会員登録説明会

保健福祉センター内ファミリーサポートセンター
☎51-5571

時5月26日(水)午前10時～11時 **場**保健福祉センター 4階 **内**急用などで子どもの世話ができないときに利用できる、地域で子育てを応援する信頼関係を大切にしたい会員制組織(有償)の説明会 **対** ●依頼会員/市内在住・在勤・在学中、生後3カ月～小学6年生の子を養育し、子育ての手助けをしてほしいか ●援助会員/市内在住の20歳以上で子育ての手助けができるか **定**先着15人 **【託児】**申込時にお申し出ください。生後6カ月以上の子、先着5人(6カ月未満のお子さんは同室受講) **申**4月15日(木)～5月25日(火)に電話で(土・日曜日、祝日を除く午前9時～午後4時) **他**会員登録は説明会終了後、会場で受け付けます。

すくすく子育て講座 ママと赤ちゃんのコミュニケーション術

保健福祉センター内子育て支援センター
☎52-3132

あさひ健康
マイスター
チャレンジ
対象事業

時6月2日、16日(水曜日・2回)午前9時30分～11時 **場**保健福祉センター 2階 **内**赤ちゃんの気持ちを知り、産後の大変な時期を上手く乗り切るコツを学ぶ **対**市内在住の生後1～7カ月頃の第1子と母(親子同室受講) **定**先着10組 **講**愛知医科大学病院こころのケアセンター臨床心理士 酒井玲子さん **申**5月6日(木)～31日(月)に電話で(土・日曜日を除く午前9時～午後4時)

Let's 産後ケア

保健福祉センター内子育て支援センター
☎52-3132

あさひ健康
マイスター
チャレンジ
対象事業

時6月10日(木)①午前10時～10時40分②午前11時～11時40分 **場**保健福祉センター 4階 **内**産後のママの心と体のケアを学ぶ **対**市内在住の令和2年12月～3年4月生まれの子と母 **定**各回先着15組 **持**バスタオル、飲み物

講体力メンテナンス協会産後指導士 田中祐子さん **申**5月10日(月)～6月9日(水)に電話で(土・日曜日を除く午前9時～午後4時。申し込みは①②のどちらか) **他** ●①②は同内容 ●動きやすい服装でお越しください ●新型コロナウイルス感染症拡大防止のため、対象者以外の同席はご相談ください

発達相談「すてっぷ」

瀬戸つばき特別支援学校 ☎56-0950

時毎週水曜日(祝・休日を除く)午後1時～5時(予約制) **場**瀬戸つばき特別支援学校(瀬戸市南山口町) **内**子育てや学校生活で心配なことや困っていることの相談 **対** ●市内在住の障がいのある幼児・児童・生徒の保護者 ●保育園、幼稚園、小・中学校、高等学校の先生 **費**無料 **申**電話で

妊娠中のかたや子育て家庭をサポート 子育て応援メール

保健福祉センター内子育て相談課 ☎53-6101

内 ●子育て支援情報(子育てに関するイベントやお役立ち情報) ●健診・予防接種情報 ●マタニティ情報(パパママ教室のお知らせなど) ●受け取る情報は選択可 **対** 妊娠中のかたや3歳までの子どもがいる保護者 **【登録方法】** ●携帯電話/上記二次元コードを読み取り、空メールを送信 ●パソコン/登録用ページ(ホームページからアクセス)で登録 **他** インターネット接続やメールの送受信などにかかる費用は利用者負担



自動車税(種別割・県税)の納付をお忘れなく

納期限 5月31日(月)

4月1日現在の自動車所有者に4月末ごろ県から納税通知書が送付されます。転居などで届かないかたはお問い合わせください。

東尾張県税事務所 ☎0568-81-3139



文化・スポーツ

考古企画展同時企画
「尾張旭七城めぐり
ウォーキングマップ
ー御城印をもらおうー」



市役所文化スポーツ課
文化振興係 ☎53-1144

時5月1日(土)～令和4年1月31日(月) 内考古企画展「尾張旭七城めぐり」で紹介している城跡を歩いて巡るためのウォーキングマップを作成しました。期間中に市内の城跡を巡ると、「尾張旭七城めぐり御城印」をもらうことができます。展示で実物の出土品を見てから、城跡の現地に立ち、この地の歴史に思いをはせてみませんか。
【配布場所】スカイワードあさひ 歴史民俗フロアで配布(ホームページからもダウンロード可)
他●御城印はスカイワードあさひ窓口で配布。「〇〇城跡に行った」とお伝えください●御城印は希望者1人につき1枚

催し・講座

市制50周年
記念事業 令和3年度 消防団観閲式

消防総務課人事教養係 ☎51-0861

あさひ健康
マイスター
チャレンジ
対象事業

時5月9日(日)午前10時～11時 場消防署
内消防団員、婦人消防クラブ員、少年少女消防団員による式典、消防訓練など 他雨天などでグラウンドが使用できない場合は中止

ケアラズカフェ

保健福祉センター内地域包括支援センター
☎55-0654

あさひ健康
マイスター
チャレンジ
対象事業

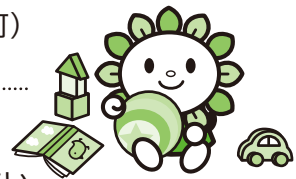
時5月12日(水)午前10時30分～午後3時(入退場自由) 場中央公民館 102会議室 内認知症介護の相談、介護者同士の情報交換 対認知症のかた、介護家族のかた、要介護者、医療・福祉専門職のかたなど 定30人程度 費200円(飲み物・お菓子付き。当日持参) 他申し込み不要。会場へ直接お越しください。

保育園の非常勤職員を募集しています

保育園非常勤職員(会計年度任用職員)

区分	職務内容	応募資格
クラス副担当保育士(早番)	保育士が不足する時間帯の 一時的な保育	保育士資格 または幼稚園教諭免許
クラス副担当保育士(遅番)		

- 共通事項
- 必要書類
 - 申込書(人事課で配布。ホームページからもダウンロード可)
 - 資格者証の写し(資格が必要な場合)
 - その他
 - 園ごとに勤務時間が異なる場合あり
 - 一定基準を満たすかたには期末手当(年2回)を支給
 - 詳細はホームページをご覧ください



夏期プール保育補助非常勤職員

勤務時間	平日の午前8時30分～正午	募集人数	8名程度
採用期間	7月1日(木)～8月31日(火)(プール保育期間中の40日程度)		
勤務場所	市内公立保育園	賃金	1時間996円(高卒以上の場合)
申し込み方法	申込書(人事課で配布。ホームページからもダウンロード可)を直接(土・日曜日、祝・休日を除く午前8時30分～午後5時15分)		

申し込み・問い合わせ先 / 市役所保育課保育所支援係 ☎76-8147

平子の森プレーパーク ～木の上の秘密基地に登ろう～

市役所企画課総合調整係 ☎76-8105

あさひ健康
マイスター
チャレンジ
対象事業

時5月29日(土)午前9時30分～11時30分 **場**平子の森(名古屋市立保育短期大学跡地) **内**木の上の秘密基地に登ったり、木を使ったものづくりをしたりして楽しむ **対**小



学生(保護者同伴) **定**15組 **費**300円(材料費。当日持参) **持**汚れても良い動きやすい服装、飲み物 **講**尾張旭こども自然学校、MOKKO **申**5月7日(金)までに下記二次元コードを読み取り、ホームページの問い合わせフォームに必要事項を入力し送信(定員を超えた場合は抽選。結果は全員に通知) **他**雨天中止(当日ホームページでお知らせ、または当日の午前7時30分～11時30分に☎53-2111(代)までお問い合わせください



成年後見セミナー

尾張東部権利擁護支援センター あすライツ
☎75-5008、FAX.75-5088
✉2021seminar@owaritoubu-kouken.net

時6月5日(土)午後1時30分～4時30分 **場**イーストプラザいこまい館 多目的室A(東郷町春木) **内**「ものがたりでかたる成年後見制度」をテーマとし、成年後見制度の本質について考える **定**先着150人 **申**5月31日(月)までに電話(土・日曜日、祝日を除く午前9時～午後5時)、ファクスかメールで①参加方法(会場かオンライン)②氏名・ふりがな③お住まいの市町④電話番号⑤手話・要約筆記・車いすなどの配慮が必要

の有無を連絡 **他**席の間隔を空けるなど、新型コロナウイルス感染症対策を行います。

市制50周年 記念事業 田んぼアート田植えイベント

市役所農業支援室 ☎76-8133

あさひ健康
マイスター
チャレンジ
対象事業



時6月5日(土)午前9時～正午 **場**旭城南の田んぼ **内**親子で田植えをし、色の異なる稲を使って田んぼにイラストを描く **対**市内在住・在勤・在学の小学生以上の子と保護者(子ども2人以上の参加可) **定**30組 **費**無料 **申**5月13日(木)までに下記二次元コードを読み取り、ホームページの問い合わせフォームに必要事項を入力し送信。定員を超えた場合は抽選。結果は全員に通知 **他**10月30日(土)に稲刈りイベントを開催予定



応急手当WEB講習(e-ラーニング)

消防署救急係 ☎51-0885

あさひ健康
マイスター
チャレンジ
対象事業

内事前にホームページで応急手当WEB講習を受講することで、普通救命講習の受講時間を実技講習のみに短縮できます。【受講方法】①自宅などのパソコン、スマートフォンでホームページにアクセス②画面の指示に従い受講③終了後、受講証明書を印刷④消防署で受講証明書を提示し、実技講習を受講

応急手当実技講習

時毎月第2日曜日午前9時～11時 **場**消防署 **対**市内在住・在勤・在学の10歳以上のかた **費**無

シルバー人材センター 秋冬^{せんてい}剪定の受け付けが抽選になります

令和3年度から秋冬(9月～令和4年3月)剪定の申し込み方法が「往復はがきによる抽選」となります。

申し込み方法

6月15日(火)～7月5日(月)に往復はがき(往信面)に①氏名②郵便番号③住所④電話番号⑤携帯電話番号⑥作業場所⑦希望時期⑧過去の実績の有無⑨松の有無と本数⑩残材処理の有無を記入して郵送(消印有効)

その他

詳細は、シルバー人材センターホームページか申し込み要領(市内公共施設に設置)をご覧ください



問い合わせ先/市シルバー人材センター(〒488-0054 稲葉町1-41-1) ☎54-5088

料 持 応急手当WEB講習受講証明書、マスク、タオル 申 講習日の前日までに電話で 他 〇動きやすい服装でお越しください 〇参加者には記念品を贈呈

母子・父子家庭のかたの就業支援講習会

市役所こども課家庭係 ☎76-8149

【種目】①パソコン初級②介護職員初任者研修 対 市内在住の母子・父子家庭の母、父または寡婦で全日程参加できるかた(②は40時間程度の自宅学習が可能なかた) 費 無料(交通費、昼食代、教材費は自己負担) 申 5月7日(金)～28日(金)に申込書(こども課で配布)を直接 他 受講回数・期間は種目により異なります。

募集

流域モニタリング一斉調査参加者を募集します

市役所環境課環境保全係 ☎76-8136

【調査期間】6月5日(土)～9月30日(木) 内 身近な水辺(河川、ため池、水路など)の水質、水量、生態系などの様子を調査・報告 申 5月14日(金)(調査予定日に応じて最長8月20日(金))までに申込書(環境課で配布。ホームページからもダウンロード可)を直接 他 小学生以下の希望者は保護者と一緒に参加

イエローチョーク作戦協力者を募集しています

市役所環境課環境保全係 ☎76-8136



内 犬のフンの放置対策として、フンの周りに黄色いチョークで丸を付け、発見日時を記すことで飼い主に周知啓発を図る「イエローチョーク作戦」を実行 申 直接(団体の場合は窓口で申込書を記入) 他 1カ月以上実施し、アンケートに協力したかたに粗品を進呈

火災発生場所などの問い合わせ ☎54-7745



自治会等活動促進 助成金対象事業を募集します

市役所市民活動課コミュニティ係 ☎76-8126



【対象事業】市内の自治会などによる「地域のふれあいを深めるための活動」「地域の課題を解決するための活動」など、地域を住みやすくするために実施する事業 【事業期間】4月1日～令和4年3月31日 【助成金額】対象経費の2分の1以内(上限10万円) 内 5月10日(月)～21日(金)に申請書類(市民活動課で配布。ホームページからもダウンロード可)を直接 【選定方法】書類選考、プレゼンテーション(6月中旬開催予定)

公立陶生病院の職員を募集します

公立陶生病院人事課(〒489-8642 瀬戸市西追分町160) ☎82-5101

【職種】 〇医療技術職 〇電気技師 【採用予定日】令和4年4月1日 申 応募書類を郵送 他 募集人数や応募書類など、詳細は公立陶生病院ホームページをご覧ください。

くらし

DV被害ひとりで悩まないで 女性の悩みごと相談

保健福祉センター内子育て相談課 ☎53-6101

時 毎月第1・3火曜日(祝日の場合は翌週)午前10時～午後3時 場 保健福祉センター 子育て相談課 内 女性相談員がDV被害、家庭内の不和やいざこざ、結婚・離婚、男女問題など、女性のさまざまな悩みごとに応じる 申 電話で(土・日曜日、祝・休日を除く午前8時30分～午後5時15分)

DV被害で急を要する場合の相談ナビ(有料)

●携帯電話や一部のIP

電話からも利用可 ●詳細は内閣府男女共同参画局ホームページをご覧ください



子ども・子育て

文化・スポーツ

催し・講座

募集

くらし

お知らせ



くらし

年金受給者の皆さんへ 住所変更届を忘れずに

ねんきんダイヤル ☎0570-05-1165
(050で始まる電話の場合は ☎03-6700-1165)
瀬戸年金事務所お客様相談室 ☎83-9044
市役所保険医療課国保年金係 ☎76-8151

内 年金受給者に受給権者現況届(一部のかた)、支払い通知書などが日本年金機構から送付されます。住所変更の届け出を忘れると通知が届かず、年金の支払いが一時的に止まる場合がありますので、転入・転居などの手続きをしたときは、瀬戸年金事務所か保険医療課へ届け出てください(日本年金機構に住民票コードが登録されているかた、マイナンバーを記入した現況届を提出されたかたは原則届け出不要)。

お知らせ

5月は春の不法投棄防止強調月間

市役所環境課ごみ減量係 ☎76-8135

内 不法投棄は、周辺住民に迷惑となるだけでなく、快適な生活環境を壊してしまいます。不法投棄は犯罪です。一人一人が気を付け、美しい環境を守りましょう。

5月12日は民生委員・児童委員の日

市役所福祉課社会福祉係 ☎76-8141

内 民生委員・児童委員の仕事を皆さんに理解してもらい、より深い信頼関係を築くために設けら

れた日です。皆さんの悩みごとや生活で困ったことなどの気軽な相談相手として、また市との架け橋として活動しています。お住まいの地域を担当している委員や委員の連絡先などはお問い合わせください。

民生委員・児童委員が代わりました

【校区(担当地区)】東栄小学校区(東栄町四丁目) 【新任者】川村竹治さん

農業用水が通水します

市役所農業支援室 ☎76-8133

内 愛知用水土地改良区から農業用水が通水されます。次の点に注意してください。【用水管理】●受水などは地元の各管理班長に申し出てください●用水路の適切な管理にご協力ください【配水方法】●地域の農業の実態などを考慮して実施●通水中に大雨が予想される場合は、春日井事務所と管理区長が協議し、分水口を閉じることがあります●賦課金が未納の場合や管理区で水路施設などを適切に管理していない場合は、原則配水を行いません

下水道接続のお願い

市役所下水道課排水設備係 ☎76-8167

内 下水道は衛生的で住みよい生活環境の実現をはじめ、川や海の水質保全など、大きな役割を担っています。下水道が整備された地域にお住

市営住宅の入居者を募集します

物件	旭ヶ丘住宅(旭ヶ丘町山の手)	間取り	2階2DK
家賃	22,800~44,700円	募集戸数	1戸
申し込み資格	次の要件を全て満たすかた ●市内在住・在勤●収入(各世帯員の所得金額を合算し、控除額を差し引いて月割した額)が基準額(高齢者・障がい者などの世帯は214,000円、それ以外の世帯は158,000円)以下 ●現在住宅に困っていることが明らかな状態にある●市税に滞納がない●暴力団員でない		
申し込み方法	5月10日(月)~17日(月)に申込書(都市計画課で5月7日(金)から配布)と必要書類を郵送(必着)か直接。申込者多数の場合は抽選		
その他	●単身入居可●必要書類など、詳細はお問い合わせください		

申し込み・問い合わせ先 / 市役所都市計画課建築住宅係 ☎76-8158

子ども・子育て

文化・スポーツ

催し・講座

募集

くらし

お知らせ

まいで、まだ接続していないかたは、早めに接続してください。なお、指定工事店、各種制度の詳細はホームページをご覧ください。

排水設備工事は指定工事店で

内くみ取り便所や浄化槽を廃止して公共下水道に接続する排水設備工事は市指定工事店へお申し込みください。

融資あっせん制度

内排水設備工事を実施する場合、一定の条件のもとで工事に必要な費用の一部を無利子で借りることができます。

雨水貯留施設転用補助制度

内下水道接続時にいらなくなった浄化槽を改造して雨水貯留施設として転用する場合、一定の条件のもとで改造工事費の一部を補助します(改造工事に要した経費の2分の1以内、上限10万円)。庭木の水やりなどに利用すれば、上下水道料金を節約できます(融資あっせん制度との併用不可)。

判断能力に不安のあるかたに 日常生活自立支援事業

市社会福祉協議会 ☎54-4540

内●福祉サービスの利用援助(利用料の支払い、手続きの援助)●日常的な金銭管理(生活費の出し入れ、公共料金の支払い)●通帳や印鑑などの預かり **対**原則福祉サービスを利用して

いるかたで認知症、知的・精神障がいなどにより、契約などの判断やお金の出し入れ、書類の管理などに不安のあるかた **費**1回1,200円(通帳や印鑑などの預かりは年間3,000円)

突然の心停止に備え AEDを貸し出します

消防本部消防総務課消防整備係 ☎51-0860

対市内でイベントなどを開催するかた **【貸出台数】**1台 **【費】**無料 **【申】**電話か直接 **【他】**●AEDを受け取る



際に身分証明書の提示が必要●AEDの中に感染症防止資器材としてマスクや手袋を整備していますのでご活用ください

定期救命講習

あさひ健康
マイスター
チャレンジ
対象事業

と き	毎月第3日曜日 午前9時～11時
と ころ	消防署
内 容	成人に対する応急手当
対象者	市内在住・在勤・在学の10歳以上のかた
定 員	先着20人 費用 無料
持ち物	マスク、タオル
申し込み方法	前日までに電話で
その他	参加者に記念品あり

消防署救急係 ☎51-0885

各種計画を策定しました

計画名	概要	問い合わせ先
第4期地域福祉計画	地域福祉を推進するための理念や方向性を示した計画	市役所福祉政策課福祉政策係 ☎76-8184
第6期障がい者計画・ 第6期障がい福祉計画・ 第2期障がい児福祉計画	障がい福祉に関する取り組みを示した計画	市役所福祉課障がい福祉係 ☎76-8142、FAX.52-3749 ✉fukusi@city.owariasahi.lg.jp
第2次健康あさひ21計画 (中間見直し版)	健康づくりに関する取り組みを示す計画の中間見直し版	保健福祉センター内健康課 ☎55-6800
国民健康保険保健事業 実施計画(データヘルス計画) (中間見直し版)	国保データベースシステムを活用し効果的に保健事業を行うための計画の中間見直し版	市役所保険医療課国保庶務係 ☎76-8150

閲覧場所

●市役所市政資料コーナー、スカイワードあさひ、東部市民センター、渋川福祉センター、新池交流館ふらっと、多世代交流館いきいき、図書館、各公民館など●ホームページでも閲覧可

アイドリング・ストップにご協力ください

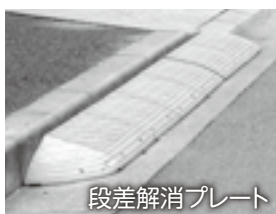
市役所環境課環境保全係 ☎76-8136

内自動車の排出ガスに含まれる窒素酸化物や粒子状物質などによる大気汚染、二酸化炭素による地球温暖化、近隣への騒音を防止するため、アイドリング・ストップ(駐停車時のエンジン停止)が義務付けられています。次のことを意識し、環境に優しい運転を心掛けましょう。●自動車を駐停車させるときはエンジンを停止する●適正な運転や必要な整備を行い、自動車の排出ガスや騒音を最小限にとどめる●空ぶかしや無駄な暖機運転はしない●事業で自動車を使用する事業者は、運転者にアイドリング・ストップを行うよう指導する

道路通行の安全と排水の確保にご協力を

市役所土木管理課管理係 ☎76-8164

内歩道と車道との段差を解消する目的で道路脇に段差解消プレートを設置したり、民地内から砂利などが道路に流出したりしているとオートバイや自転車の通行の妨げになり危険なほか、雨水などの排水を阻害する原因にもなります。通行の阻害になるものは除去し、自動車の乗り入れをする場合は、基準に適合した乗り入れ口を設置してください。



段差解消プレート

学校給食センターの見学

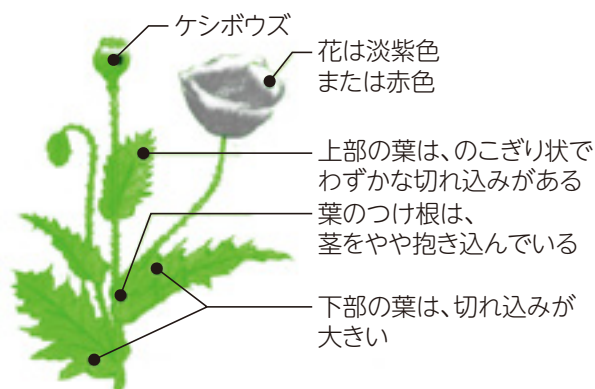
学校給食センター ☎53-2971

内展示ホールや見学者通路から調理施設、調理風景を見学できます。ただし、学校の長期休業期間(春季・夏季・冬季休業期間)は調理を行っていません。**甲**●10人以上/申込書(ホームページからダウンロード可)を直接●10人未満/電話で(土・日曜日、祝・休日、年末年始を除く午前8時30分～午後5時15分)

ケシを見つけたら連絡を

瀬戸保健所環境・食品安全課 ☎82-2197

内ケシの仲間には、麻薬の原料となるため法律で栽培が禁止されているものがあります。4月ごろからつぼみが出始め、5月に淡紫・赤色の花(セティゲルム種)や白・赤・紫色などの花(ソムニフェルム種)が咲きます。また、葉のつけ根が、茎を抱き込んでいるのが特徴です。道路や空き地などでこれらのケシを見つけた場合、抜き取らずに瀬戸保健所にご連絡ください。



市内事業所・企業の皆さんへ 経済センサス-活動調査にご協力を

市役所総務課総務係 ☎76-8111

内この調査は6月1日現在で実施され、全国の全ての事業所および企業が対象となります。調査の結果は、各種行政施策などの基礎資料や、経営の参考資料として事業者の皆さんも活用できます。調査票は5月下旬ごろから調査員がお届けするか郵送で届きますので、ご回答をお願いします。なお、この調査で集められた事業所情報は統計法に基づき、厳格に管理・保護されます。

福祉のまちづくり推進助成

市社会福祉協議会 ☎54-4540

あさひ健康
マイスター
チャレンジ
対象事業

【対象活動】非営利で法人格を持たない団体が7月1日(木)～令和4年3月31日(木)に市内で行う地域福祉活動 **【助成金額】**上限8万円 **応**5月21日(金)までに申請書(市社会福祉協議会で配布。同協議会ホームページからもダウンロード可)を直接(土・日曜日、祝日を除く午前9時～午

後5時)【審査方法】書類審査と公開プレゼンテーション

公開プレゼンテーション

時6月12日(土)午前10時から 場保健福祉センター シアタールーム

特定建設作業を実施する際の届け出はお早めに

市役所環境課環境保全係 ☎76-8136

内建設工事として行われる作業のうち、バックホウなどの重機を用いて著しい騒音・振動を発生させる作業を行う場合は、作業開始日の8日前までに、騒音規制法、振動規制法、県民の生活環境の保全等に関する条例に基づく届け出をしてください。また、事前に周辺住民へ作業内容の十分な説明を行うとともに、周辺の生活環境を保全するよう努めてください。他建物の解体工事などで、既設の浄化槽やし尿くみ取り便槽を廃止する場合は、撤去などの前に市許可業者により最終清掃(槽内の全量くみ取り・洗浄など)を適切に実施してください。

危険物取扱者試験

消防本部予防課危険物係 ☎51-0379

時6月20日(日) 場名古屋工学院専門学校(名古屋市熱田区)【試験の種類/手数料】●甲種/6,600円●乙種第1~6類/各4,600円●丙種/3,700円 申●電子申請/5月8日(土)午前9時~17日(月)午後5時に(一財)消防試験研究センターホームページで●書面申請/5月11日(火)~20日(木)に願書(予防課で配布)を同センター愛知県支部(〒460-0001 名古屋市中区三の丸3-2-1 県東大手庁舎 6階)へ郵送か直接(土・日曜日、祝日を除く午前9時~午後5時)

自筆証書遺言書保管制度

名古屋法務局春日井支局 ☎0568-81-3210

内自筆証書遺言書を作成した本人が法務局に遺言書を保管できる制度です。遺言書の紛失防止や他人による破棄・改ざんの防止など、遺言者だけでなく相続人や受遺者にもメリットがあります。他詳細はお問い合わせください。

あなたの家は大丈夫!?

家庭の家具転倒防止を支援します

家庭の家具・家電への固定用器具取り付け作業を行います。



対象世帯	次のいずれかに該当する世帯 ●65歳以上の高齢者のみ ●介護保険要介護認定の要介護度3以上の認定を受けているかたがいる ●身体障害者手帳(1・2級)、精神障害者保健福祉手帳(1級)、療育手帳(A・B判定)のいずれかの交付を受けているかたがいる ●上記のいずれかに準ずる状態にあるかた(難病患者を含む)がいる ●その他市長が特に必要と認めた
費用	無料(家具固定用器具代は申請者負担)
申請方法	申請書(危機管理課で配布。ホームページからもダウンロード可)などの必要書類を直接
その他	●申請できる家具・家電は1世帯5台まで●作業は(公社)シルバー人材センターに委託

申請・問い合わせ先/市役所危機管理課災害対策係 ☎76-8127

上水道の漏水確認

市役所上水道課経営係 ☎76-8168

水道メーター



パイロット

【宅内漏水の確認手順】

①屋内や散水栓などの蛇口を全て締める②メーターを見てパイロットが回転しているかどうか確認する③パイロットが回転していなければ正常。

少しでも回転している場合は宅内側で漏水しているため、市指定の給水装置工事事業者へ修理を依頼してください。宅内側での漏水にかかる水道料金は使用者の負担になりますので、早めに修理してください。【水道管漏水時の問い合わせ先】①平日の午前8時30分～午後5時15分 ●道路(公道)からの漏水/市役所上水道課工務係 ☎76-8169 ●建物、敷地内からの漏水/管工事業協同組合 ☎54-6232 ②①以外の時

間帯と土・日曜日、祝・休日、年末年始/管工事業協同組合

法定相続情報証明制度

名古屋法務局春日井支局 ☎0568-81-3210

内 相続手続きを簡素化することを目的として、相続人が被相続人の出生から死亡までの戸籍謄本などを添えて法務局に申し出することで、法定相続人が誰であることを証明する書類を無料で交付する制度です。この証明書は相続登記などをはじめとした各種相続手続き先に提出することができます。他 詳細はお問い合わせください。

臨時休館 受付業務も行いません。

総合体育館 5月26日(水)、27日(木)
中央公民館 5月31日(月)

就職や退職、転入などに伴う 国民健康保険(国保)の届け出はお済みですか

新型コロナウイルス感染症拡大防止のため、当面の間、郵送による届け出も受け付けています。
詳細はお問い合わせください。

	届け出が必要な場合	必要なもの	届け出期限	
国保に入る	転入した	—	異動のあった日から14日以内(当面の間、郵送による届け出可)。届け出が遅れると、国保税をさかのぼって納付、国保で診療を受けた医療費を返還しなければならない場合あり	
	職場の健康保険をやめた	左記の事項を証明する書類		
	職場の健康保険の被扶養者でなくなった			
	子どもが生まれた	—		
国保をやめる	生活保護を受けなくなった	保護廃止決定通知書	必要になったとき	
	転出する	保険証		
	職場の健康保険に加入した	国保と職場の保険証		
	職場の健康保険の被扶養者になった			
その他	生活保護を受けた	保護開始決定通知書	速やかに	
	死亡した	保険証		
	市内で住所が変わった	保険証		マイナンバーカードまたは通知カード
	世帯が分かれた、または一緒になった			
	修学のため、子どもが他の市町村に下宿する	保険証、在学証明書		
保険証を紛失した	本人であることが確認できるもの			
国保上の世帯主を変更する	保険証、世帯主の同意書			
交通事故でけがをした	交通事故証明書など			

※各届け出には来庁者の公的身分証明書(マイナンバーカード、運転免許証など。写真付きであれば1点、それ以外は2点以上)が必要。同一世帯でないかたが届け出する場合は委任状も必要

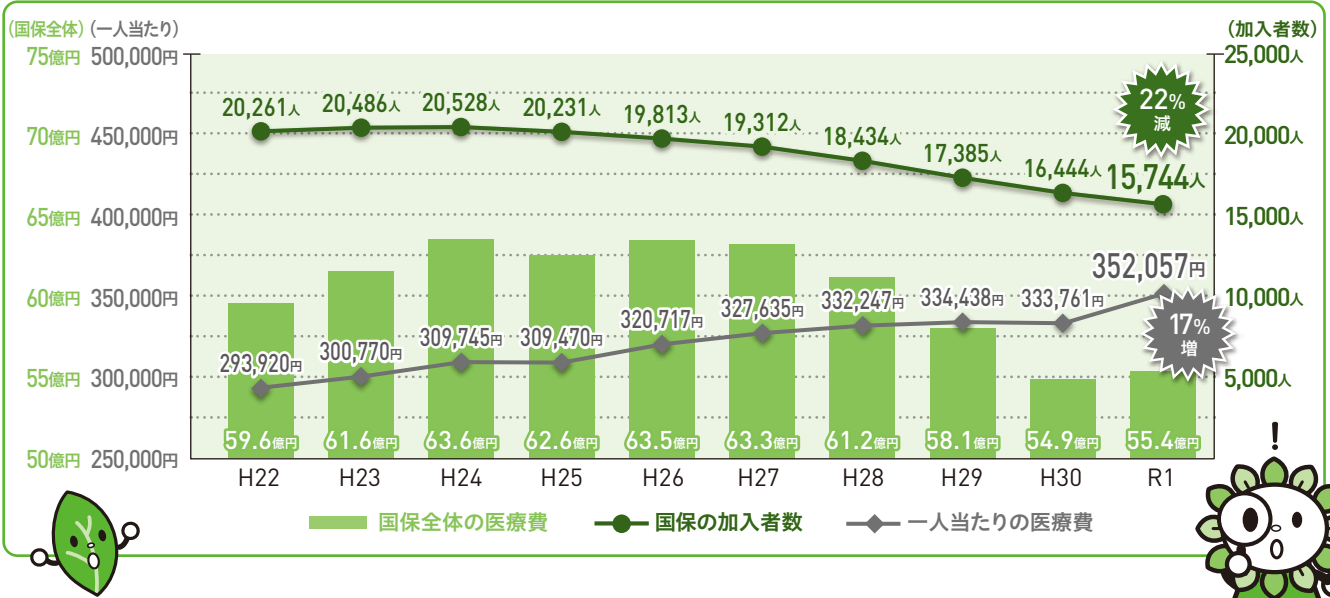
届け出・問い合わせ先/市役所保険医療課国保年金係 ☎76-8151

国保税の税率などを見直します

問い合わせ先 / 市役所保険医療課国保年金係 ☎76-8151
国保庶務係 ☎76-8150

国保の現状

本市は平成22年度以降同じ税率を保ってきましたが、令和元年度までの9年間で国保の加入者は約22%減少し、保険税もそれに伴って減少しています。一方、医療の高度化や加入者の高齢化により、一人当たりの医療費は約17%増加しました。そのことにより、収支の均衡が保てなくなり令和元年度、令和2年度は国保が持っていた事業基金を取り崩すことによって税率を据え置いてきました。



税率改定の方針

今後も収支の均衡を保ち安定した運営を続けていくために、税率を見直すこととし、被保険者のかたの負担が急激に増加しないよう令和3～5年度の3年間で段階的に、県が示す標準保険料率(県内統一の算定基準に基づき県が算定)と同等になるよう見直します。

令和3年度の税率改定

標準保険料率と比べて、改定前の本市の税率は所得割が低く、平等割・均等割が高い傾向にありました。そのため、それぞれの差を縮める形で見直しを行いました。

	所得割率		均等割額 (被保険者1人につき)		平等割額 (1世帯につき)		限度額
	改定前	改定後	改定前	改定後	改定前	改定後	
医療保険分	5.80%	改定なし	26,400円	25,400円	24,600円	21,800円	63万円
差額		—		(▲1,000円)		(▲2,800円)	—
後期高齢者支援金分	1.50%	1.82%	7,300円	8,100円	6,300円	6,500円	19万円
差額		(+0.32%)		(+800円)		(+200円)	—
介護保険分	1.60%	1.85%	9,600円	10,400円	6,600円	6,400円	17万円
差額		(+0.25%)		(+800円)		(▲200円)	—

医療費を大切に

医療費の増加は、国保税の引き上げの大きな要因となります。医療費をこれ以上増やさないためにも、健康づくりや上手な受診を心がけましょう。



一人一人のちょっとした工夫で医療費抑制 医療機関などの適正受診を 心掛けましょう

問い合わせ先／市役所保険医療課国保年金係 ☎76-8151

市国民健康保険(国保)の医療費は、皆さんに負担していただく国保税や県の補助金などで賄われています。医療費の増加は、結果として国保税引き上げにつながります。家計の支出を抑えるためにも、各自が適正に医療機関などにかかることが大切です。受診の際には次のことに気を付けましょう。



休日や夜間の受診を見直しましょう

休日や夜間の受診は割増料金がかかります。また、軽症者の救急医療受診が、緊急性の高い重症者の治療に支障を来すこともあります。受診の前に、平日の診療時間内に受診できないか、もう一度考えてみましょう。



小児救急電話相談

#8000(短縮)または☎052-962-9900

休日や夜間に、急に子どもが体調を崩した場合などにご利用ください。小児科の医師や看護師から症状に応じた適切なアドバイスが受けられます。



かかりつけ医、かかりつけ薬局を持ちましょう

病歴や普段の健康状態を把握してくれる「かかりつけ医」がいると安心です。信頼できる身近な医師を見つけ、気になることがあったら、まずはかかりつけ医に相談する習慣を身に付けましょう。

複数の医療機関で受診している場合でも「かかりつけ薬局」があれば、調剤を1カ所で済ませることができ、自らの薬歴を把握した上でのアドバイスが受けられます。



重複受診はやめましょう

同じ病気で複数の医療機関を受診すると、それぞれ初診料や検査料がかかります。また、注射や投薬の重複で体に悪影響が出る危険性があります。現在の治療に不安などがあるときは、まず医師に伝えて話し合ってみましょう。



薬のもらい過ぎに注意しましょう

薬は用量・用法を守って服用しなければ、有効に作用しないばかりか、症状が悪化する場合があります。むやみに薬を欲しがらず、医師の診断と処方に従いましょう。

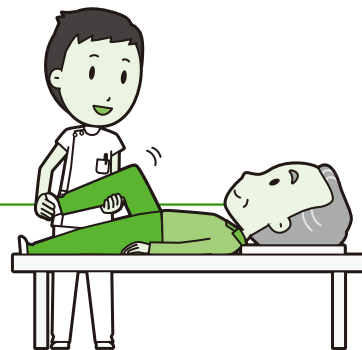


ジェネリック医薬品を利用しましょう

ジェネリック医薬品(後発医薬品)は特許期間の過ぎた新薬(先発医薬品)と同等の効果・効能のある処方薬で、新薬よりも低価格です。医師や薬剤師に相談して、ジェネリック医薬品の利用を検討してみましょう。

あさひ健康
マイスター
チャレンジ
対象事業

整骨院・接骨院、はり・きゅう、 マッサージのかかり方



整骨院・接骨院、はり・きゅう、マッサージにかかるときは、健康保険を使える範囲が限られています。一人一人が健康保険の適用範囲を正しく理解し、適切に受診することが医療費の適正化につながります。

整骨院・接骨院

健康保険が使える場合

急性、亜急性の外傷性の原因による次の施術を受けたとき

- 打撲、ねんざ、挫傷(肉離れ)
- 骨折・脱臼(応急手当ての場合を除き、医師の同意が必要)

健康保険が使えない場合(例)

- 日常生活による単なる肩こりや筋肉疲労
- スポーツなどによる筋肉疲労、筋肉痛
- 神経痛、リウマチ、五十肩、関節炎、ヘルニアなどが原因の痛みやこり
- 脳疾患後遺症などの慢性病
- 症状の改善がみられない長期の施術
- 病院で同じ負傷などを治療中のもの
- 労災保険が適用となる仕事・通勤中の負傷

健康保険でかかるときの注意点

- 負傷の原因(いつ・どこで・何をして・どんな症状か)を正確に伝える
- 「療養費支給申請書」には必ず自ら署名する
- 領収書は必ずもらう
- 市から送付する「医療費のお知らせ」で受診内容を確認する



はり・きゅう

健康保険が使えるのは次の慢性病で、医師による適当な治療手段がなく、医師の同意がある場合のみです。

神経痛、リウマチ、五十肩、腰痛症、頸腕症候群^{けいわん}、頸椎ねんざ^{けいつい}後遺症などの慢性的な痛みを主症とする疾患

健康保険でかかるときの注意点

- 治療を受ける際には、6カ月ごとに医師の同意が必要
- 医師の同意がない場合や、病院・診療所などで同じ対象疾患の治療(薬の服用や湿布の貼付も含む)を受けているときは健康保険が使えません

マッサージ

健康保険が使えるのは次のような症例など、医療上マッサージを必要とする医師の同意がある場合のみです。

筋麻痺(筋肉が麻痺して自由に動けない)、関節拘縮(関節が硬くて動きが悪い)などのうち、医療上マッサージを必要とする症例

健康保険でかかるときの注意点

- 治療を受ける際には、6カ月ごとに医師の同意が必要
- 医師の同意がない場合や、単に疲労回復や慰安を目的としたもの、疾病予防のためのマッサージなどは健康保険が使えません

治療内容などの照会にご協力ください

国保加入者で、健康保険を使って整骨院・接骨院、はり・きゅう、マッサージに長期間かかっているかたなどに対し、文書や電話、訪問などで治療内容について伺うことがあります。ご理解・ご協力をお願いします。



つながり
ろう!

ひろげ
よう!

市民活動のひろば

あさひ健康
マイスター
チャレンジ
対象事業

市制50周年
記念事業

市民活動促進助成事業プレゼンテーション

助成金交付申請団体が対象事業のプレゼンテーションを行います。

と き	5月15日(土)午前9時30分から	と ころ	渋川福祉センター 研修室
-----	-------------------	------	--------------

問い合わせ先/渋川福祉センター内市民活動支援センター ☎51-2878

尾張旭市制50周年記念市民お祝い事業 「僕・私、未来の仕事フェスティバル」

市制50周年
記念事業

ユーチューブ 「YOUTUBEでみる! 飛びだす紙芝居!!」



と き	5月5日(祝)午前10時から(9時からスカイワードあさひ1階で受け付け。先着順)
と ころ	スカイワードあさひ イベントステージ
内 容	無料職業体験とステージショー。
対 象 者	小・中学生

問い合わせ先/NPO女ちから母ちからの会
広田 ☎090-7606-1570

内 容	尾張旭市の昔話を手作り紙芝居にし、ユーチューブで配信中。飛びだす紙芝居に子どもはウキウキ! 知らない歴史に大人はナットク! おうち時間を使って尾張旭の昔に触れてみませんか?
-----	--

問い合わせ先/はじめ良ければ尾張旭好しの会
水野 ☎090-5852-0808

村田さんのダンボール工作「子どもイスを作ろう」

と き	5月9日(日)午前10時~11時30分	と ころ	渋川福祉センター 会議室
内 容	成長に合わせて座る高さを変えられる便利なイスを作ります。	対 象 者	乳幼児と保護者
定 員	先着15組	費 用	900円(キット追加+500円)
持 ち 物	レジャーシート、折り紙やサインペンなど飾りつけにしたいもの		
申し込み方法	5月6日(木)までにメールで		

木のおもちゃ本物の楽器で遊ぼう

と き	5月11日(火)、6月8日(火)午前10時~11時30分	と ころ	北本地ヶ原ふれあい会館 和室
費 用	100円	そ の 他	申し込み不要。会場へ直接お越しください。

申し込み・問い合わせ先/子育てサロン・すいか畑 藤田 070-4325-6339、✉kosodate.suikabatake@gmail.com

ファミリー サッカーフェスティバル in 尾張旭

と き	5月15日(土)◎年少~小学1年生/午前9時30分~10時30分 ●小学2~6年生/午前10時45分~正午		
と ころ	森林公園 運動広場	内 容	親子で楽しめるサッカーの練習と試合
費 用	1家族300円	申し込み方法	5月14日(金)までにメールで

申し込み・問い合わせ先/クラブ アトレティコ ヒラソル 鈴木 ☎090-8644-5519、✉ca.girasol@gctv.ne.jp

サポートが必要なお子さんの 公立小学校就学説明会



と き	5月31日(月)午前10時~正午
と ころ	渋川福祉センター 研修室
内 容	こどもの発達センターにこにこの担当者から、小学校就学に向けてのお話を伺います。
そ の 他	申し込み不要。会場へ直接お越しください。

問い合わせ先

障害児者家族の会 サンライズ 安藤 ☎090-7616-8641

未就園児向け 親子教室「すきっぷ」 (7月期募集)

と き	7月6日~9月29日(火・水曜日・各10回) 午前10時~11時30分
内 容	小集団の親子教室
費 用	8,300円(保険料含む)
申し込み方法	6月1日(火)午前10時からホームページで

申し込み・問い合わせ先

NPO法人ルカ子ども発達支援ルーム 小野 ☎76-1270

問い合わせ先/市役所総務課法務文書係 ☎76-8112

情報公開制度

請求件数	72件(内訳:市長48件、教育委員会13件、選挙管理委員会3件、農業委員会1件、議会7件)										
請求者数	26人										
実施状況	公開				非公開			却下	取下	決定期間延長	未決
	全部	一部	非公開	拒否	文書不存在						
	36件	31件	0件	0件	2件		0件	0件	4件	3件	
審査請求件数	2件	公文書の写しなど 閲覧/2,571枚、文書などの写し/3,937枚、視聴/4件									

個人情報保護制度

開示請求件数	23件(内訳:市長9件、選挙管理委員会13件、消防長1件)				請求者数	22人
実施状況	開示		不開示		決定期間延長	未決
	全部	一部	不開示	文書不存在		
	5件	5件	0件	13件	0件	0件
審査請求件数	0件				訂正請求件数	0件
公文書の写しなど	閲覧/2件、文書などの写し/27枚				利用停止請求件数	0件

附属機関などの会議公開状況

会議開催のお知らせや各附属機関などの詳細および会議録は、ホームページをご覧ください。

会議の名称	公開(回)	一部公開	非公開(回)	傍聴者(人)	会議の名称	公開(回)	一部公開	非公開(回)	傍聴者(人)
特別職報酬等審議会	2				健康都市に関する懇談会	1			
情報公開・個人情報保護審査会			1		地域づくり懇談会	1			
行政不服審査会			1		自治会等活動促進助成事業候補選定会議		1		2
男女共同参画審議会	1			※2	人・農地プラン検討会	1			
環境審議会	1			懇談会など	循環型社会推進会議	2			
廃棄物減量等推進審議会	1				第6期障がい者計画・第6期障がい福祉計画・第2期障がい児福祉計画策定会議	1			
障害支援区分認定審査会			9		地域福祉計画策定会議	1			
介護認定審査会			89		高齢者及び障がい者虐待防止ネットワーク連絡会		1		
介護保険運営協議会	2				地域公共交通会議	1			5
老人ホーム入所判定委員会			1		立地適正化計画策定検討会議	2			
児童館運営委員会	1				合計	10	2		7
健康推進委員会	2				その他	総合教育会議	1		1
予防接種対策委員会	1				合計	1			1
国民健康保険運営協議会	1				参考				
都市計画審議会	2		1	※3	選挙管理委員会	4			
学校給食運営委員会	2			行政委員会	公平委員会	1			
教育支援委員会			2		農業委員会	13			2
いじめ問題専門委員会	1				教育委員会	10	2		34
社会教育委員会	2				合計	28	2		36
公民館運営審議会	2				※4	尾張旭まつり実行委員会	3		
図書館協議会	1			市負担金交付団体	尾張旭市地域安全推進協議会	1			
文化財保護審議会	1				市民祭実行委員会	1			
					尾張旭市生涯学習フェスティバル実行委員会	1			
合計	23	0	103		1	合計	6		

※1法律や条例により設置することができる機関 ※2附属機関以外の会議で市政運営上の問題について継続的に開催される会議 ※3法律により設置が義務付けられている委員会 ※4おおむね市からの負担金を主な収入源として運営されている団体

お知らせ 令和3年度健康診査受診券の送付方法などを変更します

- 5月中旬に送付する「健康診査」(40歳以上の方対象)の受診券が封書になります
※例年広報6月1日号と同時配布している「健康診査のお知らせ」は配布しません
- 胃がん・乳がん検診の予約は、5月25日(火)から開始します
- 実施体制などの詳細は、受診券に同封する資料か広報おわりあさひまたはホームページで確認してください

問い合わせ先／保健福祉センター内健康課 ☎55-6800

健康診査期間は6～10月です。9・10月は非常に混み合いますので8月までの受診を 健康診査を受けて生活習慣病を予防しよう

あさひ健康
マイスター
チャレンジ
対象事業

市国民健康保険加入の40～74歳のかた

市国民健康保険 特定健康診査・特定保健指導

メタボリックシンドロームや高血圧・糖尿病などの生活習慣病を早い段階で見つけ、生活習慣を改善するための大切な健診です。新型コロナウイルス感染症の重症化リスクを高める基礎疾患を把握する機会でもあります。ぜひ受診してください。

特定健康診査・特定保健指導の流れ

- 1 5月下旬に受診券が届く
- 2 6月から実施医療機関で特定健診を受診
- 3 受診した医療機関で健診結果の説明などを受ける

4 健診結果により、特に生活習慣改善による効果が期待できるかたに対し、「特定保健指導」を実施。受診した医療機関から案内がありますので、必ず受けてください。

特定保健指導 動機付け支援 / 健診を受けた医療機関で実施
積極的支援 / 保健福祉センター内健康課で実施(要申し込み)

定期的に病院で受診・検査をしているかたへ

定期的な検査を特定健診に置き換えられる場合もあります。かかりつけ医にご相談ください。

職場などで健診を受けるかたへ

市国民健康保険に加入しているかたが職場の健診などを受ける場合は、項目を満たした健診結果(コピー可)を提出すれば、特定健診を受ける必要はありません。詳細は受診券に同封する資料をご覧ください。

市国民健康保険加入の30～39歳のかた

市国民健康保険 生活習慣病予防健診(短期人間ドック)

基本健康診査(身体計測、血圧測定、血液検査、尿検査など)を必須とし、選択検査(胃部X線検査、便潜血反応検査、胸部X線検査、腹部超音波検査)を実施します。

問い合わせ先／市役所保険医療課国保庶務係 ☎76-8150

後期高齢者医療被保険者のかた 後期高齢者医療健康診査

あさひ健康
マイスター
チャレンジ
対象事業

糖尿病などの生活習慣病を早期に発見し、重症化を予防するため、血圧測定、血液検査、尿検査などを実施します。対象者には、受診券と受診票兼問診票を送付します。

問い合わせ先／市役所保険医療課高齢者医療係 ☎76-8153



すこやかな毎日を
サポートします

健康だより

申し込み・問い合わせ先

保健福祉センター内健康課 ☎55-6800
(土・日曜日、祝・休日を除く午前8時30分～午後5時15分)

スケジュールをまとめて管理♪



5月の乳幼児健康診査・健康相談・ 予防接種など

場所: 保健福祉センター

生年月日で実施日を調整しています。詳細は個人通知で確認してください。

事業名	とき・受付時間	対象者	持ち物
3・4か月児健康診査	14日(金)	令和3年1月生(一部)	個人通知に記載のもの
1歳6か月児健康診査	21日(金) 午後1時～2時30分	令和元年9・10月生(一部)	
2歳3か月児歯科健診	25日(火)	平成31年1月生	
3歳児健康診査	11日(火)	平成30年1・2月生(一部)	母子健康手帳、 予診票
	28日(金)	平成30年2・3月生(一部)	
BCG集団接種	13日(木) 午後1時～2時30分	接種日に1歳未満で未接種の子 (なるべく8カ月までに接種)	

実施に当たってのお願い

- 新型コロナウイルス感染予防のため、生年月日で受付時間を分散し、検温・体調確認をした上で会場にご案内します。受付開始前は会場内で待機できませんので指定時間にお越しください
- 前回受けなかったかたは、受付時間などの調整を行いますので、事前に電話で連絡をお願いします(BCG集団接種を除く)

赤ちゃん育児・離乳食相談

従来の「6～7か月児健康相談」に代わって実施します。詳細は個人通知をご覧ください。

とき	5月18日(火) 午前9時30分～10時30分
ところ	保健福祉センター
内容	身体計測、育児・離乳食相談など(ブックスタート事業も同時実施)
対象者	令和2年10月生まれの子と保護者

妊産婦栄養教室「だし活のすすめ」(予約制)

あさひ健康
マイスター
チャレンジ
対象事業

とき	6月4日(金) 午前10時から(1時間程度)		
ところ	保健福祉センター		
内容	管理栄養士による講話・実演、だしの試飲など ※新型コロナウイルス感染症拡大防止のため、託児、調理実習は見合わせます。		
対象者	妊娠・子育て中のかた	定員	先着15人
費用	無料	申し込み方法	5月6日(木)から電話で

風しん予防接種費用助成

先天性風しん症候群の発生を予防するため、風しんなど予防接種費用の助成を行います。

対象者

- 市内に住民登録があり、妊娠を希望する女性(経産婦、妊婦を除く)で、次の全てに該当するかた
- 風しんワクチンの接種歴がない
 - 風しんの既往歴がない
 - 令和3年度に風しん抗体検査を受け、風しんに対する免疫が不十分なかた(HI法で抗体価が16倍以下、EIA法で抗体価が8.0未満など)

対象ワクチン	風しんワクチン、または麻しん風しん混合(MR)ワクチン	
助成額	5,000円(5,000円未満の場合は実費分)	
手続き方法	接種券方式	①健康課へ結果票(検査日、検査方法が確認できるもの)を持参し、接種券を受け取る②尾張旭・瀬戸市の実施医療機関に予約の上、接種券を持参し接種③接種費用から5,000円を差し引いた金額を支払う
	助成金交付方式	①任意の医療機関に結果票を提示し、接種②●結果票●被接種者氏名・予防接種内容が確認できる領収書●申請者名義の口座番号が分かるもの●印鑑を持参の上、健康課へ申請③後日、助成金を指定口座に振り込み
注意事項	接種後2カ月間は避妊が必要	

上記対象者とその同居家族を対象に、県が抗体検査の助成事業を行っています。詳細は瀬戸保健所環境・食品安全課(☎82-2197)へお問い合わせください。

5月のごみ収集日

3～5日(祝)も収集します。

生ごみの水キリ・食材の使いキリ・食事の食べキリをして、ごみを減らしましょう!

収集地区	燃えるごみ(毎週)	燃えないごみ	空きかん 空きびん	プラスチック製 容器包装 (毎週)	古紙 古着類	スプレー缶・ カセット ボンベ		
長坂町、緑町、吉岡町	月・木	19日水	11・25日火	金	4・18日火	18日火		
大塚町、庄南町、西山町、東山町		12日水	12・26日水	火	7・21日金	14日金		
平子町(長池上・東)			6・20日木	21日金				
新居町、城山町、東大道町(瀬戸街道以北)、向町		月・木	12日水	7・21日金	水	14・28日金	4日火	
旭ヶ丘町				4・18日火	金	11・25日火	11日火	
旭台、大久手町(城山街道以北)、柏井町、 根の鼻町、東大久手町(4丁目)							25日火	
大久手町(城山街道以南)、北原山町、 北山町(瀬戸街道以北)、三郷町(瀬戸街道以北)、 東栄町、東大久手町(1～3丁目)、 南原山町(瀬戸街道以北)		火・金	26日水	14・28日金	火	5・19日水	7日金	
上の山町、北本地ヶ原町、晴丘町、 東本地ヶ原町、南栄町、南新町、南本地ヶ原町			5日水	13・27日木	水	3・17日月	6日木	
稲葉町、北山町(瀬戸街道以南)、下井町、 西大道町、西の野町、東大道町(瀬戸街道以南)、 南原山町(瀬戸街道以南)								
井田町、狩宿町、狩宿新町、 三郷町(瀬戸街道以南)、瀬戸川町、東三郷町			12日水	5・19日水	水	3・17日月	6・20日木	13日木
旭前町(1・2・5丁目)、城前町、平子町(北・西・中通)	10・24日月							20日木
旭前町(白鳳連合自治会区域)、桜ヶ丘町、 平子ヶ丘町								
旭前町(3・4丁目)	19日水		6・20日木	木	月	10・24日月	27日木	
印場元町(1・2丁目・北山)、霞ヶ丘町、白鳳町							5日水	
印場元町(3～5丁目)、東名西町(1丁目)								
渋川町、庄中町、東名西町(2丁目)、東印場町						10・24日月	26日水	

✂ キトリ ✂

救急車を呼ぶべきが迷ったら...

- 救急医療情報センター ☎82-1133
- 小児救急電話相談(午後7時～午前8時)
☎#8000(短縮)、☎052-962-9900

24時間対応が可能な病院
(電話でお問い合わせください。)

- 公立陶生病院 ☎82-5101 ●旭ろうさい病院 ☎54-3131
- 愛知医科大学病院 ☎62-3311

休日急病診療所(内科・小児科)

瀬戸旭休日急病診療所(瀬戸市西長根町7番地) ☎82-9911

診療日:日曜、祝・休日、年末年始(12月29日～1月3日) 午前9時～正午、午後2時～5時(受付時間は午前8時45分～11時30分、午後1時45分～4時30分)

救急車以外に搬送する方法がなく、緊急性があると判断した場合は迷わず119番通報をしてください。

✂ キトリ ✂

5月の日曜窓口

9・23日(午前8時30分～正午)

業務内容:証明書(住民票の写し、印鑑登録証明書、戸籍謄(抄)本など)の交付、印鑑登録申請、戸籍届の受け付け、マイナンバーカードの受け取り、マイナンバーポイントの予約・申し込み
※手続きの内容により、後日改めてお越しいただく場合があります。

コンビニ交付

住民票の写し(本人および同一世帯のかたのもの。住民票コード、マイナンバーの記載不可)、印鑑登録証明書(事前に印鑑登録が必要)はマイナンバーカードを使ってコンビニで取得できます(午前6時30分～午後11時)。窓口で取得するよりも50円安く取得できますので、ぜひご利用ください。

4月1日現在の人口と世帯数

人口 84,135人(前月比8人増)
男41,157人/女42,978人

世帯数 36,294世帯(同96世帯増)

- お詫びと訂正 -

下記の広報誌面に誤りがありました。お詫びして訂正します。

4月15日号P11「市民体育大会」

- ソフトテニス (正)6月6日、13日(日) (誤)6月13日、20日(日)
- 空手道 (正)6月6日(日)午前10時から 旭中学校体育館
(誤)5月30日(日)午前10時から 総合体育館