

あさひ



広報おわりあさひ



トピックス P2

新型コロナウイルス感染症関連情報

- P3 ごみを減らそう
- P6 お知らせコーナー あさひだより
- P11 スポーツ教室(Ⅱ期)受講者募集
- P15 健康だより

新型コロナウイルスの感染拡大状況により、掲載内容が変更となることがあります。ご理解・ご協力をお願いします。
なお、新型コロナウイルス感染症に関する市の対応などの詳細はホームページをご覧ください。



市内に咲くヒマワリ(南栄町)



まだまだ油断できません!

最新情報はホームページ
をご覧ください



新型コロナウイルス感染症関連情報

新型コロナワクチン接種

7月12日時点

問い合わせ先/新型コロナコールセンター ☎55-0911 (午前9時~午後5時)



- コールセンターは当分の間、土・日曜日、祝・休日も開設
- 番号のかけ間違えにご注意ください
- つながりにくい場合があります。時間や日を空けておかけ直してください

高齢者から接種を開始し、その後、基礎疾患のあるかたなどへ接種を進めています。今後のスケジュールは、決まり次第、広報おわりあさひやホームページでお知らせします。

予約開始日

国からのワクチンの供給量に応じて、段階的に予約を開始します。接種券が届いても予約が出来ない期間がありますので、注意してください。最新の情報は、市ホームページやコールセンターなどでご確認ください。接種券が無いと予約や接種が出来なくなる場合がありますので、大切に保管してください。



予約・接種お知らせメール

登録は右記二次元コードから



予約開始日など詳細が決まり次第、登録したメールアドレスに最新情報をお知らせします。

- 登録する個人情報は、メールアドレスのみ
- メールアドレスは新型コロナワクチン接種情報の配信以外に利用しません

接種後の行動

接種当日	<ul style="list-style-type: none"> ●ワクチン接種した部位をもんだり^か掻いたり^{こす}擦ったりしないでください ●アルコール摂取や運動を避けてください ●お風呂は入ってもかまいません(体調がすぐれない場合、入浴は避けてください)
翌日以降	<ul style="list-style-type: none"> ●接種直後よりも翌日に接種部位に痛みを感じているかたが多いです ●疲労感や関節痛、発熱など、1回目より2回目の方が、頻度が高くなる症状もあります

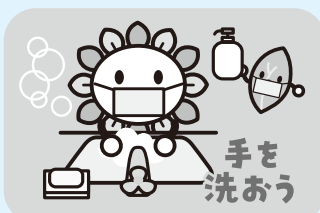
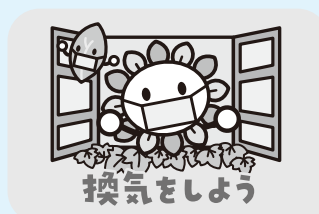
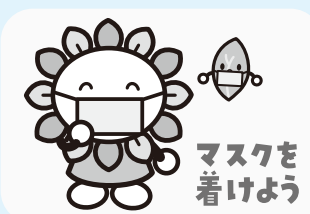


接種を受けた後も、感染症対策の継続を

ワクチン接種後も、他のかたへの感染をどの程度予防できるか、まだ十分にはわかっていません。また、ワクチン接種が徐々に進んでいく段階では、接種を受けたかたと受けていないかたがいます。接種を受けたかたも引き続き感染症対策を行ってください。

感染しない! 感染させない!

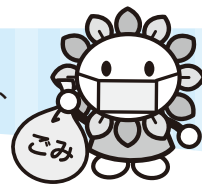
新型コロナウイルス感染症について、自分や大切な人の感染を防ぐために、気を抜かず、手洗いや消毒、3つの密を避けるなど、基本的な感染症対策を丁寧かつ徹底して行いましょう。



新しい生活様式

資源循環型のまちを目指して ごみを減らそう

市では、一般廃棄物(ごみ)処理基本計画を策定し、ごみの減量と資源化に取り組んでいます。



充電式電池の分別を徹底しましょう

ごみ処理施設(晴丘センター)では、充電式のリチウムイオン電池混入による発火事案が令和2年度に96件、今年度もすでに30件(4~6月)発生しており、ごみの処理に支障を来すほか、施設に大きな損害を及ぼす危険性があります。充電式電池は不燃ごみなどに入れることなく分別し、回収場所に持ち込んでください。取り外しのできない製品は小型家電として回収できます。

リサイクルマークが目印です



ニカド電池



ニッケル水素電池



リチウムイオン電池

回収場所

小型家電

●リサイクルひろばクルクル●市役所●スカイワードあさひ●渋川福祉センター●東部市民センター●新池交流館ふらっと
リサイクルひろば以外の回収ボックス投入口は30×15cmです。入らないものはリサイクルひろばにお持ちください。充電式電池を使用しない小型家電も回収しています。

充電式電池

リサイクルマークが付いた充電式電池やモバイルバッテリー本体は小型家電回収場所、宮浦会館を除く各公民館で回収しています。

充電式電池を使用した小型家電の例



コードレス掃除機



携帯用扇風機



電気シェイバー



ロボット掃除機



加熱式たばこ

リサイクルひろばクルクルをご利用ください



不要になった小型家電、収集日に出せなかった資源ごみを持ち込むことができます。

開設時間 年末年始を除く
午前9時~午後4時

場所 東大道町原田2490-7
(市役所南側)

費用 無料



晴丘センターのお盆期間中の一般搬入ごみの受け入れ

例年多くのかたが来場し、受け付け・精算の際に待ち時間が発生するなど大変混雑します。引越しなどやむを得ない場合を除き、持ち込みをお控えください。

施設使用料 1,000円(50kgまで。50kgを超える場合は10kgにつき200円加算)

問い合わせ先 / 尾張東部衛生組合
(晴丘センター) ☎54-1643

問い合わせ先 / 市役所環境課ごみ減量係 ☎76-8135

一刻も早く手当てを実施するために

いつでも使用できるAED(自動体外式除細動器)がどこにあるのか確認を!

市内には、コンビニエンスストア全店や公共施設、民間施設など、24時間365日使用できるAEDを設置している施設が57カ所あります。また、使用時間に制限があるもののAEDを設置している施設が97カ所あり、市内154施設のAEDを使用できます。詳しい設置場所は、ホームページ(上記二次元コードからアクセス)でご確認ください。



AEDはなぜ必要なの?

突然心臓が止まってしまう人は日本国内で年間7万人以上いるといわれ、このような心肺停止傷病者には心肺蘇生法とAEDによる電気ショックを実施する必要があります。また、心肺停止傷病者の救命率は電気ショックが1分遅れるごとに7~10%低下するといわれており、一刻も早く電気ショックを実施する必要があるからです。



問い合わせ先 / 消防本部消防総務課消防整備係 ☎51-0860

市民文化祭 参加者募集



申し込み・問い合わせ先／市文化協会各実行委員会(市役所文化スポーツ課文化振興係内)
(〒488-8666 住所不要) ☎53-1144 (土・日曜日、祝・休日を除く午前8時30分～午後5時15分)

市民展



と き	10月31日(日)～11月7日(日)	
と ころ	スカイワードあさひ	
参加資格	市内在住・在勤・在学の高校生以上のかた	
費 用	無料	出品点数 1人1点(他の種目と重複出品不可)
申し込み方法	9月30日(木)までに申請書(文化スポーツ課、スカイワードあさひ、各公民館で配布)を郵送(消印有効)か直接	
作品の搬入	10月28日(木)午後1時～4時に各展示会場へ	

種目	規格	展示会場
絵画	額装または仮縁、6号(40.9×24.2cm)～20号(72.7×72.7cm)。版画は2分の1のサイズも可。額ガラス不可・アクリル可	5階 くすのきホール
書	額装、裱張りまたは軸装(仮巻は不可)、半切の3分の1以上、全紙の2分の1以内。篆刻は色紙大。屏風・つい立ては不可。はがき大の釈文をつけること	4階 ギャラリー あさひ
彫塑・工芸	額装・壁面の使用は、20号(72.7×60.6cm)以内。立体は、50×50×100cm以内、または縦・横・高さの合計が200cm以内	
写真	半切(A3も可)～全紙の単写真で、額装またはパネル張り。額ガラス・アクリル不可	1階 ふれあいホール
文芸(短歌、俳句、川柳)	一般色紙(27.3×24.3cm)で額装。変体仮名は使用不可	
注意事項	●作品は未発表のものに限る●開催要項にそぐわない作品は展示不可●作品の取り扱いには十分注意しますが、破損の責任は負いません●壁に掛ける作品は展示用の取り付け金具、ひもを確実に付けてください●申し込み多数の場合は選考	

市民芸能発表大会

と き	11月3日(祝)
と ころ	文化会館ホール
参加資格	市内在住・在勤で5人以上の団体
種 目	舞踊、吟剣詩舞道、民踊、琴、尺八、大正琴、和太鼓、三味線、民謡、ダンス
発表時間	1団体15分以内
申し込み方法	8月6日(金)までに申請書(文化スポーツ課で配布)を郵送(消印有効)か直接
注意事項	●高校生以下のみで構成する団体は参加不可(成人の団体に加わることは可) ●各団体で運営委員を3人選出(代表者含む) ●申し込み多数の場合は選考

市民音楽祭

と き	11月7日(日)
と ころ	文化会館ホール
参加資格	市内在住・在勤・在学で5人以上の団体
種 目	合唱、器楽演奏など
発表時間	1団体15分以内
申し込み方法	8月2日(月)～16日(月)に申請書(文化スポーツ課で配布)を郵送(消印有効)か直接
注意事項	●高校生以下のみで構成する団体は代表者として成人を含める ●各団体で運営委員を3人選出(代表者と兼任可) ●申し込み多数の場合は選考

会計年度任用職員を募集します

障がい者

職種	職務内容	資格
事務員	図書館運営業務	普通自動車運転免許を有する
図書館司書	図書館司書業務	司書資格を有する
施設管理作業員	道路施設管理作業	2トントラックの運転ができる免許を有する
清掃作業員	塵芥(ごみ)収集運搬業務	なし
任用期間	11月1日(月)～令和4年3月31日(木)(再度任用をする場合あり)	
試験内容	●1次/書類選考 ●2次/個人面接	任用人数 各1人
申し込み方法	8月31日(火)までに●申込書(人事課で配布。ホームページからもダウンロード可) ●資格者証の写し(資格が必要な場合) ●障害者手帳など(身体障害者手帳、療育手帳(愛護手帳)、精神障害者福祉手帳)の写しを郵送(消印有効)か直接(土・日曜日、祝・休日を除く午前8時30分～午後5時15分)	
その他	●書類は返却しません ●詳細はホームページをご覧ください	

申し込み・問い合わせ先/市役所人事課人事研修係 ☎76-8102

市立保育園非常勤職員

職種	職務内容	資格
クラス担当保育士	クラスを1年間担当	保育士資格
クラス副担当保育士	クラス担当保育士が休みの際に1日クラスを担当	
クラス副担当保育士 (早番・遅番)	保育士が一時的に不足する時間帯の保育	保育士資格か 幼稚園教諭免許
調理員(6時間)	調理業務、食育活動	なし
申し込み方法	●申込書(人事課、保育課で配布。ホームページからもダウンロード可) ●資格者証の写し(資格が必要な場合)を直接	
その他	●園ごとに勤務時間が異なる場合あり ●一定基準を満たすかたは期末手当(年2回)を支給 ●詳細はホームページをご覧ください	

申し込み・問い合わせ先/市役所保育課保育所支援係 ☎76-8147

手当を受給しているかたへ

現況届の提出を

引き続き支給対象となるかを確認するため、現況届・所得状況届の提出が必要ですので、必ず期限内に提出してください。所得制限により、現在支給が停止しているかたも提出してください。必要書類や提出方法などは市から送付する通知書をご覧ください。

手当の種類	児童扶養手当・遺児手当	特別児童扶養手当
提出期間	8月2日(月)～31日(火)	8月12日(木)～9月13日(月)
夜間受付日(午後7時30分まで)	8月11日(水)、25日(水)	-
休日受付日(午前9時～正午)	8月8日(祝)	-

児童手当・特例給付現況届の手続き **お済みでないかたは至急提出を**

市から児童手当および特例給付の支給を受けているかたは、現況届(6月上旬に送付)の提出が必要です。提出しないと6月分以降の手当が受けられなくなります。

提出・問い合わせ先/市役所こども課家庭係 ☎76-8149

手当の種類	愛知県在宅重度障害者手当	特別障害者手当・障害児福祉手当・ 経過的福祉手当
お知らせ送付時期	7月下旬	8月上旬
提出期間	7月30日(金)～8月31日(火)	8月12日(木)～9月13日(月)

※所得制限により現在支給が停止しているかたも提出してください。

提出・問い合わせ先/市役所福祉課障がい福祉係 ☎76-8142

※新型コロナウイルス感染症拡大防止のため、講座などに参加する際は、マスクの着用にご協力ください。

子ども・子育て

文化・スポーツ

催し・講座

募集

募集

暮らし

お知らせ

検索

6



児童館対抗 けん玉大会

市制50周年
あさひ健康
マイスター
チャレンジ
対象事業

各児童館

時 9月4日(土)午後1時30分から(1時から受け付け) **場** スカイワードあさひ ひまわりホール・くすのきホール **内** ●個人戦/「大皿」「ひこうき」などの技を競う(トーナメント)●全員参加/「もしかめ」の技を競う **対** 小学生 **定** 各児童館先着10人 **持** 認定競技用けん玉(貸し出し可) **申** 8月2日(月)～27日(金)に直接(日曜日、祝・休日を除く午前9時～午後5時) **他** 詳細は児童館日より8月号をご覧ください。



オンラインで Let's 産後ケア

おうちで
あさひ健康
マイスター
チャレンジ
対象事業

保健福祉センター内子育て支援センター
☎ 52-3132

時 9月9日(木)午前10時～11時 **場** 自宅など(パソコン・スマートフォン・タブレットなどで視聴) **内** 産後のママの心と体のケアを学ぶ **対** 市内在住の令和3年3～8月生まれの子と母 **定** 20組 **講** 体力メンテナンス協会産後指導士 水野由紀子さん **申** 8月2日(月)～20日(金)に上記二次元コードを読み取り、必要事項を入力して送信。定員を超えた場合は抽選



ペアレントトレーニング 楽しく子育て in 尾張旭

保健福祉センター内
こどもの発達センターにこここ ☎53-6103

時 9月14日、28日、10月12日、26日、11月9日、30日、令和4年2月15日(火曜日・7回)午前10時～正午 **場** 保健福祉センター 202会議室 **内** 子どもの「して欲しい行動」「して欲しくない行動」に焦点を当て、具体的な対応を学ぶ **対** 市内在住でお子さんの発達や関わり方に悩みがある3歳～小学校3年生の保護者で毎回出席できる **定** 先着12人 **費** 無料 **講** 名古屋経営短期大学子ども学科講師 木村拓磨さん **申** 8月2日(月)～31日(火)に電話か直接(土・日曜日、祝・休日を除く午前8時30分～午後5時15分) **【託児】** 申込時にお申し出ください。



文化会館ホワイエで自由に 電子ピアノを弾きませんか

あさひ健康
マイスター
チャレンジ
対象事業

文化会館 ☎54-8500

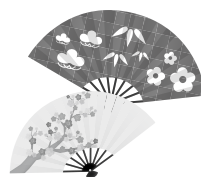
時 8月1日(日)～31日(火)午後2時～4時(ホワイエ開放日のみ) **場** 文化会館 ホワイエ **対** ピアノの演奏ができるかた **申** 電話で(月曜日を除く午前9時～午後5時) **他** ●9月に優秀者によるロビーコンサートを開催予定●動画を撮影し、ホームページなどに掲載する場合あり●ホワイエ内のかたから拍手を送られたかたは受付で粗品をプレゼント



伝統文化親子教室「おどりで遊ぼう」 日本舞踊尾張旭教室

あさひ乃会 若杉
☎54-4768、090-2684-3702

時 9月4日～10月23日(土曜日・8回)午前9時～正午(2グループに分かれて実施) **場** 中央公民館●9月/和室●10月/205・206軽運動室 **内** 日本舞踊の実技、着物の着付け、所作、礼儀作法などを学ぶ **対** 年長～小学生の子と保護者(保護者の同意があればお子さんのみの参加可) **定** 先着19人 **費** 無料 **持** 浴衣、帯、足袋、腰ひも2本、扇子(貸し出し可)、飲み物 **講** 西川好之介さんほか **申** 8月1日(日)～19日(木)に電話で **他** 10月24日(日)に中央公民館で発表会あり



動画でみる 「夏休み親子血液教室」

県赤十字血液センター総務課 ☎85-4283

時 7月20日(火)～8月31日(火) **場** 自宅など(パソコン・スマートフォン・タブレットなどで視聴) **内** 県赤十字血液センターの施設紹介と血液や献血の大切さについて学ぶ **対** 県内在住の小学校4～6年生と保護者 **申** 上記二次元コードから **他** 動画視聴後、クイズとアンケートに答えると、配信期間終了後、抽選で240人に記念品をプレゼント





吉賀池湿地 夏の一般公開

あさひ健康
マイスター
チャレンジ
対象事業

市役所農業支援室 ☎76-8133

時 8月7日(土)、8日(日)、12日(木)午前9時～正午(雨天中止) **場** 吉賀池湿地(旭ヶ丘運動広場内に臨時駐車場あり) **内** サギソウやミミカキグサなど夏の湿地植物の公開 **費** 無料 **他** ●申し込み不要。動きやすい服装・靴で会場へ直接お越しください●公開日の会場案内・受け付けなどのボランティアを随時募集しています。興味のあるかたはお問い合わせください



2021就職フェアin瀬戸

瀬戸公共職業安定所 ☎82-5123

時 8月18日(水)●第1部/午前11時～午後1時●第2部/午後2時～4時 **場** 瀬戸蔵 多目的ホール(瀬戸市蔵所町) **内** 本市と瀬戸市の企業36社が合同面接会を開催 **対** 新型コロナウイルス感染症の影響で離職したかた、就職氷河期世代で求職中のかた、令和4年3月卒業予定のかた(大学・短大・専門学校)など **他** ●申し込み不要。会場に直接お越しください ●部ごとに企業入れ替え●詳細は右記二次元コードにアクセスかお問い合わせください



地域ふれあい講座 家族でレクリエーション

あさひ健康
マイスター
チャレンジ
対象事業

三郷公民館 ☎54-4500

時 8月21日(土)午前10時～11時30分 **場** 三郷公民館 **内** 体操やリズム運動体験講座 **対** 年長～小学校3年生の子と保護者 **定** 先着7組14人(市内在住・在勤のかたを優先) **費** 300円 **持** 動きやすい服装、タオル、飲み物、筆記用具 **講** 福嶋喜美子さん **申** 8月2日(月)から費用を添えて直接(午前9時～午後9時)



農政講座 尾張旭市産いちじくを使った 米粉デザート作り

あさひ健康
マイスター
チャレンジ
対象事業

市役所農業支援室 ☎76-8133

時 8月28日(土)午前10時～午後1時 **場** 新池交流館ふらっと 実習室 **対** 市内在住・在学の小学生以上の子と保護者(原則1組2人) **定** 18組

費 1組1,200円(材料費含む。当日持参) **申** 8月

13日(金)までに右記二次元コードを読み取り、ホームページの問い合わせフォームに必要事項を入力し、送信。定員を超えた場合は抽選



よくわかる 住民のための 成年後見制度勉強会

尾張東部権利擁護支援センター「あすライツ」
☎75-5008、FAX.75-5088

時 9月4日(土)、6日(月)午後1時30分～4時 **場** 東郷町民会館 大会議室(東郷町春木)

内 / **講** ●成年後見制度の概要と成年後見人の役割 / 司法書士 吉川豊さん ●成年後見制度利用の入り口は相談から / 主任専門相談員 當日眞緒さん ●市民後見人の活動紹介 / 専門相談員 石井友子さん **対** 成年後見制度に関心のあるかたやその知識が必要なかた **定** 各先着30人 **費** 無料 **申** 8月31日(火)までに電話(土・日曜日、祝・休日を除く午前9時～午後5時)、ファクスか上記二次元コードから **他** 各日同じ内容。オンラインでの参加も可能です。希望されるかたはお申し込みください。



食の安全・安心タウンミーティング

瀬戸保健所環境・食品安全課
☎82-2198、FAX.82-9188

時 9月9日(木)午後2時～4時 **場** 名古屋学芸大学5号館 521教室(日進市岩崎町) **内** ●「消毒」をテーマに、食中毒予防のための消毒の重要性の解説や衛生用品、洗浄・殺菌剤メーカーの取り組みを紹介●食品関係事業者、保健所の職員と意見交換 **定** 先着90人 **申** 8月2日(月)～31日(火)に電話かファクスで。ファクスの場合は①住所②氏名・ふりがな③年齢④電話番号⑤食品衛生に関する疑問・質問

臨時休館



尾張旭まち案内 8月12日(木)～15日(日)

渋川福祉センター 8月6日(金)、9日(月) 午前9時～正午

東部市民センター 8月17日(火)

受付業務も行きません



あさひ介護者のつどい 整膚教室

あさひ健康
マイスター
チャレンジ
対象事業

地域包括支援センター ☎55-0654

時 9月13日(月)午前10時～正午 **場** 保健福祉センター いきいきホール **内** 介護者同士の仲間づくりや情報交換と「セルフ整膚」を体験 **対** 市内在住の要支援1以上の介護認定者を在宅で介護しているかた **定** 先着10人 **費** 無料 **持** 手鏡 **講** 渡辺久子さん **申** 8月2日(月)～31日(火)に電話か直接(土・日曜日、祝・休日を除く午前8時30分～午後5時15分)



応急手当WEB講習 (e-ラーニング)

あさひ健康
マイスター
チャレンジ
対象事業

消防署救急係 ☎51-0885

内 事前にホームページで応急手当WEB講習を受講することで、普通救命講習の受講時間を実技講習のみに短縮できます。**【受講方法】**①自宅などのパソコン、スマートフォンでホームページにアクセス②画面の指示に従い受講③終了後、受講証明書を印刷④消防署で受講証明書を提示し、実技講習を受講

応急手当実技講習

時 毎月第2日曜日午前9時～11時 **場** 消防署 **対** 市内在住・在勤・在学の10歳以上のかた **費** 無料 **持** 応急手当WEB講習受講証明書、タオル **申** 講習日の前日までに電話で **他** ●動きやすい服装でお越しください●参加者には記念品をプレゼント



ひとり親家庭等就職活動セミナー 出前講習 教育費と社会保障制度 の基本セミナー

市役所子ども課家庭係 ☎76-8149

時 10月24日(日)午後1時～4時 **場** 中央公民館 102会議室 **内** ひとり親家庭などのかたが、就職活動の際に役立つ知識を学ぶ **対** 市内在住のひとり親家庭の母、父または寡婦 **費** 無料 **申** 8月5日(木)～27日(金)に申込書(子ども課で配布)を直接

火災発生場所などの問い合わせ
☎54-7745



市民祭ボランティアスタッフを 募集します

あさひ健康
マイスター
チャレンジ
対象事業

市役所産業課にぎわい交流係 ☎76-8137

時 10月9日(土)、10日(日)午前9時30分～午後4時30分(いずれか1日も可) **場** 市民祭会場(城山公園一帯) **内** ●場内放送のアナウンス ●迷子・落とし物の対応 ●ごみの分別案内、会場内のごみ拾い ●イベントブースの手伝い(応募状況により変更あり) **対** 15歳以上のかた(中学生を除く) **応** 8月13日(金)までに応募用紙(産業課で配布。ホームページからもダウンロード可)を直接(18歳未満のかたは保護者の同意が必要) **他** 当日までに説明会を開催予定



母子・父子家庭等就業支援 講習会受講者を募集します

市役所子ども課家庭係 ☎76-8149

【種目】●パソコン中級講習●調剤薬局事務●日商簿記3級●介護職員初任者研修●医薬品登録販売者 **対** 市内在住のひとり親家庭の母、父または寡婦で全日程参加できるかた(介護職員初任者研修は40時間程度の自宅学習が可能なかた) **費** 無料(交通費、昼食代、教材費は自己負担) **申** 8月5日(木)～27日(金)に申込書(子ども課で配布)を直接 **他** 受講回数・期間は種目により異なります。



自慢の緑のカーテンの 写真を募集します

あさひ健康
マイスター
チャレンジ
対象事業

市役所環境課環境施策係 ☎76-8134

✉ kankyoushi@city.owariasahi.lg.jp

内 地球温暖化防止や省エネ・節電に向けた取り組みとして、ゴーヤやアサガオなどのつる性の植物でつくる「緑のカーテン」を市役所、主要公共施設などで実施しているほか、市民の皆さんに苗を配り、ご協力いただいています。自宅や学校、勤務先などで育てた自慢の緑のカーテンの写真を募集し、市役所ロビーやホームページなどで紹介します。



応 8月25日(水)までに感想など一言コメントを添えて郵送、メールか直接 **他** 応募者に記念品をプレゼント



「教えて!あなたのヒマワリ」 写真を募集します

市役所広報広聴課広報広聴係 ☎76-8106
✉kouhou@city.owariasahi.lg.jp

内 ふるさと尾張旭への愛着を深めるとともに市の花ヒマワリをさらに周知するため、自宅や学校、勤務先など、市内で咲くヒマワリの写真を募集し、広報おわりあさひ(一部)やホームページなどで紹介します。**応** 9月17日(金)までに①氏名・ふりがな②電話番号③住所④撮影場所をメールで **他** ●メールのタイトルは「ヒマワリ写真」としてください●ご自宅以外の宅地のヒマワリは、許可を得てから撮影してください●応募者に記念品をプレゼント



あさひ健康
マイスター
チャレンジ
対象事業



中学生フェスティバルの 参加者を募集します

市青少年健全育成推進会議
(中央公民館内少年センター) ☎76-8129

時 10月23日(土)午後1時から **場** 文化会館ホール **内** 楽器演奏(アンサンブル、バンド、太鼓など)・ダンス(ヒップホップダンスなど)・その他(パフォーマンスなど) **対** 代表者が市内在住の中学生 **申** 8月23日(月)までに申込書(少年センターで配布、ホームページからもダウンロード可)を直接か中学校へ提出 **他** ●ピアノ・電子ピアノ・ドラム・マイク・アンプ以外の楽器などは参加者で用意●企画・運営に携わる中学生スタッフも募集します。詳細はお問い合わせください



子ども・子育て会議の市民委員を 募集します

市役所こども未来課こども政策係
☎76-8148、FAX.52-3749
✉kodomomirai@city.owariasahi.lg.jp

内 子ども・子育て支援施策の実施状況などについて広く意見を求めるための委員を募集します。**対** 市内在住の20歳以上で、次の要件を全て満たすかた●本市の他の附属機関や懇談会などの委員・構成員でない●本市の議員・職員

でない●平日昼間に開催する会議(年3回程度)に出席できる **定** 2人 **【任期】** 2年(11月1日～令和5年10月31日) **応** 8月2日(月)～31日(火)に応募用紙(こども未来課で配布。ホームページからもダウンロード可)をメール、郵送、ファクスか直接 **【報酬】** 会議への出席1回当たり6,400円 **【選考方法】** 書類選考



生涯学習教授リストへの登録

中央公民館内生涯学習課生涯学習係
☎76-8181

内 生涯学習のさまざまな要望に応えるため、教授のリスト更新に合わせ、登録者と団体を募集します。このリストは公民館などで配布するほか、ホームページでも閲覧できます。**対** 自己の特技や知識を地域の生涯学習の振興に生かしたいかた **【リストへの登録方法】** ●9月24日(金)までの受け付け分を本年度のリストに登録●登録期間は2年間で、更新する場合は再度申込書を提出●取り消しも可能。ただし、リストからの削除は次回作成分から(ホームページは随時) **【登録できない場合】** ●営利目的●特定政党の利害に関する事業目的●公私の選挙における特定候補の支援目的●特定宗教の支持、布教目的 **申** 申込書(生涯学習課で配布)、指導・活動内容の分かる資料を直接



令和3年度後期高齢者医療 保険料額決定通知書を発送します

市役所保険医療課高齢者医療係
☎76-8153

内 8月上旬に令和2年中の所得などから算定した本年度の後期高齢者医療保険料額決定通知書を発送します。**他** ●新型コロナウイルス感染症の影響により収入が減少したかたは、申請により保険料が減免される場合あり●保険料の算定方法や保険証の負担割合などは、後期高齢者医療コールセンターにお問い合わせください

後期高齢者医療
コールセンター
☎0570-011-558



●8月31日(火)までの毎日午前8時45分～午後5時15分●通信料は利用者負担

8月1日は「水の日」 8月1日～7日は「水の週間」

市役所上水道課経営係 ☎76-8168

内 限りある資源「水」を上手に使い、無駄をなくして貴重な水を未来に残せるよう心掛けましょう。



平和祈念の黙とうを

市役所福祉課社会福祉係 ☎76-8141

内 昭和20年8月6日に広島、9日には長崎に原爆が投下されました。原爆死没者追悼のため、8月6日(金)午前8時15分と8月9日(休)午前11時2分に1分間の黙とうを捧げましょう。また、8月15日(日)は「戦没者を追悼し平和を祈念する日」です。毎年、全国戦没者追悼式では、正午を合図に1分間の黙とうを行います。職場や家庭などでも、戦没者の追悼と平和祈念のため、黙とうを捧げましょう。

安全で住みよいまちづくり 幅員が狭い道路の 拡幅整備・支援を進めています

- ①市役所土木管理課庶務係 ☎76-8162
- ②市役所都市整備課区画整理係 ☎76-8159

①個別対応

内 市が管理する幅員4メートル未満の道路に接する敷地で建築などをお考えの場合は、道路後退部分の取り扱いについて事前に協議してください。今年度から寄付いただく道路後退部分が市街化区域内にある場合は、境界確定測量を市で実施することができるようになりました。

②路線対応

内 市認定道路のうち幅員4メートル未満の一定条件の区間について、道路の拡幅のための整備計画を策定するまちづくり活動を支援します。

共通事項

他 詳細はホームページをご覧ください。

猫の飼い方とマナー

市役所環境課環境保全係 ☎76-8136

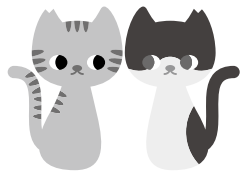
内 野良猫や外飼いの猫による、ふん尿や繁殖などに関する相談が多く寄せられています。野良

猫は、人間の身勝手な飼い方や給餌によって、捨てられたり増えたりしたものです。また、飼い主不明の猫が毎年200匹以上、市内の路上などで死亡しています。**【飼い主のかたへのお願い】**
●避妊・去勢手術をする●他人の敷地への侵入や事故などを防ぐため、室内で飼う●身元を明示する●終生飼養する**【野良猫に給餌しているかたへのお願い】**野良猫にむやみに給餌しないでください。給餌する必要がある場合は●全ての猫に避妊・去勢手術をする●食べ終わったら後片付けをする●ふん尿の清掃をする●可能であれば、室内で飼うことのできる飼い主を探す

地域ねこ活動にご理解・ご協力を

市役所環境課環境保全係 ☎76-8136

内 地域の中で野良猫を適正に管理する「地域ねこ活動」が、ボランティアの皆さんにより進められています。地域ねこ活動へのご理解とご協力をお願いします。**【活動内容】**●避妊・去勢手術による繁殖の抑制●トイレの設置●食べ残しの清掃など



家計調査にご協力を

県統計課 ☎052-954-6104

内 家計調査は、毎月、総務省統計局が都道府県を通じて行っている調査です。この調査は、私たちの暮らし向きを家計の面から捉えるもので、一定の統計上の抽出方法に基づき選定した世帯に家計簿をつけていただき、その集計結果は経済政策や社会政策の基礎資料、経済動向あるいは景気動向をみる一つの指標として活用されます。調査員がお宅にお伺いしたときはご協力をお願いします。なお、調査された内容は目的外に使用されることはありません。

愛知医科大学病院8月～令和4年3月の 祝・休日開院のお知らせ

下記祝・休日は通常診療を行います。

- 8月9日(休)、9月20日(祝)、11月23日(祝)、令和4年1月10日(祝)、3月21日(祝)

愛知医科大学病院 ☎62-3311(代表)

楽しく体を動かそう!



スポーツ教室(二期)受講者募集

あさひ健康
マイスター
チャレンジ
対象募集



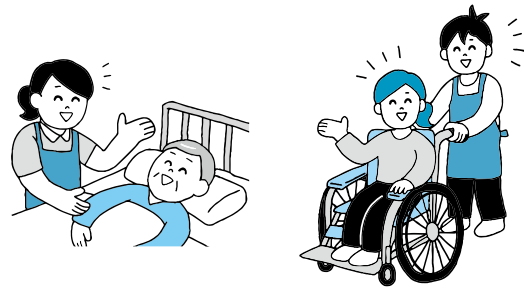
教室名	とき	ところ	対象者	定員	費用(保険 代含む)	申込期限
コアクラブ 親子あそび	9~11月(木曜日・12回) 正午~午後0時50分	総合 体育館 武道場	2カ月~ハイハイ期 の子と保護者	各 20組	各 6,240円	8月24日 (火)
ひよこクラブ 親子あそび	9~11月(木曜日・12回) 午前9時~9時50分		ヨチヨチ期~1歳児 と保護者			
親子で産後 リフレッシュ ヨガ	9~11月(金曜日・12回) 午前9時~9時50分		0・1歳児と保護者			
火曜親子 リズムック	9~11月(火曜日・12回) 午前10時~10時50分		2・3歳児と保護者	各 30組		
金曜親子 リズムック	9~11月(金曜日・12回) 午前10時~10時50分					
キンダー 総合体育	9~11月(月・水・金曜日各 10回)午後4時~4時50分	総合 体育館 アリーナ	年少~年長児	各 20人	各 5,200円	8月26日 (木)
キッズ 総合体育	9~11月(金曜日・10回) 午後5時~5時50分		小学1~3年生			
子どもの 身体能力 向上運動	9~11月(月曜日・10回) 午後5時10分~6時	総合 体育館 武道場	小学1~4年生			
ジュニア バドミントン	9~10月(水曜日・8回) 午後5時15分~6時45分	総合 体育館 アリーナ	小学3~6年生	各 20人	各 6,240円	8月27日 (金)
ジュニア バレーボール	9~11月(月曜日・12回) 午後5時10分~6時					
ジュニア 卓球	9~11月(金曜日・12回) 午後5時~6時45分		総合 体育館 卓球室			
ジュニア ショートテニス	10~12月(水曜日・8回) 午後5時~6時30分	総合 体育館 アリーナ	年長~小学6年生	各 30人	4,160円	9月30日 (木)
なわとび 教室	9~11月(金曜日・10回) 午後6時~6時50分 (各回同内容)		年中~小学6年生			

対象者	市内在住・在勤・在学・在園のかた
申し込み 方法	各申込期限までに直接(午前9時~午後8時。過去のスポーツ教室受講者は電話で申し込み可)。定員を超えた場合は抽選
公開抽選	各申込期限の翌日午前10時に総合体育館ロビーで。抽選結果の確認は正午から
その他	●日程などを変更する場合あり●受講資格は譲渡不可●キャンセルの場合、費用は返却不可

申し込み・問い合わせ先 / 総合体育館 ☎54-2733

介護保険 高額介護サービス費 が変わります

介護サービスの利用者負担には月々の上限額が設定されており、1カ月に支払った利用者負担の合計が上限を超えたときは払い戻されます。8月から、負担能力に応じて高額介護(予防)サービス費の上限などを、医療保険の高額療養費制度に合わせて見直します。この変更に伴い必要となる手続きはありません。



対象	負担の上限(月額)※	
課税所得690万円(年収約1,160万円)以上のかた	世帯/140,100円	} 見直し
課税所得380万円以上690万円未満(年収約770万円以上約1,160万円未満)のかた	世帯/93,000円	
上記以外で、世帯のどなたかが市民税を課税されているかた	世帯/44,400円	} 変更なし
世帯の全員が市民税を課税されていないかた	世帯/24,600円	
世帯の全員が市民税を課税されていないかたで、前年の公的年金など収入額とその他の合計所得金額との合計が80万円以下のかた など	●世帯/24,600円 ●個人/15,000円	
生活保護を受給しているかた など	世帯/15,000円	

※**世帯**/住民基本台帳上の世帯員で介護サービスを利用したかた全員の負担の合計の上限額
個人/介護サービスを利用した本人の負担の上限額

申請・問い合わせ先/市役所長寿課介護保険係 ☎76-8144

65歳以上のかたへ

介護保険料の 納入通知書を発送

発送日 8月2日(月)

普通徴収のかたは納期限までに納めてください。10月から特別徴収に切り替わるかたは第2期まで普通徴収となります。前年度から引き続き特別徴収となるかたには介護保険料(特別徴収)額決定通知書を発送します。所得段階別保険料額や算定方法など、詳細は納入通知書をご覧ください。

令和3年度 介護保険料納期限など

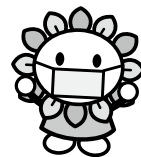
普通徴収(納付書・口座振替)		特別徴収(年金から天引き)	
期別	納期限	徴収月など	
8月から納期開始		4月	} 仮徴収
		6月	
第1期	8月25日(水)	8月	} 本徴収
第2期	9月27日(月)	10月	
第3期	10月25日(月)		
第4期	11月25日(木)	12月	
第5期	12月27日(月)		
第6期	令和4年1月25日(火)	令和4年2月	
第7期	2月25日(金)		
第8期	3月25日(金)		

問い合わせ先/市役所長寿課介護保険係 ☎76-8144



夏真っ盛り!

積極的に新型コロナウイルス感染症と熱中症の予防をしよう!

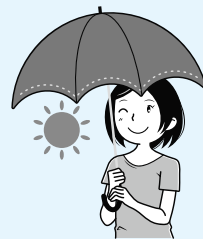


新型コロナウイルス感染症の予防として、マスクの着用、手洗いなどがとても重要ですが、実は、マスクを着用することで体感温度が上昇するなど、熱中症のリスクが高くなる恐れがあります。

熱中症は、暑い環境で体温の調整ができなくなった状態のことで、最悪の場合、死に至る疾患です。誰でも熱中症になる可能性があり、屋外だけでなく室内でも起こります。

次の対策などを行い、新型コロナウイルス感染症と熱中症の両方を予防しましょう。

- マスクは屋外で人と2メートル以上(十分な距離)離れているときには一時的に外す
- 喉が渇いていなくてもこまめに**水分補給**。1日当たり1.2リットルを目安に、起床後や入浴前後はもちろん、大量に汗をかいたときは塩分も補給
- エアコン使用中もこまめに**換気**。換気後は室内温度が高くなりがちなので、エアコンの温度設定を下げるなど調整が必要
- 暑さを避ける。外出時は、日傘や帽子、涼しい服装を心掛け、少しでも体調が悪くなったらすぐに涼しい場所へ移動



高齢者、子ども、持病のあるかた、肥満のかた、障がいのあるかたなどは熱中症になりやすいので、より注意してください。また、周りも積極的に声を掛け、**みんなで新型コロナウイルス感染症も熱中症も予防しましょう。**

問い合わせ先 / 市役所健康都市推進室 ☎76-8101

くらしのアドバイス

今回のテーマ

悪質通販サイトの見分け方

コロナ禍で通信販売を利用する機会が増えました。それに伴い「振り込みで代金を前払いしたが商品が届かない」「返金を求めるため事業者にメールを送ったが返信がない」「サイト自体が消えてしまった」など、通販サイトのトラブル相談が後を絶ちません。探していた希少な商品を見つけたり、残りの個数があとわずかなどの表示を見たりしても、決して慌てて契約をしないようにしましょう。

悪質な通販サイトを利用してトラブルになった場合、解決は非常に困難です。利用する前に「特定商取引法に基づく表示項目」などで事業者の住所、連絡先、販売責任者などの情報をしっかり確認しましょう。

また、次のようなサイトに注意しましょう。

- サイト上に事業者の名称、住所、電話番号がなく連絡方法がメールのみである
- 不自然な日本語の表現がみられる
- 支払い方法が前払いの銀行振り込みだけである

- ブランド品、メーカー品にもかかわらず価格が極端に安い

などは悪質通販サイトの可能性があります。

支払い手続きが完了しているのに商品が届かない場合は、事業者に対し、一定の期限を切って商品を送付するよう催告し、それでも届かなかった場合は、解約して返金を求めることができます。ただし、事業者の連絡先が不明となれば、それもかないません。十分な確認の上、慎重に利用しましょう。

困った時には、早めに市の消費生活センターや県の消費生活総合センター(☎052-962-0999)などに相談しましょう。

ポイント

通販サイトを利用する前に、事業者の情報をしっかり確認しましょう。

市の消費生活相談

とき 月・水・金曜日 午前9時～正午 火・木曜日 午後1時～4時
ところ 市役所 消費生活センター



成年後見制度は、認知症、知的障がい、精神障がいなどによって物事を判断する能力が十分でないかたについて、本人の権利を守る援助者(成年後見人など)を選ぶことで、本人を支援する制度です。

成年後見制度の種類

既に判断能力が低下している場合に利用する「法定後見制度」と判断能力があるうちに将来に備えて契約を結んでおく「任意後見制度」の2つの仕組みがあります。

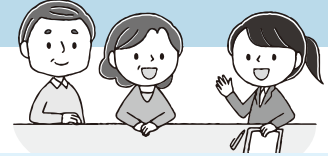
法定後見制度

判断能力が不十分なかたに代わって法律行為をしたり、被害にあった契約を取り消したりする制度です。「後見」「保佐」「補助」の3つに分かれており、本人の判断能力の程度などに応じて利用できます。

気軽にご相談ください

成年後見制度に関する市民相談

とき 第1木曜日 午後1時30分～4時30分 **ところ** 市役所 市民相談室
申し込み方法 尾張東部権利擁護支援センター(☎75-5008)に電話で



問い合わせ先 / 市役所長寿課長寿支援係 ☎76-8143、市役所福祉課障がい福祉係 ☎76-8142

期限内に受診を 健康診査を受診しましたか

あさひ健康
マイスター
チャレンジ
対象事業

まだお済みでないかたは、自分の健康のためにぜひ受診してください。 ※休診日は除きます

受診期限 10月31日(日) **実施場所** 本市および瀬戸市内の実施医療機関

- その他**
- 内視鏡検査による胃がん検診、子宮頸がん検診、HPV検診、乳がん検診は11月末まで
 - 歯科健診は12月末までに市内の指定歯科医療機関で受診
 - 詳細は、ホームページか5月中旬に送付した個別通知(歯科健診ははがき)をご覧ください



各種がん検診、肝炎ウイルス検診、歯科健診

持ち物 受診券、健康保険証、費用

- その他**
- 対象者・費用は健診ごとに異なります。詳細は個別通知に同封の「がん検診等のご案内」、歯科健診ははがき「尾張旭市の歯科健診」をご覧ください
 - 生活保護世帯・市民税非課税世帯のかたは健康課へ事前申請すると費用免除。申請から1週間程度で免除決定通知書を郵送
 - 肝炎ウイルス検診は、あさひ健康マイスター対象外

問い合わせ先 / 保健福祉センター内健康課 ☎55-6800

特定健康診査

対象者 市国民健康保険に加入している40～74歳のかた

費用 無料

持ち物 受診券、特定健康診査受診票兼問診票、国民健康保険被保険者証

問い合わせ先 / 市役所保険医療課 国保庶務係 ☎76-8150

生活習慣病予防健診(短期人間ドック)

対象者 市国民健康保険に加入している30～39歳のかた

費用

- 基本健康診査 / 800円
- 選択検査 / 別途必要(受診券をご覧ください)

持ち物 受診券、国民健康保険被保険者証

問い合わせ先 / 市役所保険医療課国保庶務係 ☎76-8150

後期高齢者医療健康診査

対象者 健診日に75歳以上または65歳以上で、一定の障がいがあると認定されたかた

費用 無料

持ち物 受診券、後期高齢者医療健康診査受診票兼問診票、後期高齢者医療被保険者証

問い合わせ先 / 市役所保険医療課高齢者医療係 ☎76-8153

風しん対策事業(風しん抗体検査など) 市の健康診査や事業所健診と同時に受検できます

昭和37年4月2日～昭和54年4月1日生まれの男性に、風しんの抗体検査を無料で実施しています。検査は12月末までに受けてください。抗体検査の結果、抗体価が十分でない判定された場合は、予防接種も無料で受けられます。

実施場所 全国の実施機関(健診センターなど)

持ち物 クーポン券(令和元・2年に送付済み)、本人確認書類(健康保険証、自動車運転免許証など)

- その他**
- クーポン券紛失の場合は再交付しますのでお問い合わせください
 - 詳細は厚生労働省ホームページ「風しんの追加的対策」をご覧ください
 - 本事業は、あさひ健康マイスター対象外

問い合わせ先 / 保健福祉センター内健康課 ☎55-6800

健康だより



スケジュールを
まとめて管理♪



申し込み・問い合わせ先

保健福祉センター内健康課 ☎55-6800 (土・日曜日、祝・休日を除く午前8時30分～午後5時15分)

8月の乳幼児健康診査・健康相談・予防接種など

生年月日で実施日を調整しています。詳細は個人通知で確認してください。

ところ:保健福祉センター

事業名	実施日・受付時間	対象者	持ち物
3・4か月児健康診査	6日(金)	令和3年4月生(一部)	個人通知に記載のもの
1歳6か月児健康診査	20日(金) 午後1時～2時30分	令和元年12月・2年1月生(一部)	
2歳3か月児歯科健診	24日(火)	平成31年4月生	
3歳児健康診査	27日(金) 午後0時30分～2時	平成30年5・6月生(一部)	
BCG集団接種	2日(月) 午後1時～2時30分	接種日に1歳未満で未接種の子(なるべく8カ月までに接種)	母子健康手帳、 予診票

実施に当たってのお願い

- 新型コロナウイルス感染症拡大防止のため、生年月日で受付時間を分散し検温・体調確認後に会場にご案内します。受け付け前は会場内で待機できませんので指定時間にお越しください
- 前回受けなかった場合は受付時間の調整を行いますので、事前に電話で連絡してください(BCG集団接種を除く)

赤ちゃん育児・離乳食相談

※従来の「6～7か月児健康相談」の名称を変更

と き 8月17日(火)
午前9時30分～10時30分

ところ 保健福祉センター

内容 身体計測、育児・離乳食相談など。ブックスタート事業も同時実施

対象者 令和3年1・2月生まれ(一部)の子と保護者

6歳児歯科健診

【市内指定歯科医院(個人通知に記載)に必ず電話で予約して受診】

6歳臼歯は永久歯の中で一番大きく、食べ物を噛む力が最大で、歯並びと噛み合わせの中心です。6歳臼歯がしっかりとっていると他の歯もきれいに並びます。



実施期間	内容	費用	持ち物
6歳の誕生日～7歳の誕生日前日	歯科健診、フッ素塗布またはシーラント処置	無料(対象の健診以外の治療は自己負担)	●受診券 ●母子健康手帳 ●健康保険証

※個人通知は6歳の誕生日月に郵送

子どもの予防接種(個別)

【実施医療機関で予約のうえ接種】

種類	対象者	接種回数など
ロタ	ロタリックス	出生6～24週(※) 生後2カ月以降に27日以上の間隔で2回接種(経口)
	ロタテック	出生6～32週(※) 生後2カ月以降に27日以上の間隔で3回接種(経口)
ワクチンは2種類あります。原則、1回目接種したワクチンを最後まで接種してください。 ※初回接種は出生14週6日までに受けてください。		
B型肝炎	生後2カ月～1歳未満	標準的接種は、生後2～9カ月未満に3回接種 ●1・2回目:27日以上の間隔をあけて接種 ●3回目:1回目接種後139日(20週)以上あけて接種
ヒブ	生後2カ月～5歳未満	標準的接種開始年齢:生後2～7カ月未満 ※接種開始年齢によって、接種回数が異なります
小児用肺炎球菌		
4種混合(1期)(ジフテリア、破傷風、百日せき、ポリオ)	生後3カ月～7歳6カ月未満	●初回:20～56日の間隔で3回接種 ●追加:初回(3回目)接種後、1年～1年6カ月以内に1回接種

かかりつけ医を持ちましょう

かかりつけ医は、日常的な診察や健康管理をしてくれる医師(歯科医も含む)のことです。自分と家族の健康のために、身近にかかりつけ医を持ち、「病気かな?」と思ったらまずはかかりつけ医に相談しましょう。

収集地区	燃えるごみ(毎週)	燃えないごみ	空きかん 空きびん	プラスチック 製容器包装 (毎週)	古紙 古着類	スプレー缶 カセット ボンベ		
長坂町、緑町、吉岡町	月・木	18日水	10・24日火	金	3・17日火	17日火		
大塚町、庄南町、西山町、東山町			11・25日水	火	6・20日金	13日金		
平子町(長池上・東)		11日水	6・20日金	水	13・27日金	5・19日木	20日金	
新居町、城山町、東大道町(瀬戸街道以北)、向町						10・24日火	24日火	
旭ヶ丘町								
旭台、大久手町(城山街道以北)、柏井町、根の鼻町、東大久手町(4丁目)		25日水	13・27日金	火	4・18日水	6日金		
大久手町(城山街道以南)、北原山町、北山町(瀬戸街道以北)、三郷町(瀬戸街道以北)、東栄町、東大久手町(1~3丁目)、南原山町(瀬戸街道以北)								
上の山町、北本地ヶ原町、晴丘町、東本地ヶ原町、南栄町、南新町、南本地ヶ原町							4日水	9・23日月
稲葉町、北山町(瀬戸街道以南)、下井町、西大道町、西の野町、東大道町(瀬戸街道以南)、南原山町(瀬戸街道以南)								
井田町、狩宿町、狩宿新町、三郷町(瀬戸街道以南)、瀬戸川町、東三郷町		火・金	11日水	4・18日水	月	9・23日月	19日木	
旭前町(新田洞・1・2・5丁目)、城前町、平子町(北・西・中通)	5・19日木							12日木
旭前町(3・4丁目を除く白鳳連合自治会区域)、桜ヶ丘町、平子ヶ丘町								
旭前町(3・4丁目)								
印場元町(1・2丁目・北山)、霞ヶ丘町、白鳳町								
印場元町(3~5丁目)、東名西町(1丁目)	18日水	5・19日木	9・23日月	25日水				
渋川町、庄中町、東名西町(2丁目)、東印場町					4日水			

休日急病診療 (内科・小児科)

瀬戸旭休日急病診療所 ☎0561-82-9911

瀬戸旭休日急病診療所(瀬戸市西長根町7番地。瀬戸旭医師会館敷地内)では、救急で症状が比較的軽いかたの応急的な診療を行います。

とき 日曜日、祝・休日、年末年始の午前9時~正午、午後2時~5時
(受付時間は午前8時45分~11時30分、午後1時45分~4時30分)

その他 ●受診の際は保険証(各種医療費受給者証を含む)を持参してください●診療時間外の急病などの場合、まずはかかりつけの医師にご相談ください。かかりつけの医師が不在のときは、救急医療情報センターにお問い合わせください●院内感染症拡大防止のため、可能なかたは事前に問診票(ホームページからダウンロード可)を記入してお持ちください●感染症を疑う症状があるかたは、なるべく付き添いのかたと来院し、付き添いのかたが受け付けや会計などを行うようご協力をお願いします

診療時間外
問い合わせ先 ▶ 救急医療情報センター ☎0561-82-1133

8月の日曜窓口

8・22日(午前8時30分~正午)

業務内容 証明書(住民票の写し、印鑑登録証明書、戸籍謄(抄)本など)の交付、印鑑登録申請、戸籍届の受け付け、マイナンバーカードの受け取り(8日のみ)、マイナンバーの予約・申し込み
※手続きの内容により、後日改めてお越しいただく場合があります。

コンビニ交付

住民票の写し(本人および同一世帯のかたのもの。住民票コード、マイナンバーの記載不可)、印鑑登録証明書(事前に印鑑登録が必要)はマイナンバーカードを使ってコンビニで取得できます(午前6時30分~午後11時)。窓口よりも50円安く取得できますので、ぜひご利用ください。

7月1日現在の人口と世帯数

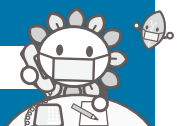
人 □ 84,069人(前月比9人減)
男41,107人/女42,962人

世帯数 36,382世帯(同31世帯増)

新型コロナワクチン接種に関する問い合わせ先

尾張旭市新型コロナコールセンター ☎55-0911

午前9時~午後5時(当分の間、土・日曜日、祝・休日も開設)



この広報誌は、植物油インキを使用しています。



見やすいユニバーサルデザインフォントを採用しています。

個人情報について

広報おわりあさひの編集にあたり収集した個人情報はその他の目的で無断利用することはありません。