

あさひ

2021
11/1
No.1430

広報おわりあさひ

トピックス1 P2

自分で守る・みんなを守る いざというときの119番



放水しながら救助に向かいます

各種訓練を実施しています



消防車到着
中に人がいるか声を掛けます



はしごを掛けます



救出

トピックス2 P4

虐待根絶のためにできること みんなで守ろう みんなの笑顔

P5 新型コロナウイルス感染症関連情報

P8 お知らせコーナー あさひだより

P17 暮らしのアドバイス

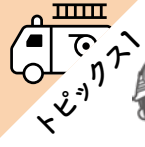
P7 安全・安心なまちを目指して

P15 どうだん亭 秋の一般公開

P18 市民活動のひろば

新型コロナウイルスの感染拡大状況により、掲載内容が変更となることがあります。ご理解・ご協力をお願いします。
なお、新型コロナウイルス感染症に関する市の対応などの詳細はホームページをご覧ください。





自分で守る
みんなで守る

いざというときの119番



11月9日～15日

秋の火災予防運動

おうち時間 家族で点検 火の用心

いのちを守る10のポイント

4つの習慣

- 寝たばこは、絶対やめる
- ストーブの周りに燃えやすいものを置かない
- こんろを使うときは火のそばを離れない
- コンセントはほこりを清掃し、不必要なプラグは抜く

6つの対策

- ストーブやこんろは安全装置が付いた機器を使用
- 住宅用火災警報器は定期的に点検し、10年を目安に交換
- 寝具、衣類、カーテンは、防災品を使用する
- 消火器などを設置し、使い方を確認
- お年寄りや体の不自由な場合は、避難経路と避難方法を常に確保し備える
- 防火防災訓練への参加などにより地域ぐるみの防火対策を実施

家庭でできる火災予防の心掛け

放火

- 家の周りに新聞紙など、燃えやすいものを置かない
- ごみは収集日の朝に出す
- 外灯をつけ、家の周りを明るくする

たばこ

- 灰皿にたまった吸い殻は、こまめに捨てる
- 灰皿に水を入れ、確実に火を消す

電気器具

- タコ足配線を避ける
- 冷蔵庫のプラグなど、普段隠れているところをこまめに掃除する
- コードが家具やじゅうたんの下敷きにならないようにする
- 普段使用しない電気製品のプラグは抜いておく

こんろ

- 周りに燃えやすい物を置かない
- 袖がゆったりした衣類は火が燃え移ることがあるので、なるべく避ける
- 壁、換気扇、グリルの内部にたまった油をこまめに掃除する

ストーブ

- 近くに洗濯物を干したり、スプレー缶などを置いたりしない
- 使用する前に故障などを確認し、片付けるときは、残った灯油や電池を抜き取る



消火器の使い方を覚えよう

火災被害を小さくするためには、消火器による初期消火が重要です。



消火器の維持管理

- 屋内に設置する場合は、高温多湿な場所を避け、容易に持ち出せる場所に設置
- 屋外に設置する場合は、格納箱に入れるなどして風雨にさらされないようにする
- 消火器の分解をしない
- 新しくてもさびや傷のあるものや変形しているものは、容器が破裂する危険性があるので交換

悪徳訪問販売・点検にご注意を

- 自宅に任意で設置した消火器の点検義務はありません
- 安易に契約書に署名や押印をせず、怪しいと思ったらはっきり断る
- 身分証明書の提示を求める

問い合わせ先／消防本部予防課予防査察係 ☎51-0352

危険！ 空き地の 枯れ草

乾燥するこれからの季節は、枯れ草が燃えやすくなるため、いったん火災が発生すると、あっという間に燃え広がる恐れがあります。住宅などへ燃え移る危険もあり、周囲に多大な迷惑を掛けることとなります。空き地の枯れ草の刈り取りや除去は早めをお願いします。

問い合わせ先／消防署警防係 ☎51-0882

11月9日は119番の日

緊急時に混乱することなく速やかな通報を行うため、何を伝えるべきか確認しておきましょう。

通報の流れ

①何が起きたのか

「火事です」「救急です」

②場所はどこか

- 住所を正確に伝える
「〇町〇丁目〇番地です」
- 住所が分からないときは、近くの目印になるものを探す
「〇〇交差点北です」

③状況はどうか具体的にはっきりと伝える

「〇階〇号室が燃えています」
「車と車の事故です」「子どもが胸が苦しいと言っています」

④さらに詳しい内容を伝える

- 火災通報
何が燃えているか(家・車両・枯れ草など)、逃げ遅れやけが人がいるかなど
- 救急通報(事故など)
傷病者の数・容態、事故の状況など
- 救急通報(急病など)
どこが痛い、意識・呼吸はあるかなど



救急通報の場合、場所が分かった時点(②の時点)で救急車は出動します

指令員が通話を切らずに、傷病者の容態を詳しく確認したり、応急処置を指示したりすることがあります。これは出動中の救急隊に詳しい情報を伝えることや、他に緊急車両が必要かを判断するためです。できるだけ傷病者の近くで通報し、落ち着いて指令員の指示に従ってください。

救急車のサイレンは消せません

救急車などの緊急車両が出動する際は、一刻も早く現場に到着するため、サイレンを鳴らし、赤色灯を点灯することが法律で定められています。サイレンを鳴らすことは安全確保のためにも必要不可欠です。ご理解・ご協力をお願いします。



問い合わせ先／瀬戸・尾張旭消防指令センター ☎85-1119

一刻も早く手当てを実施するために

AED(自動体外式除細動器)がどこにあるのか確認を!



市内には、コンビニエンスストア全店や公共施設、民間施設など、24時間365日使用できるAEDを設置している施設が56カ所あります。また、使用時間に制限があるもののAEDを設置している施設が98カ所あり、市内154施設のAEDを使用できます。設置場所など詳細は、ホームページ(下記二次元コードからアクセス)でご確認ください。

また、**AEDの登録施設を募集しています**。安心して暮らせるまちづくりに、ご協力をお願いします。登録方法はホームページをご覧ください。か、お問い合わせください。



▲AED
設置場所など

AEDはなぜ必要なの?

突然心臓が止まってしまう人は日本国内で年間7万人以上いるといわれ、このような心肺停止傷病者には心肺蘇生法とAEDによる電気ショックを実施する必要があります。また、心肺停止傷病者の救命率は電気ショックが1分遅れるごとに7~10%低下するといわれており、一刻も早く電気ショックを実施する必要があるからです。

アプリからも確認できます

設置場所が一目で分かるAEDマップ

下記二次元コードからインストールしてください。



◀Android

iPhone ▶



- 通信料は利用者の負担となります
- このアプリは、救命ボランティア用に開発されたもので、一部機能を市民向けのAEDマップアプリとして活用しています

問い合わせ先／消防本部消防総務課消防整備係 ☎51-0860

虐待根絶のためにできること

みんなで守ろう みんなの笑顔



オレンジリボンキャンペーン

オレンジリボンをシンボルマークに、行政と民間が協働して子どもへの虐待を防止するキャンペーンを展開することです



11月は児童虐待防止推進月間

児童虐待は、将来にわたって子どもの心身に深い傷を与え、時には尊い命が奪われる事件となるなど、大きな社会問題となっています。この機会に私たち一人一人が、子どもを虐待から守るために何ができるか考えてみましょう。

オレンジリボン ～みんなでつなぐ心の手～

市民の皆さんから集めたさまざまな手の写真を用いた、人と人とのつながりの表現や、あさびーを用いた制作物を市役所ロビーに展示します。ぜひご覧ください。

とき 11月2日(火)～30日(火)(土・日曜日、祝日を除く午前8時30分～午後5時15分)

オレンジ×パープルライトアップ

それぞれのカラーに思いを込めて、スカイワードあさびをライトアップします。

- とき** ●オレンジ 11月1日(月)～30日(火)(パープル期間を除く)
- パープル 11月12日(金)～25日(木)

11月1日(月) 街頭キャンペーン

名鉄瀬戸線尾張旭・旭前・印場駅のロータリー付近で、児童虐待防止に関する啓発を行います。

パープルライトアップ

女性に対するあらゆる暴力の根絶を願うとともに、被害者に対して「あなたは一人ではない! 相談してください」というメッセージが込められています。

それって本当に「しつけ」ですか?

- しつけ…子どもの人格や才能などを伸ばし、自立した社会生活を送れるようにサポートしていくこと
- 体罰…苦痛や意図的な不快感をもたらす行為

知らず知らず虐待になっていませんか?

- 子どもが言うことを聞かなかったので、長時間正座をさせ、夕食を与えなかった
⇒「しつけ」ではなく「体罰」に当たり、人権を侵害することになります
- 障がいや病気のある家族に代わり家事や介護をさせるため、部活動や勉強など、やりたいことを我慢させる
⇒**ヤングケアラー**※となり、虐待になる可能性があります

※家族にケアを要する人がいる場合に、大人が担うようなケア責任を引き受け、家事や家族の世話、介護、感情面のサポートなどを行っている18歳未満の子ども。子どもの健やかな成長や子どもの権利が阻害される恐れがあり、ネグレクト(養育放棄)や心理的虐待(暴言など)となっている場合があります。

全ての子どもに、健やかに成長・発達し、自立する権利が保障されています

相談・問い合わせ先／保健福祉センター内子育て相談課 ☎53-6101

高齢者を虐待から守ろう

高齢者への虐待は判断が難しく、深刻な事態になって初めて気付くことがあります。介護者が一生懸命世話をしているうちに、知らず知らずに不適切な対応になっていることもあります。チェックリストで確認してみましょう。

相談・問い合わせ先

保健福祉センター内地域包括支援センター
☎55-0654
市役所長寿課長寿支援係 ☎76-8143

気付きのチェックリスト

- 体に小さな傷やあざが頻繁に見られる
- 急におびえたり、恐れた表情を見せたりする
- 年金や財産収入などがあるにもかかわらず、お金がないと訴える
- 住居が極めて非衛生的。異臭を放っている
- 寝具や衣服が汚れたままのことが多い
- 栄養失調が心配される
- 自宅から怒鳴り声、悲鳴、物が投げられる音などが聞こえる
- 天気が悪くても、長時間、屋外にいる姿がしばしば見られる
- 家族と同居しているが、コンビニやスーパーで、1人分の弁当などを頻繁に買っている
- 訪問しても会えない、または家族が面会を嫌がる
- 無気力、諦め、投げやりな様子

障がい者の虐待を防ごう

障がいのあるかたの安定した生活や自立、社会参加のためには、私たち一人一人が虐待をより身近な問題と捉え、個人や地域として防止に努めていくことが必要です。

相談・問い合わせ先


市役所福祉課障がい福祉係
 ☎76-8142、FAX.52-3749
 市障がい者基幹相談支援センター
 ☎76-8140、FAX.53-2280

身体的虐待	体に傷や痛みを負わせる暴行を加える。また、正当な理由なく身動きがとれない状態にする
性的虐待	無理やり(または同意と見せかけ)わいせつなことをしたり、させたりする
心理的虐待	言葉や態度で、精神的な苦痛を与える
放棄・放任(ネグレクト)	世話や介助をほとんどせず、心身を衰弱させる
経済的虐待	本人の同意なしに財産や年金、賃金などを使う。また、理由なく金銭を与えない

虐待の防止に向けて

虐待している人・受けている人に自覚・認識がないことで被害を訴えられない場合があります。虐待を早期に発見するには、小さなサインを見逃さないことが大切です。もし「虐待かも」と感じたら、**すぐにご連絡ください**。通報者の情報は守られます。

子どもの虐待	児童相談所全国共通ダイヤル <small>いちばやく</small> 189(24時間対応)
高齢者の虐待	保健福祉センター内地域包括支援センター ☎55-0654
障がい者の虐待	市障がい者基幹相談支援センター ☎76-8140、FAX.53-2280



油断大敵! 感染拡大

最新情報はホームページをご覧ください

新型コロナウイルス感染症関連情報



新型コロナワクチン接種 10月18日時点

あさひ健康マイスター
チャレンジ対象事業


新型コロナワクチン接種を証明する書類

証明書で接種済みであることを示すことができます。

接種方法など	証明書
接種券(クーポン券)を利用して接種されたかた	①接種券(クーポン券)右側の予防接種済証(臨時)
接種券付予診票を利用して接種されたかた(医療従事者など)	②接種記録書
海外渡航予定があり、市に申請されたかた	③海外渡航用の新型コロナウイルス感染症予防接種証明書(ワクチンパスポート)

市内3カ所の医療機関で接種を行っています。

- あらかわ医院
- 星合クリニック
- 松尾医院



11月1日(月)から
渋川福祉センター
 利用制限解除

集団接種による制限を解除します。ご協力ありがとうございました。

国が検討を進めているワクチン接種証明(電子媒体含む)は、詳細が決まり次第、ホームページでお知らせします


※①②を紛失した場合は郵送申請で再発行ができません。詳細はホームページをご覧ください


問い合わせ先/新型コロナコールセンター ☎55-0911(土・日曜日、祝・休日を除く午前9時～午後5時)
 ●コールセンターの開設日が11月1日(月)から平日のみとなります ●番号のかけ間違えにご注意ください

やめないで! 感染症対策 感染しない! 感染させない!

新型コロナウイルス感染症は続いています。感染拡大を防ぐために、ワクチンを接種したかたも、手洗いや消毒、3つの密を避けるなど、基本的な感染症対策を丁寧かつ徹底・継続して行いましょう。

新しい生活様式





マスクを着けよう

学童クラブ・児童クラブ・ランドセル来館

児童募集

申し込み・問い合わせ先／市役所こども課こども係 ☎76-8146

仕事などで保護者が昼間不在になる家庭の児童を放課後などに預かります。

民間学童クラブ入所説明会 新型コロナウイルス感染症拡大防止のため、事前予約が必要です。

名称・電話番号	とき	会場	校区
あおぞら学童クラブ ☎54-5075、☎080-3070-5919	12月5日(日)、令和4年2月6日(日) 午前10時から	平子町長池上 6387-1	城山
藤池学童クラブ ☎52-1603 ✉ fujikegakudou@gmail.com	11月14日(日)、27日(土)、12月12日(日)、 令和4年2月5日(土)午後2時から (開催日2日前の午後7時までに予約が必要)	柏井町弥栄 302	東栄
はくほう学童クラブ・ 第2はくほう学童クラブ ☎52-3673	10月30日(土) ●午後1時から●午後6時から	印場元町 4-2-8	白鳳 渋川
あさひ学童クラブ ☎52-8049 ひまわり学童クラブ ☎070-3350-7455	11月6日(土)午後7時から	中央公民館 301会議室	旭
ふあんふあん学童クラブ ☎080-3684-5919	12月5日(日)、令和4年2月6日(日) 午後1時30分から	東栄町 1-11-10	東栄 三郷
ナーサリール スクール フレンド nursery school friend ☎52-6671	随時(電話で予約が必要)	大久手町 中松原114-1	旭丘 東栄

●詳細は各学童クラブへお問い合わせください ●学童クラブは市の事業委託を受けて運営しています

公立児童クラブ利用申し込み



対象者	市内に住所を有し、令和4年度に小学校1～6年生に在籍する児童で、保護者(満65歳未満の同居の親族を含む)が次のいずれかに該当する児童 ●昼間居宅外などで1日につき4時間以上(平日は午後1時～3時の時間帯を含む)月13日以上就労を常態にしている ●疾病または心身の障害の状態にある ●同居の親族を常時介護している ●上記以外に明らかに児童の養育が困難な家庭
利用時間	●平日/下校時間～午後6時 ●土曜日/午前7時30分～午後6時 ●夏季・冬季などの学校休業日/午前7時30分～午後6時。本地ヶ原・瑞鳳・渋川・三郷児童クラブは就労状況などによって午後7時まで可
費用(育成料など)	●月額6,000円(8月は9,000円) ●本地ヶ原・瑞鳳・渋川・三郷児童クラブで午後7時まで利用の場合は月額7,000円(8月は10,000円) ●全額免除/生活保護世帯 ●半額免除/母子・父子世帯などで市・県民税非課税世帯、同一世帯で18歳未満の児童のうち3人目以降の児童が利用する場合、同一世帯で2人以上利用の場合の2人目以降 ●育成料のほか、おやつ代(月額2,500円程度)、保険料(年間810円)が必要
申し込み方法	11月22日(月)～12月10日(金)に申請書(11月1日(月)からこども課で配布。ホームページからもダウンロード可)をこども課へ直接(土・日曜日、祝日を除く午前8時30分～午後5時15分)。12月8日(水)は午後7時30分まで受け付け

児童クラブ名	所在地
旭丘	旭丘小学校内
本地ヶ原	本地原小学校内
瑞鳳※	瑞鳳児童館内
渋川※	渋川児童館内
白鳳	白鳳小学校内
城山	城山小学校内
三郷※	三郷小学校内
旭	旭小学校内
東栄	東栄小学校内

※(株)日本保育サービスが運営

その他 ●定員などにより入所できない場合あり ●現在入所中の児童も、新年度以降利用を希望する場合は申し込みが必要

ランドセル来館(ランらん)

児童が放課後に自宅に一旦帰宅することなく、学校から直接ランドセルを背負って児童館に来館できます。

とき	学校休業日を除く平日の授業後～午後4時30分	
ところ	各児童館(瑞鳳・渋川・三郷児童館は(株)日本保育サービスが運営)	
対象者	令和4年度に小学3～6年生になる児童	費用 無料
申し込み方法	令和4年1月24日(月)～2月10日(木)に申込書(1月24日(月)からこども課で配布。ホームページからもダウンロード可)をこども課へ直接(土・日曜日を除く午前8時30分～午後5時15分)。	
その他	原則、児童クラブ・学童クラブとの同時利用は不可	

安全・安心なまちを目指して

あなたの助けが必要です

「かけこみ110番の家」の登録にご協力ください

誘拐・連れ去り・痴漢などの犯罪から子どもや女性を守るため、緊急避難場所として「かけこみ110番の家」の登録に協力をお願いしています。

ご協力いただけるかたには「かけこみ110番の家」のプレートをお渡しします。また、各小学校の通学路沿いにお住まいのかたに声掛けもしていますので、ぜひご協力をお願いします。



かけこみ
110番の家
尾張旭市

防犯カメラの設置費用を補助します

対象団体	連合自治会、自治会、町内会、その他公共的な活動を営む団体
対象経費	防犯カメラ代金、防犯カメラ設置工事費用、防犯カメラの設置を示す看板設置工事費用
補助金額	対象経費の2分の1以内(1台につき上限15万円)
申し込み方法	電話か直接(土・日曜日、祝・休日を除く午前8時30分～午後5時15分)

申し込み・問い合わせ先 / 市役所市民活動課交通防犯係 ☎76-8128



創造と工夫で遊びを作り出す

あさひ健康
マイスター
チャレンジ
対象事業

平子の森プレーパーク

～ 木の上の秘密基地に登ろう～

木の上の秘密基地に登ったり、森の色えんぴつを作ったりして楽しめます。ぜひ、ご参加ください。



◀ 森の色えんぴつ



と き	11月27日(土)午前9時30分～11時30分		
と ころ	平子の森(名古屋市立保育短期大学跡地)		
対 象 者	小学生と保護者	定 員	15組。定員を超えた場合は抽選
費 用	300円(材料費。当日持参)	持 ち 物	汚れてもよい動きやすい服装、飲み物
講 師	尾張旭こども自然学校、MOKKO、あつまれひらの森参加者		
申し込み方法	11月12日(金)までに右記二次元コードを読み取り、必要事項を入力し送信		
そ の 他	雨天中止(当日ホームページでお知らせ、または当日の午前7時30分～11時30分に☎53-2111(代)までお問い合わせください)		



申し込み・問い合わせ先 / 市役所企画課総合調整係 ☎76-8105

※新型コロナウイルス感染症拡大防止のため、講座などに参加する際は、マスクの着用にご協力ください。

赤い羽根協賛 児童生徒 作品コンクール入賞作品を展示

共同募金委員会(市社会福祉協議会内)
☎54-4540

時 11月1日(月)～19日(金)午前8時30分～午後5時15分(土・日曜日、祝日を除く) 場 保健福祉センター 1階 内 市内小・中学生による書道、ポスターの入賞作品各7点を展示



キフライ、和風マリネ、リンゴ 対 市内在住・在勤・在学のかた 定 先着20人 費 250円(給食代。当日持参) 申 11月1日(月)～12日(金)に電話で(土・日曜日、祝日を除く午前8時30分～午後5時15分。グループでの申し込みは5人まで) 他 ●駐車台数に限りがありますので、車の来場はご遠慮ください●11月18日(木)以降にキャンセルの場合は後日費用を徴収します

Let's 産後ケア

あさひ健康
マイスター
チャレンジ
対象事業

保健福祉センター内子育て支援センター
☎52-3132

時 12月2日(木)①午前10時～10時40分 ②11時～11時40分 場 保健福祉センター 4階 内 親子でエクササイズを行い、産後の正しいケアを学ぶ 対 市内在住の令和3年6～10月生まれの子と母 定 先着各10組 持 お子さん用の敷物(バスタオル可)、飲み物 講 体力メンテナンス協会産後指導士 田中祐子さん 申 11月1日(月)～11月29日(月)に電話で(土・日曜日、祝日を除く午前9時～午後4時) 他 ●動きやすい服装でお越しください●新型コロナウイルス感染症拡大防止のため、対象者以外の同席についてはご相談ください●①は1歳未満の子と母のオンライン参加も可。申込期間に右記二次元コードからお申し込みください



税に関する小学生書写展

市役所収納課庶務係 ☎76-8120

時 11月18日(木)～25日(木) 場 市役所 ロビー 内 小学3～6年生の税に関する書写の特別賞受賞作品の展示

食育推進講演会・ 学校給食試食会

あさひ健康
マイスター
チャレンジ
対象事業

学校給食センター ☎53-2971

時 11月25日(木)午前10時30分～午後1時 場 学校給食センター 内 ●うりすクリニック名誉院長 宇理須厚雄さんによる講演「食物アレルギー 家庭と学校での対応」●学校給食試食会【献立】白玉うどん、牛乳、カレー南蛮、米粉のホ

令和4年4月採用 市職員(技術職追加・調理員)採用試験

受付期間		試験期日	
10月25日(月)～11月10日(水)(消印有効)		●1次/11月28日(日) ●2次/12月下旬	
●試験の内容や応募書類など、詳細は募集要項(人事課で配布。ホームページからもダウンロード可)をご覧ください ●障がいのあるかたも受験可			
職種	採用予定人数	受験資格(職種ごとに全ての項目に該当が必要)	
		学歴など	年齢要件
土木技師	各若干名	大学・短大・専門学校などを令和4年3月までに卒業または卒業見込みのかた	平成5年4月2日以降に生まれたかた
建築技師		建築課程を専攻または一級か二級建築士の資格を有するかた	
保育園調理員		調理師免許	昭和37年4月2日以降に生まれたかた

問い合わせ先/市役所人事課人事研修係 ☎76-8102





11月は子ども・若者育成支援 県民運動強調月間

中央公民館内少年センター ☎76-8129

内「育てよう 自分に勝てる子 負けない子」をスローガンに、県民運動が行われます。市でも少年センターをはじめ、関係機関がさまざまな活動を展開します。この機会に青少年の健全育成と非行防止について考え、良い手本となるよう大人が率先してあいさつしたり、子どもたちが困っているときに相談相手になったりしましょう。



ご利用ください はぐみんカード

市役所こども未来課こども政策係
☎76-8148

内 協賛店舗で提示すると、各店舗が独自に設定する商品の割引やサービスなど、さまざまな特典が受けられます。**対** 市内在住の18歳未満の子と保護者か、妊娠中のかた **【配布方法】** 対象者であることが確認できるもの(子ども医療費受給者証、母子健康手帳、生徒手帳、健康保険証など)を持参の上、直接 **他** 使用方法や協賛店舗の詳細は、市または県のホームページをご覧ください。



歌謡部会発表会



市文化協会歌謡部会 赤尾
☎090-3150-0881

時 12月5日(日)午前9時30分から(9時開場)
場 文化会館 あさひのホール **内** 会員による歌謡曲の発表 **他** ●申し込み不要。会場へ直接お越しください(入場者を制限する場合あり)
●駐車台数に限りがありますので、なるべく乗り合わせてお越しください



オンライン防災講演会



危機管理課災害対策係 ☎76-8127

時 11月30日(火)まで **場** 自宅など(パソコン・スマートフォン・タブレットなどで視聴) **内** みんなでつくる地区防災計画についての講演 **費** 無料 **講** 兵庫県立大学大学院減災復興政策研究科教授 阪本真由美さん **他** ●申し



込み不要。上記二次元コードからご覧ください
●通信料は各自負担



森林公園の催し



森林公園案内所 ☎53-1551

- ① **森でフィットネス**
時 11月3日(祝)午前10時～正午 **内** 森林浴をしながら軽い全身運動を楽しむ **費** 100円
持 タオル、敷物
 - ② **自然ウォッチング～実りの秋～**
時 11月12日(金)午前10時～正午 **内** 自然観察指導員の解説付きで植物・虫・野鳥などを観察 **費** 無料
 - ③ **道草ウォーキング**
時 11月17日(水)午前10時～正午 **内** 季節の花や虫、鳥などを観察しながら植物園をウォーキング **費** 無料
 - ④ **なるほど森歩き～色づく葉っぱ～**
時 11月20日(土)午前10時～正午 **内** 紅葉の森を楽しみながら問題にチャレンジ! **費** 無料
 - ⑤ **野の花めぐり～紅葉と木の実～**
時 11月24日(水)午前10時～正午 **内** 野に咲く花たちをたずねる **費** 無料
 - ⑥ **里山市場**
時 11月13日(土)、14日(日)、27日(土)、28日(日)午前9時～午後3時 **内** 新鮮な野菜などの販売。28日はフリーマーケットも開催 **他** 出店者募集中
- 共通事項**
【集合場所】 ①～⑤植物園内展示館前⑥案内所前 **対** どなたでも **費** ⑥以外は各費用のほかに植物園入園料(大人220円、中学生以下無料)が必要 **他** 申し込み不要。集合場所へ直接お越しください。雨天決行

住民票 印鑑登録証明書 コンビニ交付

よりわかりやすく♪
操作方法の説明動画が
できました

マイナンバー入りの住民票も
取得できるようになりました。
マイナンバーカードがあれば誰でも簡単に操作できますので、取得前にぜひ動画でご確認ください。

市役所市民課市民係 ☎76-8130



尾張旭の「motto」を話そう オンラインtea party

あさひ健康
マイスター
チャレンジ
対象事業

渋川福祉センター内市民活動支援センター
☎51-2878、FAX.51-2879、
✉katudoushien@city.owariasahi.lg.jp

時 11月13日(土)午前9時30分～11時30分
内 尾張旭市を「もっとこうしたい」などをZoom
で話す交流会と紅茶の入れ方ミニ講座 定 先着
30人 費 無料 申 11月1日(月)～10日(水)に
①氏名・ふりがな②電話番号③メールアドレスを
電話か直接(11月2日(火)、土・日曜日、祝日)を
除く午前9時～午後5時)かメールで 他 紅茶と
クッキーをプレゼント。市民活動支援センターで
受け取り

消費生活展 「環境にやさしい住みよい街 ～こどもの未来へバトンタッチ～」

市制50周年
記念事業

あさひ健康
マイスター
チャレンジ
対象事業

市役所産業課庶務係 ☎76-8185

時 11月15日(月)～26日(金)市役所の開庁時
間内(初日は午前10時から。最終日は正午まで)
場 市役所ロビー 内 市内で活動する消費者団
体による消費生活情報などに関するパネル展示

和菓子作りで国際交流

あさひ健康
マイスター
チャレンジ
対象事業

尾張旭国際交流会 櫻井 ☎53-2283
✉oifa488@gmail.com

時 11月21日(日)午後2時～4時 場 中央公民
館 203実習室 内 フルーツ大福とリンゴケーキ
を作りながら外国人留学生・社会人と国際交流を
楽しむ 定 先着20人(市内在住・在勤・在学のか

たを優先) 費 500円(当日持参) 持 マスク、エプ
ロン、布巾、バンダナ、筆記用具 申 11月1日(月)
～15日(月)に電話(留守電の場合はメッセージ)
かメールで①氏名・ふりがな②電話番号を連絡

瀬戸旭在宅医療介護連携推進 協議会市民フォーラム

瀬戸旭医師会 ☎84-1155、FAX.84-5776
✉isikai@setoasahi.com

時 11月25日(木)午後2時～3時30分 場 文化
会館 あさひのホール 内 緩和ケアをテーマにし
た講演①緩和ケアについて知ろう! ～緩和ケア
は誰のため?何のため?～②今を生きるための
支援～緩和ケアを通して～ 対 尾張旭・瀬戸市
内在住・在勤のかた 定 先着120人 費 無料
講 ①公立陶生病院緩和ケア内科主任部長 澤
田憲朗さん②訪問看護ステーションなごみ看護
師 深見由美さん 申 電話(土・日曜日、祝日)を除く
午前9時～午後5時)、ファクスかメールで①氏名・
ふりがな②電話番号③参加人数を連絡 他 当
日、体調管理チェックシートの記入・提出が必要

地域ふれあい講座

あさひ健康
マイスター
チャレンジ
対象事業

気軽なボールペン画

白鳳公民館 ☎52-0690

時 11月29日(月)午後1時～3時 場 白鳳公民
館 内 気軽に使えるボールペンで自分だけの絵
を描く 定 先着10人(市内在住・在勤のかたを優
先) 費 500円(材料費含む) 持 作品を入れる
袋 講 白鳳ボールペン画同好会 申 11月8日
(月)～26日(金)に費用を添えて直接(午前9時
～午後9時)

地区の防災訓練を実施します

小学校区ごとの自主防災組織で、防災訓練を実施します。

自主防災組織	とき	ところ
本地ヶ原	11月 7日(日)	各 小 学 校
白鳳		
瑞鳳		
三郷	11月14日(日)	各 小 学 校
渋川		
東栄	11月21日(日)	各 小 学 校
城山	11月28日(日)	
旭丘	各地区ごとに実施	

- 旭連合自主防災組織は、10月31日(日)に市総合防災訓練と合同開催。詳細は広報おわりあさひ10月15日号をご覧ください
- 三郷地区の訓練は防災役員のみ
- 詳細は各地区の防災委員のかたにご確認ください

問い合わせ先/市役所危機管理課災害対策係 ☎76-8127

正月飾り花餅づくり

- ①コミュニティセンター宮浦会館
☎54-3738
②渋川公民館 ☎53-8600
③本地原公民館 ☎54-9291

時 ①12月6日(月)②7日(火)③8日(水)いずれも午前10時～正午 **場** ①コミュニティセンター宮浦会館②渋川公民館③本地原公民館 **内** 紅白の餅を梅の枝に巻き付け、お正月に飾る「花餅」を作る **定** 先着各12人 **費** 600円(材料費含む) **持** 剣山(大)または花瓶、調理用はさみ、エプロン、新聞紙2枚、食品用ラップ **講** 樋口みよ志さん **申** 11月5日(金)から費用を添えて各会場へ直接(午前9時～午後9時)

あさひ介護者のつどい 体験してみよう! しめ縄作り教室

保健福祉センター内地域包括支援センター
☎55-0654

時 12月16日(木)午前10時～正午 **場** 保健福祉センター シアタールーム **内** しめ縄作りを通した介護者同士の仲間づくり、情報交換 **対** 要支援・要介護者を在宅で介護している家族のかた **定** 先着15人 **費** 500円 **講** 森井和美さん **申** 11月1日(月)～30日(火)に電話か直接(土・日曜日、祝日を除く午前8時30分～午後5時15分)

デジタル初心者でも安心 スマートフォンの使い方講座

市役所情報政策課デジタル推進係
☎76-8123

時 12月～令和4年2月 **場** グリーンシティビル1階 **内** スマートフォンのアプリやメールなど、基本的な使い方から地域オンライン行政などの行政手続きまで、活用方法を学ぶ **対** 市内在住・在勤でデジタル活用に不安があるかた **定** 各回7人 **費** 無料 **講** デジタル活用支援員 **申** 11月1日(月)～20日(土)にグリーンシティビル グリーンシティプラザへ直接(木曜日を除く午前10時～午後6時) **他** ●1人3講座、2人分まで申し込み可 ●定員を超えた場合は抽選。当選者には電話かメールでお知らせ ●日程など詳細はグリーンシティケーブルテレビ(☎0120-150-676)にお問い合わせください

母子・父子家庭等就業支援 講習会

市役所こども課家庭係 ☎76-8149

【種目】 ●仕事に役立つパソコン講習 ●調剤薬局事務 ●福祉用具相談員研修 **対** 市内在住の母子・父子家庭の母、父および寡婦で全日程参加できるかた **費** 無料(交通費、昼食代、教材費は自己負担) **申** 11月1日(月)～22日(月)に申込書(こども課で配布)を直接 **他** 受講回数・期間は種目により異なります。

救命講習

消防署救急係 ☎51-0885

定期救命講習

時 毎月第3日曜日午前9時～11時 **場** 消防署 **内** 普通救命講習I(成人に対する応急手当) **定** 先着各20人 **持** タオル **申** 前日までに電話で

応急手当WEB講習(e-ラーニング)

内 事前にホームページで応急手当WEB講習を受講することで、普通救命講習の受講時間を実技講習のみに短縮できます。 **【受講方法】** ①自宅などのパソコン、スマートフォンでホームページにアクセス②画面の指示に従い受講③終了後、受講証明書を印刷④消防署で受講証明書を提示し、実技講習を受講 **【実技講習】時** 毎月第2日曜日午前9時～11時 **場** 消防署 **持** 応急手当WEB講習受講証明書、マスク、タオル **申** 前日までに電話で **他** 動きやすい服装でお越しください

共通事項

対 市内在住・在勤・在学の10歳以上のかた **費** 無料 **他** 参加者に記念品をプレゼント

自衛官を募集します

自衛隊瀬戸地域事務所 ☎83-3181

【種目】 陸上自衛隊高等工科学校生徒(①推薦②一般)③貸費学生(技術)④自衛官候補生 **【応募期間】** ①11月1日(月)～12月3日(金)②11月1日(月)～令和4年1月14日(金)③1月14日(金)まで④通年 **他** 詳細は上記二次元コードからご覧いただくかお問い合わせください。



令和4年1月・4月入校 障害者職業訓練生を募集します

ハローワーク瀬戸 ☎82-5123

愛知障害者職業能力開発校

☎0533-93-2102

【コース】①ITスキル科②OAビジネス科③CAD設計科④総合実務科(知的障がい者)⑤就業支援科(精神障がい者、発達障がい者)【訓練期間】①～④1年間、⑤3カ月【応募期間】11月19日(金)まで【選考日】①②③⑤12月10日(金)④12月12日(日)【選考方法】筆記試験、面接

令和4年度 保健サービス予定表 に掲載する広告を募集します

保健福祉センター内健康課 ☎55-6800

(〒488-0074新居町明才切57)

【募集枠】2枠【広告サイズ】縦5.0cm×横8.0cm【掲載料】1枠10,000円【申】11月1日(月)～19日(金)に必要書類を添えて郵送か直接(土・日曜日、祝日を除く午前8時30分～午後5時15分)。応募者多数の場合は抽選【他】●応募資格や選考方法は市広告掲載要綱・基準による●広告原稿、デザインは広告主で作成●必要書類など、詳細はホームページをご覧ください

自作年賀状展の作品を募集します

スカイワードあさひ ☎52-1850

(〒488-0883城山町長池下4517番地1)

【募集作品】自作の年賀状(絵、版画、書、絵手紙など。写真やカット集などをそのまま利用した作品

(は不可)。はがきか同等の大きさの用紙で【対】市内在住・在勤・在学のかた【応】作品の裏面に①住所②氏名・ふりがな③年齢を記入し、11月1日(月)～12月20日(月)に郵送か直接(午前9時～午後9時)【他】●作品は令和4年1月13日(木)以降に返却。返却時に記念品をプレゼント●応募は1人1点

展示会

【時】令和4年1月4日(火)～10日(祝)午前9時～午後5時【場】スカイワードあさひ ギャラリーあさひ

国民健康保険税、後期高齢者 医療保険料、介護保険料の納付額

市役所保険医療課国保年金係 ☎76-8151

高齢者医療係 ☎76-8153

市役所長寿課介護保険係 ☎76-8144

【内】令和3年中に納付した保険料(税)の納付確認書を令和4年1月下旬に送付します。なお、介護保険料を特別徴収(年金天引き)で納めているかたは日本年金機構などから届く源泉徴収票で介護保険料額を確認してください。あらかじめ納付見込み額を確認する場合は窓口か電話でお問い合わせください。

後期高齢者医療保険料の 納め忘れはありませんか

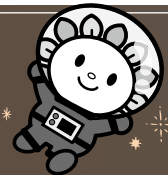
市役所保険医療課高齢者医療係

☎76-8153

【内】納期限までに保険料の納付がないと、延滞金を加算したり、有効期間の短い短期被保険者証を交付したりします。保険料は各納期限まで

部分月食(月出帯食)観望会

あさひ健康
マイスター
チャレンジ
対象事業



と き	11月19日(金)午後4時30分～6時30分		
と ころ	スカイワードあさひ 天体観測室		
内 容	月の約98%が地球の影に隠れる部分月食を、スカイワードあさひ星の会の皆さんの解説とともに観測		
対 象 者	市内在住、在勤、在学のかた	定 員	10組
		費 用	無料
申し込み方 法	10月28日(木)～11月4日(木)に右記二次元コードを読み取り、必要事項を入力し送信か電話(土・日曜日、祝日を除く午前8時30分～午後5時15分)で。定員を超えた場合は抽選		



申し込み・問い合わせ先／中央公民館内生涯学習課生涯学習係 ☎76-8181

に納付してください。なお、災害など特別な事情で、納付が困難な場合はご相談ください。



DV被害ひとりで悩まないで 女性の悩みごと相談

保健福祉センター内子育て相談課
☎53-6101

時 毎月第1・3火曜日(祝日の場合は翌週)午前10時～午後3時 **場** 保健福祉センター 子育て相談課 **内** 女性相談員がDV被害、家庭内の不和やいざこざ、結婚・離婚、男女問題など、女性のさまざまな悩みごとに応じる **申** 電話で(土・日曜日、祝・休日を除く午前8時30分～午後5時)

DV被害で急を要する場合の相談ナビ(有料)



●携帯電話や一部のIP電話からも利用可●詳細は内閣府男女共同参画局ホームページをご覧ください



所得の申告などには国民年金 保険料控除証明書の添付を

瀬戸年金事務所国民年金課 ☎83-9045

内 国民年金保険料は、納付した額が所得税などの社会保険料控除の対象となります。年末調整や確定申告で申告するときは、領収証書など、納付した証となる書類の添付が必要です。9月末までに納付したかたは11月上旬に、10月以降に初めて納付したかたは令和4年2月上旬に日本年金機構から「社会保険料(国民年金保険料)控除証明書」が送付されます。



国民年金保険料を納めましょう

瀬戸年金事務所国民年金課 ☎83-9045

内 老齢基礎年金を満額受給するためには、国民年金保険料を20～60歳の40年間納めなけ

ればなりません。自営業や学生、退職したかたなどは、自身で国民年金第1号被保険者の加入手続きをし、日本年金機構から送付される納付書で保険料を納めてください。納め忘れがあると、万一のときに障害基礎年金や遺族基礎年金が受けられなくなったり、将来の老齢基礎年金が減額されたりします。



全国一斉 「女性の人権ホットライン」 強化週間

名古屋法務局人権擁護部
☎052-952-8111(内線1450)

時 11月12日(金)～18日(木)午前8時30分～午後7時(13・14日は午前10時～午後5時)

内 DV、セクハラ、ストーカー行為など、女性に関する人権問題について、法務局職員・人権擁護委員が相談に応じます(秘密厳守)。お気軽にご相談ください。

相談専用電話
ゼロナゼロのホットライン
0570-070-810

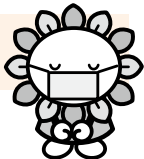
他 強化週間以外の受付時間は平日午前8時30分～午後5時15分



無戸籍者解消のための相談窓口

名古屋法務局春日井支局
☎0568-81-3210
市役所市民課記録係 ☎76-8131

時 月～金曜日午前8時30分～午後5時15分(祝・休日を除く) **場** 名古屋法務局春日井支局(春日井市鳥居松町) **内** 日本国民であるにもかかわらず、事情があつて戸籍に記載されていないかたについて、戸籍に記載されるための方法を一緒に考えます(秘密厳守)。 **費** 無料

臨時休館 

受付業務も行いません。

中央公民館	11月23日(祝)
新池交流館ふらっと	11月29日(月)

野鳥などが死んでいる場合は 直接触れないようお願いします

尾張県民事務所 ☎052-961-7211(代表)
市役所環境課環境保全係 ☎76-8136

内 鳥インフルエンザウイルスは感染した鳥と濃厚に接触しない限り、通常では人に感染しないと考えられており、過度に心配する必要はありません。衰弱または死亡した野鳥やその排泄物を見つけた場合は素手などで触れないでください。また、同じ場所でたくさんの野鳥などが死亡している場合はご相談ください。

危険物取扱者試験

消防本部予防課危険物係 ☎51-0379

時 12月12日(日) **場** 名古屋工学院専門学校(名古屋市熱田区) **【試験の種類/手数料】** ●甲種/6,600円 ●乙種第1~6類/各4,600円 ●丙種/3,700円 ●書面申請/11月9日(火)~18日(木)に願書(予防課で配布)を同センター愛知県支部(〒460-0001 名古屋市中区三の丸3-2-1県東大手庁舎6階)へ郵送(必着)か直接(土・日曜日を除く午前9時~午後5時) **他** 試験時間は県支部が指定し、受験者本人は選択不可

町内会に加入しましょう

市役所市民活動課コミュニティ係
☎76-8126

内 ゴミステーションの清掃、防犯灯の維持管理などは町内会が行っています。町内会に加入し、快適で安全な暮らしづくりにご協力ください。**【加入方法】**地域の町内会の役員へ直接。役員がわからない場合は、お問い合わせください。ホームページ(上記二次元コードからアクセス)からもお問い合わせできます。

町内会の主な活動

●地域の交流活動/運動会や盆踊り、お祭りなど ●生活環境の向上/防犯灯の管理やパトロールなどの防犯活動、地域の防災対策や日々の清掃活動、集会所管理やお知らせの回覧など ●災害に備えて/災害時にはどのような被害に遭うかわかりません。日頃から町内会活動などを通して地域の人々と交流を深めることも大切です

あさひ健康
マイスター
チャレンジ
対象事業

ジェネリック医薬品を 使ってみませんか

市役所保険医療課国保庶務係 ☎76-8150

内 ジェネリック医薬品(後発医薬品)は、先発医薬品の特許が切れた後に製造・販売される「先発医薬品と同じ有効成分を同量含んでおり、同等の効き目がある」と認められた医薬品です。先発医薬品と比べて薬の値段が5割程度、中にはそれ以下になるものもあるため、一人一人の自己負担や国民医療費の抑制にもつながります。特徴やメリットを理解し、ぜひご活用ください。

他 ●病気や体質、医療機関や薬局によっては、ジェネリック医薬品への切り替えができないことがあります ●ジェネリック医薬品を希望される場合は、まずは医師・薬剤師にご相談ください

裁判員候補者名簿記載通知が 発送されます

名古屋地方裁判所 ☎052-203-8916

内 裁判員候補者名簿は、市区町村の選挙管理委員会が選挙人名簿からくじで無作為抽出した名簿を基に、全国の地方裁判所で作成されます。令和4年の裁判員候補者名簿に登録されたかたには、11月中旬に名簿に登録されたことをお知らせする通知が送付されます(令和4年1月1日時点で20歳以上のかた)。この通知は、令和4年2月ごろから約1年間に裁判員に選ばれる可能性があることを事前にお伝えするものです。この段階では、まだ具体的な事件の裁判員候補者に選ばれたわけではありませんので、すぐに裁判所にお越しいただく必要はありません(実際に裁判所にお越しいただくことになった場合には、別途お知らせします)。ご理解・ご協力をお願いします。

11月は労働保険 適用促進強化月間

ハローワーク瀬戸 ☎82-5123

内 事業主は、正社員、パート、アルバイトといった雇用形態に関わらず、一人でも雇用したら必ず労働保険に入らなければなりません。労働保険は従業員の安心と会社の安定のための保険です。従業員や会社のために加入することは事業主の責任です。

どうだん亭 秋の一般公開



と き

11月13日(土)～21日(日)午前10時～午後3時

その他

- 申し込み不要。会場へ直接お越しください
- 混雑時は入場を制限する場合があります
- マスクの着用や手指消毒など、新型コロナウイルス感染症対策にご協力をお願いします
- 駐車場が大変少ないため、来場は市営バス・あさぴー号(西ルートどうだん亭停留所)、公共交通機関をご利用ください



問い合わせ先/市役所文化スポーツ課文化振興係 ☎53-1144

11月1日～7日

文化財保護強調週間

文化財は国民共有の貴重な財産です。本市にも、国・県・市に登録・指定された文化財が16件あります。これからも貴重な文化財を大切に、未来に伝えていきましょう。

また、これらの文化財や市の歴史などの資料を書籍として発刊・販売しています。

「郷土シリーズ」と「尾張旭ふるさとカルタ」はまち案内でも発売中



市内の文化財

区分	名称
国登録	●旭サナック本館(旧旭兵器製造本社事務棟) ●どうだん亭(旧浅井家住宅離れ)
県指定	尾張旭市の棒の手
市指定	●木造聖観世音菩薩立像 ●円空仏(5体) ●印場大塚古墳 ●尾張旭市の打ちはやし ●ざい踊り ●井田八幡神社の陶製狛犬(3対) ●良福寺山門 ●織田信雄書状 ●狩宿郷倉 ●尾張旭市の馬の塔 ●長池のマメナシ・アイナシ自生地 ●吉賀池湿地 ●狩宿白山神社の陶製狛犬(1対)

発刊書籍など

書籍名など		刊行	価格
市誌	尾張旭市誌(本文・資料編)	1971年	4,200円
	尾張旭市誌(文化財編)	1980年	3,800円
	尾張旭市誌(現代史編)	2011年	各5,000円
	尾張旭市誌(現代史資料編)	2012年	
埋蔵文化財	印場大塚古墳	上装 並装	1977年 2,000円 1,700円
	長坂古墳群		1983年
	尾張旭の城館址		1985年
	狩宿城跡		1993年
	渋川城館跡・渋川遺跡		1994年
	印場城跡		1997年
	長坂遺跡		1998年
	尾張旭の塚		2000年
	文化財	くらしの用具	1986年
自然	良福寺山門保存修理工事報告書	2000年	2,500円
	改訂 尾張旭の自然		800円
郷土シリーズ	尾張旭の地名	1989年	各500円
	卓ヶ洞の竜(絵本)	1990年	
	尾張旭の道	1992年	
	尾張旭のため池		
	尾張旭の農業歳時記		
	尾張旭のこぼ		
	あさひのしぜん	2001年	
その他	尾張旭音頭(CD)	—	
	尾張旭ふるさとカルタ	2010年	1,000円


問い合わせ先/市役所文化スポーツ課文化振興係 ☎53-1144

あさひ軽々楽々ウォーキング

紅葉の森林公園・植物園 森と庭園満喫ウォーキング

あさひ健康
マイスター
チャレンジ
対象事業



と き	11月27日(土)午前9時から(10時30分まで受け付け。受け付けしたかたから各自出発)	
集合場所	森林公園案内所北側	
内 容	さまざまに色づく植物を見ながら森林公園植物園内のウォーキングを楽しむ(約7km)	
対 象 者	市内在住・在勤・在学で完歩できるかた(小学生以下は保護者同伴)	
定 員	先着100人	
費 用	200円(植物園入園料(年間パスポートをお持ちのかた、障害者手帳をお持ちのかた、中学生以下は無料)。当日持参)	
申し込み方法	11月1日(月)~24日(水)に右記二次元コードからアクセスまたはファクス、メール、電話か直接(土・日曜日、祝日を除く午前8時30分~午後5時15分)。ファクス、メールの場合は、参加者全員の①住所②氏名・ふりがな③年齢④代表者の表示⑤代表者の電話番号を記入	
その他	●雨天中止(中止の場合は、当日午前7時にホームページでお知らせ。天候不順で開催可否が不明な場合は、当日午前7時30分~8時にお問い合わせください) ●午後0時30分までにゴールしたかたに記念品をプレゼント ●未舗装の坂道・段差あり ●事故があった場合、応急処置のみ行いますが、その後の責任は負いません	

申し込み・問い合わせ先/市役所文化スポーツ課スポーツ係 ☎76-8183、FAX.53-0401
✉ taiku@city.owariasahi.lg.jp

市民体育大会


後期開催競技



市制50周年
記念事業

あさひ健康
マイスター
チャレンジ
対象事業

競技種目	とき	ところ	参加資格	注意事項	監督者会議 組み合わせ抽選会
小学生サッカー (選手登録16人)	団体戦 (男女混合)	令和4年 1月9日(日)・ 10日(祝)	南 ブランド	市内在住・ 在勤・在学 のかた	11月24日(水) 午後5時30分 中央公民館 団体会議室
ミニバスケット ボール (選手登録15人)	団体戦 (男・女)	1月15日(土)・ 29日(土)	総合 体育館	小学校で 男女 各1チーム	詳細は実施要項 をご覧ください

申し込み方法	11月1日(月)~12日(金)に申込用紙(文化スポーツ課で配布。ホームページからもダウンロード可)を直接(土・日曜日、祝日を除く午前8時30分~午後5時)。申込用紙をホームページからダウンロードした場合は3部提出	競技結果 ホームページ(下記二次元コードから)で随時お知らせしています。 
注意事項	●日程などを変更する場合あり ●参加者は各競技会の開始30分前に集合 ●競技規則などは各種目の開催要項をご覧ください ●無観客で開催予定	

申し込み・問い合わせ先/市役所文化スポーツ課スポーツ係 ☎76-8183

教えたい 学びたい

尾張旭市民塾「あさぴーなび」講師募集



皆さんの知識や特技を生かして公民館で講師をしてみませんか。
オンラインでの講師も募集します。

応募資格	応募時に18歳以上(高校生を除く)	募集件数	60講座程度(オンライン講座枠3件程度)
募集ジャンル	①語学②趣味・教養③芸術(音楽・美術)④料理⑤パソコン⑥健康⑦親子向けなど、15歳以上(中学生不可)を対象とした各種講座 ※⑦のみ15歳以下のかたの参加可 ※営利目的、政治・宗教活動などに類するもの、野外活動、激しいスポーツや大きな音がするものは不可		
応募件数	1人1件		
講座の回数・時間	●回数/1講座8回まで(オンラインは4回まで。市民塾の講師経験がないかたは1~8回。書類審査と面談で決定) ●時間/①午前10時~正午②午後1時30分~3時30分③午後7時~9時のいずれか(オンラインは①か②のいずれか。指定不可)		
講座定員	7~20人	開講時期	令和4年6~12月(指定不可)
開講場所	中央公民館、地区公民館、コミュニティセンター宮浦会館(指定不可)		
謝礼	1回5,000円(所得税、交通費などを含む)		
応募方法	11月1日(月)~19日(金)に企画書(中央公民館、各地区公民館、コミュニティセンター宮浦会館で配布。ホームページからもダウンロード可)を中央公民館へ直接(土・日曜日、祝日を除く午前9時~午後5時)。講師経験のあるかたは郵送可(消印有効)		
選考方法	●1次審査/書類審査 ●2次審査/面談(講師経験のあるかたは1次審査のみ)		

応募・問い合わせ先/中央公民館(〒488-0803 東大道町山の内2410-2) ☎54-5300

くらしのアドバイス

今回のテーマ

そのメール、詐欺かも!?

詐欺メールは、金銭や情報をだましとる目的で送りつけられる迷惑メールです。例えば次のようなメールが送られてきて、折り返し返信や連絡をさせようとしています。

- <重要>カードご利用確認のお願い
- <重要なお知らせ>カード情報更新のお知らせ
- <セキュリティ警告>サインインが検出されました
- <不在通知>宅配便荷物のお知らせ など

誘導先の詐欺サイトは本物と偽物を見分けるのが大変難しく、詐欺と気付かずに被害に遭う人が増えています。

詐欺メールの中でも多いのが、身に覚えのないサイトから登録料や情報料などの利用料金を請求される

「架空請求メール」です。「最終通告」や「法的手段」の文字に慌てて連絡をしてしまうと、何度も督促を受けたり、脅される被害に遭う可能性があります。身に覚えがなければ支払いの必要はありません。すべてのメールを信用しないようにしましょう。

また、3つの基本と日ごろの備えが大切です。①メールを開かない②リンクをタップしない③個人情報を入力しない。普段から迷惑メールフィルタリングやセキュリティソフトの導入、OSの更新を行きましょう。お知らせが気になるときは、届いたメールではなく、公式サイトや正式な事業者を調べて確認するようにしてください。

困った時には、早めに市の消費生活センターや県の消費生活総合センター(☎052-962-0999)などに相談しましょう。

ポイント

大手通販会社や宅配業者などのメールに安易にアクセスしたり、クリックしたりしてはいけません。

市の消費生活
相談

とき 月・水・金曜日 午前9時~正午 火・木曜日 午後1時~4時
ところ 市役所 消費生活センター





問い合わせ先／渋川福祉センター内市民活動支援センター ☎51-2878

市民活動団体主催イベント

手芸、編み物好きのお母さん集まれ

と き 11月9日(火)、12月7日(火)
午前10時～11時30分

と ころ 北本地ふれあい会館 和室

内 容 子どもの冬小物を作りましょう。「こんなの作りたい」「これ作ったよ」など、まずは交流会。初心者歓迎

持ち物 これまでに作った小物や挑戦してみたい物の写真

問い合わせ先／子育てサロン・すいか畑 藤田
✉ kosodate.suikabatake@gmail.com

ノルディックウォーキング

と き 11月24日(水) 午前10時～正午

と ころ 森林公園植物園(維摩池芝生広場で9時30分から受け付け。植物園で解散)

定 員 先着30人 **費 用** 200円(植物園入園料)

持ち物 帽子、タオル、手袋、ポール(無料で貸し出し可)、飲み物、植物園年間パスポート(お持ちのかた)

申し込み方法 11月1日(月)～15日(月)
午後1時～7時に電話で

その他 当日午前8時に雨天の場合は中止

問い合わせ先／陽気会楽々ノルディックウォーキング
横井 ☎090-4116-4284

マジックショーとマジック・バルーンアート教室

と き 11月25日(木)、12月17日(金)
午後1時～2時

と ころ モリコロパーク 地球市民交流センター

内 容 ゆかいな仲間の楽しいマジックショー、マジック・バルーンアート教室

費 用 教室に参加のかたは200円(教材費含む)

その他 申し込み不要。会場に直接お越しください

問い合わせ先／スーパーグレートマジシャンズ
フローラルけいこ ☎090-3555-0874

着物・端切れリユース祭

と き 12月4日(土)午前10時～正午
(9時30分から整理券配布)

と ころ 渋川福祉センター ①運動室②文化室

内 容 ①着物・端切れの大放し(1人3点まで、余るときは一巡後追加放し)
②着物・端切れリユース作品販売

持ち物 マイバック **費 用** ①無料②有料

問い合わせ先／循環型生活研究会(ラブリ) 篠田
☎090-6581-1674

未就園児向け親子ひろば「からふる」

と き 不定期(月2～3回。日程はホームページをご覧ください)
午前10時～11時30分

と ころ 愛知聖ルカセンター(東大道町)

定 員 1回5組まで

内 容 未就園児の遊び場を開放。広いホールで思いっきり遊べます。子育てやお子さんの発達についての相談もできます。月1回ミニイベント開催。

費 用 1歳以上の子1人100円

申し込み方法 ホームページ(上記二次元コード)から

問い合わせ先／NPO法人ルカ子ども発達支援ルーム
小野 ☎76-1270、✉ lukescds@gmail.com

第8回作品展

と き 11月27日(土)午前10時～午後6時
11月28日(日)午前9時～午後5時

と ころ 渋川福祉センター 文化室

内 容 ●6～103歳までの作品(書道)
●市民活動促進助成金(市制50周年記念部門)事業での作品
●だるま筆で大きな紙に字を書こう!
●七宝焼の体験での作品など

その他 申し込み不要。会場へ直接お越しください

問い合わせ先／コミュニティー・ホット、ト、たいむ
岡山 ☎090-8475-7043

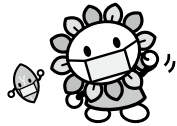
市民活動のためのNPO相談会

と き	11月30日(火)午後1時～4時		
と ころ	渋川福祉センター 集会室(電話相談、ウェブ会議システムでの相談も可)		
対 象 者	市内の市民活動団体・個人で、団体設立・運営や会計税務に課題のあるかた		
定 員	先着2団体(人)	費 用	無料
相 談 員	NPO法人ボランティアネイバーズから派遣		
申 込 込 方 法	11月26日(金)までに電話、メール、ファクスか直接(11月2日(火)、土・日曜日、祝日を除く午前9時～午後5時)		

申し込み・問い合わせ先／渋川福祉センター内市民活動支援センター ☎51-2878、FAX.51-2879、
✉ katudoushien@city.owariasahi.lg.jp



健康だより



スケジュールを
まとめて管理♪



申し込み・問い合わせ先

保健福祉センター内健康課 ☎55-6800 (土・日曜日、祝・休日を除く午前8時30分～午後5時15分)

11月の乳幼児健診・健康相談・予防接種など

生年月日で実施日を調整しています。詳細は個人通知で確認してください。

ところ:保健福祉センター

事業名	とき・受付時間	対象者	持ち物
3・4か月児健康診査	9日(火)	令和3年7月生(一部)	個人通知に記載のもの
1歳6か月児健康診査	26日(金) 午後1時～2時30分	令和2年4月生(一部)	
2歳3か月児歯科健診	30日(火)	令和元年7月生	
3歳児健康診査	2日(火)	平成30年7・8月生(一部)	
	19日(金)	平成30年8・9月生(一部)	
BCG集団接種	8日(月) 午後1時～2時30分	接種日に1歳未満で未接種の子(なるべく8カ月までに接種)	母子健康手帳、予診票

実施に当たってのお願い

- 新型コロナウイルス感染症拡大防止のため、生年月日で受付時間を分散し検温・体調確認後に会場にご案内します。受け付け前は会場内で待機できませんので指定時間にお越しください
- 前回受けなかったかたは受付時間の調整を行いますので、事前に電話で連絡してください(BCG集団接種を除く)

赤ちゃん育児・離乳食相談

と き 11月16日(火)
午前9時30分～10時30分
ところ 保健福祉センター
内 容 身体計測、育児・離乳食相談など
(ブックスタート事業も同時実施)
対象者 令和3年4・5月生まれ(一部)の子と保護者(個人通知あり)

妊産婦栄養教室「だし活のすすめ」(予約制)

と き 12月2日(木)午前10時から(1時間程度)
ところ 保健福祉センター
内 容 管理栄養士による講話・実演、だしの試飲など
※新型コロナウイルス感染症拡大防止のため、
託児、調理実習は見合わせます。
対象者 妊娠中・子育て中のかた **定 員** 先着15人
費用 無料 **申し込み方法** 11月1日(月)から電話で

あさひ健康
マイスター
チャレンジ
対象事業



風しん予防接種費用助成

先天性風しん症候群の発生を予防するため、風しんなど、予防接種費用の助成を行います。

対 象 者	市内に住民登録のある妊娠を希望する女性(経産婦および妊婦を除く)で、次の全てに該当するかた●風しんワクチンの接種歴がない●風しんの既往歴がない●令和3年度に風しん抗体検査を受け、免疫が不十分なかた(HI法で抗体価16倍以下、EIA法で抗体価8.0未満(EIA価)など) ※上記対象者と同居家族を対象に、県が抗体検査の助成事業を行っています。詳細は瀬戸保健所環境・食品安全課(☎82-2197)へお問い合わせください。
対象ワクチン	風しんワクチン、または麻しん風しん混合(MR)ワクチン
助 成 額	5,000円(5,000円未満の場合は実費分)
予 防 接 種 費 用 助 成	【接種券方式】 ①健康課窓口へ結果票(検査日、検査方法が確認できるもの)を持参し、接種券を申請 ②尾張旭市・瀬戸市の実施医療機関に予約の上、接種券を持参し接種を受け、接種費用から5,000円を差し引いた金額を支払う 【助成金交付方式】 ※県の抗体検査事業で風しん抗体検査を受けたかたのみ ①任意の医療機関に結果票を提示し、接種を受ける ②健康課窓口へ●風しん抗体検査結果票●予診票の写し●被接種者氏名・予防接種の内容が確認できる領収書●申請者名義の口座番号が分かるものを持参し、申請 ③後日、助成金を指定口座に振り込み
そ の 他	●接種券の申請後、書類の発行に1週間程度かかります●接種後2カ月間は避妊が必要



11月のごみ収集日

ごみ集積所は利用者が互いに協力してきれいにしましょう!

収集地区	燃えるごみ(毎週)	燃えないごみ	空きかん 空きびん	プラスチック 製容器包装 (毎週)	古紙 古着類	スプレー缶 カセット ボンベ		
長坂町、緑町、吉岡町	月・木	17日水	9・23日火	金	2・16日火	16日火		
大塚町、庄南町、西山町、東山町			10・24日水	火	5・19日金	12日金		
平子町(長池上・東)		10日水	5・19日金	水	12・26日金	4・18日木	19日金	
新居町、城山町、東大道町(瀬戸街道以北)、向町						9日火		
旭ヶ丘町							23日火	
旭台、大久手町(城山街道以北)、柏井町、根の鼻町、東大久手町(4丁目)		24日水	12・26日金	火	3・17日水	5日金		
大久手町(城山街道以南)、北原山町、北山町(瀬戸街道以北)、三郷町(瀬戸街道以北)、東栄町、東大久手町(1~3丁目)、南原山町(瀬戸街道以北)								
上の山町、北本地ヶ原町、晴丘町、東本地ヶ原町、南栄町、南新町、南本地ヶ原町		火・金	3日水	11・25日木	水	1・15日月	4日木	
稲葉町、北山町(瀬戸街道以南)、下井町、西大道町、西の野町、東大道町(瀬戸街道以南)、南原山町(瀬戸街道以南)				8・22日月	木	10・24日水	17日水	
井田町、狩宿町、狩宿新町、三郷町(瀬戸街道以南)、瀬戸川町、東三郷町			1・15日月					11・25日木
旭前町(1・2・5丁目、新田洞)、城前町、平子町(北・西・中通)	10日水		3・17日水	4・18日木	月	4・18日木	11日木	
旭前町の一部(3・4丁目を除く白鳳連合自治会区域)、桜ヶ丘町、平子ヶ丘町						8・22日月	18日木	
旭前町(3・4丁目)						1・15日月	25日木	
印場元町(1・2丁目・北山)、霞ヶ丘町、白鳳町								3日水
印場元町(3~5丁目)、東名西町(1丁目)								
渋川町、庄中町、東名西町(2丁目)、東印場町	17日水		8・22日月	24日水				



広報おわりあさひ

No.1430

発行/愛知県尾張旭市

編集/企画部 広報広聴課

TEL.(0561) 53-2111 (代表)

F488-8666 愛知県尾張旭市東大道町原田2600-1

ホームページアドレス <https://www.city.ovarinasahi.jp/>



休日急病診療(内科・小児科)



瀬戸旭休日急病診療所 ☎0561-82-9911

瀬戸旭休日急病診療所(瀬戸市西長根町7番地。瀬戸旭医師会館敷地内)では、救急で症状が比較的重いかたの応急的な診療を行います。詳細はホームページ(上記二次元コードから)をご覧ください。

しゅじ 日曜日、祝・休日、年末年始の午前9時~正午、午後2時~5時(受付時間は午前8時45分~11時30分、午後1時45分~4時30分)

その他 ●受診の際は保険証(各種医療費受給者証を含む)を持参してください●診療時間外の急病などの場合、まずはかかりつけの医師にご相談ください。かかりつけの医師が不在のときは、救急医療情報センターにお問い合わせください●院内感染症拡大防止のため、可能なかたは事前に問診票(ホームページからダウンロード可)を記入してお持ちください●感染症を疑う症状があるかたは、なるべく付き添いのかたと来院し、付き添いのかたが受け付けや会計などを行うようご協力をお願いします

診療時間外
問い合わせ先 ▶ 救急医療情報センター ☎0561-82-1133



11月の日曜窓口

14・28日〔午前8時30分~正午〕

業務内容 証明書(住民票の写し、印鑑登録証明書、戸籍謄(抄)本など)の交付、印鑑登録申請、戸籍届の受け付け、マイナンバーカードの受け取り、マイナポイントの予約・申し込み
※手続きの内容により、後日改めてお越しいただく場合があります。

コンビニ交付

住民票の写し(本人および同一世帯のかたのもの。住民票コードの記載不可)、印鑑登録証明書(事前に印鑑登録が必要)はマイナンバーカードを使ってコンビニで取得できます(午前6時30分~午後11時)。窓口で取得するよりも50円安く取得できますので、ぜひご利用ください。

10月1日現在の人口と世帯数

人口 84,091人(前月比46人減)
男41,096人/女42,995人

世帯数 36,398世帯(同9世帯減)

新型コロナワクチン接種に関する問い合わせ先

尾張旭市新型コロナコールセンター ☎55-0911

土・日曜日、祝・休日を除く午前9時~午後5時



この広報誌は、植物油インキを使用しています。



見やすいユニバーサルデザインフォントを採用しています。

個人情報について

広報おわりあさひの編集にあたり収集した個人情報はその他の目的で無断利用することはありません。