

owariasahi

sango station



# DESIGN LANGUAGE

デザインランゲージ



## お問い合わせ

市役所三郷駅周辺整備推進室 TEL:0561-76-8182

<https://35project.com/>

[三郷駅前まち育てプロジェクト](#)

[@35proj](#)

<https://www.facebook.com/groups/35proj>



Webサイト



Facebookグループ

2022年9月4日発行

©三郷駅前まち育てプロジェクト／尾張旭市役所／愛知県立芸術大学／三郷駅前地区市街地再開発準備組合

三郷駅前  
まち育て  
プロジェクト



# 三郷駅前 まち育て プロジェクト

## DESIGN LANGUAGE

デザイン ランゲージ

### もくじ

- 背景、これまで三郷のまち育て ..... p2,3
- 三郷駅前どーするんだ!?デザインワークショップ ..... p4
- 17のデザインランゲージ ..... p5~13
- 空間イメージまとめ ..... p14,15

### 背景

2022年度の市民ワークショップでは、昨年度のワークショップで得られた「三郷駅周辺に求められる機能」の中から、特に広場や待合空間等の公共空間に焦点をあてて具体化し、駅前再開発の基本設計(大きさや配置の計画)に提案します。5ページから始まる17のデザインランゲージは、2022年7月に開催したワークショップで語られた公共空間の使い方と繋がり方をストーリーとしてテキスト化し、空間イメージをスケッチにして付記したものです。

#### 【2021年度の成果】

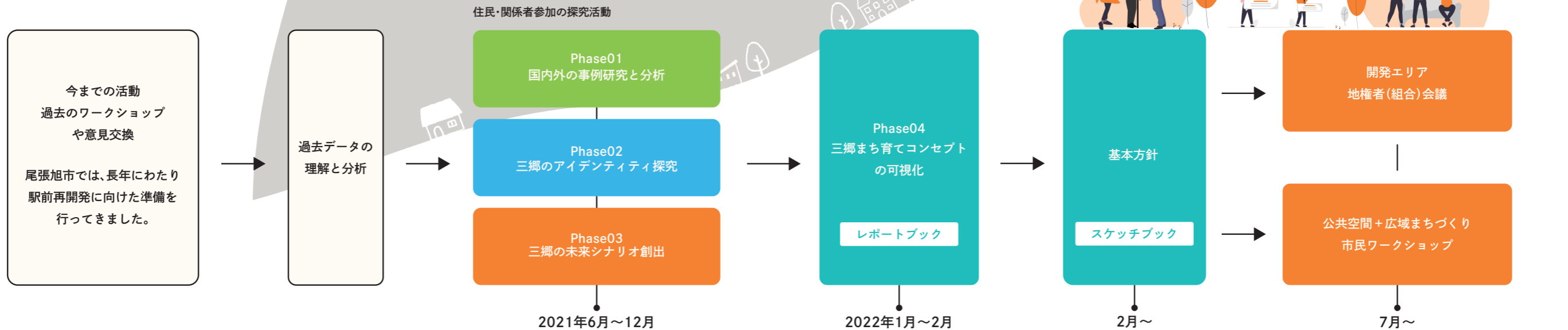
- ①調査分析・アイデンティティ探求・未来シナリオ創出を経て、基本方針を打ち立てた。
- ②三郷駅前周辺地区の個性、特性を踏まえた10の未来ストーリーをまとめた。
- ③未来ストーリーを元に「再開発基本計画への提案」「公共施設の基本構想への提案」「駅周辺まち育てプロジェクトスケッチブック」を作成。



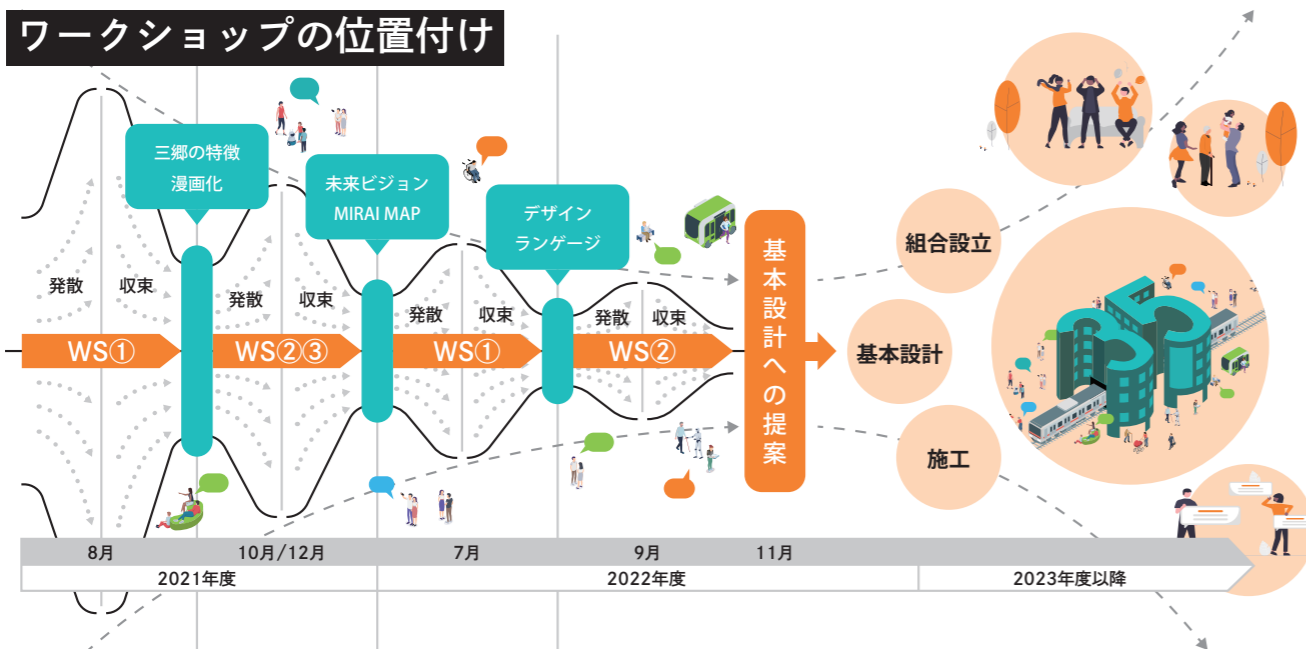
2021年に語られた市民の皆さんのアイデアは「レポートブック(情報センター機能、森林公園を活かす等)」にまとまっています。

これを国内外の事例を踏まえてイメージを膨らませたものが「スケッチブック(自然とつながる新たな骨格、歩いて暮らせる買い物タウン等)」です。今回のデザインランゲージは、スケッチブックを下敷きにして作成されています。

### これまでの三郷のまち育て



## ワークショップの位置付け



今までの三郷駅前まち育てワークショップでの議論やアイデアは、基本設計に向けた提案として再開発の事業者や組合に提供します。

## 三郷駅前どーするんだ!?デザインワークショップ

「三郷駅前どーするんだ!?デザインワークショップ Day1」にて、尾張旭市民の皆様と三郷駅前の今ある問題点についての共通認識を深めて、改善点が明確に見えるように話し合いました。昨年見つけた必要な街の機能とアイデアを集めて生まれた街のビジョンの全体論を下敷きに、基本設計に反映させる空間的要素を導く17のデザインランゲージを提案します。このデザインランゲージを参考にして、今年度は基本設計に反映できる段階まで一緒にステップアップしていきましょう！



# 17のデザインランゲージ

三郷駅前どーするんだ!?デザインワークショップから導き出された、  
三郷駅前にあるべき理想の空間要素

- ..... 三郷駅改札口
- ..... 交通
- ..... 多目的オープンスペース
- ..... 待合空間

## 1 プラットホームから見える三郷らしさ

電車から降り立つと行き来しやすいホームが広がり、街に帰ってきたと感じられる温かみのある駅前で、三郷らしい景観が見えます。屋内外に花や植物があり、風・光・緑・人がどこからでも見える開放的で視覚的に和む空間が出迎えてくれる駅を一緒につくっていきましょう。

### ホームから見える



- 雨で濡れない屋根
- イベントスペース

## 2 改札出た先で出会うまち情報

駅員さんがいる改札口を出た場所に居心地の良い空間が広がり、街の活動が見えるような大きな窓がある。その傍には電子掲示板があり、徒歩、自転車、車、全交通の動線が見てわかる。外国人でもわかるサインや色で駅の出入り口、順路の行き先や繋がりを表示する。

機能的で  
美しいサイン

遊べるデジタル  
サイネージ



## 4 仮設店舗や展示ができるオープンスペース

コンコースからつながるひらけた中央広場は、キッチンカーをおける広くてフラットなイベントスペースが広がり、定期的に飲食店や雑貨店を多く出店できます。屋内のオープンスペースから自然のある広くて多目的な屋外スペースへ続いており、お店と自然が融合した空間は人を惹きつける特徴的な景観になるでしょう。

憩いの場所

ゆとりのある  
広い広場

マルシェができる



## 3 広くて、便利で、ちょっと和むコンコース

ベビーカーや車イス、高齢者でも行き来しやすい段差が少ない屋内の大通路には、100均やコンビニ、地域の本屋や文房具雑貨、服飾などの店舗がずらりと並びます。また、レストラン、気軽に寄れるワンショットバーや居酒屋など幅広い年齢層が楽しめる通りにしていきましょう。

バリアフリー

充実した店舗



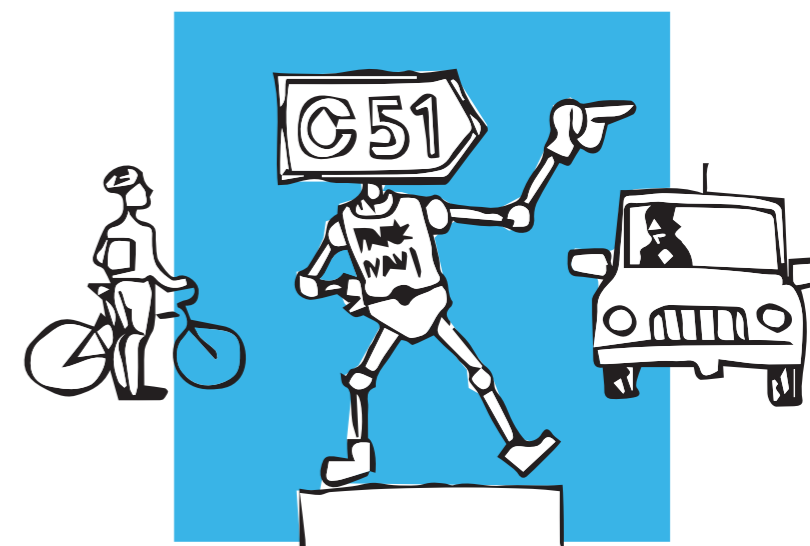
## 5 パーキングナビゲーター

多方向から駅へのアクセスをより円滑にする電子掲示板やスマホ向けのWEBサイトやアプリを活用することで、ストレスのない移動を可能にします。色分けされた駐輪・駐車場にはカメラやオートロックが用意され、盗難の防止をします。

利用しやすい  
駐車場・駐輪場

駐車台数の確保

駐車ナビ

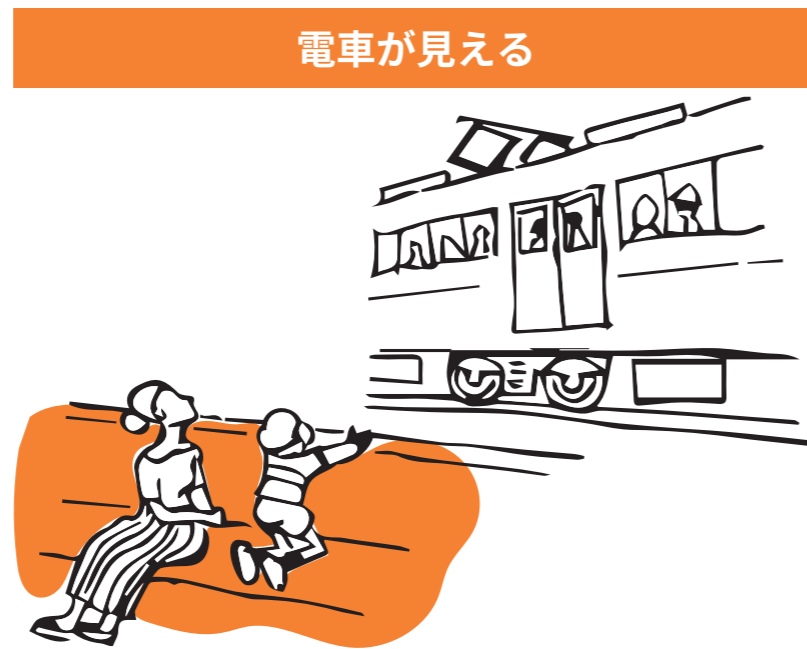


## 6 電車の見えるキッズルームや待合空間

三郷の街を感じながら休める待合空間は、電車の時間を気にする人が短い間くつろげる空間であったり、子どもたちが遊んだり電車を眺めながら送迎バスや電車を待つ空間としての機能が必要です。歴史ある瀬戸線を眺めながら、思い出に残る時間を過ごせる空間を一緒に考えていきましょう。

早朝から深夜  
利用可能

親子の空間



## 7 多様な世代が安心して利用できる待合空間

フラットな広場と飲食の滞在スペースでは、ウィークエンドシアターや夏祭りなど自由に参加できるイベントを開催できます。雨や夏冬でも快適な待合空間は、溜まり場ではなく憩いの場として一人でもグループでも利用できます。

一息つける  
癒される場

ハレの日を演出  
イベント空間



## 8 自習やミーティングができる待合空間

通学前後で立ち寄れて、自習やミーティングができる待合空間は、目的に合わせて複数人でくつろぎやすいベンチやソファだけでなく、他人が気にならない個室の自習空間もあります。入りやすく、わかりやすい、覚えやすい空間にすることで、待合のランドマークにもなるでしょう。高速wifiが備えられた待合空間をどこに繋げていくか探っていきましょう。

自習できるカフェ

入りやすい、  
わかりやすい



## 9 一人でも居られる待合空間

バス停などの生活圏に近い場所に、入りやすいよう壁などで囲われていないかたちで、少しの時間だけゆっくり休める一人向けの待合空間を設置します。高速wifiが備えられ、移動中の合間のリモートワークが気分転換になる工夫を一緒に考えてみましょう。

少しの時間に  
くつろげる空間

気分転換になる  
ワークスペース



# 10 BOOK カフェのような待合空間

滞在時間が長い人のための過ごしやすい空間として、本を片手に軽い飲食を楽しむことができるBOOKカフェについて考えていきましょう。楽しめる待合のためのランドマークなデザインの外見で、出入りしやすいひらけた待合空間を作ってみましょう。



ブックカフェ待合

長時間ゆっくり楽しめるカフェ

特徴的なデザイン待合のランドマーク

# 12 芝生ライブが見える待合空間

2・3階にひらけた屋外広場をつくり、そこでは休日にライブや参加型イベントを楽しめるようにします。キッチンカーを設置できて、夏祭りを行うことができます。雨風にも行えるようにアーケードやタープを備えるなど、ほしい機能を共に考えましょう。



屋外が見える待合

高低差のない広場

イベントスペース  
広い通路

# 11 予約できるオンライン会議室

三郷駅にオンラインと対面で会議ができる会議室があったら、三郷駅がたくさんの魅力的な企画が生まれる場になるでしょう。会社員や町内会、学生など様々な組織・団体が、すぐに予約して気軽に利用できる空間があれば、地域の行事をより効率的に行うことができるかもしれません。



みんなの会議室

遮音性

気にならない活動の透過性

# 13 自転車や歩行者と交差しない送迎スペース

駅前広場に繋がる送迎スペースは、バス・タクシー用と一般自動車用に色分けされ、互いに邪魔にならないよう工夫します。また、送迎スペース付近にATM、電車の到着案内表示を設置して、円滑に移動手段の乗り換えが行えるようにします。



送迎しやすい

乗り合いの機会を増やす

送迎の待機場所

# 14 共同スクールバス待合空間

駅前広場の一角は、子どもたちを送迎するスクールバスの集まる待合スペースにしましょう。雨風でもくつろぎ遊びながら待てる空間です。近くには、たくさんの綺麗な子ども用トイレや簡易遊具を設置できるか検討しましょう。

## スクールバス乗降



子どもたちの  
安心安全の空間

子どもの  
待合空間

# 15 歩きたくなる森林公園通り

車・歩行者・自転車が分離されたフラットな通りは、すっきりした広い空間に感じ、心地よい風がぬけて移動がラクで楽しい通りになるでしょう。日除けできる開閉式アーケードや、キッチンカーが集えるスペースなど移動が楽しくなる機能を一緒に探していきましょう。

## 森林公園通り



歩車分離の安全

森林公園から  
続くグリーン

# 16 改札から見えるスポーツジム

通勤・通学の行き帰りにちょっとだけ体を動かせるスポーツジムがあれば、健康的な習慣づくりができます。家だけで過ごしがちな毎日を変えてくれるスポットを、三郷駅に設置し足を運んでみるのはいかがでしょうか。

## 改札横にスポーツジム



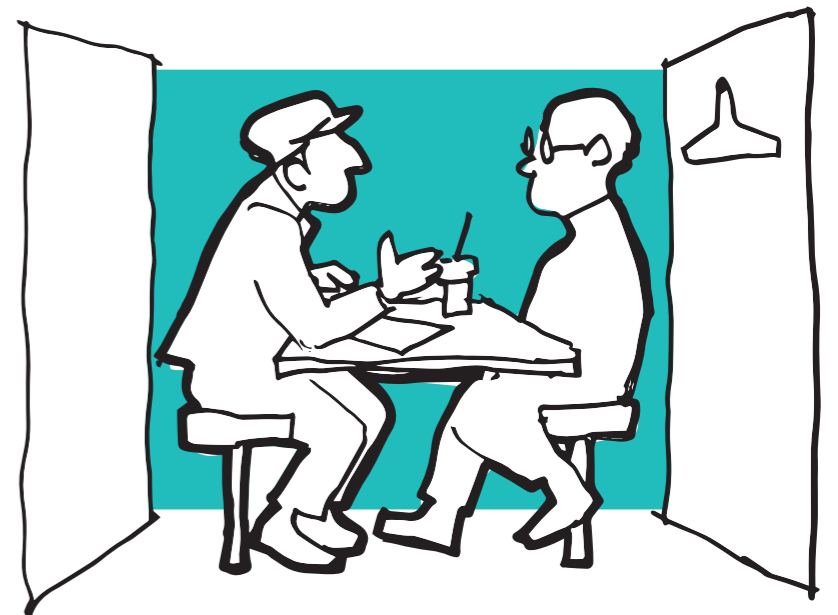
フィットネス

活動がみえる

# 17 2～3人の相談室

少人数で利用できる小部屋が複数あれば、急遽予定に決まったミーティングを三郷駅で行うことができます。改札口の近くや、オープンカフェ・レストランの近くなどそれぞれ複数箇所に点在させることができれば多目的に活用することができるでしょう。

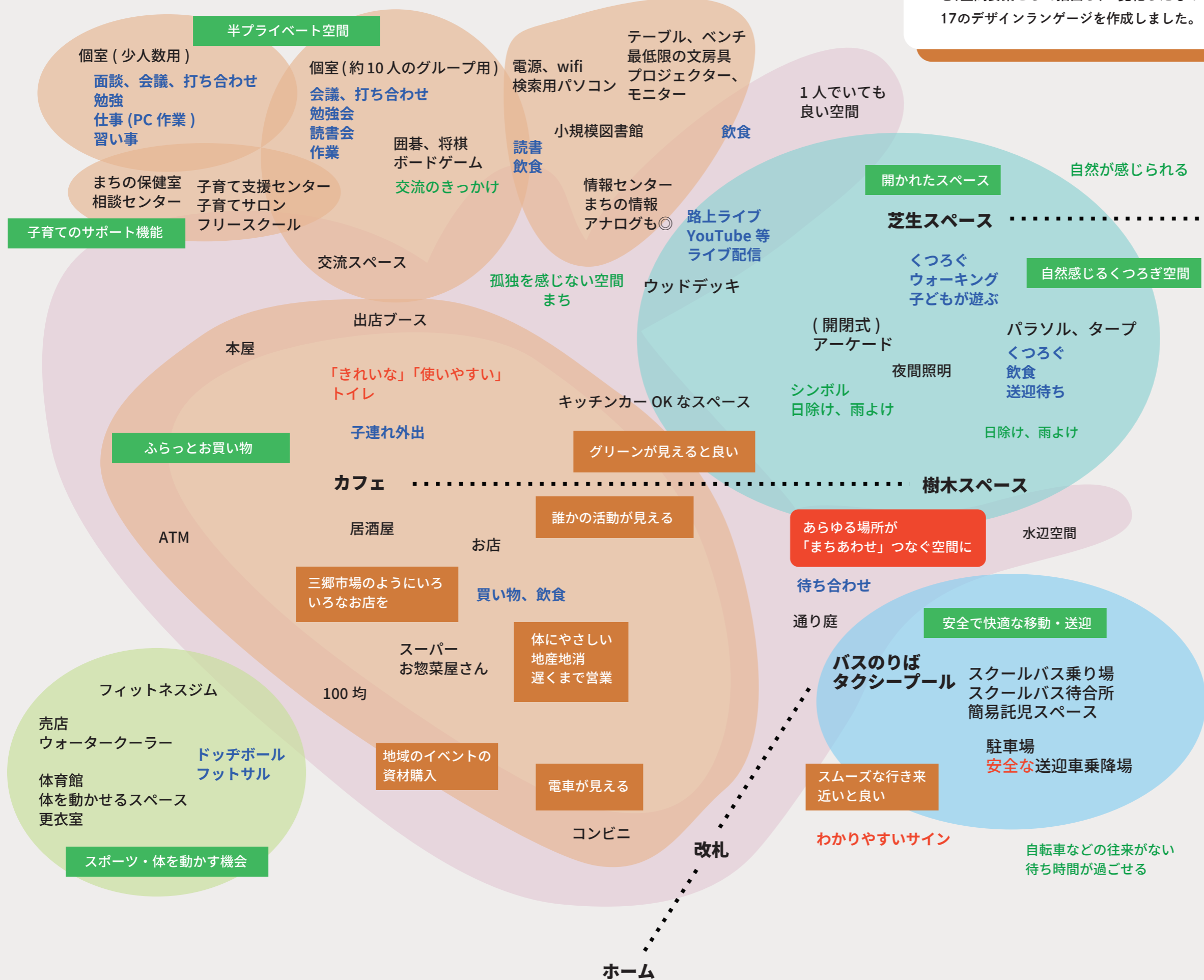
## 小さな相談室



気軽に利用可能

オープンな個室

# 空間イメージまとめ



下図は、2022年7月に開催されたワークショップで出された意見を、空間要素として抽出し、一覧化したものです。この整理をもとに17のデザインランゲージを作成しました。

【凡例】  
**設備**  
**機能**  
**行動**

【話題に上がった他地域事例】  
 蔦屋図書館  
 鳥取駅前開閉式屋根  
 湘南テラスモール

【全体につながるキーワード】  
**多様な過ごし方**  
**選べる過ごし方**  
 好きな時間に使える  
 自由な過ごし方  
 一人で / みんなで  
 知り合いと / 知らない人とつながる  
 他の人の気配を感じられる

【その他気になるトピック】

- ① マンションの集会室は？  
あるのか？  
何かつながれるのか？  
どちらかのスペースを貸借？
- ② 情報発信  
遊べるデジタルサイネージ
- ③ R3年の構想との整合性
- ④ 子育て支援施設のあり方・場所
- ⑤ 安全でスムーズな移動・往来