

あさひ



広報おわりあさひ



健康づくりを
始めよう!

トピックス

P2

「あさひ健康マイスター」に参加しませんか

P4

河川等監視カメラの運用を開始しました

P17

市民活動のひろば

P7

お知らせコーナー あさひだより

P19

健康だより

森林公園でウォーキング

「あさひ健康マイスター」に参加しませんか

問い合わせ先 / 市役所健康都市推進室 ☎76-8101



市では、皆さんに楽しく健康づくりに取り組んでもらえるよう「あさひ健康マイスター」を実施しています。あさひ健康マイスターでは、年間を通して各種健康づくり事業に参加すると、ポイントがたまり、記念品や表彰などの特典がもらえます。

今年度のポイント

コロナ禍を超えて、実施するイベントが盛りだくさんです。また、「旭色グルメ」や「森林公園」などの特集ページを設けています。さまざまな場所で、ぜひ健康づくりを楽しんでください!

チャレンジ方法

ステップ

01

マイスター手帳を受け取る

配布開始日 4月29日(祝) **ところ** あさひ健康フェスタ スカイワードあさひ会場 ほか

※あさひ健康フェスタ以降は各公民館、イトーヨーカドー尾張旭店 あさぴー・ハトソンくん出合いの広場、尾張旭まち案内、対象事業実施場所などで配布。小学生には学校を通じて配布



ステップ

02

健康づくり事業に参加してポイントをためる

対象事業にマイスター手帳を持参して参加し、主催者からスタンプを押してもらるか、シールを受け取り貼る。自己申告欄は、各自で必要事項を記入

対象事業はマイスター手帳に記載されているほか、広報おわりあさひでも右記マークが付いています。



ステップ

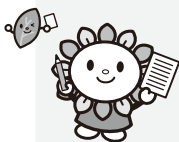
03

マイスター手帳を提出

50ポイント以上たまったら、マイスター手帳を提出

提出期間 令和6年1月9日(火)～4月1日(月)

提出先 各公民館、イトーヨーカドー尾張旭店 あさぴー・ハトソンくん出合いの広場、市役所の回収ボックスへ^{はな}投函か直接



ステップ

04

特典・表彰

応募者全員に「あいち健康づくり応援カードまいか」を進呈

50ポイント 記念品抽選への応募1口 100ポイント 記念品抽選への応募2口

150ポイント以上 ●記念品抽選への応募2口 ●あさひ健康マイスター表彰(市内在住・在勤・在学のかたのみ)



アプリ版あさひ健康マイスター (スマートフォンアプリ「あいち健康プラス」)



県と共同で運用するスマートフォンアプリで、いつでも、どこでも健康づくりができます。

アプリの機能

- 毎日の健康習慣や体重・血圧などの記録
- 歩数計測・ランキング表示
- イベントでのポイント付与 など

ダウンロード

iPhone ▶



Android ▶



もしものために、**設置・点検・交換を!**

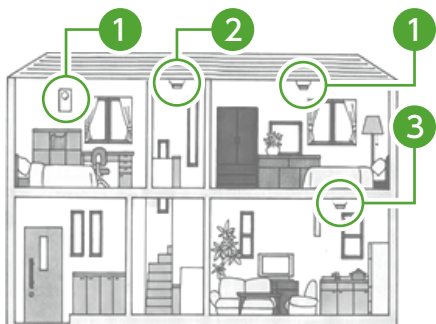
住宅用火災警報器

全ての一般住宅(共同住宅などの住居部分を含む)に住宅用火災警報器の設置が義務付けられています。万が一火災が発生したときに住宅用火災警報器が鳴るよう、日頃から手入れと動作確認をしましょう。

まだ設置していないかたは、早急に設置してください。



設置場所



① 寝室・子ども部屋

昼間と比べて就寝時間帯に火災で亡くなるかたが多くなっています。逃げ遅れないために設置しましょう。

② 階段(1階以外に寝室がある場合)

寝室がある階(屋外に避難できる出口がある階を除く)の階段最上部に設置してください。

③ 台所(任意)

火災の原因となりやすい場所です。できる限り設置してください。



日頃のお手入れのポイント

点検方法(3カ月に1回程度)

本体から下がっているひもを引くか、ボタンを押して、音が鳴るか点検してください。

乾電池・リチウム電池タイプは交換を忘れずに

音やランプで交換時期のお知らせがあった場合は、火災でないことを確認して交換してください(最新機種 of 多くは電池寿命が10年程度ですが、使用期間が10年を超える警報器は本体の交換をお勧めします)。

故障や電池切れの音を
(一社)日本火災報知機
工業会のホームページ
(右記二次元コード)で
試聴できます。



誤作動が起こったときは

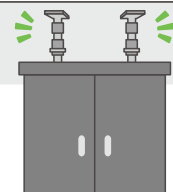
本体のひもやボタンなどで停止し、誤作動の原因となる煙や湯気などが直接かからない所に取り付けてください。

問い合わせ先/消防本部予防課予防査察係 ☎51-0352

あなたの家は大丈夫!?

家庭の家具転倒防止を支援します

家庭の家具・家電への固定用器具取り付け作業を行います。



対象世帯

次のいずれかに該当する世帯

●65歳以上の高齢者のみ ●介護保険要介護認定の要介護度3以上の認定を受けているかたがいる ●身体障害者手帳(1・2級)、精神障害者保健福祉手帳(1級)、療育手帳(A・B判定)のいずれかの交付を受けているかたがいる ●上記のいずれかに準ずる状態にあるかた(難病患者を含む)がいる ●その他市長が特に必要と認めた

費用

無料(家具固定用器具代は自己負担)

申請方法

申請書(危機管理課で配布。ホームページからもダウンロード可)などの必要書類を直接

その他

●申請できる家具・家電は1世帯5台まで ●作業は(公社)シルバー人材センターに委託

申請・問い合わせ先/市役所危機管理課災害対策係 ☎76-8127

河川等監視カメラの運用を開始しました

地球温暖化に伴う気候変動の影響により、大規模な水災害が発生する懸念が高まっています。リアルタイムに河川などの様子を確認することができる河川等監視カメラ映像の配信を開始しましたので、台風や大雨などの際に、避難を判断するための情報としてご活用ください。



カメラの設置箇所(市内8カ所)

- 稲葉橋 ● 三郷橋
- 天神川1号橋(尾張旭幹部交番東)
- 甚田池橋(図書館南)
- 一丁田橋(ひまわり福祉会くすの木北)
- 舟橋(ピアゴ印場店北)
- 維摩池 ● 濁池



視聴方法

河川等監視カメラ専用サイト(右記二次元コード)で、30秒ごとに更新される画像やYouTubeでのLIVE配信映像を見ることができます。専用サイトは、市防災アプリや市ホームページからもアクセスできます。

河川等監視カメラ専用サイト



問い合わせ先/市役所危機管理課災害対策係 ☎76-8127

くらしのアドバイス

今回のテーマ

その「お試し」、定期購入かもしれません!

「スマートフォンでSNSを見ていたら、お試しの化粧品の広告が出た。日頃から定期購入に注意していたので画面をよく見たが、いつでも解約できる、定期購入の縛りはないと書かれていたので、安心して住所・氏名などを入力して注文をした。お試しの商品が送られてきた後、間もなくして同じ商品が届き、請求書が入っていた。お試しだけしか注文していないので、解約の電話をしたがつながらない。メールや無料通信アプリで解約手続きをするように案内があるが、返信はなく解約できない。注文時、画面がいくつか変わったようだが、よく見ておらず最終確認画面がどうだったか記憶にない」というようなスマートフォンによるインターネット通販のトラブル相談が多く入ってきています。

スマートフォンは画面が小さく、広告が大きく書かれた表示だけで注文してしまいます。通信販売にはク

リング・オフの適用がなく、販売業者の返品・解約規約に従うことになります。契約条件によっては、途中の解約ができない、解約しようと事業者に連絡しても電話がつながらない場合も多くあります。自己判断で受け取り拒否をした場合、債務だけが残り、請求を受け続けることになります。

申込時には、画面の一番下までスクロールすると、「特定商取引法について」「会社概要について」などの購入条件や解約について記載した画面がありますので、しっかり確認して注文するようにしてください。また、広告画面や注文画面をスクリーンショットなどで保存する習慣を付けましょう。

困ったときは一人で悩まず、早めに市の消費生活相談や県の消費生活総合センター(☎052-962-0999)、消費者ホットライン^{イヤ}188に相談してください。

ポイント

注文する前に、購入回数や支払総額、解約条件などを今一度しっかり確認しましょう。

市の消費生活相談

とき 月・水・金曜日 午前9時～正午 火・木曜日 午後1時～4時
 ところ 市役所 消費生活センター
 ※相談には時間を要しますので、お早めにお越しください



はじめての日本語

NEW

毎週土曜日に新しく日本語教室を開催します。

あさひ健康
マイスター
チャレンジ
対象事業

日本語を学びたいお知り合いの
外国人にお声掛けください!



と き	6月3日～8月5日(土曜日・10回) 午後2時～3時30分		
と ころ	中央公民館 209会議室(初回のみ102会議室)		
内 容	日本語がほとんど分からない外国人と日本語サポーターが、対話で交流しながら日本語を学ぶ		
対 象 者	16歳以上の日本語がほとんど分からない外国人	定 員	15人程度
申 込 方 法	5月26日(金)までに①氏名②住所③国籍④連絡先(電話番号・メールアドレス)をメール、電話か直接。定員が空き次第、開催期間中でも申し込み可		
費 用	無料		

申し込み・問い合わせ先 / 市役所多様性推進課多文化共生係 ☎76-8125
✉ tayoseisuishin@city.owariasahi.lg.jp

新型コロナウイルスワクチン接種

あさひ健康
マイスター
チャレンジ
対象事業



最新情報は
ホームページを >
ご覧ください



4月17日時点

※内容は、国の方針や感染状況などにより変更となる場合があります

春(5月)開始接種の流れ

対象者 2～5回接種済みの①65歳以上のかた②5～64歳の重症化リスクの高いかた



1 接種券が郵送で届く

予約の混雑を避けるため、前回接種日の早いことから順に送付します。未使用の接種券をお持ちのかたは、接種券の送付はありません。未使用の接種券を使用してください。

※②のかたは、接種券の発行申し込みが必要です(過去に接種券の発行申し込みなどをしたかたは、申し込み不要)



発行申し込みは
こちら

前回接種日	接種券送付日
～ 令和4年11月 7日	5月 8日(月)
～ 11月15日	5月11日(木)
～ 11月26日	5月15日(月)
～ 12月 5日	5月18日(木)
～ 12月15日	5月22日(月)
～ 12月25日	5月25日(木)
～ 令和5年 3月15日	5月29日(月)

2 予約する 接種券が届き次第、予約可

インター
ネット



電話

コールセンター
☎55-0911

医療機関で直接予約

医療機関は、接種券に同封の案内チラシやホームページ、コールセンターでご確認ください。

予約代行窓口 対面での予約受付の窓口を開設します

と き	5月9日(火)、12日(金)、16日(火)、19日(金)、23日(火)、26日(金)、30日(火) 午前10時～午後1時
と ころ	イトーヨーカドー尾張旭店 2階 東側エスカレーター付近
持 ち 物	接種券(届いた封筒に入れたままお持ちください)



問い合わせ先 / 新型コロナコールセンター ☎55-0911 (月～土曜日(祝日を除く)午前9時～午後5時)

保育園で働きませんか



保育園非常勤職員(会計年度任用職員)

区分	勤務時間	応募資格
クラス担当保育士	午前8時～午後6時15分のうち7.5時間	保育士資格
クラス副担当保育士 (早番・遅番)	早番 午前7時30分～10時(2.5時間)	保育士資格または 幼稚園教諭免許
	遅番 午後3時45分～6時15分(2.5時間)か 7時15分(3.5時間)	
フリー保育士	①午前8時～午後2時か午後0時30分～6時30分 (6時間) ②午前9時30分～午後4時のうち3.5時間	保育士資格(②は幼稚園教諭免許でも可)

共通事項

必要書類 ●申込書(人事課で配布。ホームページからもダウンロード可) ●資格者証の写し
その他 ●必要な場合に土曜日勤務あり ●園ごとに勤務時間が異なる場合あり ●一定基準を満たすかたには期末手当(年2回)を支給 ●詳細は、ホームページをご覧ください

夏期プール保育補助非常勤職員



勤務時間	平日午前8時30分～正午	募集人数	8人程度
採用期間	7月3日(月)～8月31日(木)(プール保育期間中の40日程度)		
勤務場所	市内公立保育園	賃金	1時間1,068円(高卒以上の場合)
申し込み方法	申込書(人事課で配布。ホームページからもダウンロード可)を直接		

申し込み・問い合わせ先 / 市役所保育課保育所支援係 ☎76-8147

旭平和墓園一般墓地・合葬式墓地の 使用者を募集します

一般墓地

区画内に墓碑を設置して埋葬



合葬式墓地

1つの埋葬施設に多くのかたを埋葬する施設



募集数	①2㎡/20区画 ②3㎡/7区画 ③4㎡/3区画	個別埋蔵墓所・80体	共同埋蔵墓所・100体
永代使用料	1区画当たり ①422,000円 ②583,000円 ③778,000円	1体当たり150,000円 (市民・元市民*以外は 200,000円)	1体当たり50,000円 (市民・元市民*以外は 80,000円)
対象者	次の要件を全て満たすかた ●申込日の1年以上前から引き続き本市の住民基本台帳に登録がある ●世帯員が旭平和墓園一般墓地の使用許可を受けておらず、申込者が合葬式墓地の使用許可を受けていない	現在旭平和墓園一般墓地の使用許可を受けておらず、次のいずれかに該当するかた ●自己利用のため墓地を必要とする ●親族の遺骨を祭るための墓地がない	
その他	使用の決定と区画の位置は抽選で決定	●埋葬した遺骨の返還、改葬・分骨不可 ●埋葬場所の指定不可 ●埋葬の立ち会い不可	

※本市の住民基本台帳に登録があるかた、またはあったかた

申し込み方法 5月10日(水)～31日(水)に申込書(環境課で配布。ホームページ(上記各二次元コード)からもダウンロード可)に必要書類を添えて郵送(必着)か直接

その他 詳細は、募集案内(環境課で配布。ホームページからもダウンロード可)をご覧ください。

申し込み・問い合わせ先 / 市役所環境課環境施策係 ☎76-8134



親子料理教室

あさひ健康
マイスター
チャレンジ
対象事業

学校給食センター ☎53-2971

時 5月20日(土)午前9時30分～午後1時30分 **場** 学校給食センター **【献立】** 手作りナン、根菜ドライカレー、コンソメスープ、フレッシュサラダ、お茶の葉クッキー **対** 市内在住の小・中学生と保護者 **定** 先着10組(1組4人まで) **費** 大人500円、子ども300円(当日持参) **持** マスク、エプロン、バンダナ、布巾、お茶、上靴(子どものみ) **申** 5月1日(月)～10日(水)に上記二次元コードから **他** ●会食後に食育講話あり(約15分)●5月15日(月)以降のキャンセルは、費用をご負担ください



子育て支援センターへ遊びに行こう!

あさひ健康
マイスター
チャレンジ
対象事業

保健福祉センター内子育て支援センター
☎52-3132

【開所日】 平日(年末年始を除く)午前9時～午後4時 **場** ●保健福祉センター内●市内6カ所の保育園内 **内** 0カ月～未就園の親子を対象とした、親子で遊べるサロンがあります。「子育て講座」や「おたのしみ」も開催しています。 **他** ●詳細は、広報おわりあさひ、月刊すくすくカレンダー、支援センターだよりや子育て応援メール(要登録)をご覧ください●他の事業の開催により、サロンの利用ができない場合があります



すくすく子育て講座

あさひ健康
マイスター
チャレンジ
対象事業

保健福祉センター内子育て支援センター
☎52-3132

アラフォーママの会

時 5月29日(月)午前10時～11時30分 **場** 保健福祉センター 4階 **内** セルフケア「心と体のリフレッシュ」 **対** 市内在住の●38歳以上で出産し未就園の子を持つ母(親子同室受講)●38歳以上で出産予定の妊婦 **講** 体力メンテナンス協会産後指導士 田中祐子さん **申** 5月1日(月)～23日(火)に電話で(平日午前9時～午後4時)

他 動きやすい服装でお越しください。
ママと赤ちゃんのコミュニケーション術

時 5月31日、6月14日(水曜日・2回)午前9時30分～11時 **場** 保健福祉センター 2階 **内** 赤ちゃんの気持ちを知り、産後の大変な時期を上手く乗り切るコツを学ぶ **対** 市内在住の生後1～7カ月頃の第1子と母(親子同室受講) **定** 先着15組 **講** 愛知医科大学病院こころのケアセンター臨床心理士 酒井玲子さん **申** 5月1日(月)～25日(木)に電話で(平日午前9時～午後4時)



Let's 産後ケア

あさひ健康
マイスター
チャレンジ
対象事業

保健福祉センター内子育て支援センター
☎52-3132

時 6月1日(木)午前10時～11時 **場** 保健福祉センター 4階 **内** 産後のママの心と体のケアを学ぶ **対** 市内在住の令和4年12月～5年4月生まれの子と母 **定** 先着20組程度 **講** 体力メンテナンス協会産後指導士 水野由紀子さん **申** 5月1日(月)～30日(火)に上記二次元コードから



学校支援ボランティアの登録

市役所学校教育課学校指導係 ☎76-8174

内 市内小・中学校に通う児童・生徒の学習支援(教科学習の補助、実技指導、個別指導補助、語学支援など)や部活動支援など **【登録方法】** 申込書(学校教育課で配布。ホームページからもダウンロード可)を郵送か直接

自動車税(種別割・県税)の納付をお忘れなく

納期限 **5月31日(水)**

4月1日現在の自動車所有者に5月1日(月)、県から納税通知書が送付されます。転居などで届かないかたはお問い合わせください。

東尾張県税事務所 ☎0568-81-3139





発達相談「すてっぷ」

瀬戸つばき特別支援学校 ☎56-0950

時 毎週水曜日(祝・休日を除く)午後1時～5時(予約制) **場** 瀬戸つばき特別支援学校(瀬戸市南山口町) **内** 子育てや学校生活で心配なことや困っていることの相談 **対** ●市内在住の障がいのある幼児・児童・生徒の保護者●保育園、幼稚園、小・中学校、高等学校の先生 **費** 無料 **申** 電話で

他 会場を事前に確保し、開催日の2カ月前までに申請してください。



こども・家庭の悩みごと相談

保健福祉センター内子育て相談課
☎53-6102

時 平日(年末年始を除く)午前9時～午後4時 **内** 育児・しつけ・いじめ・不登校・性格・非行・虐待など18歳までの子どもに関する相談や、DV・ひとり親など家庭に関する相談に応じます。相談員以外に内容を知られることはなく、プライバシーは必ず守られます。一人で悩まずに、気軽に相談してください **他** 匿名での相談可



文化振興基金にご協力ください

市役所文化スポーツ課文化振興係
☎53-1144

内 文化財の保護・保全や文化の継承などの支援・育成を行うため、基金を設置しています。寄せられた寄付は、文化財の保護・保全、無形民俗文化財の活動支援・育成などに活用しますので、ご協力をお願いします。寄付の方法などは、お問い合わせください。



ご利用ください 軽々楽々スポーツ

あさひ健康
マイスター
チャレンジ
対象事業

市役所文化スポーツ課スポーツ係
☎76-8183

内 スポーツイベントを開催する際にスポーツ推進委員が企画・運営などをサポートします。
対 シニアクラブ、子ども会などの市内の団体
費 無料 **申** 申請書(文化スポーツ課で配布。ホームページからもダウンロード可)を直接



ボウリングを楽しみ、 チャリティーにも参加

市社会福祉協議会 ☎54-4540

内 チャリティーボウリング券を販売します(要事前購入)。販売額の一部は福祉施設に寄付されます。また、障がいのあるかたも気軽に楽しめるスポーツとして、ウェルフェアボウリング大会を開催します。



保育園(稲葉・はんのき)の指定管理者を募集します

募集施設	①稲葉保育園②はんのき保育園	
指定期間	10年間(令和6年4月1日～16年3月31日)	
募集要項	5月2日(火)～16日(火)にこども未来課で配布。ホームページからもダウンロード可	
応募方法	6月9日(金)～19日(月)に応募書類(こども未来課で配布。ホームページからもダウンロード可)を直接	
選考方法	書類審査、プレゼンテーション	
その他	●応募は、①②の保育園ごとに受け付けます ●詳細は、ホームページをご覧ください	

応募・問い合わせ先/市役所こども未来課こども施設係 ☎76-8154

チャリティーボウリング券

【利用期間】5月8日(月)～7月31日(月)【利用施設】東名ボール(瀬戸市西原町) 費 2ゲーム 1,000円

ウェルフェアボウリング大会

時 6月18日(日)午前10時～午後1時 対 障がいのあるかた



あさぴーガーデン駅前マルシェ

あさひ健康
マイスター
チャレンジ
対象事業

(一社)市観光協会 ☎52-6500

時 5月13日(土)午前11時～午後7時 場 尾張旭駅前広場 内 キッチンカー、手づくりクラフトマルシェ、ステージ、紅茶の試飲など(予定) 他 出店情報など詳細は、市観光協会ホームページ(上記二次元コード)をご覧ください。



令和5年度 消防団観閲式

あさひ健康
マイスター
チャレンジ
対象事業

消防本部消防総務課人事教養係
☎51-0861

時 5月14日(日)午前9時～10時 場 消防署 内 消防団員、婦人消防クラブ員、少年少女消防団員による式典、一斉放水など 他 雨天などでグラウンドが使用できない場合は中止



救命講習

あさひ健康
マイスター
チャレンジ
対象事業

消防署救急係 ☎51-0885

90分入門コース

時 5月14日(日)午前9時～10時30分
定期救命講習

時 毎月第3日曜日午前9時～正午 内 普通救命講習I(成人に対する応急手当て)

共通事項

場 消防署 対 市内在住・在勤・在学の10歳以上のかた 定 先着30人程度 費 無料 申 講習日の前日までに電話で 他 動きやすい服装で参加してください。



おもちゃ病院

あさひ健康
マイスター
チャレンジ
対象事業

市役所環境課ごみ減量係 ☎76-8135

時 5月21日(日)午前9時～午後3時 場 リサイクルひろばぐるぐる 内 故障したおもちゃ(電気系、機械系を含む)を預かり、修理する(一家族3点まで) 費 無料(部品代がかかる場合を除く) 他 ●申し込み不要。直接お越しください●修理不能なものも含め、おもちゃは後日返却●楽器や電化製品、骨董品・工芸品などは不可



瀬戸旭法人会 総会記念講演会

瀬戸旭法人会事務局 ☎84-1161
(〒489-0808瀬戸市見付町38-2)

時 5月25日(木)午後3時20分から(3時5分開場) 場 瀬戸信用金庫本店 エンゼルホール(瀬戸市東横山町) 内 ダイヤ精機株式会社代表取締役 諏訪貴子さんによる講演「町工場の星」が



諏訪貴子さん

経営危機突破の原動力とモノづくり人材育成の極意を語る」 定 50人 費 無料 申 5月12日(金)までに往復はがきに①住所②氏名・ふりがな③電話番号④参加人数(はがき1枚で2人まで)を記入し郵送(消印有効)。定員を超えた場合は抽選。結果は5月18日(木)に発送予定

臨時休業

尾張旭まち案内
4月30日(日)、5月1日(月)

臨時休館

中央公民館 5月29日(月)

受け付け業務も行いません。





森林公園清掃活動 「グリーンリレー」

あさひ健康
マイスター
チャレンジ
対象事業

市役所公園農政課農政係 ☎76-8133

時 5月28日(日)午前9時～11時
場 森林公園 **内** 第70回全国植樹祭開催地の清掃 **対** 市内在住の①高校生以上②小・中学生
定 各50人 **費** 無料 **申** 5月15日(月)までに上記二次元コードから。定員を超えた場合は抽選 **他** ●動きやすい服装・靴でお越しください
●①には森林公園植物園(有料エリア)年間パスポート、②には記念品をプレゼント



ふくし探検隊 ～尾張旭市のやさしいところを探してみよう～

あさひ健康
マイスター
チャレンジ
対象事業

市社会福祉協議会 ☎54-4540

時 6月4日(日)午前9時～午後3時45分 **場** 保健福祉センター シアタールーム
内 室内・屋外での車いす体験、ふくしマップ作りを行い、車いすユーザーの講師や学生ボランティアと一緒に「ふくし」について考える **対** 市内在住の小学5・6年生 **定** 先着15人 **費** 無料 **申** 5月22日(月)までに電話か直接(平日午前8時30分～午後5時15分)



本市水道の水源地 牧尾ダムなどの見学

あさひ健康
マイスター
チャレンジ
対象事業

市役所経営政策課上水経営係 ☎76-8193

時 6月7日(水)午前8時～午後6時
場 牧尾ダムほか(長野県木曾郡木曾町、王滝村ほか) **対** 市内在住のかた(未就学児連れでの参加不可) **定** 40人 **費** 1,000円(当日持参)
申 5月1日(月)～12日(金)に上記二次元コードからか応募用紙(経営政策課で配布。ホームページからもダウンロード可)を郵送(必着)か直接。複数人での参加は1組2人まで。初回参加者(2人で参加する場合はどちらも初回参加者)を優先し、定員を超えた場合は抽選。結果は全員に通知 **他** バス移動のため、到着時間が前後する場合あり



元気教室

市役所長寿課長寿支援係 ☎76-8143

時 6月7日～8月23日(水曜日・12回)午後1時30分～3時30分 **場** 介護老人保健施設 清風苑 **内** 外出の機会が減って筋力が低下したかたなどに専門職が運動を指導する **対** 市内在住の65歳以上で、過去に参加したことがなく、基本チェックリストにより生活機能低下が認められたかた **定** 先着10人 **費** 無料 **講** 理学療法士、運動指導士 **申** 5月1日(月)～19日(金)に直接 **他** ●事前にケアマネジャーとの契約が必要(自宅訪問調査あり)●送迎あり



シニアのための栄養講座

あさひ健康
マイスター
チャレンジ
対象事業

保健福祉センター内地域包括支援センター
☎55-0654

時 6月8日(木)午後1時30分～3時 **場** 中央公民館 302会議室 **内** 元気に長生きするため、栄養の取り方や塩分制限などの食事のポイントを学ぶ **対** 市内在住の65歳以上のかた **定** 先着35人 **費** 無料 **講** 管理栄養士 神野順子さん
申 5月1日(月)～6月2日(金)に電話か直接(平日午前8時30分～午後5時15分)



平子の森プレーパーク

あさひ健康
マイスター
チャレンジ
対象事業

市役所企画課総合調整係 ☎76-8105

時 6月11日(日)午前9時30分～11時30分 **場** 平子の森 **内** 木の上の秘密基地に登ったり、自然の中で工夫した遊びをしたりして楽しむ **対** 小学生と保護者 **定** 20組 **費** 無料 **講** あつまれ ひらの森、尾張旭子ども自然学校 **申** 5月14日(日)までに上記二次元コードから。定員を超えた場合は抽選 **他** 雨天中止(当日ホームページでお知らせ、または当日の午前7時30分～11時30分に、☎53-2111(代)に電話で確認可)



あさひシルミルフェア

市役所福祉課障がい福祉係
☎76-8142、FAX. 52-3749

✉ fukusi@city.owariasahi.lg.jp

時 6月12日(月)午前10時～午後1時 **場** スカイワードあさひ くすのきホール **内** 児童発達支

援・放課後等デイサービス・保育所等訪問支援・相談支援について知る。①療育についての講話②事業所個別相談会③療育支援の体験会
対 ●発達や育児に悩みのある●医療的ケアが必要な0～18歳の子を持つ保護者 **他** 詳細はお問い合わせください。



母子・父子家庭のかたの就業支援講習会

市役所こども課家庭係 ☎76-8149

【種目】①パソコン初級②調剤薬局事務③介護職員初任者研修 **対** 市内在住の母子・父子家庭の母、父または寡婦で全日程参加できるかた(③は40.5時間の自宅学習が可能なかた) **費** 無料(交通費、昼食代、教材費は自己負担) **申** 5月8日(月)～29日(月)に申込書(こども課で配布)を直接 **他** 受講回数・期間は種目により異なります。



三郷駅前まち育てプロジェクトメンバー(35フレンズ)を募集します

あさひ健康
マイスター
チャレンジ
対象事業

市役所三郷駅周辺整備推進室 ☎76-8182

時 5月13日(土)午前9時30分～正午 **場** 市役所 講堂 **内** 「駅前の居心地」や「森林公園の緑」、「食や健康」、「防災CAMP」などのテーマを基に一緒に学び、具体的な駅前を提案する三郷駅前まち育てワークショップ **対** 市内在住か三郷駅周辺にゆかりのあるかた(小学3年生以上)

定 先着30人程度 **費** 無料 **申** 5月8日(月)までに右記二次元コードから **他** 未就学児の託児可(若干名)。詳細はお問い合わせください。



「あつまれ ひらの森」の参加者を募集します

あさひ健康
マイスター
チャレンジ
対象事業

市役所企画課総合調整係 ☎76-8105

時 毎月第3土曜日午前9時30分～11時30分
場 平子の森 **内** 平子の森を使ったさまざまな遊びや取り組みを自由に発想し実践 **対** 興味のあるかた(小学生以下は保護者同伴) **申** 右記二次元コードから(随時受け付け)



火災発生場所などの
問い合わせ
☎54-7745



毎年1回接種

狂犬病集合予防注射と犬の登録

生後91日以上飼育犬は、6月30日(金)までに必ず狂犬病予防注射を受けてください。定期的に犬の健康状態を確認できる動物病院での接種をお勧めします(病院により注射料金が異なる場合があります)、病院で接種できない場合は、集合注射を利用してください。



未登録の犬はこの機会に登録してください(登録料3,000円)。死亡、登録事項などの変更があった場合は、届け出が必要です。

集合注射 ※雨天決行

とき(5月)	実施場所	時間	費用	その他
10日(水)	霞ヶ丘ふれあい会館	午後1時30分～2時	3,500円 (注射済票交付手数料を含む)	登録済みの犬は、事前に送付した注射実施通知書(はがき)を持参。届いていないかたは、ご連絡ください。
	平子公民館	午後2時30分～3時		
14日(日)	市役所駐車場	午後1時30分～3時30分		
17日(水)	旭台集会所	午後1時30分～2時		
	晴丘テニスコート	午後2時30分～3時		

登録・届け出・問い合わせ先／市役所環境課環境保全係 ☎76-8136

平子の森トライアル事業 共同事業者を募集します

市役所企画課総合調整係 ☎76-8105

✉ kikaku@city.owariasahi.lg.jp

内 平子の森の一部を使い、さまざまな分野の取り組みを試行的に実施して利活用の可能性を模索する **対** 市と共に事業を実施する民間事業者など **【事業期間】** 令和9年3月まで **応** 登録申請書と企画提案書を郵送かメールで **他** 実施要領などの詳細は、ホームページ(上記二次元コード)をご覧ください。



流域モニタリング一斉調査 参加者を募集します

市役所環境課環境保全係 ☎76-8136

【調査期間】 6月5日(月)～9月30日(土) **内** 身近な水辺(河川、ため池、水路など)の水質、水量、生態系などの様子を調査・報告 **申** 5月17日(水)(調査予定日に応じて最長8月23日(水))までに申込書(環境課で配布。ホームページからもダウンロード可)を直接 **他** 小学生以下は保護者同伴

自衛官候補生を募集しています

自衛隊瀬戸地域事務所 ☎83-3181

【応募資格】 18歳以上33歳未満のかた **【応募期間】** 通年 **他** 応募方法など詳細は、同事務所にお問い合わせいただくか、自衛隊愛知地方協力本部ホームページ(上記二次元コード)をご覧ください。



自治会等活動促進助成金 対象事業を募集します

市役所市民活動課コミュニティ係
☎76-8126

【対象事業】 市内の自治会などによる「地域のふれあいを深めるための活動」「地域の課題を解決するための活動」など、地域を住みやすくするために実施する事業 **【事業期間】** 4月1日～令和6年3月31日 **【助成金額】** 対象経費の2分の1以内(上限10万円) **応** 5月8日(月)～22日(月)に申

あさひ健康
マイスター
チャレンジ
対象事業

請書類(市民活動課で配布。ホームページからもダウンロード可)を直接 **【選定方法】** 書類選考、プレゼンテーション(6月下旬予定)

空き家に関するお悩み相談は 「空き家総合相談窓口」をご利用 ください

市役所都市計画課都市政策係 ☎76-8156

内 市では、市内の空き家などの発生防止、管理の適正化、流通・活用などを進めるため、(公社)愛知県宅地建物取引業協会と連携協定を締結し、空き家に関する相談窓口「空き家総合相談窓口」や空き家の売却・貸し出しを支援する「空き家バンク」を開設しています。空き家の維持・売却・貸し出しなどでお悩みのかたは、気軽にご相談ください。専門家が相談に応じます。

空き家総合相談窓口 ☎052-522-2567

(平日午前9時～午後5時)

お仕事探し相談

市ふるさとハローワーク ☎52-1626

時 平日(年末年始を除く)午前9時～午後4時30分 **場** 市役所東側 別棟 **内** 職業相談・紹介、求人探索機による求人情報の提供など

国民健康保険(国保)の届け出は お済みですか

市役所保険医療課国保年金係 ☎76-8151

内 就職や退職、転入などにより、国民健康保険に加入、脱退、世帯の変更があった場合などは届け出が必要です。 **対** 職場の健康保険に加入したまたはやめたかた、世帯の変更があったかたなど **申** 本人確認書類などを持参の上、直接 **他** 詳細は、上記二次元コードをご覧ください。



年金受給者の皆さんへ 住所変更届を忘れずに

ねんきんダイヤル ☎0570-05-1165

(050で始まる電話は ☎03-6700-1165)

瀬戸年金事務所 ☎83-2412

市役所保険医療課国保年金係 ☎76-8151

内 年金受給者に受給権者現況届(一部のか

た)、支払い通知書などが日本年金機構から送付されます。住所変更の届け出を忘れると通知が届かず、年金の支払いが一時的に止まる場合がありますので、転入・転居などの手続きをしたときは、瀬戸年金事務所か保険医療課へ届け出てください(日本年金機構に住民票コードが登録されているかた、マイナンバーを記入した現況届を提出されたかたは原則届け出不要)。

5月11日～20日 春の交通安全市民運動

市役所市民活動課交通防犯係 ☎76-8128

内 外出する機会が増えるこの時期は、いつも以上に交通安全を意識して安全の輪を広げましょう。**【ドライバー】**●横断歩道を渡ろうとしている人がいたら必ず一時停止●「ながらスマホ」は絶対にしない**【歩行者】**●明るい服装や反射材などを身に付けて、夜間でも目立つようにする●斜め横断をせず、横断歩道を渡る**【自転車】**●暗くなったら早めにライトを点灯●大人も子どももヘルメットを着用

5月12日は民生委員・児童委員の日

市役所福祉課社会福祉係 ☎76-8141

内 民生委員・児童委員の仕事を皆さんに理解してもらい、より深い信頼関係を築くために設けられた日です。皆さんの悩みごとや生活で困ったことなどの気軽な相談相手として、また市との架け橋として活動しています。お住まいの地域を担当している委員や委員の連絡先などは、お問い合わせください。

5月は消費者月間 「デジタルで快適、消費生活術 ～デジタル社会の進展と消費者の暮らし～」

市役所産業課庶務係 ☎76-8185

内 デジタル化で生活は非常に便利になり、楽しみ方の幅は拡大しています。一方で、新たな消費者トラブルも発生しており、デジタルサービスの仕組みやそのリスクの理解、さまざまな情報の正確さを見極める力や、情報モラルなどを身に付けることが必要です。この機会にさまざまな消費者トラブルを学び、正しい知識を身に付けま

しょう。**他** 市役所ロビーで消費者トラブルの事例の掲示やリーフレットを配布します。

判断能力に不安のあるかたに 日常生活自立支援事業

市社会福祉協議会 ☎54-4540

内 ●福祉サービスの利用援助(利用料の支払い、手続きの援助)●日常的な金銭管理(生活費の出し入れ、公共料金の支払い)●通帳や印鑑などの預かり **対** 認知症、知的・精神障がいなどにより、契約などの判断やお金の出し入れ、書類の管理などに不安のあるかた **費** 1回1,200円(通帳や印鑑などの預かりは年間3,000円)

自転車等駐車を ご利用ください

市では、駅周辺に無料の自転車等駐車を整備しています。ぜひご利用ください。

市役所市民活動課交通防犯係
☎76-8128



詳細はこちら

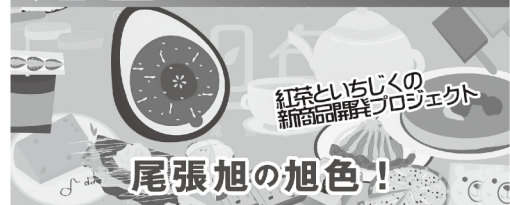
旭色
尾張旭市



旭色第3弾のCMをYouTubeやケーブルテレビ、市役所ロビーなどで放送しています。右記二次元コードからもご覧になれます。



旭色プロジェクト



瀬戸信用金庫創立80周年記念の
寄付金で制作しました。

問い合わせ先
市役所産業課にぎわい交流係 ☎76-8137

5月は春の不法投棄防止強調月間

市役所環境課ごみ減量係 ☎76-8135

内 不法投棄は、周辺住民に迷惑となるだけでなく、快適な生活環境を壊してしまいます。不法投棄は犯罪です。ごみは地域の決められた場所に排出し、美しい環境を守りましょう。

農業用水が通水します

市役所公園農政課農政係 ☎76-8133

内 愛知用水土地改良区から農業用水が通水されます。次の点に注意してください。【**用水管理**】●受水などは地元の各管理班長に申し出てください●用水路の適切な管理にご協力ください【**配水方法**】●地域の農業の実態などを考慮して実施●通水中に大雨が予想される場合は、春日井事務所と管理区長が協議し、分水口を閉じることがあります●賦課金が未納の場合や管理区で水路施設などを適切に管理していない場合は、原則配水を行いません

ごみの種類や量に応じて ごみ袋を使い分けよう

市役所環境課ごみ減量係 ☎76-8135

内 市指定ごみ袋は、燃えるごみ・燃えないごみ・プラスチック製容器包装資源ごみの3種類あります。家庭から出るごみの種類や量に応じて、適切なごみ袋を使用して、ごみのさらなる減量に取り組みましょう。

安全で住みよいまちづくり 幅員が狭い道路の 拡幅整備・支援を進めています

市役所都市整備課生活道路改善係
☎76-8192

個別対応

内 市が管理する幅員4メートル未満の道路に接する敷地で建築などをお考えの場合は、道路後退部分の取り扱いについて事前に協議してください。市街化区域内にある道路後退用地を市に寄付いただく場合は、境界確定測量を市で実施することができます。

路線対応

内 市認定道路のうち幅員4メートル未満の一定

条件の区間について、道路の拡幅のための整備計画を策定するまちづくり活動を支援します。

笑顔であいさつし、ごみが落ちて いないきれいなまちをつくらう

市役所企画課総合調整係 ☎76-8105

内 市では、ジブリパークの開園をきっかけとして、近隣11市町と共に、「1日に1人以上、あいさつをしよう」「1日に1つ以上、ごみを拾おう」をスローガンとした取り組みを進めています。家庭や学校、職場などで実践してみてください。

学校給食センターの見学

学校給食センター ☎53-2971

内 展示ホールや見学者通路から調理施設、調理風景を見学できます。ただし、学校の長期休業期間(春季・夏季・冬季休業期間)は調理を行っていません。【**申**】●10人以上／申込書(ホームページからダウンロード可)を直接●10人未満／電話で(平日午前8時30分～午後5時15分)

アイドリング・ストップに ご協力ください

市役所環境課環境保全係 ☎76-8136

内 自動車の排出ガスに含まれる窒素酸化物や粒子状物質などによる大気汚染、二酸化炭素による地球温暖化、近隣への騒音を防止するため、アイドリング・ストップ(駐停車時のエンジン停止)が義務付けられています。環境に優しい運転を心掛けましょう。

下水道接続のお願い

市役所下水道課排水設備係 ☎76-8167

内 下水道は衛生的で住みよい生活環境の実現をはじめ、川や海の水質保全など、大きな役割を担っています。下水道が整備された地域にお住まいで、まだ接続していないかたは、早めに接続してください。なお、指定工事店、各種制度の詳細は、ホームページをご覧ください。

排水設備工事は指定工事店で

内 くみ取り便所や浄化槽を廃止して公共下水道に接続する排水設備工事は、市指定工事店へお申し込みください。

融資あっせん制度

内 排水設備工事を実施する場合、一定の条件の下で工事に必要な費用の一部を無利子で借りることができます。

雨水貯留施設転用補助制度

内 下水道接続時に不要となった浄化槽を改造して雨水貯留施設として転用する場合、一定の条件の下で改造工事費の一部を補助します(改造工事に要した経費の2分の1以内、上限10万円。融資あっせん制度との併用不可)。

上水道の漏水確認

市役所経営政策課料金係 ☎76-8168

【宅内漏水の確認手順】①屋内や散水栓などの蛇口を全て締める②メーターを見てパイロットが回転しているかどうか確認する③パイロットが回転していなければ正常。少しでも回転している場合は宅内側で漏水しているため、市指定の給水装置工事事業者へ修理を依頼してください。宅内側での漏水にかかる水道料金は使用者の負担になりますので、早めに修理してください。**【水道管漏水時の問い合わせ先】**①平日午前8時30分～午後5時15分●道路(公道)からの漏水/市役所上水道課工務係 ☎76-8169 ●建物・敷地内からの漏水/管工事業協同組合 ☎54-6232 ②①以外の時間帯と土・日曜日、祝日、年末年始/管工事業協同組合



特定建設作業を実施する際の届け出はお早めに

市役所環境課環境保全係 ☎76-8136

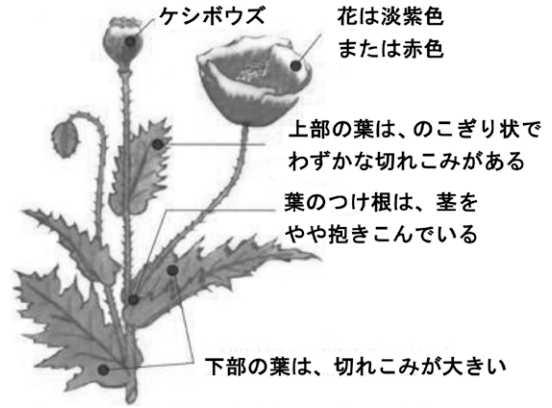
内 建設工事として行われる作業のうち、バックホウなどの重機を用いて著しい騒音・振動を発生させる作業を行う場合は、作業開始日の8日前までに、騒音規制法、振動規制法、県民の生活環境の保全等に関する条例に基づく届け出をしてください。また、事前周知を行うなど周辺住民へ配慮してください。**【他】** 建物の解体工事などで、既設の浄化槽やし尿くみ取り便槽を廃止する場合は、撤去などの前に市許可業者により最終清掃(槽内の全量くみ取り・洗浄など)を適切に実施してください。

ケシを見つけたら連絡を

瀬戸保健所環境・食品安全課 ☎82-2197

内 ケシの仲間には、麻薬の原料となるため法律で栽培が禁止されているものがあります。道路や空き地などでこれらのケシを見つけた場合、抜き取らずに瀬戸保健所にご連絡ください。

開花、結実する頃の状態



法定相続情報証明制度

名古屋法務局春日井支局

☎0568-81-3210

内 相続手続きを簡素化することを目的として、相続人が被相続人の出生から死亡までの戸籍謄本などを添えて法務局に申し出することで、法定相続人が誰であることを証明する書類を無料で交付する制度です。この証明書は、相続登記などをはじめとした各種相続手続き先に提出することができます。

自筆証書遺言書保管制度

名古屋法務局春日井支局

☎0568-81-3210

内 自筆証書遺言書を作成した本人が法務局に遺言書を保管できる制度です。遺言書の紛失防止や他人による破棄・改ざんの防止など、遺言者だけでなく相続人や受遺者にもメリットがあります。

空調設備整備工事に伴う休館

総合体育館

5月1日(月)～6月30日(金)

受け付け業務のみ行います。



医療機関などの適正受診を心掛けましょう

市国民健康保険(国保)の医療費は、皆さんに負担していただく国保税や県の補助金などで賄われています。医療費の増加は、国保税引き上げにつながります。家計の支出を抑えるためにも、受診の際には次のことに気を付けましょう。



- 休日や夜間の受診を見直しましょう
- かかりつけ医、かかりつけ薬局を持ちましょう
- 重複受診はやめましょう
- 薬のもらい過ぎに注意しましょう
- ジェネリック医薬品を利用しましょう

整骨院・接骨院、はり・きゅう、マッサージのかかり方 健康保険が使える範囲が限られています

	健康保険が使える場合	注意点	健康保険が使えない場合
整骨院・接骨院	急性、亜急性の外傷性の原因による次の施術を受けたとき 打撲、ねんざ、挫傷(肉離れ)、骨折・脱臼(応急手当ての場合を除き、医師の同意が必要)	● 負傷の原因を正確に伝える ● 「療養費支給申請書」には必ず自ら署名する ● 領収書は必ずもらう ● 市が送付する「医療費のお知らせ」で受診内容を確認する	● 肩こりや筋肉疲労 ● 病气(神経痛、リウマチ、ヘルニアなど)が原因の痛みやこり ● 症状の改善がみられない長期の施術 ● 病院で同じ負傷などを治療中のもの など
はり・きゅう	次の慢性病で、医師による適当な治療手段がなく、医師の同意がある 神経痛、リウマチ、五十肩などの慢性的な痛みを主症とする疾患	治療を受ける際には、6カ月ごとに医師の同意が必要	病院・診療所などで同じ対象疾患を治療中(薬の服用や湿布の貼付も含む)のもの
マッサージ	次のような症例などで、医師の同意がある 筋麻痺、関節拘縮などのうち、医療上マッサージを必要とする症例		単に疲労回復や慰安を目的としたもの、疾病予防のためのマッサージなど

※国保加入者で、健康保険を使って整骨院・接骨院、はり・きゅう、マッサージに長期間かかっているかたなどに対し、文書や電話、訪問などで治療内容について伺うことがあります。ご理解・ご協力をお願いします

問い合わせ先 / 市役所保険医療課国保年金係 ☎76-8151

国保税の税率などを見直しています

国保の現状

平成30年度～令和4年度の5年間で国保の加入者は約11%減少し、それに伴い保険税収入も減少しています。一方、医療の高度化や加入者の高齢化により、1人当たりの医療費は約16%の増加となる見込みです。

税率改定の方針

被保険者のかたの負担が急激に増加しないよう、令和3～6年度の4年間で段階的に県が示す標準保険料率*と同等になるよう見直します。改定前の本市の税率と標準保険料率の差を段階的に見直し、令和6年度に差がなくなることを目指します。
※毎年度、市町村ごとの保険料(税)率の標準的な水準を表す数値として、県内統一の算定基準に基づき県が算定するもの

令和5年度の税率改定

	所得割率		均等割額 (被保険者1人につき)		平等割額 (1世帯につき)		賦課限度額	
	改定前	改定後	改定前	改定後	改定前	改定後	改定前	改定後
医療保険分	5.91%	6.20%	25,600円	26,100円	19,400円	19,300円	65万円	改定なし
差額		(+0.29%)		(+500円)		(▲100円)		—
後期高齢者支援金分	2.11%	2.40%	9,000円	9,700円	6,500円	6,800円	20万円	22万円
差額		(+0.29%)		(+700円)		(+300円)		(+2万円)
介護保険分	2.15%	2.28%	11,500円	11,100円	6,300円	6,000円	17万円	改定なし
差額		(+0.13%)		(▲400円)		(▲300円)		—

出産育児一時金 令和5年度から支給額を42万円から50万円に引き上げます。

問い合わせ先 / 市役所保険医療課国保年金係 ☎76-8151
国保庶務係 ☎76-8150



市民活動団体主催イベント

こども習字

と き 5月7日～21日、6月4日～18日(日)
午前9時30分～午後3時30分で5回開催
(午後0時30分～1時30分を除く各1時間)

ところ 渋川福祉センター 会議室

費用 参加費1カ月1,500円、
年会費1,000円(道具は貸し出し可)

書道(大人)

と き 5月28日、6月25日(日)
午前9時30分～11時30分

ところ 渋川福祉センター 会議室

費用 1,000円(道具は貸し出し可)

七宝焼き

と き 5月28日、6月25日(日)
午後1時～3時30分

ところ 渋川福祉センター 会議室

費用 1,000円

問い合わせ先/コミュニティー・ホット・たいむ
岡山 ☎090-8475-7043

傾聴体験

と き ①5月11日②18日③6月8日④15日(木)
①③午前10時～正午②④午後1時～3時

ところ 渋川福祉センター 会議室

内容 マンツーマンでお話を伺います。ちょっとした不満や自慢などなんでもOK。お気軽にお越しください。

問い合わせ先/うさぎの会 伊藤 ☎090-3459-8165

第13回 維摩池周回チャリティーマラソン

と き 5月14日(日)午前10時から
(8時から受け付け)

ところ 維摩池

内容 東日本大震災で被災した子どもたちを支える「ハタチ基金」への寄付を目的とするチャリティーマラソン(3・5・10周)

定員 先着200人

費用 1,000円(寄付も受け付け)

申し込み方法 右記二次元コードから



問い合わせ先/尾張旭ランニングクラブ
渡邊 ☎090-4856-9945

マジックショーとマジック・バルーンアート教室

と き 5月18日、6月29日(木)午後1時～2時

ところ モリコロパーク 地球市民交流センター

費用 教室のみ200円(材料費)

問い合わせ先/スーパーグレートマジシャンズ
後藤 ☎83-6974

地元市民有志によるオリジナルミュージカル(仮題)

と き 8月27日(日)

ところ 文化会館 あさひのホール

内容 プロの指導のもと、一緒に楽しいミュージカルを作りませんか? 舞台経験は問いません。まずは一度お問い合わせください。

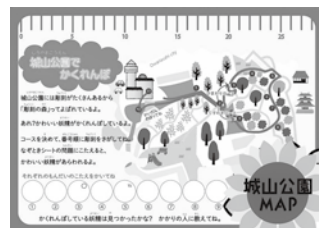
申し込み方法 7月5日(水)までに電話かメールで

その他 費用など詳細は、お問い合わせください。

問い合わせ先/尾張旭でミュージカルを作ろう
実行委員会 杜川 ☎090-1291-1603、
✉owariasahi.musical@gmail.com

城山公園で謎解きラリー

内容 城山公園の「彫刻の森」を巡りながら、地域の歴史も学べる謎解きラリーを作成しました。オリジナル紙芝居も上演して、2時間ほどの楽しいプログラムです。尾張旭が好きなこと間違いなし! 子ども会、学童、クラブチームなどのイベントでご利用ください。



費用 要相談

問い合わせ先/はじめ良ければ尾張旭好しの会
✉owariasahi.good@gmail.com

早朝気功

と き 毎週火、木、金曜日
午前6時30分～7時

ところ 大塚公園

内容 朝日を浴び、音楽に合わせて体を動かします。初めてのカタでも気軽にできます。



問い合わせ先/気功でイキイキ
高村 ☎052-774-7747

市民活動促進助成事業公開プレゼンテーション

と き 5月20日(土)午前9時30分から

ところ 渋川福祉センター 研修室

内容 助成金交付申請団体による対象事業のプレゼンテーション

問い合わせ先/渋川福祉センター内市民活動支援センター ☎51-2878

あさひ健康
マイスター
チャレンジ
対象事業

健診期間は6～10月です(子宮頸がん・乳がん検診は11月末まで)



健康診査を受けよう



あさひ健康
マイスター
チャレンジ
対象事業

問い合わせ先

- 各種がん検診など／保健福祉センター内健康課 ☎55-6800
- 特定健康診査・特定保健指導・生活習慣病予防健診／市役所保険医療課国保庶務係 ☎76-8150
- 後期高齢者医療健康診査／市役所保険医療課高齢者医療係 ☎76-8153

5月に送付する個人通知内の「健康診査受診券」で、受けることのできる健(検)診種類を確認してください。詳細は、個人通知に同封の案内チラシかホームページをご覧ください。



健康診査の流れ

- 1 5月に受診券が届く
- 2 6月から実施医療機関で各種健(検)診を受診
- 3 後日、受診した医療機関で健診結果の説明を受ける

各種がん検診など ※肝炎ウイルス検診は、あさひ健康マイスター事業対象外

検診の役割は、自覚症状のない早期のがんを見つけることです。早く見つければ、がんは治る病気になります。症状がないからこそ、定期的に検診を受けることが大切です。

胃がん・乳がん検診の予約は、5月25日(木)から実施医療機関で受け付けを開始します。

市国民健康保険加入の40～74歳のかた

特定健康診査・特定保健指導

メタボリックシンドロームや高血圧・糖尿病などの生活習慣病を予防するためには、早く見つけ、早い段階から生活習慣を改善することが大切です。心当たりのあるかたもないかたも、毎年受けてご自身の体のことを知りましょう。

特定健康診査・特定保健指導の流れ

- 上記「健康診査の流れ」1～3
- 4 該当者は受診した医療機関から案内がありますので、必ず受けてください。
特定保健指導 動機付け支援／健診を受けた医療機関で実施
積極的支援／健康課か保険医療課で実施

市国民健康保険加入の30～39歳のかた

生活習慣病予防健診 (短期人間ドック)

尾張旭市の30歳代の4人に1人が生活習慣病です。若いときから健診を受ける習慣をつけ、忙しい30代を健康に過ごしましょう。

後期高齢者医療被保険者のかた

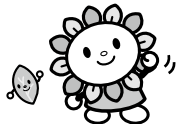
後期高齢者医療健康診査

糖尿病などの生活習慣病を早期に発見し、重症化を予防するため、血圧測定、血液検査、尿検査などを実施します。いつまでも元気に過ごすため、ぜひ健診を受けましょう。



治療中の病気があるかたでも、治療に役立ちますので、ぜひ健診を受診しましょう。判断に迷うときは、主治医にご相談ください。

健康だより



\\ 子育てに役立つ情報をお知らせ \\

あさびー子育て応援ナビ **検索**



申し込み・問い合わせ先

保健福祉センター内健康課 ☎55-6800 (平日午前8時30分～午後5時15分)

5月の乳幼児健康診査・健康相談・予防接種など

ところ:保健福祉センター

事業名	とき・受付時間	対象者	持ち物
3・4か月児健康診査	12日(金) 午後1時～2時30分	令和4年12月・5年1月生(一部)	個人通知に記載のもの
赤ちゃん育児・離乳食相談	16日(火) 午前9時15分～10時45分	令和4年9・10月生(一部)	
1歳6か月児健康診査	19日(金) 午後1時～2時30分	令和3年9・10月生(一部)	
2歳3か月児歯科健診		23日(火) 令和3年1・2月生(一部)	
3歳児健康診査	9日(火) 午後0時30分～2時	令和2年1・2月生(一部)	
	26日(金)	令和2年2・3月生(一部)	
BCG集団接種	11日(木) 午後1時～2時30分	接種日に1歳未満で未接種の子(なるべく8カ月までに接種)	母子健康手帳 予診票

※前回受けなかったかたは、事前に電話で連絡をお願いします(BCG集団接種を除く)

育児相談など

事業名	対象者	利用方法など
誕生報告書 (新生児訪問)	出産したかた	出生後なるべく早く、誕生報告書(兼低体重児届出書)を郵送か直接。新生児訪問を希望のかたは、新生児訪問希望届出欄も記入(電話での届け出も可)
育児相談	—	保健師などが、随時相談を受けます。申し込み不要

風しん追加的対策事業(風しん抗体検査など)

実施場所	全国の実施機関(健診センターなど)
内容	風しんの抗体検査(無料) ※抗体検査の結果、抗体価が十分でない判定された場合は、予防接種も無料で受けられます
対象者	昭和37年4月2日～54年4月1日生まれの男性
持ち物	令和5年度用クーポン券(3月末に送付済み)、本人確認書類(マイナンバーカード、運転免許証など)
その他	●市の健康診査や事業所健診と同時受検可 ●クーポン券を紛失した場合は再交付しますので、お問い合わせください(令和元・2年度のクーポン券は使用不可) ●詳細は、厚生労働省ホームページ(右記二次元コード)をご覧ください

グリーンシティケーブルテレビ

行政情報番組

あさチャン



市職員や関係者の皆さんが登場し、イベント・事業の紹介や公共施設の案内など、毎月1日、15日に内容を更新し、市の旬の話題をお届け。ホームページ(右記二次元コード)でもご覧になれます。



放送チャンネル 地上D12ch

放送時間 10分(1日6回放送)

問い合わせ先/市役所広報広聴課広報広聴係 ☎76-8106



収集地区	燃えるごみ (毎週)	燃えないごみ	空きかん 空きびん	プラスチック 製容器包装 (毎週)	古紙 古着類	発火性 危険物
長坂町、緑町、吉岡町	月・木	17日水	9・23日火	金	2・16日火	16日火
大塚町、庄南町、西山町、東山町			10・24日水	火	5・19日金	12日金
平子町(長池上・東)		10日水	5・19日金	水	4・18日木	19日金
新居町、城山町、東大道町(瀬戸街道以北)、向町			2・16日火	金	12・26日金	2日火
旭ヶ丘町	月・木	24日水	9日火	火	9・23日火	9日火
旭台、大久手町(城山街道以北)、柏井町、根の鼻町、東大久手町(4丁目)			23日火			
大久手町(城山街道以南)、北原山町、北山町(瀬戸街道以北)、三郷町(瀬戸街道以北)、東栄町、東大久手町(1~3丁目)、南原山町(瀬戸街道以北)	火・金	3日水	12・26日金	水	3・17日水	5日金
上の山町、北本地ヶ原町、晴丘町、東本地ヶ原町、南栄町、南新町、南本地ヶ原町			11・25日木	木	1・15日月	4日木
稲葉町、北山町(瀬戸街道以南)、下井町、西大道町、西の野町、東大道町(瀬戸街道以南)、南原山町(瀬戸街道以南)		10日水	8・22日月	木	10・24日水	17日水
井田町、狩宿町、狩宿新町、三郷町(瀬戸街道以南)、瀬戸川町、東三郷町			1・15日月		11・25日木	10日水
旭前町(1・2・5丁目、新田洞)、城前町、平子町(北・西・中通)	火・金	17日水	4・18日木	月	4・18日木	11日木
旭前町の一部(3・4丁目を除く白鳳連合自治会区域)、桜ヶ丘町、平子ヶ丘町					10日水	3・17日水
旭前町(3・4丁目)		17日水	4・18日木		1・15日月	25日木
印場元町(1・2丁目・北山)、霞ヶ丘町、白鳳町					3日水	8・22日月
印場元町(3~5丁目)、東名西町(1丁目)	17日水	4・18日木	8・22日月	月	3日水	24日水
渋川町、庄中町、東名西町(2丁目)、東印場町						

休日急病診療 (内科・小児科)



瀬戸旭休日急病診療所 ☎0561-82-9911

瀬戸旭休日急病診療所(瀬戸市西長根町7)では、救急で症状が比較的軽いかたの応急的な診療を行います。詳細は、ホームページ(上記二次元コード)をご覧ください。

とき 日曜日、祝・休日、年末年始の午前9時~正午、午後2時~5時(受付時間は午前8時45分~11時30分、午後1時45分~4時30分)

その他 ●受診の際は、保険証(各種医療費受給者証を含む)をお持ちください●診療時間外の急病などの場合、まずはかかりつけの医師にご相談ください。かかりつけの医師が不在のときは、救急医療情報センターにお問い合わせください●院内感染症拡大防止のため、可能な場合は事前に問診票(ホームページからダウンロード可)を記入してお持ちください

診療時間外 問い合わせ先 ▶ 救急医療情報センター ☎0561-82-1133

5月の日曜窓口

14・28日(午前8時30分~正午)

業務内容 証明書(住民票の写し、印鑑登録証明書、戸籍謄(抄)本など)の交付、印鑑登録申請、戸籍届の受け付け、マイナンバーカードの受け取り、電子証明書の更新
※手続きの内容により、後日改めてお越しいただく場合があります

コンビニ交付 住民票の写し(本人および同一世帯のかたのもの。住民票コードの記載不可)、印鑑登録証明書(事前に印鑑登録が必要)はマイナンバーカードを使ってコンビニで取得できます(午前6時30分~午後11時)。操作方法の説明動画(右記二次元コード)もぜひご覧ください。



4月1日現在の人口と世帯数

人口 83,822人(前月比50人減)
男41,036人/女42,786人

世帯数 36,880世帯(同58世帯増)

市魅力伝承番組 「知ってる! わたしの尾張旭」

知ってる! わたしの尾張旭

尾張旭の魅力を知ってもらうため、子どもにも分かりやすい歴史番組を制作しました。ホームページから見ることができますので、ぜひご覧ください。

