

# あさひ



広報おわりあさひ

## 暑い夏を乗り切ろう！

① P19 市内公共施設に  
クールシェアスポット設置中！



トピックス P2~5

### 令和5年度 予算と施政方針

P6 市民文化祭 参加者募集

P10 お知らせコーナー あさひだより

P8 知っていますか。ヤングケアラーのこと

P18 健康だより

外遊びを楽しむ子どもたち(中部保育園)

# 令和5年度 予算と施政方針

問い合わせ先／市役所財政課財政係 ☎76-8113

## 令和5年度予算

令和5年度当初予算は、市長選挙から間がないことから、3月の定例会では「骨格予算」として編成しました。6月の補正予算では、政策的な判断を必要とする経費や物価高騰対策などを追加しています。

### 一般会計予算

補正前額	補正額	補正後額	前年度(当初)対比	
			増減額	増減率(%)
259億2,520万円	15億840万6千円	274億3,360万6千円	9億360万6千円	3.4

## 施政方針(要旨)

私が市長に就任してから、はや4カ月が経過しました。この間、私はでき得る限り現場や施設、イベントや行事をまわり、さまざまな事業の重要性や課題を把握することに努めました。そうした中で、尾張旭の持つポテンシャルの高さを再認識した次第です。今後は、このポテンシャルをいかに引き出し、さらに高めていくことができるか、市長としての責務を改めて重く受け止めたところであります。



私は、1期目の市政運営に当たり、まずは行政の継続性、安定性の観点から、以前より十分に検討されてきた事項については、滞ることのないよう、着実に具体化してまいります。また、私のまちづくりの基本として、市民の声に耳を傾け、本市の現状を的確に把握することが重要であると考えています。引き続き、現場や市民の皆さまの元に直接足を運ぶことで、この肌感覚を大切にしながら、優先度を見極め、早期に手を打つべきものから躊躇なく対処し、メリハリの利いた市政運営を心掛けてまいります。

そして、常に念頭に置いておかなければならない最大の課題は、「少子超高齢社会」と「人口減少問題」への対応です。この課題にいかにしてあらがっていくか、皆で知恵を絞り出すことが肝要です。

私の目指す「笑顔あふれる尾張旭」の実現に向け、所信表明でお示した重点施策に沿った事業を順次、推進します。中でも、市民生活の基盤である「安全安心」「健康・福祉」「子育て・教育」については、特に注力したいと考えています。加えて、深刻な物価高騰につきましても、引き続き必要な対策を講じてまいります。



今年度の重点施策は、大きな投資が数年続く三郷駅周辺まちづくり事業を見据えた上で、本市の財政力を中長期的に予測し、健全な行政経営を担保しつつ、優先順位を総合的に判断し、「もっと住みやすい街へ やっぱり住みたい街へ」につながる事業を、慎重に選定したものです。私の民間企業での経験と実績を踏まえ、従来にはなかった斬新な事業も取り入れることに腐心いたしました。また、今年度で現総合計画が満了するため、これまでの各取り組みを評価した上で、新たな次期総合計画の策定に向け、総仕上げを行ってまいります。若い世代から高齢者世代までが幸せに暮らせるまちづくりの未来予想図を描くことで、わが故郷「尾張旭」の堅実かつ着実な発展に向けた、確固たる道筋を示してまいります。昨日よりも今日、今日よりも明日がもっと輝き、幸せが実感できる街。市民・議会・行政が同じベクトル上でそれぞれの役割を果たすことで、その実現が可能になると確信をしています。

(全文はホームページをご覧ください。)

もっと住みやすい街へ  
やっぱり住みたい街へ

# 笑顔あふれる尾張旭

「安全安心」「健康・福祉」「子育て・教育」「経済・多様性」「環境・都市基盤」「共創・行政経営」の重点施策に沿った事業を推進するとともに、深刻な物価高騰についても引き続き必要な対策を講じます。

## 安全安心



### 保健福祉センターの空調設備などの改修 3億8,000万円(3年間の総事業費)

災害時の福祉避難所でもある保健福祉センターにおいて、空調設備の機能拡充、トイレの洋式化など、災害時も念頭においた施設整備に着手します。(令和7年度完了)

### 雨水排水施設の整備 1億3,000万円

効率的かつ効果的な施設整備を実施するための整備計画を策定します。また、令和4年度に引き続き、南原山地区の雨水整備工事を行い、雨水に対する安全度を向上させます。



### 市役所南庁舎外壁などの改修 1億4,000万円(2年間の総事業費)

市役所南庁舎の外壁改修工事などを実施し、施設の長寿命化を図ります。(令和6年度完了)



**その他の事業** 狭あい道路拡幅整備 1,661万3千円、  
消防車両の更新 5,360万円(2年間の総事業費)など

## 健康・福祉

### 次期健康あさひ21計画策定 317万7千円

市民が、家庭や地域など身近なところでも気軽に健康づくりができる環境を目指して、令和7年度～18年度を期間とする計画の策定に着手します。(令和6年度策定)



### 住民税非課税世帯等に対する 給付金 2億1,680万円

物価高騰の負担感が大きい低所得世帯への負担の軽減を図るため、住民税非課税世帯等に対し、1世帯当たり3万円を給付します。



## 子育て・教育



### 給食材料費などの高騰対策 9,027万4千円

物価高騰などにより、学校や保育園などの給食材料費の保護者負担が増加しないよう、高騰分を引き続き公費で負担します。

- 小・中学校 : 給食1食当たり60円
- 公立保育園 : 給食月額当たり1,200円
- 民間保育所など : 給食1食当たり60円
- 学童クラブなど : おやつ1食当たり10円

### こども子育て施設の整備 7,340万円

保育園や児童館の改修工事などを行い、児童や保護者、職員などが安全で快適に利用できる環境を整備します。

- 保育園: 空調設備、トイレ洋式化、内装改修など
- 児童館: 空調設備、外壁改修など



### (仮称)尾張旭市こども計画の策定 414万1千円

こども施策の総合的な計画の策定に着手します。(令和6年度策定)

### ヤングケアラー支援体制整備の推進 50万円

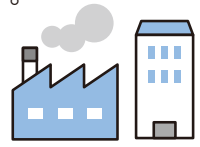
本市の実態把握に向けて検討会議を行うとともに、連携体制の構築と支援策の整備を進めます。

## 経済・多様性

### 事業者の省エネ設備更新費用の補助 4,000万円

物価高騰などの影響を受ける市内事業者の経済的負担を軽減するため、市内事業所で使用する設備を省エネ設備へ更新する際の費用を補助します。

※令和4年度(5年3月)に交付決定を受けていない事業者が対象



### 旭色プロジェクトの推進 720万円

市内における消費喚起と交流人口の増加を図るため、地域資源である紅茶やいちじくを生かした商品開発を行う「旭色プロジェクト」を推進します。事業者とプロジェクトの検討会を実施するほか、令和4年度に試作したお土産品などの商品化を支援し、市内などでの販売を目指します。



その他の事業 男女共同参画プランの策定(令和6年度策定) 172万7千円など

## 環境・都市基盤

### 三郷駅周辺まちづくり事業の推進 2億600万円

三郷駅前地区の市街地再開発事業を推進するため、再開発組合\*を支援するとともに、再開発区域内の道路の設計など関連するまちづくり事業の推進を図ります。

#### 今後のスケジュール

- 令和5年度: 事業計画決定、組合設立
- 令和6年度: 権利変換計画決定、建築物解体着手
- 令和9年度: 工事完了予定

※令和5年7月下旬に設立予定



### 省エネ家電の買い換え支援 1,800万円

物価高騰対策として、家庭における負担軽減と省エネ家電の普及促進のため、省エネ性能の高いエアコンまたは電気冷蔵庫の買い換え費用を補助します。

### 都市計画マスタープランの策定 500万円

今後の都市づくりの基本的な方針となる計画として、令和8年度から10年間を期間とする次期都市計画マスタープランの策定に着手します。(令和7年度策定)

**その他の事業** 北原山土地区画整理事業 2億250万円、東栄公園リニューアル 9,008万7千円、霞ヶ丘線の道路安全施設整備 700万円など

## 共創・行政経営

### 情報発信力の強化 96万8千円

令和6年5月の広報誌リニューアルに向けた準備事務を進めます。また、広報誌、ホームページ、SNSの各媒体を連携させることで、より分かりやすく伝わるように情報発信力を強化します。

### 「チャレンジ事業」の創設

職員からアイデアを募り、積極果敢な挑戦を後押しする職場風土の醸成を図ることで、それらを市政に生かす取り組みを進め、市民サービスの向上や、市のブランド価値の向上につなげていきます。

※チャレンジ事業は、内容の審査を経て、今後の補正予算などに計上予定

予算の詳細は、  
ホームページを  
ご覧ください。



尾張旭市 財政



### 物価高騰対策一覧(今回追加分を再掲)

- 住民税非課税世帯等に対する給付金 …… 2億1,680万円
- 給食材料費などの高騰対策 …… 9,027万4千円
- 事業者の省エネ設備更新費用の補助 …… 4,000万円
- 省エネ家電の買い換え支援 …… 1,800万円
- 合計 …… 3億6,507万4千円

# 市民文化祭 参加者募集

申し込み・問い合わせ先／市文化協会各実行委員会  
(市役所文化スポーツ課文化振興係内) ☎53-1144

市民文化祭は、文化芸術活動に取り組んでいる市民の皆さんが日頃の成果を発表するとともに、多くの市民のかたに文化芸術に親しんでいただく場として、毎年開催しています。参加者を募集しますので、ぜひお申し込みください。

## 市民展



- と き 10月29日(日)～11月5日(日)
- と ころ スカイワードあさひ
- 参加資格 市内在住・在勤・在学の高校生以上のかた
- 種 目 絵画、書、彫塑・工芸、写真、文芸(短歌、俳句、川柳)
- 出品点数 1人1点(他の種目と重複出品不可)
- 申し込み方法 8月1日(火)～9月29日(金)に申込書を直接か、9月30日(土)までに郵送(消印有効)
- 作品の搬入 10月26日(木)午後1時～4時に各展示会場へ
- 注意事項 ●作品は未発表のものに限ります ●作品の取り扱いには十分注意しますが、破損などの責任は負いません ●申し込み多数の場合は、展示できない場合があります
- そ の 他 ●各種目の規格など詳細は、応募要項をご覧ください ●申込書、応募要項は文化スポーツ課、スカイワードあさひ、各公民館で配布

## 市民芸能発表大会



- と き 11月3日(祝)
- と ころ 文化会館ホール
- 参加資格 市内在住・在勤で5人以上の団体
- 種 目 舞踊、吟剣詩舞道、民踊、琴、尺八、大正琴、和太鼓、三味線、民謡、ダンスなど
- 発表時間 1団体15分以内
- 申し込み方法 8月1日(火)～14日(月)に申込書(文化スポーツ課で配布)を郵送(消印有効)か直接
- 注意事項 ●高校生以下のみで構成する団体は参加不可(社会人の団体に加わることは可) ●各団体で運営委員を3人選出(代表者を含む) ●申し込み多数の場合は選考

## 市民音楽祭



- と き 11月5日(日)
- と ころ 文化会館ホール
- 参加資格 市内在住・在勤・在学でおおむね5人以上の団体
- 種 目 合唱、器楽演奏など
- 発表時間 1団体15分以内
- 申し込み方法 8月1日(火)～15日(火)に申込書(文化スポーツ課で配布)を郵送(消印有効)か直接
- 注意事項 ●高校生以下のみで構成する団体は、代表者として社会人を含めてください ●各団体で運営委員を3人選出(代表者と兼任可) ●申し込み多数の場合は選考



# 尾張旭市で働きませんか

## 第3回職員採用試験(土木技師)

### 日程

試験期日(第1次試験)	受付期間(原則電子申請)	内定予定
9月10日(日)	8月1日(火)~25日(金)	10月中旬



職種	採用予定人数	受験資格(職種ごとに全ての項目に該当が必要)	
		学歴など	年齢要件
土木技師 (新卒など)	各若干名	大学・短大・専門学校などを令和6年3月までに卒業または卒業見込みのかた	<ul style="list-style-type: none"> <li>● 大学/平成7年4月2日以降に生まれたかた</li> <li>● 短大・専門学校/平成9年4月2日以降に生まれたかた</li> </ul>
土木技師 (職務経験者)		<ul style="list-style-type: none"> <li>● 土木課程を専攻、または一級か二級土木施工管理技士の資格を有する</li> <li>● 土木関係業務に常勤職員(正規雇用)としての勤務年数が3年以上</li> </ul>	<ul style="list-style-type: none"> <li>● 大学、短大・専門学校/昭和53年4月2日以降に生まれたかた</li> </ul>

※障害者手帳など(身体障害者手帳、療育手帳(愛護手帳)、精神障害者保健福祉手帳)をお持ちのかたも受験可  
 ※試験内容や申し込み方法など詳細は、ホームページか募集要項(人事課で配布。ホームページからもダウンロード可)をご覧ください



ホームページ

申し込み・問い合わせ先 / 市役所人事課人事研修係 ☎76-8102

## 保育園非常勤職員(会計年度任用職員)

区分	勤務時間		応募資格
クラス担当保育士	午前8時~午後6時15分のうち7.5時間		保育士資格
クラス副担当保育士			
クラス副担当保育士 (早番・遅番)	早番	午前7時30分~10時(2.5時間)	保育士資格 または 幼稚園教諭免許
	遅番	午後3時45分~6時15分(2.5時間)か 7時15分(3.5時間)	
フリー保育士	①午前8時~午後2時か午後0時30分~6時30分(6時間)②午前9時30分~午後4時のうち3.5時間		保育士資格(②は幼稚園教諭免許でも可)

### 共通事項

- 必要書類**
- 申込書(人事課で配布。ホームページからもダウンロード可)
  - 資格者証の写し
- その他**
- 必要な場合には土曜日勤務あり
  - 園ごとに勤務時間が異なる場合あり
  - 一定基準を満たすかたには期末手当(年2回)を支給
  - 詳細は、ホームページをご覧ください



ホームページ



申し込み・問い合わせ先 / 市役所保育課保育所支援係 ☎76-8147



# 知っていますか。ヤングケアラーのこと

～あなたは一人じゃない～ 問い合わせ先／保健福祉センター内子育て相談課 ☎53-6101

## ヤングケアラーとは

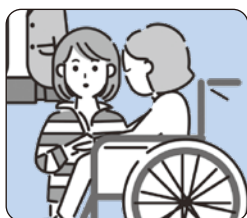
本来大人が担うと想定されている家事や家族の世話などを、日常的に行っている子どものことです。責任や負担の重さにより、学業や友人関係などに影響が出てしまうことがあります。子ども自身がやりたいことができないなど、自身の権利が守られていないと思われる子どもがいます。



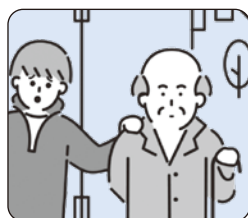
障がいや病気のある家族に代わり、買い物・料理・掃除・洗濯などの家事をしている



家族に代わり、幼いきょうだいの世話をしている



障がいや病気のあるきょうだいの世話や見守りをしている



目を離せない家族の見守りや声掛けなどの気遣いをしている



日本語が第一言語でない家族や障がいのある家族のために通訳をしている



家計を支えるために労働をして、障がいや病気のある家族を助けている



アルコール・薬物・ギャンブル問題を抱える家族に対応している



がん・難病・精神疾患など慢性的な病気の家族の看病をしている



障がいや病気のある家族の身の回りの世話をしている



障がいや病気のある家族の入浴やトイレの介助をしている

※出典 こども家庭庁

## 愛知県ヤングケアラー実態調査

参考

「世話をしている家族がいる」と回答した子ども

- 小学5年生 ..... 6人に1人(16.7%)
- 中学2年生 ..... 9人に1人(11.3%)
- 高校2年生(全日制) ..... 14人に1人(7.1%)

## ヤングケアラーとお手伝いは一緒ではありません

年齢や成長段階に見合った家族のケア、お手伝いは、子どもの思いやりや責任感を育みます。しかし、ヤングケアラーは年齢や成長段階に見合わない負担・責任を負い、日常的に家事や家族の世話などを行っています。

## お気軽にご相談ください

### 児童の皆さんへ

家庭のことや自分のことで悩んだら、お気軽にご相談ください。皆さんの不安や悩みをお聞きし、良い方向に進むようお手伝いします。**相談内容の秘密は守られます。**

### 周囲の大人・関係者のかたへ 周りの皆さんが気付くことが大切です

ヤングケアラーは、家庭内のことなので問題が表出しにくく、周囲に把握されにくいという特徴があります。身近にいる子どもなど、「ヤングケアラーかもしれない」と感じたら、子育て相談課に情報をお寄せください。

### 相談先

- 24時間子供SOSダイヤル(文部科学省) ☎0120-0-78310
- こどもの人権110番(法務省) ☎0120-007-110
- 児童相談所相談専用ダイヤル ☎0120-189-783
- こども・子育て相談 ☎53-6102

ヤングケアラーの詳細は、こども家庭庁ホームページをご覧ください。







# 家庭の生ごみを堆肥化してみませんか



問い合わせ先／市役所環境課ごみ減量係 ☎76-8135

食品ロスを削減するためには、「食材の使いキリ」「料理の食べキリ」が大切です。しかし、食品ロスを減らしても、どうしても生ごみは発生してしまいます。生ごみは8割が水分で、家庭でもリサイクルができる貴重な資源です。生ごみの堆肥化にチャレンジしてみませんか。

## 市民活動団体の取り組みに参加し、堆肥化にチャレンジ

### 生ごみモニター会員

「循環型生活研究会(ラブリ)」では、生ごみモニター会員(現在40人)の家庭生ごみを堆肥化し、循環型農業を実践しています。会員として堆肥化に参画することができ、夏・冬(年2回)、野菜配布の特典があります。



#### 堆肥化の手順

- ①家庭で生ごみを専用バケツに入れる(バケツは貸し出し)
- ②バケツがいっぱいになったら、生ごみ堆肥化施設(西の野町3-89)に持って行く
- ③計量し、日付・重さを記入し、生ごみを大きいバケツに投入
- ④循環型生活研究会(ラブリ)で生ごみを堆肥化し、有機野菜を栽培
- ⑤できた野菜をモニター会員に年2回宅配

#### モニター会員になるには

**対象者** 市内在住で継続的に生ごみを持ってきていただけるかた **費用** 無料

**問い合わせ先**／循環型生活研究会(ラブリ) 松原

☎090-9339-2153、✉ymatsubara@happy.odn.ne.jp

### 生ごみ堆肥化容器「ガボッジ君」

もう一つの市民活動団体「生ごみ資源化協力隊」では、「ガボッジ君」という、微生物の分解力を利用した、生ごみから有機堆肥を生み出す容器を作成しています。「ガボッジ君」は発泡スチロールを加工して作ることができ、生ごみ資源化協力隊では製作講習会を開催しています。



あさひ健康  
マイスター  
チャレンジ  
対象事業

#### ガボッジ君製作講習会

**とき** 8月27日(日)午前10時～正午 **ところ** 中央公民館 102会議室 **定員** 先着15人

**持ち物** カッターナイフ **申し込み方法** 8月14日(月)までに環境課に電話か直接

## 生ごみ処理機などを購入し、堆肥化にチャレンジ

市では、日本国内の販売店で購入した生ごみ処理機などの機器・容器の購入費の一部を補助しています。詳細は、ホームページ(右記二次元コード)をご覧ください。



#### 1 生ごみ処理機



【補助額】購入価格の2分の1  
(8,000円を上限)

#### 2 生ごみ堆肥化容器(コンポスト)



【補助額】購入価格の2分の1  
(3,000円を上限)

#### 3 生ごみ発酵用密閉容器



【補助額】購入価格の2分の1  
(1,000円を上限)



## Let's 産後ケア

あさひ健康  
マイスター  
チャレンジ  
対象事業

保健福祉センター内子育て支援センター  
☎52-3132

**時** 9月1日(金)午前10時～11時  
**場** 保健福祉センター 4階 **内** 産後のママの心と体のケアを学ぶ  
**対** 市内在住の令和5年3月～7月生まれの子と母  
**定** 先着20組程度 **講** 体力メンテナンス協会産後指導士 水野由紀子さん **申** 8月1日(火)～30日(水)に上記二次元コードから



## ペアレントトレーニング 楽しく子育て in 尾張旭

保健福祉センター内  
こどもの発達センターにこここ ☎53-6103

**時** 9月20日、10月4日、18日、11月1日、22日、12月6日、令和6年2月7日(水曜日・7回) 午前10時～正午 **場** 保健福祉センター **内** 子どもの行動に焦点を当て、「してほしい行動」「してほしくない行動」に対する具体的な対応と、個性に合った育て方を学ぶ **対** 市内在住のお子さんの発達や関わり方に不安がある3歳～小学3年生の保護者で全7回出席できるかた **定** 先着12人(初回受講者を優先) **費** 無料 **講** 東海学園大学教育学部講師 木村拓磨さん **申** 8月1日(火)～31日(木)に電話か直接(平日午前8時30分～午後5時15分) **【託児】** 申込時にご相談ください。



## ファミリーサポート依頼会員 登録説明会

保健福祉センター内  
ファミリーサポートセンター ☎51-5571

**時** 9月21日(木)午前10時～11時 **場** 保健福祉センター 2階 **内** ファミリーサポート事業の説明、会員登録 **対** 市内在住・在勤・在学で、生後3カ月～小学6年生の子を養育し、子育ての手助けをしてほしいかた **申** 8月1日(火)～9月20日(水)に電話で(平日午前9時～午後4時) **【託児】** 申込時にお申し出ください。生後6カ月以上の子(6カ月までの子は同室受講)



## 吉賀池湿地 夏の一般公開

あさひ健康  
マイスター  
チャレンジ  
対象事業

市役所公園農政課農政係 ☎76-8133

**時** 8月5日(土)、9日(水)午前9時～正午(雨天中止) **場** 吉賀池湿地(旭ヶ丘運動広場内に臨時駐車場あり) **内** サギソウやミミカキグサなど、夏の湿地植物の公開 **費** 無料 **他** ●申し込み不要。動きやすい服装・靴で会場へ直接お越しください●公開日の会場案内・受け付けなどのボランティアを随時募集しています。興味のあるかたはお問い合わせください



サギソウ



## あさびーガーデン駅前マルシェ

あさひ健康  
マイスター  
チャレンジ  
対象事業

(一社)市観光協会 ☎52-6500

**時** 8月12日(土)、9月9日(土)午後4時～8時(予定) **場** 尾張旭駅前広場 **内** キッチンカー、手づくりクラフトマルシェ、ステージなど **他** ●出店情報など詳細は、市観光協会ホームページ(右記二次元コード)をご覧ください●出店者、出演者を随時募集しています



## 救命講習

あさひ健康  
マイスター  
チャレンジ  
対象事業

消防署救急係 ☎51-0885

応急手当実技講習

**時** 8月13日(日)午前9時～11時 **内** 事前に

ホームページで応急手当WEB講習(eラーニング)を受け、救命講習の実技講習のみを受講

**持** WEB講習受講証明書、タオル

### 定期救命講習

**時** 8月20日(日)午前9時～正午 **内** 普通救命講習1(成人に対する応急手当) **持** タオル

### 共通事項

**場** 消防署 **対** 市内在住・在勤・在学の10歳以上のかた **費** 無料 **申** 講習日の前日までに電話で **他** ●動きやすい服装でお越しください●心肺蘇生法の動画(右記二次元コード)も配信中



## 2023就職フェアin瀬戸

瀬戸公共職業安定所 ☎82-5123

**時** 8月17日(木)午後1時～4時

**場** 瀬戸蔵 4階(瀬戸市蔵所町)

**内** 本市と瀬戸市の企業48社(予定)が合同面接会を開催 **対** 就職氷河期世代で求職中のかた、令和6年3月卒業予定のかた(大学・短大・専門学校)、パート・アルバイトの仕事をお探しのかたなど **他** ●申し込み不要●詳細は、ホームページ(上記二次元コード)をご覧ください



## 「社会を明るくする運動」講演会

市役所福祉課社会福祉係 ☎76-8141

**時** 8月20日(日)午後1時30分から(1時開場)

**場** 渋川福祉センター くすのきホール **内** 咲江レディースクリニック院長 丹羽咲江さんによる講演「今時の思春期を考える」 **定** 100人程度

**費** 無料 **他** ●申し込み不要。会場へ直接お越しください●来場者に記念品をプレゼント



## 地域ふれあい講座 肩甲骨と骨盤のストレッチバンド

本地原公民館 ☎54-9291

**時** 8月23日、30日(水曜日・2回)午前10時～正午

**場** 本地原公民館 **内** ストレッチバンドを使った健康体操を学ぶ **定** 先着12人(市内在住・在勤のかたを優先) **費** 600円 **持** ヨガマットかバスタオル、フェイスタオル、飲み物 **講** 奥村尚之さん

**申** 8月1日(火)から費用を添えて直接(午前9時～午後9時)

あさひ健康  
マイスター  
チャレンジ  
対象事業



## 救命ボランティア講習会

あさひ健康  
マイスター  
チャレンジ  
対象事業

消防本部消防総務課消防整備係

☎51-0860

**時** 9月2日(土)午前10時～11時

**場** 消防署 **内** 救命ボランティア活動をするために、アプリの使い方や



個人情報保護などについて学ぶ **対** 次の要件を満たすかた●市内在住・在勤・在学の18歳以上●スマートフォンを持っている●3年以内に応急手当講習(救命入門コース、普通救命講習1・2・3のいずれか)を受講した **定** 先着40人 **費** 無料 **申** ホームページ(上記二次元コード)から



## ママ・ジョブ・あいち 無料出張相談

市役所産業課庶務係 ☎76-8185

**時** 9月5日(火)●午前9時30分

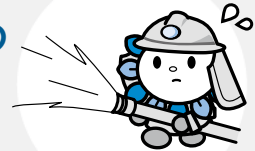
●10時30分●11時30分 **場** 市役所 302会議室 **内** 結婚・出産・育児



などにより離職し、再就職を考えている女性に、カウンセラーによる個別相談を実施(1人50分以内) **対** 市内在住の女性 **定** 先着各1人 **費** 無料 **申** 8月1日(火)午前9時30分からママ・ジョブ・あいちに電話(☎052-485-6996)か上記二次元コードから【託児】8月29日(火)まで(生後6カ月～未就学児が対象) **他** ●職業紹介はありません●雇用保険求職活動認定事業です●詳細は、ママ・ジョブ・あいちにお問い合わせください

## 火災発生場所などの 問い合わせ

☎54-7745



## 臨時休館



受け付け業務も行いません。

尾張旭まち案内 8月11日(祝)

渋川福祉センター 8月12日(土)

## 元気教室

市役所長寿課長寿支援係 ☎76-8143

**時** 9月6日～11月22日(水曜日・12回)午後1時30分～3時30分 **場** 介護老人保健施設 清風苑 **内** 外出の機会が減って筋力が低下したかたなどに、専門職が運動を指導する **対** 市内在住の65歳以上で、過去に参加したことがなく、基本チェックリストにより生活機能低下が認められたかた **定** 先着10人 **費** 無料 **講** 理学療法士、運動指導士 **申** 8月1日(火)～18日(金)に直接 **他** ●事前にケアマネジャーとの契約が必要(自宅訪問調査あり) ●送迎あり

## よくわかる 住民のための 成年後見制度勉強会

尾張東部権利擁護支援センター「あすライツ」  
☎75-5008、FAX.75-5088

**時** 9月8日(金)午後1時30分～4時 **場** 日進市民会館 2階会議室(日進市折戸町) **内** 成年後見制度や市民後見人の活動を紹介し、地域で困っているかたへの支援体制を理解する勉強会 **対** 成年後見制度に関心のあるかたやその知識が必要なかた **定** 先着30人 **費** 無料 **講** 司法書士 小林由夏さん、尾張東部権利擁護支援センター職員 **申** 8月31日(木)までに①氏名②住所③連絡先④必要な配慮などを電話(平日午前8時30分～午後5時15分)、ファクスか上記二次元コードから



## 食の安全・安心タウンミーティング

瀬戸保健所環境・食品安全課 ☎82-2198

**時** 9月11日(月)午後1時～4時 **場** 名古屋学芸大学5号館 521教室(日進市岩崎町) **内** 「水産食品・加工品における食の安全」をテーマに、アニサキス、ふぐ、毒魚、貝毒などの水産食品の安全について、一般市民、食品関係事業者、保健所が意見交換を行う **定** 先着130人 **他** 申し込み方法など詳細は、同保健所ホームページをご覧ください。

## らくらく脳の健康教室

市社会福祉協議会 ☎54-4540

**時** 9月26日～令和6年2月6日(火曜日・全18回)午前10時～11時30分 **場** 保健福祉センター

あさひ健康  
マイスター  
チャレンジ  
対象事業

シアタールーム **内** ●「読み書き」「計算」「すうじ盤」の教材を使った楽習●学習サポーターによるおもてなしと交流 **対** 市内在住の65歳以上のかた **定** 先着30人 **費** 9,200円(教材費を含む) **申** 9月15日(金)までに電話か直接(平日午前8時30分～午後5時) **他** 受講前と1月の教室時間内に、脳の健康チェックテスト「あたまの元気まる」を受検

## 要約筆記ボランティア講座 ～文字で伝えるボランティア～

市役所福祉課障がい福祉係  
☎76-8142、FAX.52-3749

✉ fukusi@city.owariasahi.lg.jp

**時** 9月28日～10月26日(木曜日・5回)午前10時～正午 **場** 保健福祉センター **内** 講義と演習 **対** 市内在住・在勤で聴覚障がいに関心のあるかた **定** 先着20人程度 **費** 無料 **申** 8月1日(火)～9月15日(金)に電話、ファクス、メールか直接

## 市民祭ボランティアスタッフを 募集します

市役所産業課にぎわい交流係  
☎76-8137、FAX.53-7008

**時** 10月7日(土)、8日(日)午前9時30分～午後4時30分(いずれか1日も可) **場** 市民祭会場(城山公園一帯) **内** ●場内放送のアナウンス●迷子・落とし物の対応●ごみの分別案内、会場内のごみ拾い●イベントブースのお手伝い(応募状況により変更あり) **対** 15歳以上のかた(中学生を除く) **応** 8月18日(金)までに上記二次元コードからか、応募用紙(産業課で配布。ホームページからもダウンロード可)を直接、ファクスか郵送で

あさひ健康  
マイスター  
チャレンジ  
対象事業

## 令和6年4月1日採用 公立陶生病院の職員募集

公立陶生病院人事課(〒489-8642 瀬戸市西追分町160) ☎82-5101

**【職種】** 事務職 **申** 提出書類を郵送 **【申込期間】** 7月31日(月)～8月25日(金) **他** 募集人数、応募資格、提出書類などの詳細は、公立陶生病院ホームページ(上記二次元コード)をご覧ください。





## 自慢の緑のカーテンの 写真を募集します

あさひ健康  
マイスター  
チャレンジ  
対象事業

市役所環境課環境施策係 ☎76-8134

**内** 緑のカーテンの取り組みが広がっています。自宅や勤務先などで育てた自慢の緑のカーテンの写真を募集し、市役所ロビーやホームページなどで紹介します。**応** 8月25日(金)までに感想など一言コメントを添えて、上記二次元コードからか直接



## 母子・父子家庭等就業支援講習会 受講者を募集します

市役所こども課家庭係 ☎76-8149

**【種目】** ●パソコン中級講習 ●日商簿記3級 ●介護職員初任者研修 ●医薬品登録販売者 ●就職活動セミナー「子どもと親の明るい未来を考えるお金の話」**対** 市内在住の母子家庭の母、父子家庭の父か寡婦で全日程参加できるかた(介護職員初任者研修は40時間程度の自宅学習が可能なかた) **費** 無料(交通費、昼食代、教材費は自己負担) **申** 8月4日(金)～25日(金)に申込書(こども課で配布)を直接 **他** 受講回数・期間は種目により異なります。



## 特別職報酬等審議会委員を 募集します

市役所人事課給与厚生係 ☎76-8103

**内** 議員報酬や市長、副市長、教育長の給料の額などについて広く意見を求めるための委員 **対** 市内在住の18歳以上で、次の要件を全て満たすかた ●本市の他の附属機関や懇談会などの委員・構成員でない ●本市の議員・職員でない ●平日の昼間に開催する会議(2回程度)に出席できる **定** 1人 **【任期】** 任命の日～審議終了の日(人事院勧告の内容により翌年度以降に審

議を実施する場合あり) **応** 8月31日(木)までに応募用紙(人事課で配布。ホームページからもダウンロード可)を直接 **【報酬】** 会議への出席1回当たり6,400円 **【選考方法】** 書類選考



## 旭色プロジェクト検討会・ 旭色お土産商品化参加事業者 を募集します

市役所産業課にぎわい交流係 ☎76-8137

**内** ●紅茶といちじくのグルメ開発プロジェクト「旭色」の今後の実施方法などに関する検討会に参加する事業者 ●令和4年度に試作したいちじくのドレッシングや各種アイデアを、本市の新たな「旭色お土産」として商品化し、実際に販売する事業者 **他** 申し込み方法など詳細は、ホームページ(上記二次元コード)をご覧ください。



## 現況届の提出を

引き続き支給対象となるかを確認するため、現況届・所得状況届の提出が必要ですので、必ず期限内に提出してください。所得制限により、現在支給が停止しているかたも提出してください。提出しないと、支給が受けられなくなります。詳細は、通知書をご覧ください。

### ① 児童扶養手当などの手続き

- 児童扶養手当・遺児手当  
8月1日(火)～31日(木)
- 特別児童扶養手当  
8月10日(木)～9月11日(月)
- 児童手当・特例給付  
至急(通知が届いたかたのみ)



### ② 障害者手当などの手続き

- 愛知県在宅重度障害者手当  
8月1日(火)～31日(木)
- 特別障害者・障害児福祉・経過的福祉手当  
8月10日(木)～9月11日(月)

### 提出・問い合わせ先

- ① 市役所こども課家庭係 ☎76-8149
- ② 市役所福祉課障がい福祉係  
☎76-8142、FAX.52-3749  
✉fukusi@city.owariasahi.lg.jp

## 生涯学習教授リストへの登録

中央公民館内生涯学習課生涯学習係  
☎76-8181

**内** 生涯学習の指導者の情報を各種団体などへ情報提供するため、教授リストの登録者を募集しています。リストは公民館などに設置するほか、ホームページでも閲覧できます。**対** 自己の特技や知識を地域の生涯学習の振興に生かしたいかた**他** 登録方法など詳細は、ホームページ(上記二次元コード)をご覧ください。令和5年度版冊子の新規登録は8月25日(金)まで



さい。10月から特別徴収(年金からの天引き)に切り替わるかたは、第2期まで普通徴収となります。前年度から引き続き特別徴収となるかたには、介護保険料(特別徴収)額決定通知書を発送します。所得段階別保険料額や算定方法など詳細は、納入通知書をご覧ください。

## 8月1日～10日 夏の安全な市民まちづくり運動

市役所市民活動課交通防犯係 ☎76-8128

**内** 市内の犯罪発生件数は、特殊詐欺や侵入盗などが増加傾向にあります。引き続き犯罪のない、安全・安心なまちづくりを目指しましょう。**【住宅侵入盗】**●窓ガラスへの補助錠の設置や防犯砂利、センサーライトを活用**【特殊詐欺】**●「ATMで還付金手続き」は詐欺なので応じない●「お金」の話が出たときは、詐欺を疑う●留守番電話機能などを活用する**【子どもと女性への犯罪】**●人通りの少ない道や夜間の一人歩きを避ける●防犯ブザーや笛(ホイッスル)を携帯**【自動車盗】**●ハンドル固定器具、盗難防止装置を取り付ける●ナンバープレートは盗難防止ネジに交換●駐車中は車内に物を置かない**【自転車盗】**●防犯性能の高い鍵を選ぶ●駐輪時はツーロック●防犯登録を行う

### あさひ安全安心メール

不審者・犯罪発生情報、交通事故情報などをあらかじめ登録したパソコンや携帯電話にメールで送信します。登録は右記二次元コードから



### 防犯カメラの設置団体募集

連合自治会、自治会、町内会その他公共的な活動を営む団体が設置した防犯カメラの設置費用などを補助します。詳細は、ホームページをご覧ください。

## 令和5年度後期高齢者医療 保険料額決定通知書を発送

市役所保険医療課高齢者医療係 ☎76-8153

**内** 8月上旬に令和4年中の所得などから算定した本年度の後期高齢者医療保険料額決定通知書を発送します。**他** 保険料の算定方法や保険証の負担割合などは、コールセンターにお問い合わせください。

あいち後期高齢者医療  
コールセンター

☎0570-011-558

- 午前8時45分～午後5時15分
- 通話料は利用者負担

## 65歳以上のかたへ 介護保険料の納入通知書を発送

市役所介護保険課介護保険係 ☎76-8144

**【発送日】**8月1日(火) **内** 普通徴収(納付書・口座振替など)のかたは、納期限までに納めてくだ

## スポーツ教室(11期)受講者募集

教室名

- コアラクラブ親子あそび●ひよこクラブ親子あそび●親子で産後リフレッシュヨガ
- 火曜親子リズムミック体操●金曜親子リズムミック体操●キッズ総合体育●キッズ総合体育
- 子どもの身体能力向上運動●ジュニアバドミントン●ジュニアバレーボール
- ジュニア卓球●ジュニアショートテニス●ジュニア硬式テニス●なわとび教室

※詳細は、ホームページ(上記二次元コード)でご確認ください

申し込み・問い合わせ先/総合体育館 ☎54-2733

あさひ健康  
マイスター  
チャレンジ  
対象事業





## 8月1日は「水の日」 8月1日～7日は「水の週間」

市役所経営政策課上水経営係 ☎76-8193

**内** 限りある資源「水」を上手に使い、無駄をなくして貴重な水を未来に残せるよう心掛けましょう。



## 平和祈念の黙とうを

市役所福祉課社会福祉係 ☎76-8141

**内** 昭和20年8月6日に広島、9日には長崎に原爆が投下されました。原爆死没者追悼のため、8月6日(日)午前8時15分と8月9日(水)午前11時2分に1分間の黙とうを捧げましょう。また、8月15日(火)は「戦没者を追悼し平和を祈念する日」です。毎年、全国戦没者追悼式では、正午を合図に1分間の黙とうを行います。職場や家庭などでも、戦没者の追悼と平和祈念のため、黙とうを捧げましょう。



## 荒天時のごみ収集

環境事業センター ☎52-8000

**内** 台風、大雨、強風などの荒天時も原則ごみ収集は行います。ただし、天候や道路状況により収集時間や、かん・びんかごの配置時間を変更する

ことがあります。また、荒天時のごみ出しは転倒や飛散物との衝突などにより、けがや事故の恐れがあるため、十分にご注意ください。



## お盆期間中の一般搬入ごみの受け入れと発火性危険物分別のお願い

尾張東部衛生組合(晴丘センター)

☎54-1643

**内** 例年多くのかたが来場し、受け付け・精算の際に待ち時間が発生するなど大変混雑します。お急ぎでない場合は、持ち込みをお控えください。  
**【施設使用料】**1,000円(50kgまで。50kgを超える場合は10kgにつき200円加算) また、リチウムイオン電池やモバイルバッテリーなどの発火性のあるごみの混入が原因で、発火が多発しています。正しい分別にご協力ください。詳細は、ごみの出し方のパンフレットか市ホームページ(右記二次元コード)をご覧ください。



充電式電池

モバイルバッテリー

## 第六次総合計画(素案)への 意見を募集しています



ホームページ

概要	総合的かつ計画的にまちづくりを進めるための長期的な指針となり、まちづくりの方向性を示し、各分野における個別の計画などの基本となる、本市における最上位の計画を策定します。
公表期間	8月18日(金)まで
公表場所	●ホームページ ●市役所企画課・市政資料コーナー、スカイワードあさひ、東部市民センター、渋川福祉センター、新池交流館・ふらっと、各公民館、図書館
意見の提出方法	公表期間中に、意見書(公共施設で配布。ホームページからもダウンロード可)を郵送、メールか直接。右記二次元コードからも提出可(電話不可)
その他	●いただいた意見は内容を検討し、計画策定の参考とします ●意見に対して個別に回答はしませんが、意見の概要とそれに対する市の考え・方針は、ホームページで公表します



提出・問い合わせ先 / 市役所企画課政策企画係 ☎76-8104

✉kikaku@city.owariasahi.lg.jp



# くらしのアドバイス

今回のテーマ

## 一人暮らしの高齢者を狙った 自宅売却の強引な勧誘

**事例** 不動産業者を名乗る男性から「お宅を2000万円で購入したいと言っている人がいる。売却してもらえないか」と突然電話があった。「そんな安い金額では売らない」と断った。電話をかけてきた男性が、翌日自宅を訪問してきた。「2500万円でいかがか」としつこく粘られ、説明を受けたがよく分からなかった。「難しいことは分からない。一人で手続きできない」と言うと「ここにサインをしていただくだけで大丈夫です。あとはこちらに任せてください」と言われ、やむなくサインしてしまった。すると、手付金400万円を置いていった。やはりやめたいと思い、翌日電話したところ「解除には400万円の倍の800万円が必要」という。そんなお金は持っていない。

- 自宅を不動産業者に売却した場合には、宅地建物取引業法に定めるクーリング・オフはできません。
- 手付金の倍額を買主に支払うことで、売主は契約を解除（手付解除）することができます。手付解除

の期間が過ぎると、契約条項に基づく解除となり、違約金が高額になってしまうことがあります。

- 不動産取引は必要な手続きも多く、複雑な仕組みになっていることもあります。契約前に信頼できる人に相談し、立ち会いをお願いしましょう。説明や書類の内容が理解できない場合には、契約をしないようにしましょう。
- 勧誘があっても売却するつもりがない場合は、あいまいな回答をせず、きっぱり「お断りします」と意思表示しましょう。

困ったときは一人で悩まず、早めに市の消費生活相談や県の消費生活総合センター（☎052-962-0999）、消費者ホットライン<sup>119</sup>188に相談してください。

### ポイント

自宅売却の勧誘には注意しましょう。

市の消費生活相談  
（☎53-2111）

**とき** 月・水・金曜日 午前9時～正午 火・木曜日 午後1時～4時

**ところ** 市役所 消費生活センター

※相談には時間を要しますので、お早めにお越しください



## 令和5年第3回（6月）

# 市議会定例会

6月市議会定例会が6月13日～7月4日の22日間の会期で開催されました。今回の定例会では、一般会計補正予算や条例の制定などが上程され、慎重に審議された結果、原案どおり可決などされました。

### 令和5年度一般会計予算を補正

予算総額を歳入歳出それぞれ274億3,360万円6千円としました。

歳入の主なものでは、国庫支出金で新型コロナウイルス感染症対応地方創生臨時交付金など6億3,862万円、繰入金で財政調整基金繰入金など4億6,000万円を追加しました。

歳出では、市長選挙から間がないことから、当初予算での計上を見送った政策的な判断を必要とする経費や物価高騰対策など、15億840万6千円を追加しました。

### 条例の制定など

元職員の公金詐取に対し謝罪し、社会的信用の回復に資するよう、市長と副市長の給料を減額するための、尾張旭市特別職の職員で常勤のものとの給与及び旅費に関する条例の特例を定める議案、農業委員会委員の任命についての同意案などが原案どおり可決などされました。

問い合わせ先／市役所議事課議事係 ☎76-8186





まちな話題をお届けします



おわりあさひ

# フォトレポート



6/30  
金

阿武松部屋力士が園児と交流  
おすもうさんと遊ぼう

7月9日からの大相撲名古屋場所に向け、市内に宿舍を構える阿武松部屋の力士が、西山保育園とあたご保育園を訪れました。

大きな力士との交流に園児たちは大喜び。力士との相撲の勝負では、果敢に挑む園児たちに「がんばれ! がんばれ!」と大きな声援が上がっていました。

7/2  
日

ゲリラ豪雨による災害を最小限に  
消防団・少年少女消防団水防訓練

地域消防防災施設ほんまるで水防訓練が行われ、消防職員、消防団員、少年少女消防団員51人が参加しました。

河川災害や土砂災害の被害を最小限にするため、土のう作りや救命胴衣装着訓練、スローバッグ投下訓練などが行われ、参加した団員たちは真剣に取り組んでいました。



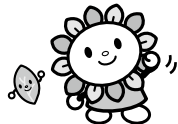
7/2  
日

水の事故を防ごう  
市民プール 着衣泳教室

市民プールが7月1日からオープンし、家族連れなどでにぎわいました。

7月2日には着衣泳教室が行われ、参加した子どもたちは服を着たまま泳いだり、ペットボトルなどを浮具にしたりする体験を行い、水難事故に遭ったときの対応を学びました。

# 健康だより



子育てに役立つ情報をお知らせ //

あさひ子育て応援ナビ

検索



申し込み・問い合わせ先

保健福祉センター内健康課 ☎55-6800 (平日午前8時30分～午後5時15分)

## 引き続き感染症予防対策を!!

新型コロナウイルス感染症を含む、さまざまな感染症にかかるかたが増えています。

「換気」「手洗い・手指消毒」「マスク着用」は、感染症予防対策に有効なため、個人・事業者の判断により、引き続き適切な対策をお願いします。

継続して実施しています

## 新型コロナワクチン接種(個別) 予約サイトかコールセンターで予約の上、接種

市内医療機関で、追加(3回目以降)、小児初回・追加(3回目以降)(満5～11歳)、乳幼児初回(満6カ月～4歳)接種を実施しています。春(5月)開始接種は8月31日(木)に終了しますので、対象者でまだ接種をしていないかたは、接種をご検討ください。

また、9月から秋(9月)開始接種が始まります。国からの情報を収集しながら、準備を進めています。

春(5月)開始接種や秋(9月)開始接種の最新の情報は、ホームページ(上記二次元コード)かコールセンター(☎55-0911(平日午前9時～午後5時))でご確認ください。

あさひ健康  
マイスター  
チャレンジ  
対象事業



## 期限内に受診を 健康診査を受診しましたか

まだお済みでないかたは、ご自分の健康のためにぜひ受診してください。※休診日は除く

あさひ健康  
マイスター  
チャレンジ  
対象事業

受診期限	10月31日(火)(子宮頸がん検診、HPV検診、乳がん検診は11月末まで、歯科健診は12月末まで)
実施場所	本市および瀬戸市内の実施医療機関(歯科健診は市内の指定歯科医療機関)
持ち物	受診券、保険証、費用
その他	●対象者・費用は健診ごとに異なります ●生活保護世帯・市民税非課税世帯のかたは健康課へ事前申請すると費用免除。申請から1週間程度で免除決定通知書を郵送 ●肝炎ウイルス検診は、あさひ健康マイスター対象外 ●詳細は、ホームページか5月中旬に送付した個別通知をご覧ください

## 事業延長

## 風しん追加的対策事業(風しん抗体検査など) 市の健康診査や事業所健診と同時に受検できます

昭和37年4月2日～54年4月1日生まれの男性に、風しん抗体検査を無料で実施しています。抗体検査の結果、抗体価が十分でないと判定された場合は、予防接種も無料で受けられます。

実施場所	全国の実施機関(健診センターなど)
持ち物	クーポン券(4月に送付済み)、本人確認書類(保険証、運転免許証など)
その他	●クーポン券を紛失した場合は再交付しますので、お問い合わせください ●詳細は、厚生労働省ホームページ「風しんの追加的対策」をご覧ください

## 子宮頸がん予防「ヒトパピローマウイルス(HPV)ワクチン」のキャッチアップ接種

HPVワクチンの積極的な勧奨の差し控えにより接種機会を逃したかたに、キャッチアップ接種(費用無料)を実施しています。また、令和5年4月から、9価ワクチンも定期接種として接種できるようになりました。

実施場所	本市および瀬戸市内の実施医療機関
対象者	平成9年4月2日～19年4月1日生まれの女性で3回接種を完了していないかた
持ち物	母子健康手帳、本人確認書類(保険証、運転免許証など)、診察券など
その他	詳細は、ホームページ(右記二次元コード)をご覧ください。



事業名	とき・受付時間	対象者	持ち物
3・4か月児健康診査	4日(金) 午後1時～2時30分	令和5年4月生(一部)	個人通知に記載のもの
赤ちゃん育児・離乳食相談	8日(火) 午前9時15分～10時45分	令和4年12月・5年1月生(一部)	
1歳6か月児健康診査	18日(金) 午後1時～2時30分	令和3年12月・4年1月生(一部)	
2歳3か月児歯科健診	22日(火) 午後1時～2時30分	令和3年4月・5月生(一部)	
3歳児健康診査	25日(金) 午後0時30分～2時	令和2年5月・6月生(一部)	
BCG集団接種	1日(火) 午後1時～2時30分	接種日に1歳未満で未接種の子(なるべく8カ月までに接種)	母子健康手帳 予診票

※前回受けなかったかたは、事前に電話で連絡をお願いします(BCG集団接種を除く)

**6歳児歯科健診** 市内指定歯科医院(個人通知に記載)に必ず電話で予約して受診

6歳臼歯は永久歯の中で一番大きく、食べ物をかむ力が最大で、歯並びとかみ合わせの中心です。6歳臼歯がしっかりしていると他の歯もきれいに並びます。



実施期間	内容	費用	持ち物
6歳の誕生日以降、7歳の誕生日の前日まで	歯科健診、フッ素塗布またはシーラント処置	無料(対象の健診内容以外の処置は別途費用が必要)	受診券、母子健康手帳、保険証

※個人通知は6歳の誕生月に郵送しています



暑い夏! 熱中症の症状が  
現れたら、まずは涼しい場所へ!



熱中症は、急速に症状が進行し重症化しますので、軽症の段階で早めに異常に気づき、応急処置をすることが重要です。



**熱中症の主な症状**

- **軽症:** めまい・失神・筋肉の硬直・大量の発汗など
- **中等症:** 頭痛・吐き気・おう吐・体がぐったりするなど
- **重症:** 意識がもうろうとする・けいれん・歩けない・高体温など

※熱中症が疑われる症状の人を見かけたら、落ち着いて状況を確認、対処しましょう

**熱中症の応急処置**

- ① エアコンが効いている室内や風通しのよい日陰など、**涼しい場所へ避難**させる
- ② 衣服をゆるめ、体に水をかけたりして、**体を冷やす**(首の周り、脇の下、足の付け根など)
- ③ 冷たい飲み物で**自力での水分補給・適切な塩分補給を促す**(スポーツドリンクなど)

※自力で水が飲めない、応答がおかしいときは、ためらわず救急車を呼びましょう

**クールシェアスポット(暑いときの避難先)設置中**

対象施設は、市役所や公民館、図書館など31施設あります。詳細は、ホームページ(右記二次元コード)をご覧ください。暑いときなど、気軽にお立ち寄りください。



**7月にお出かけウォーキングを実施しました**

長野県阿智村内の栗矢八幡社をスタートし、約45分山道を歩きながら景色を楽しみ、ゴール地点でブルーベリー狩りをしました。次回は、9月に実施予定です。ぜひご応募お待ちしております。

問い合わせ先 / 市役所健康都市推進室 ☎76-8101

収集地区	燃えるごみ(毎週)	燃えないごみ	空きかん 空きびん	プラスチック 製容器包装 (毎週)	古紙 古着類	発火性 危険物	
長坂町、緑町、吉岡町	月・木	16日水	8・22日火	金	1・15日火	15日火	
大塚町、庄南町、西山町、東山町			9・23日水	火	4・18日金	11日金	
平子町(長池上・東)		9日水	4・18日金	水	3・17日木	18日金	
新居町、城山町、東大道町(瀬戸街道以北)、向町 旭ヶ丘町			1・15日火	金	11・25日金	1日火 8日火	
旭台、大久手町(城山街道以北)、柏井町、 根の鼻町、東大久手町(4丁目)	月・木	23日水	11・25日金	火	2・16日水	4日金	
大久手町(城山街道以南)、北原山町、 北山町(瀬戸街道以北)、三郷町(瀬戸街道以北)、 東栄町、東大久手町(1~3丁目)、 南原山町(瀬戸街道以北)			10・24日木	水	7・21日月	3日木	
上の山町、北本地ヶ原町、晴丘町、 東本地ヶ原町、南栄町、南新町、南本地ヶ原町	火・金	2日水	14・28日月	木	9・23日水	16日水	
稲葉町、北山町(瀬戸街道以南)、下井町、 西大道町、西の野町、東大道町(瀬戸街道以南)、 南原山町(瀬戸街道以南)			7・21日月		10・24日木	9日水	
井田町、狩宿町、狩宿新町、 三郷町(瀬戸街道以南)、瀬戸川町、東三郷町		9日水	9日水	2・16日水	月	3・17日木	10日木
旭前町(1・2・5丁目、新田洞)、 城前町、平子町(北・西・中通)				14・28日月		17日木	
旭前町の一部(3・4丁目を除く白鳳連合自治会 区域)、桜ヶ丘町、平子ヶ丘町	火・金	16日水	3・17日木	月	7・21日月	24日木	
旭前町(3・4丁目)			2日水		2日水		
印場元町(1・2丁目・北山)、霞ヶ丘町、白鳳町			14・28日月		23日水		
印場元町(3~5丁目)、東名西町(1丁目)							
渋川町、庄中町、東名西町(2丁目)、東印場町							

休日急病診療(内科・小児科)



瀬戸旭休日急病診療所 ☎0561-82-9911

瀬戸旭休日急病診療所(瀬戸市西長根町7)では、救急で症状が比較的軽いかたの応急的な診療を行います。詳細は、ホームページ(上記二次元コード)をご覧ください。

とき 日曜日、祝・休日、年末年始の午前9時~正午、午後2時~5時(受付時間は午前8時45分~11時30分、午後1時45分~4時30分)

その他 ●受診の際は、保険証など(各種医療費受給者証を含む)をお持ちください●診療時間外の急病などの場合、まずはかかりつけの医師にご相談ください。かかりつけの医師が不在のときは、救急医療情報センターにお問い合わせください●院内感染症拡大防止のため、可能なかたは事前に問診票(ホームページからダウンロード可)を記入してお持ちください

診療時間外  
問い合わせ先 ▶ 救急医療情報センター ☎0561-82-1133

8月の日曜窓口

13・27日(午前8時30分~正午)

業務内容 証明書(住民票の写し、印鑑登録証明書、戸籍謄(抄)本など)の交付、印鑑登録申請、戸籍届の受け付け、マイナンバーカードの受け取り、電子証明書の更新  
※手続きの内容により、後日改めてお越しいただく場合があります

コンビニ交付 住民票の写し(本人および同一世帯のかたのもの。住民票コードの記載不可)、印鑑登録証明書(事前に印鑑登録が必要)はマイナンバーカードを使ってコンビニで取得できます(午前6時30分~午後11時)。操作方法の説明動画(右記二次元コード)もぜひご覧ください。



7月1日現在の人口と世帯数

人 □ 83,873人(前月比55人増)  
男41,045人/女42,828人

世帯数 37,003世帯(同56世帯増)

グリーンシティケーブルテレビ 行政情報番組 あさちゃん

イベント・事業の紹介や公共施設の案内など、市の旬の話題をお届け。1日号では、「地元応援!あさひのオススメ」コーナーで市内事業者や市の特産品も紹介!ホームページからも見るすることができます。

