

第48号 消防統計令和5年版

おわりあさひの消防



尾張旭市消防本部

令和6年9月発行

はじめに

この年報は、令和6年4月1日現在における尾張旭市の消防現勢と令和5年中の当市における災害状況等を収録し、今後の消防行政の効率的な運営及び消防力の強化に資するとともに、尾張旭市消防の実態について理解を深めていただくことを目的として編集したものです。

本市はこれからも、消防・救急体制の充実に努め、災害を未然に防止し、安全安心なまちづくりを推進することに全力を挙げて取り組んでまいります。

消防関係者はもとより、この年報を広く活用いただければ幸いに存じます。

令和6年9月

尾張旭市消防本部

一目統計

区分	単位	令和6年 4月1日現在(A) (●:5年中の数値)	令和5年 4月1日現在(B) (●:4年中の数値)	(A)-(B)
面積	km ²	21.03	21.03	0
人口	人	83,816	83,822	△ 6
世帯数	世帯	37,287	36,880	407
●年平均気温	度	17.4	16.7	0.7
●年間降水量	mm	1,354	1,455	△ 101
消防予算	千円	1,060,323	939,440	120883
市民1人あたり	円	12,651	11,208	1443
消防署数	署	1	1	0
消防本部数	本部	1	1	0
消防職員数	人	96	96	0
うち女性	人	3	4	△ 1
●救急救命士数	人	37	33	4
うち女性	人	2	1	1
保有車両数	台	21	21	0
消防団員数	人	125	125	0
女性消防クラブ会員数	人	85	86	△ 1
少年少女消防団員数	人	68	64	4
危険物安全協会団体数	団体	65	65	0
●防火対象物	件	2,349	2,337	12
●危険物施設数	施設	89	90	△ 1
消防同意件数	件	66	63	3
消火栓数	箇所	1,150	1,143	7
防火水槽等	箇所	280	280	0
●火災件数	件	17	15	2
1月平均	件	1.4	1.3	0.1
●救助件数	件	70	44	26
1月平均	件	5.8	3.7	2.1
●救急件数	件	4,005	3,801	204
1日平均	件	11.0	10.4	0.6
●119番受信件数	件	5,459	5,094	365
●1日平均	件	15.0	14.0	1.0

目 次

1	尾張旭消防のあらまし	
	尾張旭市の概要	1
	尾張旭消防のあゆみ	2
	消防本部・消防署・消防団組織図	7
	事務分掌	8
	消防職員の状況	11
	消防職員消防学校等入校状況	13
	消防職員資格取得・講習受講等状況	14
	一般会計当初予算と消防費の推移	15
	人口・世帯数別の消防費の推移	15
	消防費決算額の推移	15
	消防力の整備指針	16
2	消防施設	
	消防庁舎等設置状況	17
	消防機関の配置図	18
	消防本部車両等の状況	19
	消防団車両等の状況	20
	消防水利の状況	21
3	消防団関係等	
	消防団員の状況	22
	消防団の出動等状況	24
	女性消防クラブの状況	25
	少年少女消防団の状況	26
4	火災状況	
	火災発生状況	27
	原因別火災発生状況	28
	月別火災発生状況	29
	月・時刻別火災発生状況	30
	管区別・町名別火災発生状況	31
5	予防行政	
	防火対象物数、防火管理者選任の届出及び消防計画作成の届出状況	32
	消防用設備等検査状況	33
	中高層建築物の現況	34
	建築物業務業態別消防同意・通知状況	35
	消防同意・通知件数、工事種別建築同意件数状況	36
	防火対象物定期点検報告制度	37
	立入検査件数状況	38
6	危険物行政	
	危険物施設数	39
	類別・数量別危険物施設数	40

危険物施設許認可申請・届出等受理状況	4 1
条例関係等届出状況	4 1
危険物施設立入検査状況	4 2
危険物手数料状況	4 2
7 救急救助業務	
救急件数・搬送人員	4 3
事故種別出場件数	4 4
事故種別搬送人員	4 5
傷病程度別搬送人員	4 6
年齢別搬送人員	4 7
傷病程度・事故種別搬送人員	4 8
月別搬送人員	4 9
時間・曜日別搬送人員	5 0
発生場所・事故種別搬送人員	5 1
救命講習実施状況	5 2
救助業務状況	5 3
発生場所別救助出動件数	5 3
救助出動状況の推移	5 4
事故種別救助出動人員及び車両	5 5
8 通信・気象	
消防通信施設一覧	5 6
過去5年間の119番受信状況	5 7
月別119番受信件数	5 8
あんしん電話受信件数	5 9
ファックス119番受信件数	5 9
eメール119番受信件数	5 9
NET119番受信件数	5 9
火災問合せ回数	5 9
月別気温状況	6 0
月別湿度状況	6 0
月別降水量	6 1
月別風速	6 1
月別風向	6 2
月別天気	6 3

1 尾張旭消防のあらまし

主 な 内 容

- ◇ 尾 張 旭 市 の 概 要
- ◇ 尾 張 旭 消 防 の あ ゆ み
- ◇ 組 織 図
- ◇ 事 務 分 掌
- ◇ 人 員 状 況
- ◇ 消 防 費
- ◇ 消 防 力 の 整 備 指 針

◆ 尾張旭市の概要

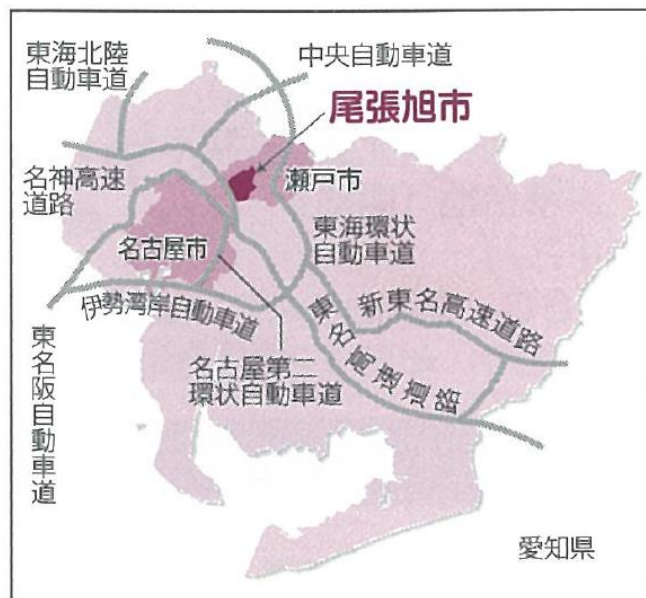
名古屋市に隣接し、通勤・通学に便利という立地条件から住宅都市として発展しながら、森林公園をはじめとする緑や豊かな自然にも恵まれています。昭和23年に旭町として町施行以降、昭和30年代後半からは大手電気機械工場の進出により、陶磁器工業中心から電気機械工業中心に変化し、昭和45年の市制施行により尾張旭市となりました。

現在人口約8万人、面積は21.03km²で名古屋市中心部からおよそ15kmにあり、東は瀬戸市、西は名古屋市、南は長久手市、北は名古屋市及び瀬戸市に接しています。北部は森林公園のある丘陵地帯、中央部は市域を東西に流れる矢田川がある沖積平野、南部は洪積台地からなり、中央部の矢田川の沖積砂層の比較的厚い氾濫源を除けば、重量構造物の建造に比較的適したほぼ水平構造の地質です。

令和6年度から「尾張旭市第六次総合計画」の都市像に「幸せつむぐ 笑顔あふれる 尾張旭」を掲げています。

◆ 位置(市役所)	東経 137度 2分 7秒 北緯 35度 12分 59秒
◆ 面積	21.03 km ² (東西 5.7 km、南北 5.6 km)
◆ 標高	海拔 130m (最高)
◆ 人口	83,816 人
◆ 世帯数	37,287 世帯

令和6年4月1日現在



◆ 尾張旭消防のあゆみ

1970年 (昭和45年)	7月29日	救急車 A級 1台 購入
	9月 1日	消防本部 発足
	9月12日	救急業務 開始
	11月20日	消防団 愛知県竿頭綬 受賞
	12月 1日	尾張旭市 市制施行
		尾張旭市消防団発足 団長以下108名
1971年 (昭和46年)	8月27日	司令車 1台 寄附受入れ
	11月19日	水槽付消防ポンプ自動車 A2級 1.5m ³ 1台 購入
1972年 (昭和47年)	2月29日	消防庁舎 竣工
	4月 1日	消防署 開署式
	6月24日	気象観測 開始
	7月 1日	名古屋市消防指令センター尾張旭市消防署間火災通報直通電話開通
	10月14日	普通消防ポンプ自動車 A2級 1台 購入
	12月25日	第二分団車庫 竣工
1973年 (昭和48年)	4月 4日	尾張旭4局119番 開始
	7月16日	普通消防ポンプ自動車 A2級 1台 寄附受入れ
	8月 3日	広報車 1台 寄附受入れ
	9月27日	消防団第一分団車両 BD-I型 1台 更新購入
	11月11日	化学消防ポンプ自動車 1台 購入
1974年 (昭和49年)	2月20日	消防団 日本消防協会表彰旗 受賞
	4月 4日	救急車 1台 寄附受入れ
	5月13日	第四分団車庫 竣工
	6月 1日	消防防災行政無線機 取付
	11月21日	消防団第二分団車両 BD-I型 1台 更新購入
	11月26日	小型動力ポンプ B3級 1台 購入
1975年 (昭和50年)	3月15日	第三分団車庫 竣工
	12月23日	消防団第三分団車両 BD-I型 1台 更新購入
1976年 (昭和51年)	3月31日	第五分団車庫 竣工
	10月27日	消防庁舎増築車庫 完成
	11月 2日	16m屈折はしご付消防ポンプ自動車 1台 購入
	12月 8日	司令車 1台 購入
1977年 (昭和52年)	4月 5日	消防署発足5周年 記念式典(消防署) 車両等 普通消防ポンプ自動車3台、水槽付消防ポンプ自動車1台、 16m屈折はしご付消防ポンプ自動車1台、化学消防ポンプ自動車1台、救急車2台、司令車2台、広報車1台、原 動機付自転車3台計14台及び小型動力ポンプ1台
	8月31日	第三分団小型動力ポンプ B3級 1台 購入
1978年 (昭和53年)	5月18日	尾張旭市危険物安全協会創立15周年 記念式典
	9月25日	第六分団車庫 竣工
	9月28日	消防団第六分団車両 BD-I型 1台 購入
	9月29日	第五分団小型動力ポンプ B3級 1台 購入
	10月 1日	第六分団 開所式 消防団員21名 増強 尾張旭市消防団 人員 129名 分団数 6分団 車両等 普通消防ポンプ自動車6台 小型動力ポンプ6台
	10月13日	輸送車 1台 購入
1979年 (昭和54年)	1月12日	無線サイレン制御装置 設置(親機消防署・子機各分団車庫及び市庁舎)
	5月 9日	救急車 1台 寄附受入れ
	9月 4日	第六分団小型動力ポンプ B3級 1台 購入
1980年 (昭和55年)	2月22日	小型動力ポンプ付水槽車 10m ³ 1台 購入
	3月11日	消防団第五分団車両 BD-I型 1台 更新購入
	7月25日	火災発生問い合わせ専用加入電話(3回線) 設置(サービスフォン)
	11月 3日	消防団 愛知県表彰旗 受賞
1982年	3月20日	救急車 1台 寄附受入れ

(昭和57年)	12月27日	水槽付消防ポンプ自動車	A2級	2m ³	1台	購入
1983年	10月19日	第四分団小型動力ポンプ	B3級		1台	購入
(昭和58年)	12月26日	消防団第四分団車両	BD-I型		1台	更新購入
1984年	9月7日	広報車			1台	更新購入
(昭和59年)	11月8日	第一分団小型動力ポンプ	B3級		1台	購入
1985年	3月6日	消防団 消防庁長官表彰	竿頭綬			受賞(日消ホール)
(昭和60年)	8月2日	消防庁舎拡張用地	第1次計画分	337.51m ²		取得
	9月30日	第二分団小型動力ポンプ	B3級		1台	購入
1986年	3月7日	消防庁舎拡張用地	第2次計画分	877.22m ²		取得
(昭和61年)	3月28日	水槽付消防ポンプ自動車	A2級	1.7m ³	1台	寄附受入れ
	10月21日	広報車			1台	寄附受入れ
	11月30日	指揮車			1台	購入
1987年	1月8日	尾張旭市婦人消防クラブ	結成式(消防署)			
(昭和62年)		第一地区・第二地区	結成	各地区クラブ員15名	計30名	
		家庭の婦人を対象に防火宣伝活動を目的とする				
	9月1日	尾張旭市婦人消防クラブ	結成式(消防署)			
		第三地区から第六地区まで結成	各地区クラブ員15名			
		第一地区・第二地区と合わせ	全地区結成	クラブ総員90名		
1988年	5月20日	尾張旭市危険物安全協会創立25周年	記念式典			(中央公民館)
(昭和63年)						
1989年	3月28日	救急車			1台	更新購入
(平成元年)	6月30日	第五分団車庫	移転竣工			
1990年	3月15日	消防庁舎増改築工事	完了			
(平成2年)	3月22日	消防緊急情報システム	I型			完成
	3月23日	消防団第一分団車両	BD-I型		1台	更新購入
	10月25日	40mはしご付消防ポンプ自動車			1台	購入
	11月22日	消防団第二分団車両	BD-I型		1台	更新購入
	11月26日	普通消防ポンプ自動車	A2級・CD-I型		1台	更新購入
1991年	8月2日	婦人消防クラブ用軽可搬消防ポンプ	D1級		1台	寄附受入れ
(平成3年)	11月29日	普通消防ポンプ自動車	A2級・CD-I型		1台	更新購入
	12月21日	救助工作車	II型・電源照明付・救助資機材積載		1台	購入
1992年	1月10日	消防操法訓練場等整備	完了			
(平成4年)	1月31日	消防支援情報テレビカメラ装置	設置			
	2月26日	消防団第三分団車両	BD-I型		1台	更新購入
	4月5日	救急車			1台	寄附受入れ
	10月25日	消防署発足20周年	記念式典			(消防署)
	10月29日	資器材搬送車			1台	購入
	12月22日	消防署車庫増設工事	完了			(消防庁舎西側)
1993年	11月4日	化学消防ポンプ自動車	II型		1台	更新購入
(平成5年)						
1994年	2月21日	消防団第六分団車両	BD-I型		1台	更新購入
(平成6年)	7月20日	輸送車・司令車	各1台			更新購入
	9月30日	消防庁舎外構整備工事	完了			
	11月25日	婦人消防クラブ用軽可搬消防ポンプ	D1級		1台	購入
1995年	3月1日	消防団第五分団車両	BD-I型		1台	更新購入
(平成7年)	8月22日	予防広報車			1台	更新購入
	8月23日	婦人消防クラブ用軽可搬消防ポンプ	D1級		4台	寄附受入れ
	11月24日	小型動力ポンプ	B3級		2台(署・第三分団)	更新購入
1996年	5月22日	救急救命士			1名	誕生
(平成8年)	6月7日	119番ファックス設置	開通			
	6月26日	小型動力ポンプ	B3級		2台(第五分団・第六分団)	更新購入
	12月20日	第一分団車庫	竣工			
	12月20日	救急車(高規格救急自動車)			1台	更新購入
	12月25日	消防指揮車			1台	更新購入

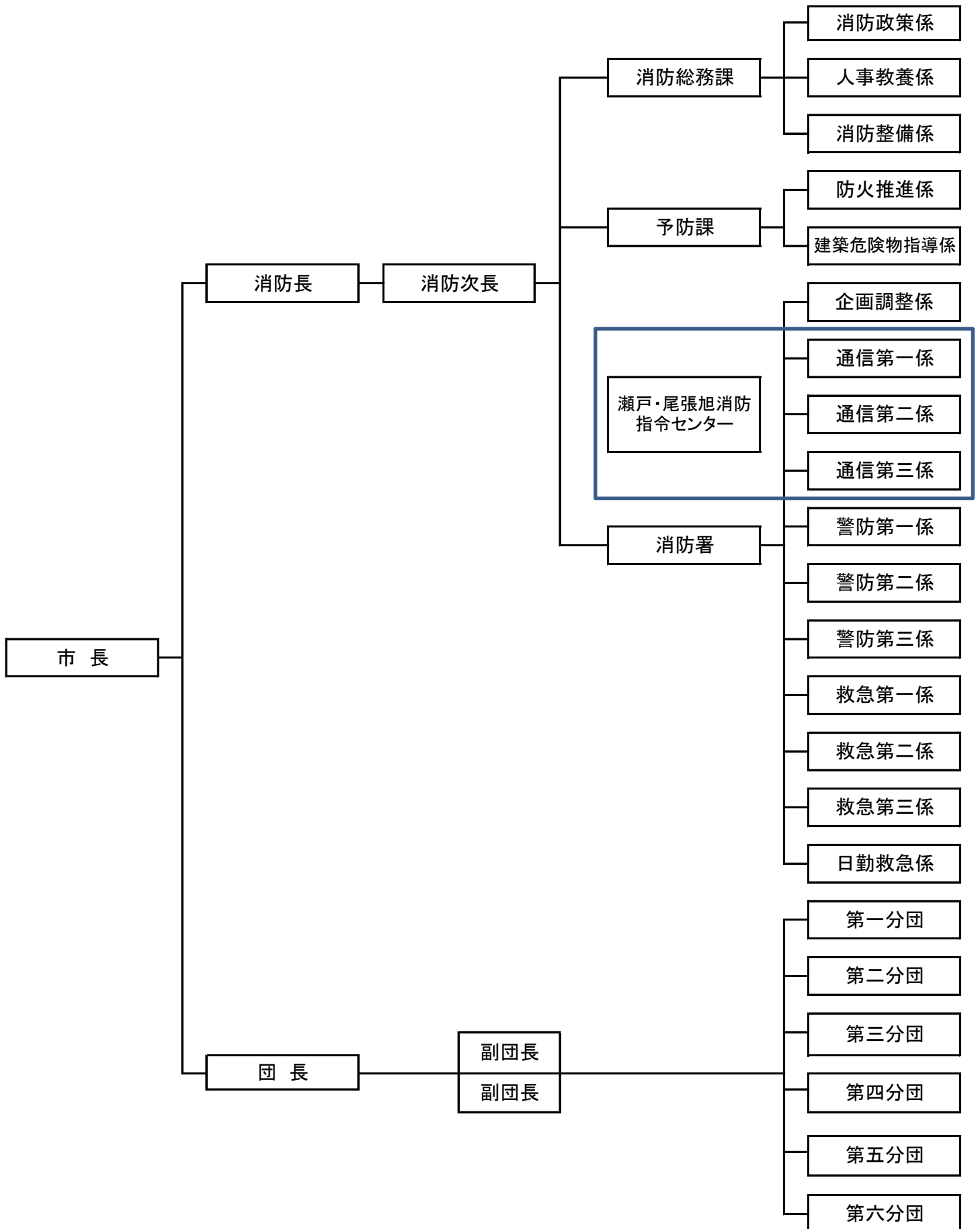
1997年 (平成9年)	11月6日	小型動力ポンプ B3級 3台 (第一分団・第二分団・第四分団) 更新購入
1998年 (平成10年)	3月3日	広報車 1台 寄附受入れ
	12月21日	小型動力ポンプ付水槽車 II型 1台 更新購入
	12月22日	高規格救急自動車の心電図伝送装置デジタル方式携帯電話による物品 (送・受信機) 各一式 寄附受入れ
1999年 (平成11年)	8月5日	婦人消防クラブ用軽可搬消防ポンプ D1級 4台 寄附受入れ
	10月21日	第14回全国婦人消防操法大会全国大会出場
2000年 (平成12年)	3月15日	消防団第四分団車両 BD-I型 1台 更新購入
2001年 (平成13年)	2月1日	蘇生法教育幼児モデル(ダミー) 2体 寄附受入れ
	4月1日	消防署機構改革 3部制開始
	9月25日	救急車(高規格救急自動車) 1台 更新購入
	12月18日	水槽付消防ポンプ自動車II型 1台 更新購入
2002年 (平成14年)	10月3日	体力練成用ウエイトトレーニング用品 一式 寄附受入れ
2003年 (平成15年)	3月1日	消防緊急通信指令施設I型 更新
	8月26日	消防広報車 1台 更新購入
	9月24日	救急車(高規格救急自動車) 1台 更新購入
	10月10日	救急訓練人形 一式 購入
2004年 (平成16年)	11月10日	15m級はしご車 1台 更新購入
	11月30日	消防署仮眠室個室化工事完了
2005年 (平成17年)	2月28日	消防団第二分団 車庫 新築移転
	3月10日	AEDトレーナーセット 4セット 購入
	3月15日	消防団第一分団車両CD-I型 1台 更新購入
	8月8日	予防広報車 1台 更新購入
	11月18日	水槽付消防ポンプ自動車 I-B型 1台 更新購入
2006年 (平成18年)	1月24日	輸送車 1台 更新購入
	2月3日	消防署北倉庫増設工事 完了(消防庁舎西北側)
	2月24日	普通消防ポンプ自動車 CD-I型 1台 更新購入
	3月13日	消防団第二分団車両 CD-I型 1台 更新購入
	10月20日	AEDトレーナーセット 2セット 購入
		資器材搬送車 1台 更新購入
	11月8日	普通消防ポンプ自動車 CD-I型 1台 更新購入
	12月12日	指揮車 1台 更新購入
	12月13日	AED 2セット 購入
	12月18日	救助工作車 II型 1台 更新購入
2007年 (平成19年)	2月23日	高度救急訓練人形一式 購入
	3月28日	エアータンク一式 購入
2008年 (平成20年)	1月25日	消防団第三分団車両 CD-I型 1台 更新購入
	3月24日	救急車(高規格救急自動車) 1台 更新購入
	5月30日	司令車 1台 更新購入
	6月30日	救助訓練人形一式 購入
	12月5日	消防広報車 1台 更新購入
2009年 (平成21年)	2月13日	消防広報車 1台 受納
	3月6日	消防本部・消防団 消防庁長官表彰旗 受賞
2010年 (平成22年)	2月7日	消防団第五・第六分団車両 CD-I型 2台 更新購入
	10月10日	40m級はしご付消防自動車 1台 更新購入
2011年 (平成23年)	3月24日	救急活動用消毒施設設置工事 完了
		簡易タンク貯蔵所設置工事 完了
	11月11日	15mはしご車 オーバーホール 完了
2012年 (平成24年)	3月22日	災害対応特殊救急自動車 1台 登録購入
	4月1日	AED貸出制度の運用開始
	12月1日	瀬戸・尾張旭消防指令センター 開所式

	12月21日	化学消防ポンプ自動車 II型 1台 更新購入
2013年	7月14日	少年少女消防団 発足
(平成25年)	12月19日	消防ポンプ付水槽車 1台 更新購入
2014年	3月 1日	消防救急デジタル無線運用開始
(平成26年)	3月 2日	第四分団車庫 竣工
	5月 1日	市内の全コンビニエンスストアにAEDを設置
	7月14日	尾張旭市少年少女消防団 発足
	11月27日	消防庁舎屋上防水加工改修完了
	11月28日	消防団第四分団車両 CD-I型 1台 更新購入
	12月 5日	救急車(高規格救急自動車) 1台 更新購入
2015年	1月29日	消防団用デジタルトランシーバー13台 購入
(平成27年)	3月29日	第三分団車庫 竣工
	9月 9日	消防団用デジタルトランシーバー15台 購入
	10月 1日	救命支援システムの実証実験開始(救命ボランティア対象:消防職員、消防団員)
	10月20日	救急用高度訓練資機材一式 購入
2016年	3月18日	消防庁舎太陽光発電設備整備工事 完了
(平成28年)	4月 1日	組織変更に伴い総務課を消防総務課へ変更
	7月 1日	市内全小中学校及び一部公共施設にAEDを屋外設置
	11月 1日	消防団 愛知県消防協会特別竿頭綬及び愛知県竿頭綬 受賞
	11月29日	少年少女消防団 愛知県少年消防クラブ運営指導協議会優良クラブ表彰(盾) 受賞
	11月14日	消防本部用衛星電話1台 購入
	12月 1日	消防署用衛星電話1台 購入
2017年	2月 2日	15m級はしご車 オーバーホール 完了
(平成29年)	2月15日	非常用自家発電機取替工事 完了
	3月 8日	消防本部・消防団 消防庁長官竿頭綬
	3月30日	水槽付消防ポンプ自動車I-B型 1台 更新購入
	4月 1日	尾張旭市学生消防団員活動認証制度 策定/AEDGO運用開始
	5月25日	40m級はしご車 オーバーホール 完了
	10月31日	消防庁舎施設設備現況調査業務委託 完了
2018年	3月 9日	救急車(高規格救急自動車) 1台 更新購入
(平成30年)	3月12日	消防本部所管用地 購入
	7月 1日	救命支援システムに係る救命ボランティアの対象を市民へ拡大
	11月19日	小型動力ポンプ B2級 1台 寄附受入れ
	25日	少年少女消防団 第12回愛知県尾張地区消防大会記念特別表彰 受賞
2019年	2月 1日	消防団協力事業所表示制度 施行
(平成31年)		
2019年	6月 2日	第70回 全国植樹祭
(令和元年)	7月20日	第64回 愛知県消防操法大会ポンプ車操法の部 優秀賞
2020年	3月31日	消防業務検討委託 完了
(令和2年)		
2021年	3月19日	救急車(感染症対応高規格救急自動車) 1台 購入
(令和3年)	3月31日	地域消防防災施設ほんまる 竣工
	9月30日	日勤救急隊 発足式
	10月 1日	日勤救急隊試行運用開始
	12月27日	高低所救助消防ポンプ自動車(ブーム付タンク車) 購入
2022年	3月18日	消防庁舎トイレ改修工事 完了
(令和4年)	6月17日	消防庁舎講堂空調設備改修工事
	11月30日	消防広報1号車 1台 更新購入
2023年	3月15日	水槽付CD-I型消防ポンプ自動車 1台 更新購入
(令和5年)	3月16日	予防広報車 1台 寄附受入れ
	3月29日	指揮車 1台 更新購入
	4月 1日	日勤救急係 発足

2024年 (令和6年)	10月 1日	消防団サポーター 発足
	4月 1日	予防課 「予防査察係」を「防火推進係」へ再編、 予防課 「危険物係」を「建築危険物指導係」へ再編 「婦人消防クラブ」を「女性消防クラブ」へ名称変更

◆ 消防本部・消防署・消防団組織図

令和6年4月1日現在



◆ 事務分掌

令和6年4月1日現在

消防本部の事務分掌

消防総務課

消防政策係

- 1 消防の施策の調査、企画、調整及び推進に関すること。
- 2 公印の保管に関すること。
- 3 消防予算に関すること。
- 4 通信指令業務の共同運用に関すること。
- 5 消防の広域化に関すること。
- 6 消防本部及び課の庶務に関すること。
- 7 その他他の所管に属さない消防本部の事務に関すること。

人事教養係

- 1 職員及び消防団員の任免、服務その他人事に関すること。
- 2 消防の儀式、表彰及び諸会議に関すること。
- 3 職員の教養、研修及び福利厚生に関すること。
- 4 公務災害補償に関すること。
- 5 消防団、少年少女消防団及び消友会に関すること。

消防整備係

- 1 消防施設の維持管理に関すること。
- 2 消防財産に関すること。
- 3 貸与品その他備品等の管理に関すること。
- 4 尾張旭市消防本部消防職員委員会に関すること。
- 5 救急業務の高度化に関すること。

予防課

防火推進係

- 1 火災予防思想の啓発及び宣伝に関すること。
- 2 火災原因調査及び火災の統計に関すること。

- 3 危険物安全協会、女性消防クラブ及び少年消防クラブに関すること。

建築危険物指導係

- 1 建築確認申請の同意に関すること。
- 2 建築物の統計に関すること。
- 3 防火対象物の消防用設備等の設置指導及び維持管理に関すること。
- 4 防火管理業務の指導に関すること。
- 5 防火対象物及び危険物施設等の立入検査に関すること。
- 6 危険物の貯蔵、取扱い等の規制に関すること。
- 7 火を使用する設備等に関すること。
- 8 液化石油ガス設備工事に関すること。
- 9 煙火消費許可及び立入検査に関すること。
- 10 課の庶務に関すること。

消防署の事務分掌

企画調整係

- 1 消防署における係間の連絡調整に関すること。
- 2 消防署の訓練の企画及び教養に関すること。
- 3 消防署の予算に関すること。
- 4 消防相互応援協定に関すること。
- 5 消防署の庶務に関すること。
- 6 消防署の他の係の所管に属さないこと。

通信第一係、通信第二係及び通信第三係

- 1 消防通信及び指令に関すること。
- 2 気象観測及び気象情報の伝達並びに統計に関すること。
- 3 消防無線、防災行政無線及び緊急情報システムに関すること。
- 4 119番等消防専用線の保守管理に関すること。
- 5 その他通信事務に関すること。

警防第一係、警防第二係及び警防第三係

- 1 水火災その他の災害の警戒防御に関する事。
- 2 消防機械器具の整備保全に関する事。
- 3 消防水利の維持管理に関する事。
- 4 消防訓練に関する事。
- 5 警防計画に関する事。
- 6 尾張旭市火災予防条例（昭和37年条例第11号）第45条の届出に関する事。
- 7 消防団の活動及び訓練に関する事。
- 8 その他警防事務に関する事。

救急第一係、救急第二係、救急第三係及び日勤救急係

- 1 救急業務及び救急統計に関する事。
- 2 救急機械器具の整備保全に関する事。
- 3 応急手当の普及啓発に関する事。
- 4 救急活動訓練に関する事。
- 5 その他救急事務に関する事。

◆ 消防職員の状況

○ 消防職員配置状況

令和6年4月1日現在（単位：人）

所 属		階 級	消 防 司 令 長	消 防 司 令	消 防 司 令 補	消 防 士 長	消 防 副 士 長	消 防 士	担 当 計	小 計	合 計	
消 防 本 部	消 防 長		1						1	1	96(3)	
	消 防 次 長			1					1	1		
	消 防 総 務 課	消 防 総 務 課 長			1					1		14
		主 幹			1					1		
		消 防 政 策 係			1	1		1		3		
		消 防 整 備 係			1	1				2		
		人 事 教 養 係				2	1		1	4		
		派 遣 職 員・総 務 課 付					3			3		
		再 任 用 職 員								0		
	予 防 課	予 防 課 長			1					1		8
		主 幹			1					1		
		防 火 推 進 係				1	1			2		
		建 築 危 険 物 指 導 係				2	2			4		
		再 任 用 職 員								0		
消 防 署	署 長			消 防 次 長 兼 務					0	72(3)		
	副 署 長			4					4			
	企 画 調 整 係				1	1			2			
	日 勤 救 急 係			1		2		1	4			
	通 信 第 一 係				2				2			
	通 信 第 二 係			1		1			2			
	通 信 第 三 係			1	1				2			
	警 防 第 一 係			1	3	2(1)		6	12(1)			
	警 防 第 二 係			1	3		1	6	11			
	警 防 第 三 係			1	3	2	1	4	11			
	救 急 第 一 係			1	1	4	1		7			
	救 急 第 二 係			1	1	3	1(1)		6(1)			
再 任 用 職 員					2			2				
実 員			1	20	23	28(1)	5(1)	19(1)	96(3)			

()内数値は、うち女性職員数です。

消防本部条例定数は96人

※再任用勤務職員、再任用短時間勤務職員を含み計上しています。

○ 消防職員数推移状況

令和6年4月1日現在（単位：人）

	平成 27年度	平成 28年度	平成 29年度	平成 30年度	令和 元年度	令和 2年度	令和 3年度	令和 4年度	令和 5年度	令和 6年度
職員数	82	82	83	84	88	90	92	93	96	96
採用人数	4	3	3	2	5	3	4	3	4	2
再任用人数		1		1		2				
退職者数	3	3	1	2	1	4	2	1	2	

採用人数については、前年度に実施された採用試験に合格し、採用した人数です。

再任用人数については、各年度内に次年度から再任用職員となることが決定した人数です。

退職者数については、各年度内に退職した人数です。

○ 消防職員年齢状況

令和6年4月1日現在

階級		年齢(歳)									
		～ 19	20 ～ 24	25 ～ 29	30 ～ 34	35 ～ 39	40 ～ 44	45 ～ 49	50 ～ 54	55 ～ 59	60 ～
人員 (人)	合計	1	11	9	14	18	10	9	16	6	2
	消防司令長									1	
	消防司令							5	12	3	
	消防司令補					4	9	4	4	2	
	消防士長				11	14	1				2
	消防副士長			2	3						
	消防士	1	11	7							
		∴	∴	∴	∴	∴	∴	∴	∴	∴	∴
割合		1.0%	11.5%	9.4%	14.6%	18.8%	10.4%	9.4%	16.7%	6.3%	2.1%
平均年齢		39.0歳									

※ 割合については、小数点第1位以下を四捨五入しています。

○ 消防職員勤続年数状況

令和6年4月1日現在

階級		勤続年数(年)							
		0 ～ 4	5 ～ 9	10 ～ 14	15 ～ 19	20 ～ 24	25 ～ 29	30 ～ 34	35 ～
人員 (人)	合計	17	12	19	13	8	11	11	5
	消防司令長								1
	消防司令	1				2	8	8	1
	消防司令補			2	8	6	3	3	1
	消防士長		5	16	5				2
	消防副士長	1	3	1					
	消防士	15	4						
		∴	∴	∴	∴	∴	∴	∴	∴
割合		17.7%	12.5%	19.8%	13.5%	8.3%	11.5%	11.5%	5.2%

※ 割合については、小数点第1位以下を四捨五入しています。

◆ 消防職員消防学校等入校状況

○ 消防大学校入校実績(過去5年間)

令和6年4月1日現在 (単位:人)

科	年度	令和	令和	令和	令和	令和	合計
		元年度	2年度	3年度	4年度	5年度	
新任消防長・学校長科							0
幹部科		1		1		1	3
警防科							0
予防科							0
救助科					1		1
新任教官科							0
査察業務マネジメントコース							0
消防団活性化推進コース		1					1
合計		2	0	1	1	1	5

○ 愛知県消防学校入校実績(過去5年間)

令和6年4月1日現在 (単位:人)

科	年度	令和	令和	令和	令和	令和	合計
		元年度	2年度	3年度	4年度	5年度	
初任科		5	3	4	3	4	19
救急科		2	4	3	4	3	16
警防科		1		1	1	1	4
救助科		1			1	1	3
予防査察科		1		1		1	3
危険物科					1		1
火災調査科			1		1		2
初級幹部科						1	1
中級幹部科				1			1
上級幹部科		1			1		2
はしご自動車等運用科		2		2	2	2	8
地震防災科		2	2	2	2	2	10
指揮隊科		1		1	1	1	4
合計		16	10	15	17	16	74

◆ 消防職員資格取得・講習受講等状況

令和6年4月1日現在（単位：人）

所 属	階 級	消	消	消	消	消	消	合
		防 司 令 長	防 司 令	防 司 令 補	防 士 長	防 副 士 長	防 士	計
職員人数		1	20	23	28	5	19	96
大型自動車運転免許		1	19	22	28	5	6	81
救急救命士			9	9	14	3	2	37
JPTEC受講者				2	3	1	4	10
MCLS受講者			13	10	5			28
小型移動式クレーン技能講習		1	19	23	28	5	4	80
玉掛け技能講習		1	19	23	28	5	15	91
酸素欠乏危険作業主任者			19	23	28			70
第二級、第三級陸上特殊無線技士		1	19	23	28	5	17	93
危険物取扱者（乙4類）			11	7	7		2	27
検 定 合 格 者	防火査察			3	2			5
	消防用設備等			2	2			4
	危険物			2	1			3
予 防 技 術 資 格 者	防火査察専門員		1	3	2			6
	消防用設備等専門員		1	2	2			5
	危険物専門員		1	2	1			4

◆ 一般会計当初予算と消防費の推移

(千円)

年度	区分	一般会計予算	消防費	消防費内訳				一般会計との比率
				常備消防費	非常備消防費	消防施設費	防災費	
令和2年度		24,820,000	1,505,301	773,690	223,632	5,120	502,859	6.1%
令和3年度		24,800,000	838,582	758,978	29,417	4,984	45,203	3.4%
令和4年度		26,530,000	946,205	791,084	41,310	67,225	46,586	3.6%
令和5年度		25,520,000	939,440	855,205	34,728	4,530	44,977	3.7%
令和6年度		28,440,000	1,060,323	936,432	33,684	30,547	59,660	3.7%

◆ 人口・世帯数別の消防費の推移

年度	区分	消防費 (千円)	人口一人当たり		1世帯当たり	
			人口(人)	一人当たり(円)	世帯数(世帯)	1世帯当たり(円)
令和2年度		1,505,301	83,797	17,964	35,719	42,143
令和3年度		838,582	84,135	9,967	36,294	23,105
令和4年度		946,205	83,904	11,277	36,493	25,928
令和5年度		939,440	83,822	11,208	36,880	25,473
令和6年度		1,060,323	83,816	12,651	37,287	28,437

※ 人口及び世帯数については、4月1日の数値

◆ 消防費決算額の推移

(円)

年度	区分	消防費	常備消防費	非常備消防費	消防施設費	防災費
令和元年度		812,603,368	728,651,328	44,557,677	3,534,000	35,860,363
令和2年度		1,383,948,506	749,491,056	190,292,524	34,499,140	409,665,786
令和3年度		950,184,361	772,954,406	21,453,478	104,022,954	51,753,523
令和4年度		1,034,211,368	837,653,156	31,772,229	66,097,480	98,688,503
令和5年度		941,108,863	857,369,830	28,166,191	4,530,000	51,042,842

◆ 消防力の整備指針

令和6年4月1日現在

		指針に基づく算定数	現有数	充足率(%)
施設		2	1	50
車両	消防ポンプ自動車	4	5	125
	はしご自動車	1	1	100
	化学消防車	1	1	100
	救助工作車	1	1	100
	指揮車	1	1	100
	救急車	4	4	100
	特殊車等	7	7	100
	合計(車両)	19	20	105
人員	指揮隊員	9	9	100
	消防隊員	50	34	68
	救急隊員	38	21	55
	救助隊員	16	0	0
	通信員	7	7	100
	予防要員	8	8	100
	上記以外的人员	16	17	106
	合計(人員)	144	96	67

2 消 防 施 設

主 な 内 容

- ◇ 消 防 庁 舎 等 設 置 状 況
- ◇ 消 防 機 関 の 配 置 図
- ◇ 消 防 本 部 車 両 等 の 状 況
- ◇ 消 防 水 利 の 状 況

◆ 消防庁舎等設置状況




令和6年4月1日現在

区分	名称	所在地	構造等	建設年月日	敷地面積	建築面積
消防 庁 舎	消防本部 消防署	東大道町曾我廻間2301番地1	鉄筋コンクリート 2階建	S47.2.29	7656.01㎡	492.92㎡
			〃（増改築後）	H2.3.20		1,190.41㎡
	西車庫		鉄骨造	H4.12.22		115.75㎡
	北倉庫 （北車庫）		〃	H18.2.3		68.57㎡
	倉庫 （北書庫）		〃	H8.9.4		12.73㎡
	救急活動用 消毒施設		〃	H23.3.14		71.17㎡
	井戸		深さ60m、水中ポンプ2.2kW 吐出量0.16㎡/分	H7.7.31		-
	防火水槽		7.0m × 3.5m × 1.9m(深さ) 40㎡以上	S58.2.4		-
消防 防 災 施 設	地域消防防災施設 ほんまる	南本地ヶ原町三丁目46番地1	鉄骨造	R3.3.31	518.92㎡	241.32㎡
	防火水槽 （地域消防防災施設 ほんまる）		11m × 4.5m × 1.8(深さ) 40㎡以上	R3.3.31	-	-
消 防 団 車 庫	第一分団車庫	東栄町一丁目8番地15	木造平屋建	H8.12.20	176.61㎡	60.04㎡
	第二分団車庫	庄中町一丁目4番地1	〃	H17.2.28	299.92㎡	89.27㎡
	第三分団車庫	稲葉町三丁目111番地	鉄骨造平屋建	H27.3.29	409.57㎡	76.84㎡
	第四分団車庫	城山町長池下25番地	木造平屋建	H26.3.2	491.09㎡	77.66㎡
	第五分団車庫	瀬戸川町一丁目 217番地1、394番地1	〃	H1.6.30	150.81㎡	58.38㎡
	第六分団車庫	南本地ヶ原町三丁目46番地1	鉄骨造	R3.3.31	518.92㎡	241.32㎡
	防火水槽 （第四分団車庫）	城山町長池下25番地	5.0m × 3.5m × 2.5m(深さ) 40㎡以上	S57.6.8	-	-

◆ 消防機関の配置図

令和6年4月1日現在



-  消防本部 (署)
-  消防団本部
-  消防団分団車庫

◆ 消防本部車両等の状況

令和6年4月1日現在

配備	区分	名称	登録年月日	経年	メーカー	登録番号	総排気量	規格	備考
消 防 署	消防車両	タンク1号車	H29.3.29	7	いすゞ	尾張小牧807 そ・・・1	5.19L	I-B型	水 1,500L
		タンク2号車	H17.11.18	18	日野	尾張小牧831 も・・・119	6.40L	I-B型	水 1,700L
		ポンプ1号車	R5.3.10	1	トヨタ	尾張小牧802 2・・・3	4.00L	CD-I型	水 1,200L
		ポンプ2号車	H18.11.8	17	日野	尾張小牧830 と・・・4	4.00L	CD-I型	-
		化学車	H24.12.21	11	日野	尾張小牧801 せ・・・5	6.40L	II型	水 1,500L 薬剤 500L
		ブーム付タンク車	R3.12.23	2	日野	尾張小牧830 ぬ・・・31	5.12L	CD-II型 ブーム:13m	水 900L
		はしご2号車	H22.7.13	13	日野	尾張小牧830 に・・・32	8.86L	40m級	-
		救助工作車	H18.12.18	17	日野	尾張小牧830 て・・・41	6.40L	II型	-
		水槽車	H25.12.19	10	日野	尾張小牧830 て・・・72	8.86L	大型水槽II型	水 10,000L
		資器材搬送車	H18.10.20	17	トヨタ	尾張小牧830 て・・・73	4.89L	-	-
		指揮車	R5.3.29	1	トヨタ	尾張小牧830 む・・・51	2.69L	-	-
	救急車両	救急1号車	H30.3.9	6	トヨタ	尾張小牧830 す・・・991	2.69L	-	-
		救急2号車	H24.3.22	12	トヨタ	尾張小牧830 さ・・・992	2.69L	-	-
		救急3号車	H26.12.5	9	トヨタ	尾張小牧830 さ・・・993	2.69L	-	-
		救急5号車	R3.3.19	3	ニッサン	尾張小牧830 さ・・・995	2.48L	-	-
	広報車両等	予防広報車	R5.3.8	1	トヨタ	尾張小牧830 た・・・83	1.49L	-	-
		消防広報1号車	R4.11.16	1	トヨタ	尾張小牧800 に・・・64	1.49L	-	-
		消防広報2号車	H21.2.13	15	トヨタ	尾張小牧830 せ・・・62	1.49L	-	-
		消防広報3号車	H20.12.5	15	トヨタ	尾張小牧830 つ・・・63	1.79L	-	-
輸送車		H18.1.24	18	トヨタ	尾張小牧800 す 8516	2.69L	-	-	
司令車		H20.5.30	15	トヨタ	尾張小牧331 す・・・52	2.49L	-	-	
小型動力ポンプ	可搬ポンプ	H9.11.24	26	シバウラ	-	0.57L	B3級	-	

◆ 消防団車両等の状況

令和6年4月1日現在

配備	区分	名称	登録年月日	経年	メーカー	登録番号	総排気量	規格
消防団	消防車両	第一分団車両	R2.3.25	4	日野	尾張小牧 800 せ 6275	2.98L	CD-I型
		第二分団車両	H18.3.13	18	日野	尾張小牧 830 さ 1192	4.00L	CD-I型
		第三分団車両	H20.1.25	16	日野	尾張小牧 830 さ 1193	4.00L	CD-I型
		第四分団車両	H26.11.28	9	トヨタ	尾張小牧 830 さ 1194	4.00L	CD-I型
		第五分団車両	H22.1.27	14	トヨタ	尾張小牧 830 さ 1195	4.00L	CD-I型
		第六分団車両	H22.1.27	14	トヨタ	尾張小牧 830 さ 1196	4.00L	CD-I型
	小型動力ポンプ	可搬ポンプ	H9.11.6	26	ラビット	-	0.635L	B3級
		可搬ポンプ	H9.11.6	26	ラビット	-	0.635L	B3級
		可搬ポンプ	H7.11.24	28	ラビット	-	0.570L	B3級
		可搬ポンプ	H30.11.19	5	トーハツ	-	0.635L	B2級
		可搬ポンプ	H8.6.26	27	トーハツ	-	0.554L	B3級
		可搬ポンプ	H8.6.26	27	トーハツ	-	0.554L	B3級

◆ 消防水利の状況

令和6年4月1日現在（単位：基）

水利種類		公私設の別		合計	
		公設	私設		
消 火 栓	単口	1,095	18	1,113	
	双口	36	1	37	
	合計	1,131	19	1,150	
防 火 水 槽	有 蓋	100m ³ 以上	4	5	9
		80m ³ 以上	1	1	2
		70m ³ 以上	0	3	3
		60m ³ 以上	5	2	7
		50m ³ 以上	9	7	16
		40m ³ 以上	82	147	229
		40m ³ 未満	4	2	6
		小計	105	167	272
	無 蓋	100m ³ 以上	0	3	3
		80m ³ 以上	0	0	0
		70m ³ 以上	0	2	2
		60m ³ 以上	0	0	0
		50m ³ 以上	0	0	0
		40m ³ 以上	0	1	1
		40m ³ 未満	0	2	2
小計		0	8	8	
合計		105	175	280	
プー ル		6	4	10	

3 消防団関係等

主な内容

- ◇ 消防団員の状況
- ◇ 消防団の出動等状況
- ◇ 女性消防クラブの状況
- ◇ 少年少女消防団の状況

◆ 消防団員の状況

○ 消防団員の配置状況 令和6年4月1日現在（単位：人）

階級 \ 分団等	定員	実員							
			団本部	一分団	二分団	三分団	四分団	五分団	六分団
団長	1	1	1						
副団長	2	2	2						
分団長	6	6		1	1	1	1	1	1
副分団長	6	6		1	1	1	1	1	1
部長	6	6		1	1	1	1	1	1
班長	24	24		4	4	4	4	4	4
団員	84	80		14	14	14	13	14	11
小計	129	125	3	21	21	21	20	21	18
合計			125						

○ 消防団員の年齢状況 令和6年4月1日現在（単位：人）

年齢 \ 分団等	団本部	一分団	二分団	三分団	四分団	五分団	六分団	合計		
									割合	割合
20歳未満					3	2	1	6	...	4.8%
20～24歳		3	2	3	4	1		13	...	10.4%
25～29歳		1	4	2	3	6	1	17	...	13.6%
30～34歳		1	5	1	4	5	2	18	...	14.4%
35～39歳		4	5	2	2	2	2	17	...	13.6%
40～44歳		2	4	5	1	3	4	19	...	15.2%
45～49歳		3	1	3	1		3	11	...	8.8%
50～54歳		4		2	1	1	5	13	...	10.4%
55歳以上	3	3		3	1	1		11	...	8.8%
合計	3	21	21	21	20	21	18	125		
平均年齢	37.6歳									

※ 割合については、小数点第1位以下を四捨五入しています。

○ 消防団員の勤続年数状況

令和6年4月1日現在（単位：人）

分団等 勤続年数	団本部	一分団	二分団	三分団	四分団	五分団	六分団	合計	割合
1年未満			1	2	2	3	2	10	8.0%
1年以上～5年未満		4	4	5	8	5	3	29	23.2%
5年以上～10年未満		6	5	5	1	6	3	26	20.8%
10年以上～15年未満		7	7	2	5	3	1	25	20.0%
15年以上～20年未満			4	3	2	1	3	13	10.4%
20年以上～25年未満	1	1		3	2	2	4	13	10.4%
25年以上～30年未満						1	2	3	2.4%
30年以上～35年未満		3						3	2.4%
35年以上～	2			1				3	2.4%
合計	3	21	21	21	20	21	18	125	

※ 割合については、小数点第1位以下を四捨五入しています。

○ 消防団員の職業状況

令和6年4月1日現在（単位：人）

分団等 職業	団本部	一分団	二分団	三分団	四分団	五分団	六分団	合計	割合
地方公務員		1	9		2		2	14	11.2%
自営業	1	2	4			1	2	10	8.0%
被用者	1	15	7	17	10	15	11	76	60.8%
家族従事者	1	2	1	1	2	2	2	11	8.8%
学生		1		3	6	3	1	14	11.2%
その他								0	0.0%
合計	3	21	21	21	20	21	18	125	

※ 割合については、小数点第1位以下を四捨五入しています。

◆ 消防団の出動等状況

○ 消防団の出動及び訓練等状況

令和5年12月31日現在

種別 出動等	火災	演習・訓練	広報・指導	特別警戒	誤報等	合計
回数(回)	15	50	1	4	10	80
延人数(人)	237	1173	15	224	169	1818

○ 消防団の主な行事(令和5年度実績)

時期	行事名	活動概要
5月	消防団観閲式	雨天のため、中止とした。
7月	水防訓練	少年少女消防団と連携し、水害に対する訓練等を実施した。
8月	愛知県消防操法大会	ポンプ車操法の部に参加し、消防団員の消防技術の向上と士気高揚を図った。
10月	総合防災訓練	倒壊家屋救出訓練を実施した。
11月	消防訓練	夜間照明資機材取扱い訓練を実施した。
12月	年末夜警	市民に対して防火意識の高揚を図るとともに、火災予防の徹底及び、新年を迎えるにあたり市民生活の安全、安心を図った。
1月	消防出初め式	令和6年能登半島地震の対応に伴い、中止とした。
	あいち消防団の日に伴う街頭広報	尾張旭駅にてリーフレット及び啓発物品を市民に配布し、消防団員の加入促進を図った。
3月	春の火災予防週間における防火広報	少年少女消防団と協力し、消防団車両による市内防火広報を実施した。

◆ 女性消防クラブの状況

○ 女性消防クラブ員の配置状況 令和6年4月1日現在（単位：人）

階級	地区等	定員	実員	地区					
				第一地区	第二地区	第三地区	第四地区	第五地区	第六地区
会長		1	1						1
副会長		2	2	1	1				
地区会長		6	3(3)	(1)	(1)	1	1	1	(1)
地区副会長		6	6	1	1	1	1	1	1
班長		12	12	2	2	2	2	2	2
クラブ員		66	61	11	11	10	7	11	11
小計		90	85	15	15	14	11	15	15
合計				85					

() 内数値は、兼務者です。

○ 女性消防クラブの主な行事(令和5年度実績) ※令和6年4月1日に女性消防クラブへ名称変更

時期	行事名	活動概要
偶数月	婦人消防クラブ役員会議	活動内容等に関する検討を実施した。
6月	婦人消防クラブ員研修会	市民指導の向上を図り「応急手当」、「礼式」、「初期消火」の研修を受けた。
9月	女性消防クラブ指導者科入校	消防学校にて「情報交換」、「消火器の指導要領」、「ロープ訓練」、「煙道体験」を学んだ。
10月	婦人消防クラブ役員研修会	大府市防災学習センターで火災・地震・水害対策の研修を受けた。
	市民消防ひろば	初期消火訓練・煙道体験・缶バッチ製作・休憩所の運営を行った。
	総合防災訓練	応急手当の方法を市民へ指導した。
11月	秋の火災予防運動に伴う広報活動	市内物品販売店で街頭啓発活動を実施した。
3月	春の火災予防運動に伴う広報活動	市内物品販売店で街頭啓発活動を実施した。

◆ 少年少女消防団の状況

○ 少年少女消防団の団員状況 令和6年4月1日現在（単位：人）

学年	1年目		2年目		3年目		4年目		5年目		6年目		7年目		8年目		合計
	男	女	男	女	男	女	男	女	男	女	男	女	男	女	男	女	
高校3年生															1	1	2
高校2年生											1		3	1			5
高校1年生									1	3	2	2					8
中学3年生						1	1		3	2							7
中学2年生						1	3	5									9
中学1年生			2		4	6											12
小学6年生			13	2													15
小学5年生	5	5															10
合計	5	5	15	2	4	8	4	5	4	5	3	2	3	1	1	1	68
	10		17		12		9		9		5		4		2		

※少年少女消防団に入団できるのは小学5年生～高校3年生まで。

○ 少年少女消防団の主な活動（令和5年度実績）

時期	活動名	活動概要
4月	少年少女消防団入団式	新入団員が消防長より団員として拝命を受けた。
5月	消防団観閲式	雨天のため、中止とした。
7月	水防訓練	尾張旭市消防団と連携し、水害に対する訓練等を実施した。
8月	防災施設見学会	防災施設を見学し、防災に関する体験学習等を実施した。
9月	少年消防クラブ全国交流会	全国の少年消防クラブと親交を深めるとともに、訓練を実施した。
10月	総合防災訓練	来場者に対し、煙道体験の補助や、水消火器を使用した初期消火方法を指導した。
11月	秋の火災予防運動に伴う火災予防啓発活動	市内の商業施設において、火災予防の広報及び啓発物品の配布を実施した。
1月	消防出初め式	令和6年能登半島地震の対応に伴い、中止とした。
3月	春の火災予防運動に伴う火災予防啓発活動	街頭広報活動を行い、市民の火災予防思想の一層の普及を図った。

4 火 災 状 況

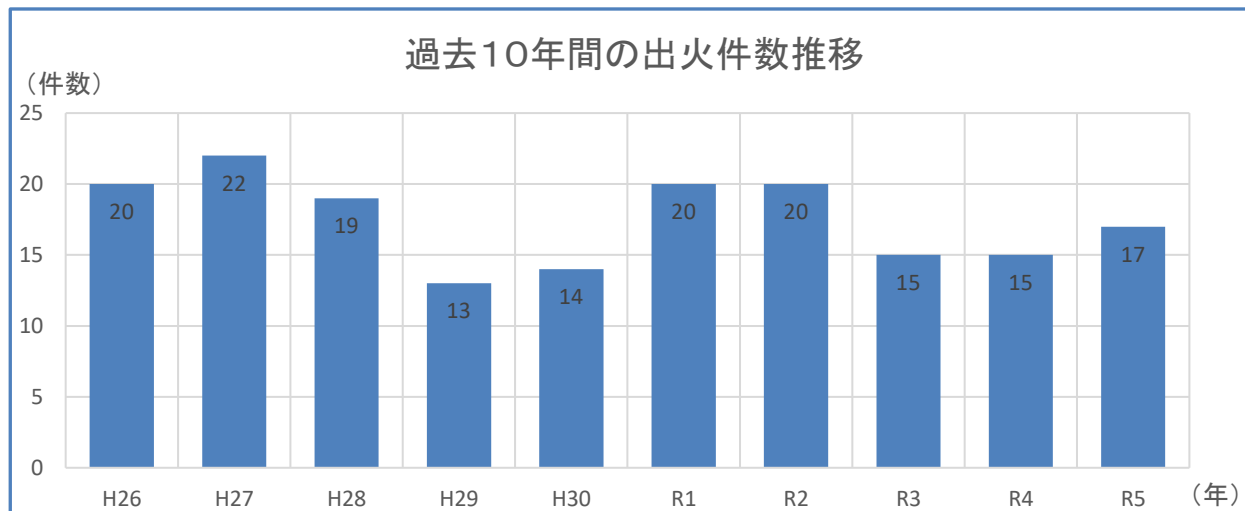
主 な 内 容

- ◇ 火 災 発 生 状 況
- ◇ 原 因 別 火 災 状 況
- ◇ 月 別 等 火 災 発 生 状 況
- ◇ 月 ・ 時 刻 別 火 災 発 生 状 況
- ◇ 管 区 別 ・ 町 名 別 火 災 発 生 状 況

◆ 火災発生状況

令和5年12月31日現在 (単位：件)

区分 年	出火件数					焼損棟数					焼損面積			り災世帯	り災人員	死傷者		損害見積額(千円)						
	合計	建物	林野	車両	船舶・航空機	その他	全焼	半焼	部分焼	ぼや	爆発	建物				林野(a)	死者	負傷者	建物	林野	車両	船舶・航空機	その他	合計
												焼損床面積	焼損表面積											
H26	20	12		1		7	2		5	7		231	2		9	18		5	25,810		400		68	26,278
H27	22	10		6		6	1	1	2	6		174	1		7	16	3	2	13,095		1235		62	14,392
H28	19	13		1		5	4	1	7	12		523	68		23	58		6	38,081		5		5	38,091
H29	13	7		1		5			2	5		9	42		5	10		1	64,859		562			65,421
H30	14	4		4		6			2	2		24			2	3		2	3,601		1462		27	5,090
R1	20	10		3		7	3		4	4		275	9		9	18		2	83,173		2,888			86,061
R2	20	13		3		4	1	1	7	7		199	10		4	9		2	33,850		257		24	34,131
R3	15	11	1			3		2	2	8		457	18	1.3	5	15		1	18,752					18,752
R4	15	11	1			3	1		1	9		27		1.6	7	28		2	5,087					5,087
R5	17	9		1		7	2	1	1	8		299			11	27	1		40,912		134			41,046



◆ 原因別火災発生状況

○ 出火原因・年別件数及び損害額

令和5年12月31日現在

出火原因 年	たばこ		たき火		こんろ		火遊び		放火		放火の疑い		ストーブ		マッチ・ライター		煙突・煙道		電気機器		電灯・電話等の配線		その他		不明		合計	
	件数 (件)	損害額 (千円)	件数 (件)	損害額 (千円)	件数 (件)	損害額 (千円)	件数 (件)	損害額 (千円)	件数 (件)	損害額 (千円)	件数 (件)	損害額 (千円)	件数 (件)	損害額 (千円)	件数 (件)	損害額 (千円)	件数 (件)	損害額 (千円)	件数 (件)	損害額 (千円)	件数 (件)	損害額 (千円)	件数 (件)	損害額 (千円)	件数 (件)	損害額 (千円)	件数 (件)	損害額 (千円)
H26	1		1	16	2	947	2	1	2	4	4	68	2	4,422									5	488	1	20,332	20	26,278
H27	2	81	1		2	787	1		3	870	4	62											5	1,770	4	10,822	22	14,392
H28	1	5	2		3	141					4	3,749									1	58	4	2,807	4	31,331	19	38,091
H29	1	15					1							1							1	3	2	571	5	64,832	13	65,421
H30	2		2								1												6	2,296	3	2,794	14	5,090
R1	2	3,122	2					1	800	2											1	15	7	74,323	5	7,801	20	86,061
R2	1	1,901			4	2,107	1	6	38												2	4,065	5	579	1	25,441	20	34,131
R3	3	310					2	1		1		1	5					1			3	4,396	2	14,041	1		15	18,752
R4					1	125	2	61		2	109	2	2					1			1	2,881	3	1,761	3	148	15	5,087
R5	1	258			2	80		1		3	24,687			1							1	2,664	3	1,480	5	11,877	17	41,046
合計	14	5,692	8	16	14	4,187	9	62	14	1,712	23	28,675	5	4,429	2	0	0	0	2	0	10	14,082	42	100,116	32	175,378	175	334,349

○ 出火原因・月別件数

令和5年12月31日現在 (単位：件)

出火原因 月	たばこ	たき火	こんろ	火遊び	放火	放火の疑い	ストーブ	マッチ・ライター	煙突・煙道	電気機器	電灯・電話等の配線	その他	不明	合計
1月														0
2月	1			1				1					1	2
3月						1							1	2
4月														0
5月														0
6月												1	1	2
7月														0
8月											1			1
9月						1							1	2
10月														0
11月						1							1	2
12月				1	1									2
合計	1	0	2	0	1	3	0	1	0	0	1	3	5	17

◆ 月別火災発生状況

令和5年12月31日現在

区分 月	火災 件数 (件)	覚 知 方 法				火 災 種 別				損害額 (千円)	焼 損 面 積			本部・署・ 団 出動車両 台数 (他市応援 含む) (台)	死 傷 者		
		119 (件)	加 入 (件)	事後聞 知 (件)	その他 (件)	建 物 (件)	林 野 (件)	車 両 (件)	その他 (件)		建 物		林 野 (a)		死 者 (人)	負 傷 者 (人)	
											床面積 (㎡)	表面積 (㎡)					
1 月	0																
2 月	6	5	1			3		3	11,400	117			44				
3 月	2	2				2			24,933	130			24	1			
4 月	0																
5 月	0																
6 月	2		1	1		1		1	1,234				6				
7 月	0																
8 月	1	1				1			2,664	49			14				
9 月	2	2						1	134				21				
10 月	0																
11 月	2	2				1		1	617	3			16				
12 月	2	2				1		1	64				12				
合 計	17	14	2	1	0	9	0	1	41,046	299	0	0	137	1	0		
		17				17											

◆ 月・時刻別火災発生状況

令和5年12月31日現在（単位：件）

時刻 \ 月	1月	2月	3月	4月	5月	6月	7月	8月	9月	10月	11月	12月	合計
0～1時													0
1～2時													0
2～3時													0
3～4時													0
4～5時													0
5～6時									2				2
6～7時													0
7～8時													0
8～9時													0
9～10時			1			1							2
10～11時													0
11～12時		1				1							2
12～13時													0
13～14時													0
14～15時		1	1										2
15～16時												1	1
16～17時		1										1	2
17～18時													0
18～19時		1											1
19～20時													0
20～21時													0
21～22時											1		1
22～23時													0
23～0時													0
不明		2						1			1		4
合計	0	6	2	0	0	2	0	1	2	0	2	2	17

◆ 管区別・町名別火災発生状況

令和5年12月31日現在 (単位：件)

管 区	町 名	建物火災	林野火災	車両火災	その他火災	合 計
第一管区	東 栄 町					0
	根 の 鼻 町					0
	東大久手町					0
	北原山町					0
	大久手町					0
	南原山町	1				1
	旭 台 町					0
	柏 井 町				1	1
	旭ヶ丘町	1				1
	大字新居					0
小 計	2	0	0	1	3	
第二管区	霞ヶ丘町					0
	桜ヶ丘町					0
	白 鳳 町					0
	印場元町					0
	東名西町					0
	庄 中 町	1			1	2
	渋 川 町					0
	東印場町					0
	吉 岡 町	1				1
	大塚山町					0
	西山町	1				1
	庄 南 町					0
	小 計	3	0	0	1	4
第三管区	稲 葉 町				1	1
	西の野町					0
	北 山 町					0
	上の山町					0
	下 井 町					0
小 計	0	0	0	1	1	
第四管区	東 大 道 町					0
	西 大 道 町					0
	城 山 町	1				1
	新 居 町	1				1
	城 前 町					0
	旭 前 町				2	2
	平 子 町				1	1
	平子ヶ丘町					0
向 町					0	
小 計	2	0	0	3	5	
第五管区	狩 宿 町					0
	瀬 戸 川 町					0
	狩 宿 新 町			1		1
	井 田 町				1	1
	三 郷 町					0
	東 三 郷 町					0
小 計	0	0	1	1	2	
第六管区	緑 町					0
	長 坂 町					0
	南 新 町					0
	北本地ヶ原町					0
	南本地ヶ原町					0
	晴 丘 町	1				1
	東本地ヶ原町	1				1
	南 栄 町					0
小 計	2	0	0	0	2	
合 計	9	0	1	7	17	

5 予 防 行 政

主 な 内 容

- ◇ 防 火 対 象 物
- ◇ 消 防 用 設 備 等
- ◇ 中 高 層 建 物
- ◇ 消 防 同 意 ・ 通 知
- ◇ 定 期 点 検 報 告
- ◇ 立 入 検 査 実 施 状 況

◆ 防火対象物数、防火管理者選任の届出及び消防計画作成の届出状況

令和6年3月31日現在（単位：件）

防火対象物の用途別 (令別表第一に掲げるもの)		区 分 別	防火対象物 総数	防火管理者の 選任を要する 事業所		防火管理者 選任済事業所		防火管理者 選任率	
				甲 種	乙 種	甲 種	乙 種	甲 種	乙 種
1項	イ	劇 場 ・ 観 覧 場 等	1	1		1		100%	
	ロ	公 会 堂 ・ 集 会 場	39	27	92	27	92	100%	100%
2項	イ	キ ャ バ レ ー 等	1		1				100%
	ロ	遊 技 場 等	3	3		3		100%	
	ハ	性風俗関連特殊営業店舗等	0						
	ニ	カラオケボックス等個室において客に利用させる店舗等	1	1		1		100%	
3項	イ	料 理 店 等	0						
	ロ	飲 食 店	47	10	48	10	46	100%	96%
4項		百貨店・マーケット・店舗等	113	53	31	51	30	96%	97%
5項	イ	旅 館 ・ ホ テ ル 等	3	3		3		100%	
	ロ	共 同 住 宅 等	837	152		146		96%	
6項	イ	病 院 等	61	13	1	13	1	100%	100%
	ロ	老人短期入所施設等	32	33		33		100%	
	ハ	老人デイサービスセンター等	53	21	7	21	7	100%	100%
	ニ	幼 稚 園 等	7	5	6	5	5	100%	
7項		学 校 等	70	18		18		100%	
8項		図 書 館 ・ 博 物 館 等	2	1		1		100%	
9項	イ	蒸 気 浴 場 等	0						
	ロ	イ以外の公衆浴場	1	1		1		100%	
10項		停 車 場 等	1						
11項		神 社 ・ 寺 院 等	26	9	3	9	3	100%	100%
12項	イ	工 場 等	243	16		16		100%	
	ロ	映 画 ス タ ジ オ 等	0						
13項	イ	駐 車 場 等	11						
	ロ	航 空 機 の 格 納 庫 等	0						
14項		倉 庫	189	2	2	2	2	100%	100%
15項		前各項に該当しない事業場	191	20	13	18	12	90%	92%
16項	イ	特定複合用途防火対象物	263	126	37	121	33	96%	89%
	ロ	イ以外の複合用途防火対象物	154	9	2	9	2	100%	100%
合 計			2,349	524	243	509	234	97%	96%

※ 延べ面積150㎡以上

※全対象物

◆ 消防用設備等検査状況

令和6年3月31日現在（単位：件）

消防用設備等の種類 の用途別 (令別表第一に掲げるもの)		消火器	屋内消火栓設備	スプリンクラー設備	水噴霧消火設備	泡消火設備	不活性ガス消火設備	ハロゲン化物消火設備	粉末消火設備	屋外消火栓設備	動力消防ポンプ設備	自動火災報知設備	ガス漏れ火災警報器	漏電火災警報器	消防機関へ通報する火災報知設備	非常警報器	避難器具	誘導灯・誘導標識	消火用設備	排烟設備	連結散水設備	連結送水設備	非常コンセント設備	無線通信補助設備	総合操作盤	パッケージ型消火設備	パッケージ型自動消火設備	合計
		1項	イ 劇場・観覧場等																									
	ロ 公会堂・集会場														1			6										7
2項	イ キャバレー等																										0	
	ロ 遊技場等																										0	
	ハ 性風俗関連特殊営業店舗等																										0	
	ニ カラオケボックス等個室において客に利用させる店舗等																										0	
3項	イ 料理店等																										0	
	ロ 飲食店	1														1		1									3	
4項	百貨店・マーケット・店舗等	3	1								6					2		4							1	1	18	
5項	イ 旅館・ホテル等										2																2	
	ロ 共同住宅等	5									9					1		4									19	
6項	イ 病院等	5									2					2		5									14	
	ロ 老人短期入所施設等	1									1					3		1								1	7	
	ハ 老人デイサービスセンター等	5									3					1	1	12									22	
	ニ 幼稚園等																										0	
7項	学 校 等																	2		4							6	
8項	図書館・博物館等											1															1	
9項	イ 蒸気浴場等																										0	
	ロ イ以外の公衆浴場																										0	
10項	停車場等																										0	
11項	神社・寺院等																										0	
12項	イ 工場等	2								2	10							5								1	20	
	ロ 映画スタジオ等																										0	
13項	イ 駐車場等	2							1		1																4	
	ロ 航空機の格納庫等																										0	
14項	倉 庫	3	1								3							2									9	
15項	前各項に該当しない事業場	1									1					1		2									5	
16項	イ 特定複合用途防火対象物	1																4									5	
	ロ イ以外の複合用途防火対象物																										0	
合 計		29	1	1	0	0	0	0	1	2	0	39	0	0	5	9	1	50	0	0	0	0	0	0	1	2	1	142

◆ 中高層建築物の現況

令和6年3月31日現在 (単位:件)

防火対象物の用途別 (令別表第一に掲げるもの)		階数											合計	
		4階	5階	6階	7階	8階	9階	10階	11階	12階	13階	14階以上		
1項	イ 劇場・観覧場等													0
	ロ 公会堂・集会場	1												1
2項	イ キャバレー等													0
	ロ 遊技場等													0
	ハ 性風俗関連特殊営業店舗等													0
	ニ カラオケボックス等個室において客に利用させる店舗等													0
3項	イ 料理店等													0
	ロ 飲食店					1								1
4項	百貨店・マーケット・店舗等	2												2
5項	イ 旅館・ホテル等		1	1										2
	ロ 共同住宅等	78	33	23	30	23	2	1	10	4	2	5	211	
6項	イ 病院等		1											1
	ロ 老人短期入所施設等	4	1	1										6
	ハ 老人デイサービスセンター等	1	1											2
	ニ 幼稚園等													0
7項	学校等	16	1	2										19
8項	図書館・博物館等													0
9項	イ 蒸気浴場等													0
	ロ イ以外の公衆浴場													0
10項	停車場等													0
11項	神社・寺院等													0
12項	イ 工場等	4	2											6
	ロ 映画スタジオ等													0
13項	イ 駐車場等													0
	ロ 航空機の格納庫等													0
14項	倉庫													0
15項	前各項に該当しない事業場	6	4	3	2									15
16項	イ 特定複合用途防火対象物	23	3	6	4	2	2	1						41
	ロ イ以外の複合用途防火対象物	12	1	3		1								17
合計		147	48	39	36	27	4	2	10	4	2	5	324	

※ 延べ面積150㎡以上

◆ 建築物業務業態別消防同意・通知状況

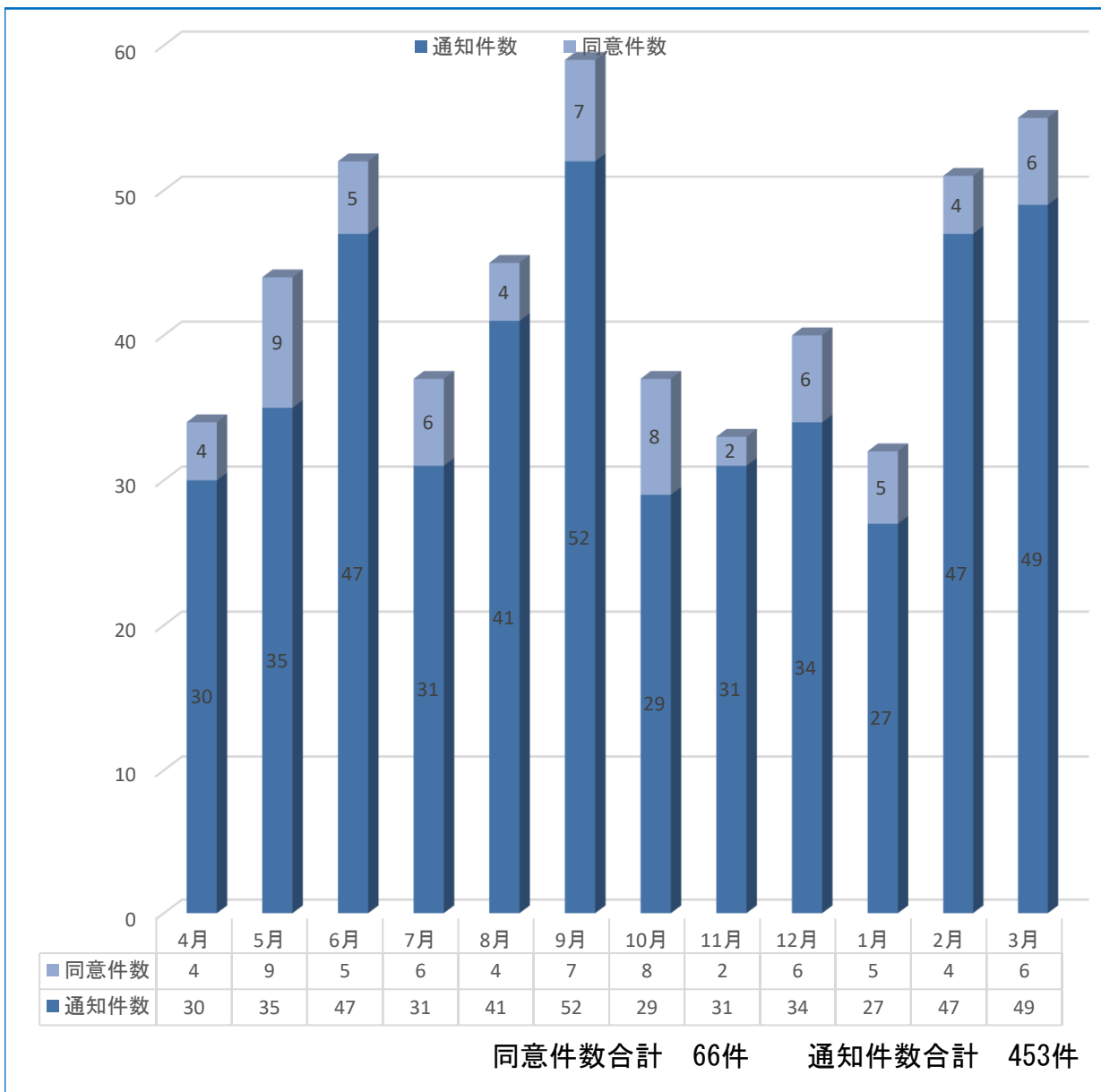
令和6年3月31日現在（単位：件）

防火対象物の用途別 (令別表第一に掲げるもの)		月 別												合 計
		4月	5月	6月	7月	8月	9月	10月	11月	12月	1月	2月	3月	
専用住宅通知		30	35	43	30	41	52	29	31	34	23	45	48	441
1項	イ 劇場・観覧場等													0
	ロ 公会堂・集会場													0
2項	イ キヤバレー等													0
	ロ 遊技場等													0
	ハ 性風俗関連特殊営業店舗等													0
	ニ カラオケボックス等個室において客に利用させる店舗等													0
3項	イ 料理店等													0
	ロ 飲食店						1					1		2
4項	百貨店・マーケット・店舗等			1		1	1						1	4
5項	イ 旅館・ホテル等													0
	ロ 共同住宅等	1	3	1										5
6項	イ 病院等	1					1	1			1			4
	ロ 老人短期入所施設等													0
	ハ 老人デイサービスセンター等													0
	ニ 幼稚園等													0
7項	学 校 等													0
8項	図書館・博物館等													0
9項	イ 蒸気浴場等													0
	ロ イ以外の公衆浴場													0
10項	停車場等													0
11項	神社・寺院等													0
12項	イ 工場等	1			1						1		1	4
	ロ 映画スタジオ等													0
13項	イ 駐車場等		1	1	1	1						1		5
	ロ 航空機の格納庫等													0
14項	倉 庫		2				2		2	1			1	8
15項	前各項に該当しない事業場	1	2		2		1				4	2	1	13
16項	イ 特定複合用途防火対象物				1									1
	ロ イ以外の複合用途防火対象物													0
そ の 他			1	6	2	2	1	7		4	4	3	2	32
合 計		34	44	52	37	45	59	37	33	40	32	51	55	519

◆ 消防同意・通知件数、工事種別建築同意件数状況

令和6年3月31日現在（単位：件）

○消防同意・通知件数



○工事種別建築同意・通知件数

令和6年3月31日現在（単位：件）

工事種別	月別													合計
	4月	5月	6月	7月	8月	9月	10月	11月	12月	1月	2月	3月		
新 築	33	44	51	37	45	58	37	33	40	32	51	53	514	
増 築	1		1			1						2	5	
改 築													0	
移 転													0	
用 途 変 更													0	
そ の 他													0	
合 計	34	44	52	37	45	59	37	33	40	32	51	55	519	

◆ 防火対象物定期点検報告制度

令和6年3月31日現在 (単位：件)

防火対象物の区分 (令別表第一に掲げるもの)	該当防火対象物数		点検報告済		特例認定済	
	第1号該当	第2号該当	第1号該当	第2号該当	第1号該当	第2号該当
1	イ	1		1		
	ロ	27		8	19	
2	イ					
	ロ	1		1		
	ハ					
	ニ					
3	イ					
	ロ	1		1		
4		11		9	1	
5	イ		2		2	
6	イ	1	2	1	1	1
	ロ					
	ハ	1	1		1	1
	ニ	1	1	1	1	
16	イ	8	5	3	1	2
16の2						
合計		52	11	25	6	23

※ 第1号該当は、収容人員300人以上の防火対象物

※ 第2号該当は、特定用途が3階以上の階又は地階に存するもので、階段が1（屋外に設けられた階段等は除く）の防火対象物

◆ 立入検査件数状況

令和6年3月31日現在（単位：件）

区分別		実施件数 (件)	指示件数 (件)	改善件数 (件)	改善率	
防火対象物の用途別 (令別表第一に掲げるもの)						
1項	イ	劇場・観覧場等				
	ロ	公会堂・集会場	5			
2項	イ	キャバレー等	1			
	ロ	遊技場等				
	ハ	性風俗関連特殊営業店舗等				
	ニ	カラオケボックス等個室において客に利用させる店舗等				
3項	イ	料理店等				
	ロ	飲食店	9	9	6	67%
4項		百貨店・マーケット・店舗等	31	8	8	100%
5項	イ	旅館・ホテル等	3	1		0%
	ロ	共同住宅等	20	6	5	83%
6項	イ	病院等	9	1	1	100%
	ロ	老人短期入所施設等	28	8	8	100%
	ハ	老人デイサービスセンター等	10	3	1	33%
	ニ	幼稚園等	4			
7項		学校等	18	2	1	50%
8項		図書館・博物館等				
9項	イ	蒸気浴場等				
	ロ	イ以外の公衆浴場	1			
10項		停車場等				
11項		神社・寺院等	7	1	0	0%
12項	イ	工場等	191	10	3	30%
	ロ	映画スタジオ等				
13項	イ	駐車場等	3			
	ロ	航空機の格納庫等				
14項		倉庫	13	10	10	100%
15項		前各項に該当しない事業場	37	4	3	75%
16項	イ	特定複合用途防火対象物	43	19	11	58%
	ロ	イ以外の複合用途防火対象物	7	4	3	75%
合 計			440	86	60	69.8%

※ 延べ面積150㎡以上

6 危 険 物 行 政

主 な 内 容

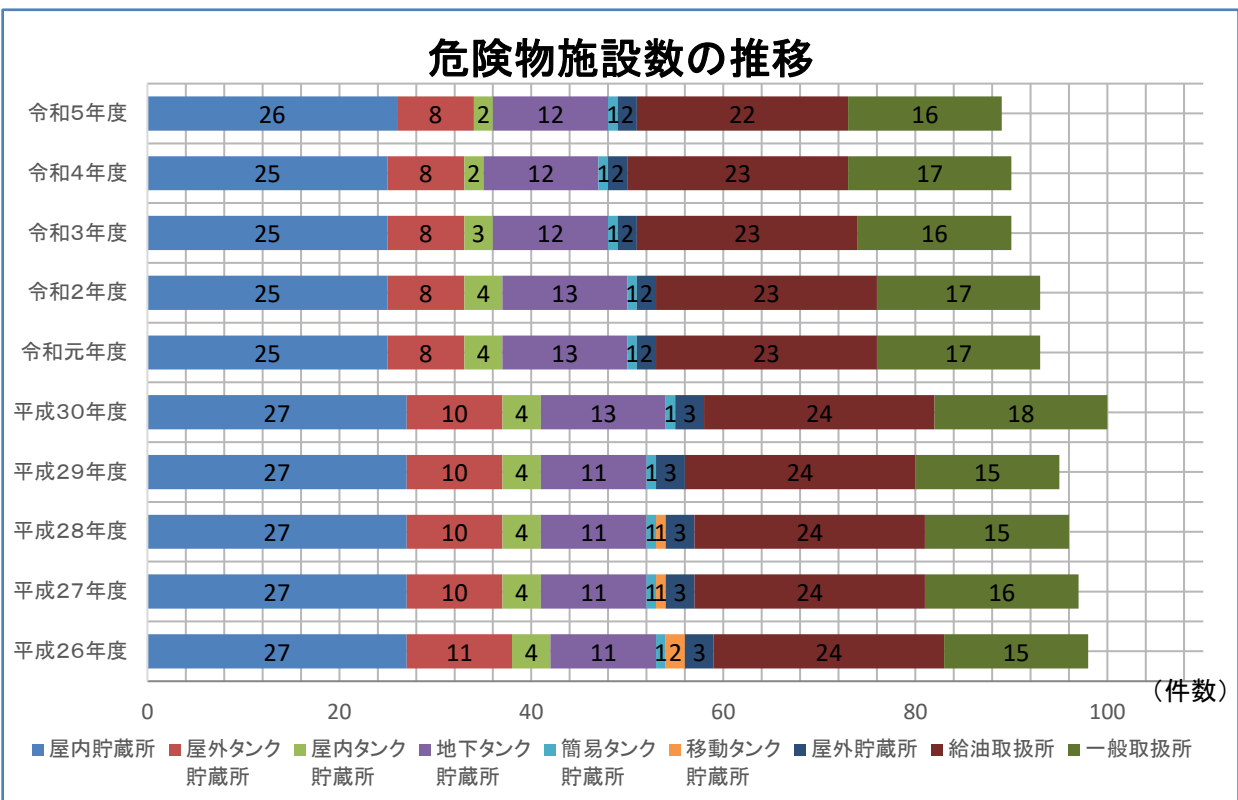
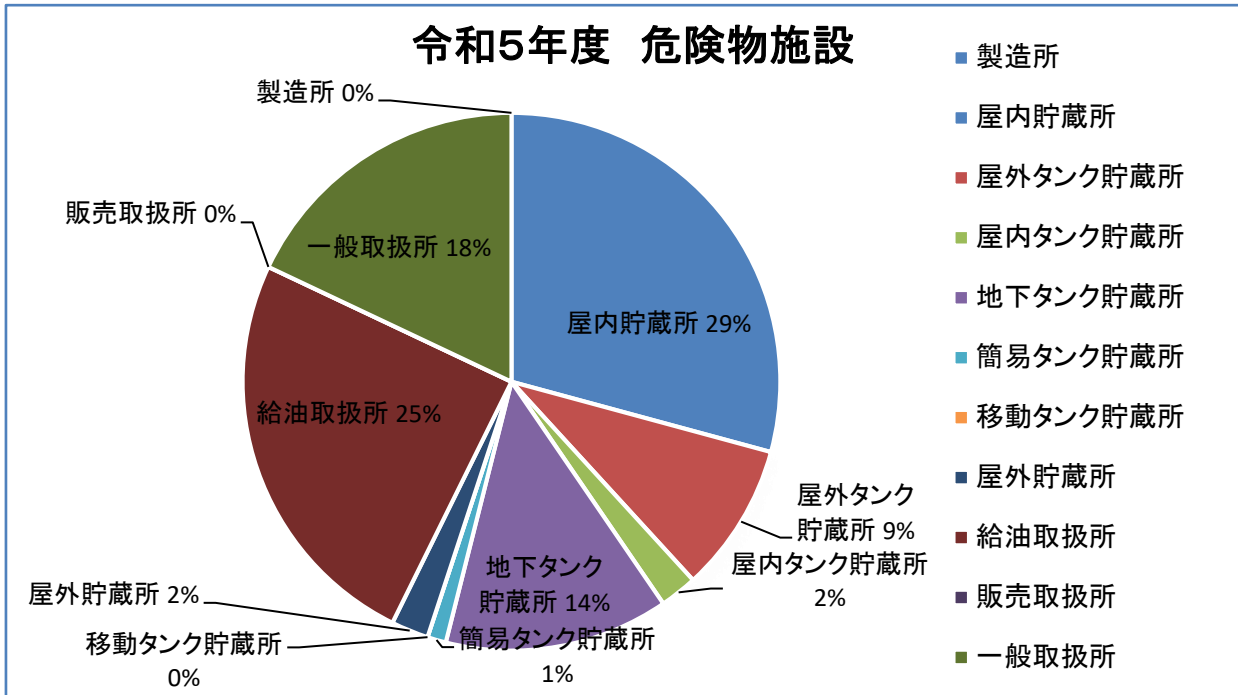
- ◇ 危 険 物 施 設 数
- ◇ 危 険 物 施 設 の 推 移
- ◇ 類 別 ・ 数 量 別 危 険 物 施 設 数
- ◇ 許 認 可 申 請 ・ 届 出 等 受 理 状 況
- ◇ 条 例 関 係 等 届 出 状 況
- ◇ 危 険 物 施 設 立 入 検 査 状 況
- ◇ 危 険 物 手 数 料 状 況

◆ 危険物施設数

令和5年度中

令和6年3月31日現在(単位:件)

施設区分	貯蔵所								取扱所			総数
	製造所	屋内貯蔵所	屋外タンク貯蔵所	屋内タンク貯蔵所	地下タンク貯蔵所	簡易タンク貯蔵所	移動タンク貯蔵所	屋外貯蔵所	取扱所 給油	販売取扱所	一般取扱所	
危険物施設数	0	26	8	2	12	1	0	2	22	0	16	89



◆ 類別・数量別危険物施設数

令和6年3月31日現在(単位:件)

3	総数	製造所	貯 蔵 所							取 扱 所								
			屋内貯蔵所	屋外タンク貯蔵所	屋内タンク貯蔵所	地下タンク貯蔵所	簡易タンク貯蔵所	移動タンク貯蔵所	屋外貯蔵所	給油取扱所		一般取扱所						
										営業	自家用	販売取扱所	灯油小口専用	ローリー詰場	ドラム詰場	ボイラー等消費作業	その他の取扱所	
対象危険物施設総数		89	0	26	8	2	12	1	0	2	14	8	0	1	0	0	8	7
倍 数 別 の 数	5倍以下	37		15	2		6	1		1		1					6	5
	5倍を超え 10倍以下	16		5	1	2	4					1		1			1	1
	10倍を超え 50倍以下	20		6	4		2					6					1	1
	50倍を超え 100倍以下	2			1					1								
	100倍を超え 150倍以下	0																
	150倍を超え 200倍以下	2									2							
	200倍を超え 1,000倍以下	12									12							
種 類 別 の 数	第 1 類	1		1														
	第 2 類	0																
	第 3 類	0																
	第 4 類	83		23	7	2	12	1		2	14	8		1			8	5
	第 5 類	0																
	第 6 類	1			1													
	混 在	4		2														2

◆ 危険物施設許認可申請・届出等受理状況

令和6年3月31日現在(単位:件)

種別	区分	合計	製 造 所	貯 蔵 所						取 扱 所		
				屋 内 貯 蔵 所	屋 外 タンク 貯蔵所	屋 内 タンク 貯蔵所	地 下 タンク 貯蔵所	簡 易 タンク 貯蔵所	移 動 タンク 貯蔵所	屋 外 貯 蔵 所	給 油 取 扱 所	一 般 取 扱 所
合計		138	0	21	9	0	7	2	0	2	47	50
許 可	設 置	6		5								1
	変 更	14									5	9
設置完成検査済証交付件数		4		2							1	1
変更完成検査済証交付件数		14									6	8
仮使用承認件数		11									5	6
危険物保安監督者選任・解任届		18		4	6			1			1	6
廃止届		3		1							1	1
予防規程認可		1									1	
資料提出		36					5				21	10
譲渡・引渡し届		0										
変更届及び品名数量変更届		31		9	3		2	1		2	6	8
休止再開届		0										

◆ 条例関係等届出状況

令和6年3月31日現在(単位:件)

届出種別	月別	合計	4	5	6	7	8	9	10	11	12	1	2	3
			月	月	月	月	月	月	月	月	月	月	月	月
合計		37	5	5	3	9	2	0	0	1	3	2	6	1
ボイラー等設置届		9		1		6	1					1		
発電・変電・蓄電池等設置届		8			2	2						1	3	
少量危険物等貯蔵・取扱届		9	4	3	1	1								
ネオン管等設置届		0												
圧縮アセチレンガス等貯蔵・取扱届		8	1				1			1	3		2	
禁止行為解除承認申請		3		1									1	1

◆ 危険物施設立入検査状況

令和6年3月31日現在(単位:件)

令和5年度中 施設区分 報告事項	総数	製造所	貯 蔵 所							取 扱 所							
			屋内貯蔵所	屋外タンク貯蔵所	屋内タンク貯蔵所	地下タンク貯蔵所	簡易タンク貯蔵所	移動タンク貯蔵所	屋外貯蔵所	給油取扱所		販売取扱所	一般取扱所				
										営 業	自 家 用		灯油小口専用	ローリー詰場	ドラム詰場	ボイラー等消費作業	その他の取扱所
対象危険物施設総数	89	0	26	8	2	12	1	0	2	14	8	0	1	0	0	8	7
検査施設数	89	0	26	8	2	12	1	0	2	14	8	0	1	0	0	8	7
延回数	89	0	26	8	2	12	1	0	2	14	8	0	1	0	0	8	7

◆ 危険物手数料状況

令和6年3月31日現在

区分	合計	許可		完成検査	タンク検査				仮貯蔵	仮取扱	仮使用
		設置	変更		水圧	水張	溶接	保安			
件数(件)	49	6	14	18	0	0	0	0	0	0	11
収入額(千円)	709	139	306	205	0	0	0	0	0	0	59

7 救 急 救 助 業 務

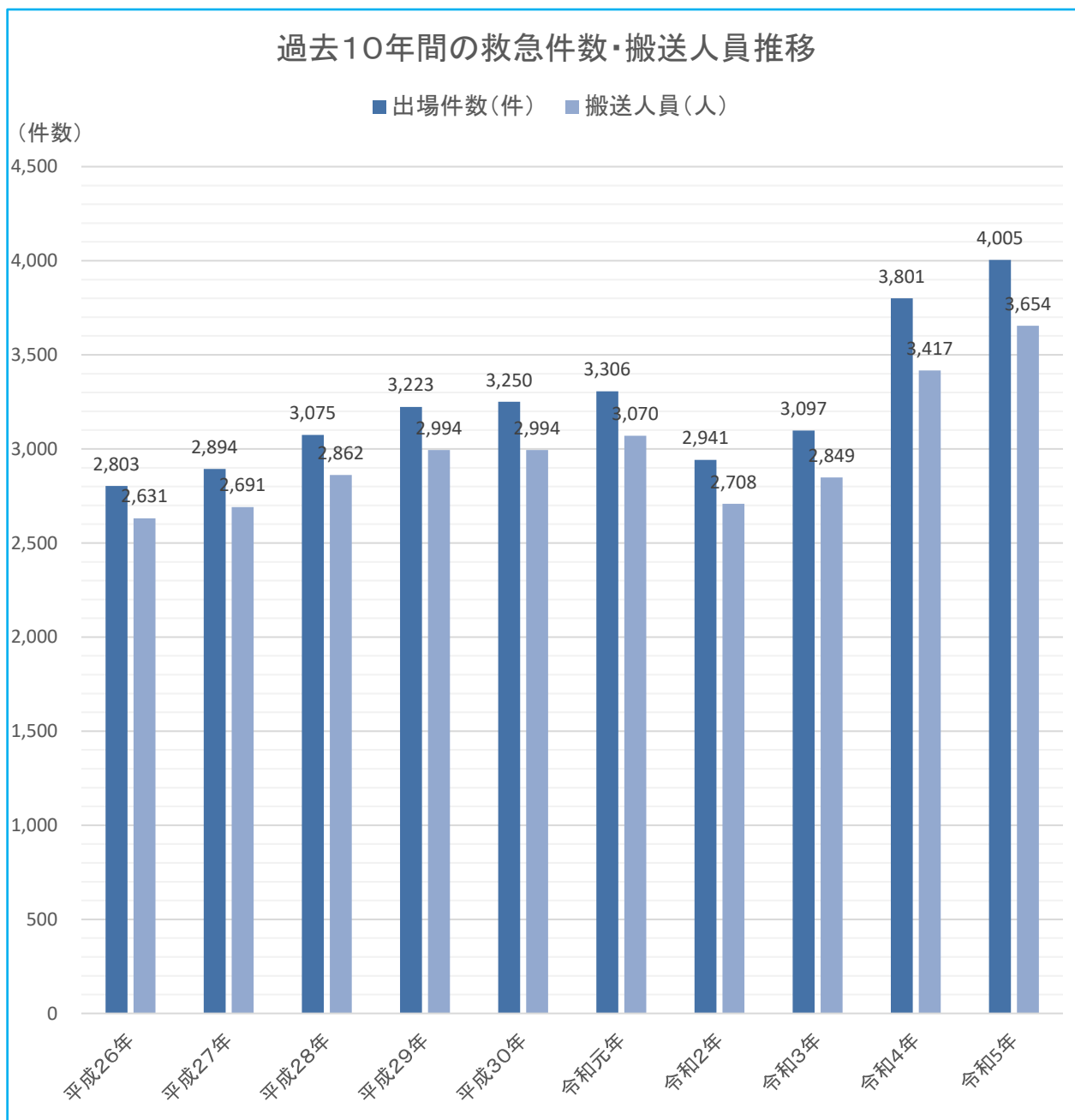
主 な 内 容

- ◇ 救 急 業 務
- ◇ 救 命 講 習
- ◇ 救 助 業 務

◆ 救急件数・搬送人員

令和5年12月31日現在

	平成26年	平成27年	平成28年	平成29年	平成30年	令和元年	令和2年	令和3年	令和4年	令和5年
出場件数(件)	2,803	2,894	3,075	3,223	3,250	3,306	2,941	3,097	3,801	4,005
搬送人員(人)	2,631	2,691	2,862	2,994	2,994	3,070	2,708	2,849	3,417	3,654



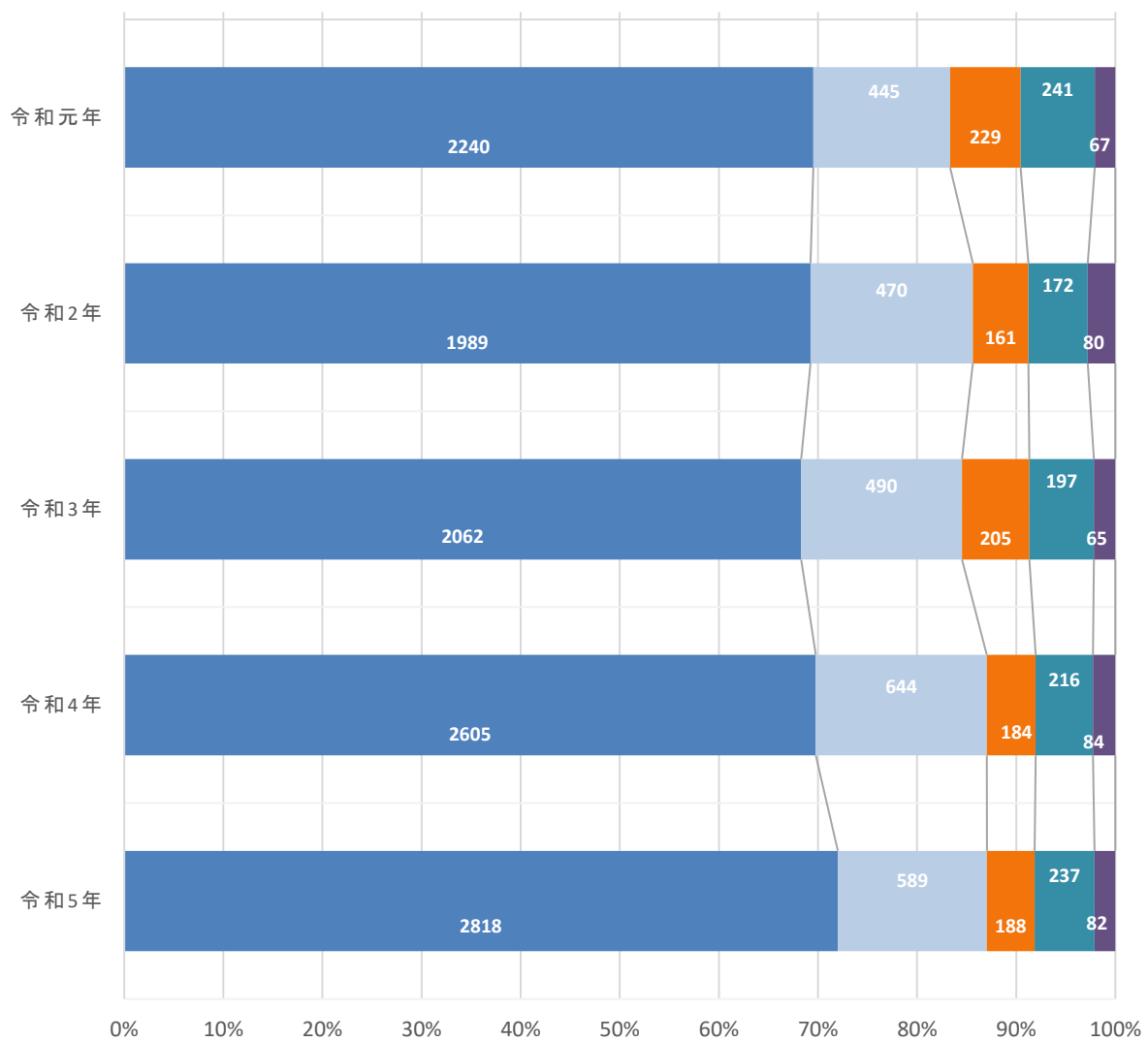
◆ 事故種別出場件数

令和5年12月31日現在（単位：人）

	火災	自然災害	水難	交通	労働災害	運動競技	一般負傷	加害	自損行為	急病	その他			合計
											転院搬送	医師搬送	その他	
令和元年	0	0	0	229	20	27	445	10	27	2,240	241	0	67	3,306
令和2年	1	0	1	161	18	19	470	3	27	1,989	172	0	80	2,941
令和3年	1	0	0	205	26	19	490	10	22	2,062	197	0	65	3,097
令和4年	5	1	0	184	18	14	644	8	22	2,605	216	0	84	3,801
令和5年	8	0	0	188	21	26	589	6	30	2,818	237	0	82	4,005

事故種別出場件数 上位5項目の推移

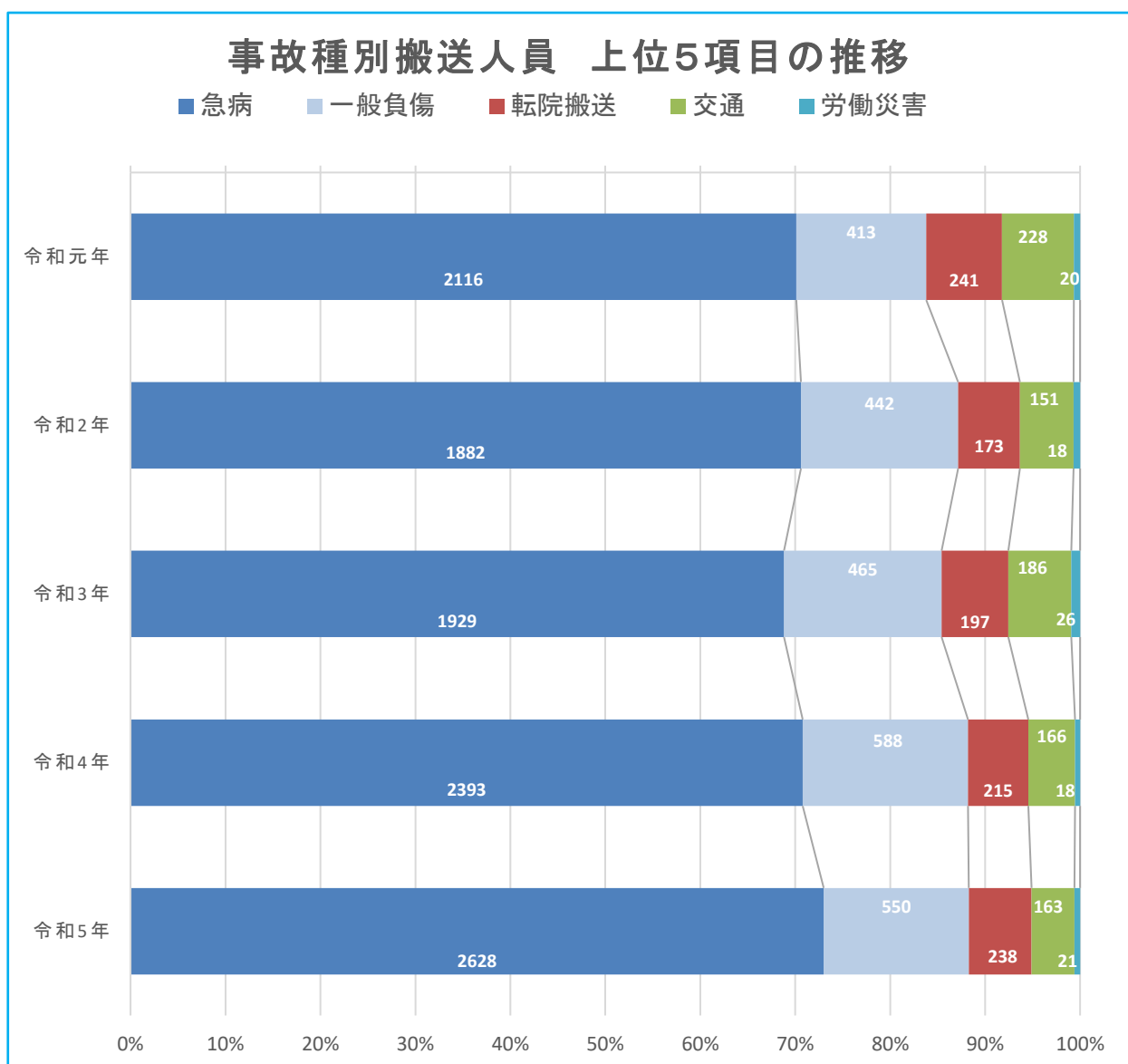
■ 急病 ■ 一般負傷 ■ 交通 ■ 転院搬送 ■ その他



◆ 事故種別搬送人員

令和5年12月31日現在（単位：人）

	火災	自然災害	水難	交通	労働災害	運動競技	一般負傷	加害	自損行為	急病	その他			合計
											転院搬送	医師搬送	その他	
令和元年	0	0	0	228	20	25	413	8	16	2,116	241	0	3	3,070
令和2年	1	0	0	151	18	18	442	1	22	1,882	173	0	0	2,708
令和3年	1	0	0	186	26	19	465	9	14	1,929	197	0	3	2,849
令和4年	1	1	0	166	18	15	588	5	15	2,393	215	0	0	3,417
令和5年	0	0	0	163	21	25	550	5	22	2,628	238	0	2	3,654



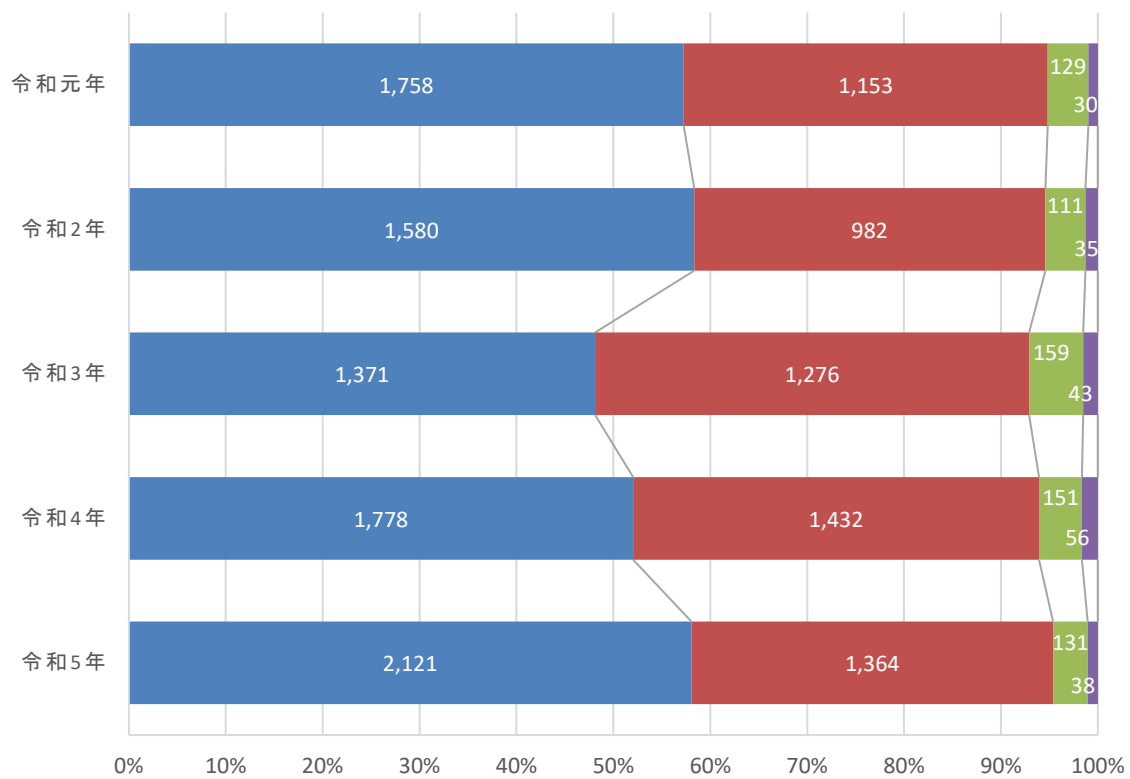
◆ 傷病程度別搬送人員

令和5年12月31日現在（単位：人）

	軽 症	中等症	重 症	死 亡	その他	合 計
令和元年	1,758	1,153	129	30	0	3,070
令和2年	1,580	982	111	35	0	2,708
令和3年	1,371	1,276	159	43	0	2,849
令和4年	1,778	1,432	151	56	0	3,417
令和5年	2,121	1,364	131	38	0	3,654

傷病程度別搬送人員の推移

■ 軽 症 ■ 中等症 ■ 重 症 ■ 死 亡



◆ 年齢別搬送人員

令和5年中

令和5年12月31日現在（単位：人）

		1位	2位	3位	4位	5位	合計
0～9歳	事故種別	急病	一般負傷	その他(転院)	交通	自損行為・その他	
	搬送人員	247	39	6	2	各1	296
	%	83%	13%	2%	1%	1%未満	
10～19歳	事故種別	急病	交通	運動競技	一般負傷	その他(転院)	
	搬送人員	75	25	15	14	3	136
	%	55%	18%	11%	10%	2%	
20～29歳	事故種別	急病	交通	その他(転院)	労働災害	自損行為	
	搬送人員	124	20	13	4	3	167
	%	74%	12%	8%	2%	2%	
30～39歳	事故種別	急病	交通	その他(転院)	一般負傷	自損行為	
	搬送人員	116	21	10	6	4	162
	%	72%	13%	6%	4%	2%	
40～49歳	事故種別	急病	交通	一般負傷	その他(転院)	自損行為	
	搬送人員	140	15	13	12	7	189
	%	74%	8%	7%	6%	4%	
50～59歳	事故種別	急病	一般負傷	交通	その他(転院)	労働災害	
	搬送人員	193	31	25	13	8	275
	%	70%	11%	9%	5%	3%	
60～69歳	事故種別	急病	一般負傷	その他(転院)	交通	自損行為	
	搬送人員	204	35	30	17	3	292
	%	70%	12%	10%	6%	1%	
70～79歳	事故種別	急病	一般負傷	その他(転院)	交通	運動競技	
	搬送人員	510	112	58	22	2	706
	%	72%	16%	8%	3%	1%未満	
80～89歳	事故種別	急病	一般負傷	その他(転院)	交通	労働災害	
	搬送人員	731	215	64	14	2	1027
	%	71%	21%	6%	1%	1%未満	
90歳～	事故種別	急病	一般負傷	その他(転院)	交通		
	搬送人員	288	85	29	2		404
	%	71%	21%	7%	0%		
合計							3,654

※割合については、小数点以下は四捨五入しています。

また、各年代における合計は、第6位以降の事故種別も含まれたものになります。

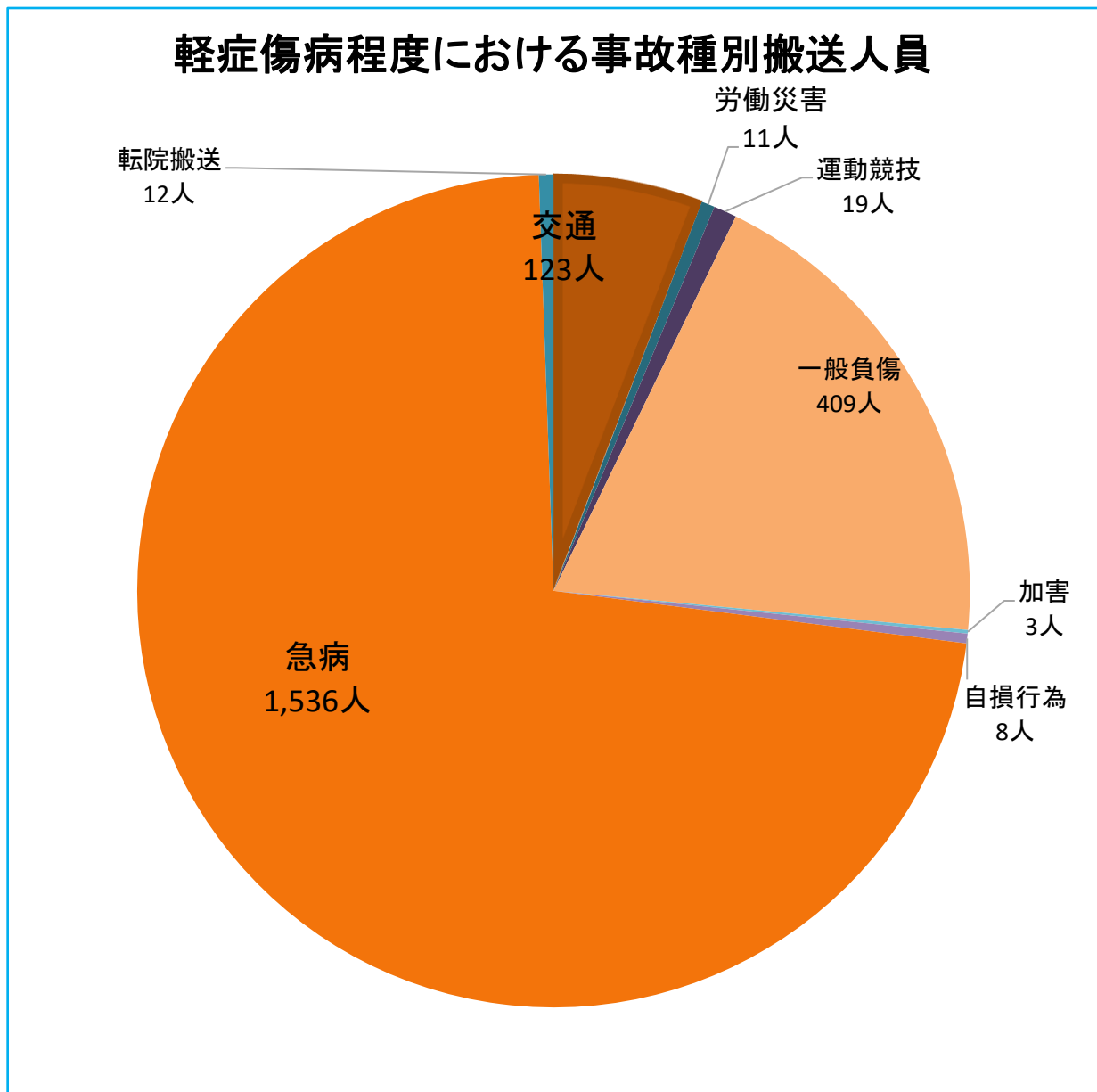
そのため、割合の合計が100%にならない年代もあります。

◆ 傷病程度・事故種別搬送人員

令和5年中

令和5年12月31日現在（単位：人）

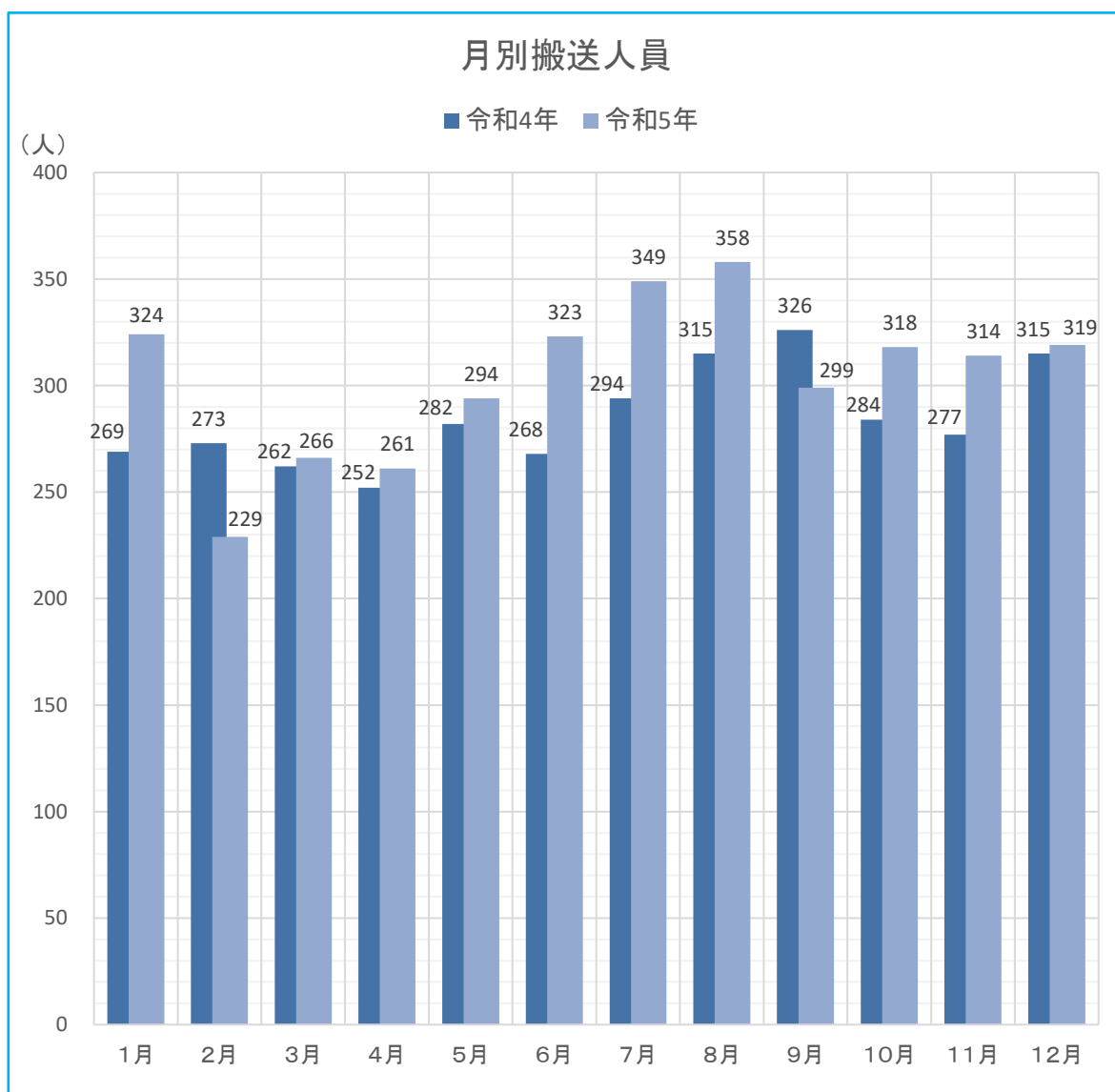
事故種別 傷病程度	火災	自然災害	水難	交通	労働災害	運動競技	一般負傷	加害	自損行為	急病	その他			合計
											転院搬送	医師搬送	その他	
軽症				123	11	19	409	3	8	1,536	12			2,121
中等症				36	8	6	138	2	7	949	216		2	1,364
重症				4	2		3		3	109	10			131
死亡									4	34				38
その他														0
合計	0	0	0	163	21	25	550	5	22	2,628	238	0	0	3,654



◆ 月別搬送人員

令和5年12月31日現在 (単位:人)

	1月	2月	3月	4月	5月	6月	7月	8月	9月	10月	11月	12月	合計
令和4年	269	273	262	252	282	268	294	315	326	284	277	315	3,417
令和5年	324	229	266	261	294	323	349	358	299	318	314	319	3,654



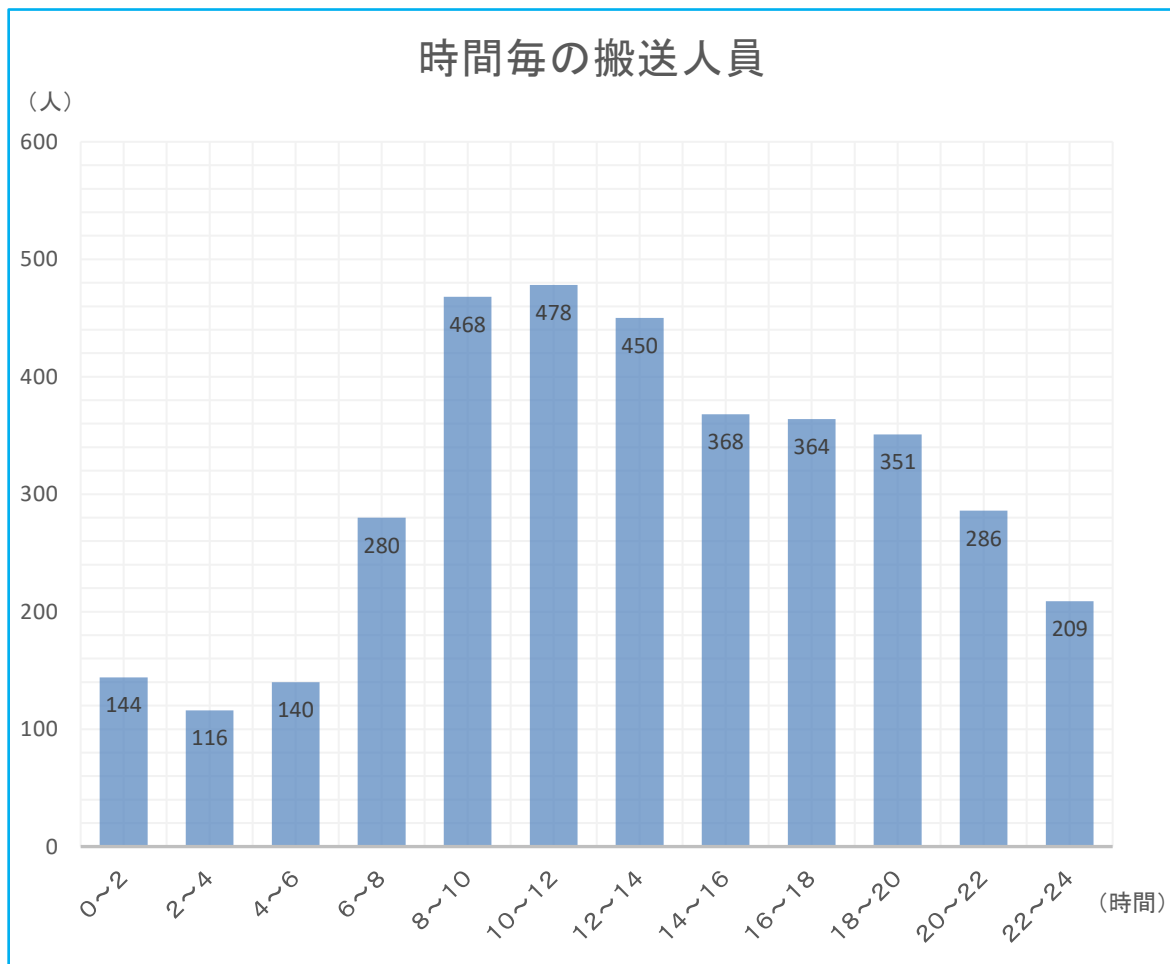
◆ 時間・曜日別搬送人員

令和5年中

令和5年12月31日現在（単位：人）

時間帯	月曜日	火曜日	水曜日	木曜日	金曜日	土曜日	日曜日	合計	%
0～2	23	21	17	24	17	22	20	144	3.9%
2～4	16	15	14	18	16	17	20	116	3.2%
4～6	21	24	25	20	18	17	15	140	3.8%
6～8	40	37	38	39	53	34	39	280	7.7%
8～10	77	65	69	58	80	59	60	468	12.8%
10～12	69	73	72	82	65	54	63	478	13.1%
12～14	80	85	51	59	58	62	55	450	12.3%
14～16	47	68	49	56	46	58	44	368	10.1%
16～18	58	47	46	58	55	39	61	364	10.0%
18～20	40	43	53	50	58	50	57	351	9.6%
20～22	40	37	41	42	48	40	38	286	7.8%
22～24	33	27	24	26	27	38	34	209	5.7%
合計	544	542	499	532	541	490	506	3,654	
%	14.9%	14.8%	13.7%	14.6%	14.8%	13.4%	13.8%		

※割合については、小数点第1位以下を四捨五入しています。



◆ 発生場所・事故種別搬送人員

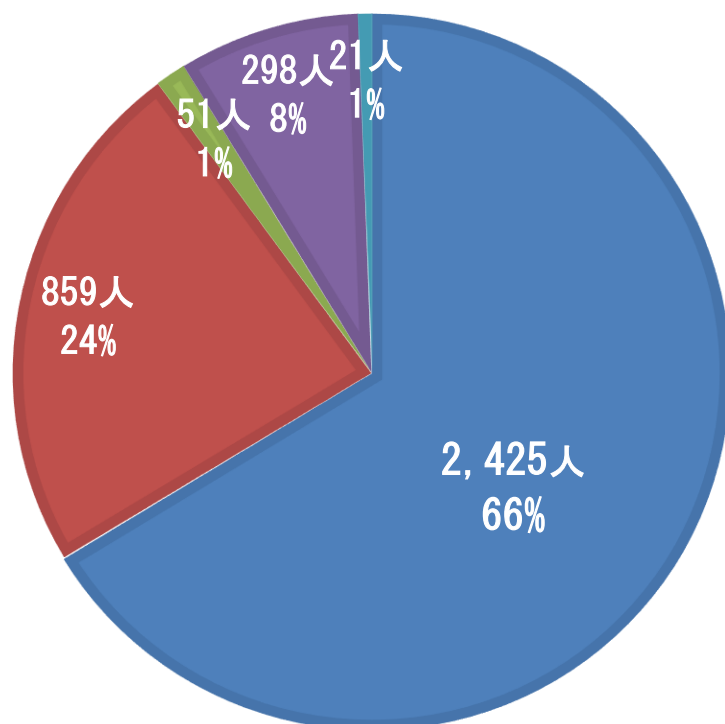
令和5年中

令和5年12月31日現在（単位：人）

事故種別 発生場所	火災	自然災害	水難	交通	労働災害	運動競技	一般負傷	加害	自損行為	急病	その他			合計
											転院搬送	医師搬送	その他	
住宅				4	1		342	3	20	2,045	10			2,425
公衆の出入する場所				15	2	24	111	1	1	477	228			859
仕事場					15		3			33				51
道路				142	2		87	1		64			2	298
その他				2	1	1	7		1	9				21
合計	0	0	0	163	21	25	550	5	22	2,628	238	0	2	3,654

発生場所別搬送人員割合

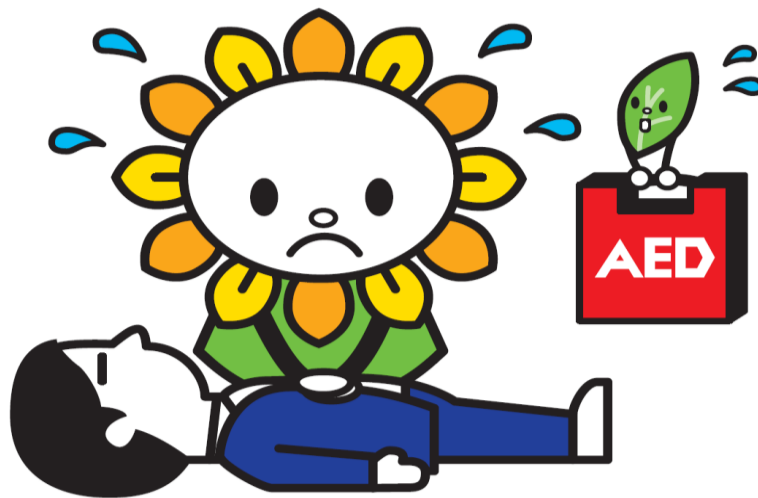
■ 住宅 ■ 公衆の出入する場所 ■ 仕事場 ■ 道路 ■ その他



◆ 救命講習実施状況

年	普通救命講習Ⅰ		普通救命講習Ⅲ		上級救命講習		救命入門コース (45分、90分)		小学校救命講習		計		備考
	回数	人数	回数	人数	回数	人数	回数	人数	回数	人数	回数	人数	
令和元年	50	1,271	12	121	1	7	30	506	25	834	118	2,739	
令和2年	7	24	1	10	0	0	6	105	0	0	14	139	※
令和3年	5	29	0	0	0	0	1	10	0	0	6	39	※
令和4年	35	385	4	35	1	18	4	50	2	68	46	556	
令和5年	34	304	10	93	1	13	34	1,030	30	920	109	2,360	

※ 新型コロナウイルス感染拡大防止のため救命講習の実施回数が減少となった。



◆ 救助業務状況

救助概要

令和5年中の救助出動件数は70件(昨年は44件)、救助人員は43人です(昨年は27人)。

救助は、火災現場で逃げ遅れた人、交通・電車事故などで閉じこめられた人を各種救助資機材等を活用して人命救助をする任務です。

救助活動の近年の傾向としては、独居老人の増加に伴い、建物等による事故が最多で55件となっています。

令和5年12月31日現在

区分	事故種別										合計
	火災	交通事故	水難事故	自然災害	機械による事故	よ建物等に	酸ガス事故及び	破裂事故	その他の	その他	
出動件数(件)	0	10	1	0	1	55	0	0	3	70	
活動件数(件)	0	6	1	0	0	34	0	0	3	44	
救助人員(人)	0	8	1	0	0	31	0	0	3	43	

◆ 発生場所別救助出動件数

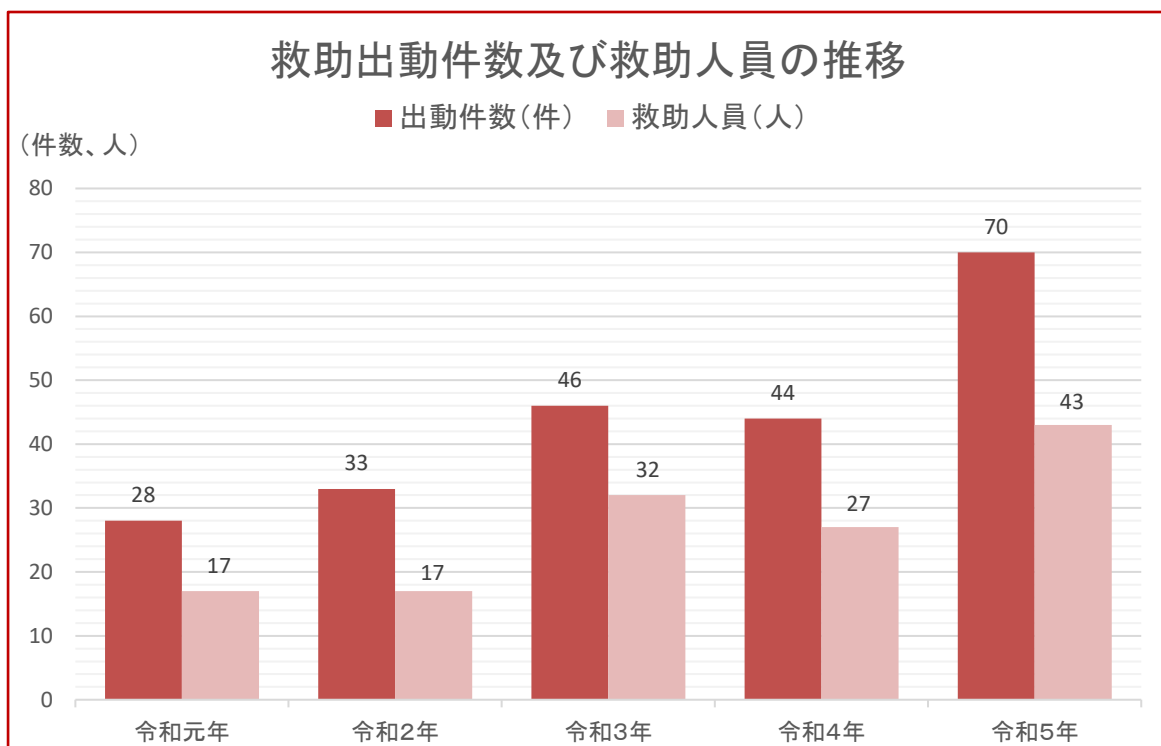
令和5年12月31日現在 (単位:件)

発生場所		事故種別										合計
		火災	交通事故	水難事故	自然災害	機械による事故	よ建物等に	酸ガス事故及び	爆発事故	その他の	その他	
屋内	住居	0	0	0	0	0	54	0	0	2	56	
	その他の屋内	0	0	0	0	1	1	0	0	0	2	
屋外	道路	高速道路等	0	0	0	0	0	0	0	0	0	0
		その他の道路	0	7	0	0	0	0	0	0	0	7
	水面	内水面	0	0	0	0	0	0	0	0	0	0
		外水面	0	0	1	0	0	0	0	0	0	1
	山岳	0	0	0	0	0	0	0	0	0	0	
	その他の屋外	0	3	0	0	0	0	0	0	1	4	
地下		0	0	0	0	0	0	0	0	0	0	
その他		0	0	0	0	0	0	0	0	0	0	
合計		0	10	1	0	1	55	0	0	3	70	

◆ 救助出動状況の推移

令和5年12月31日現在

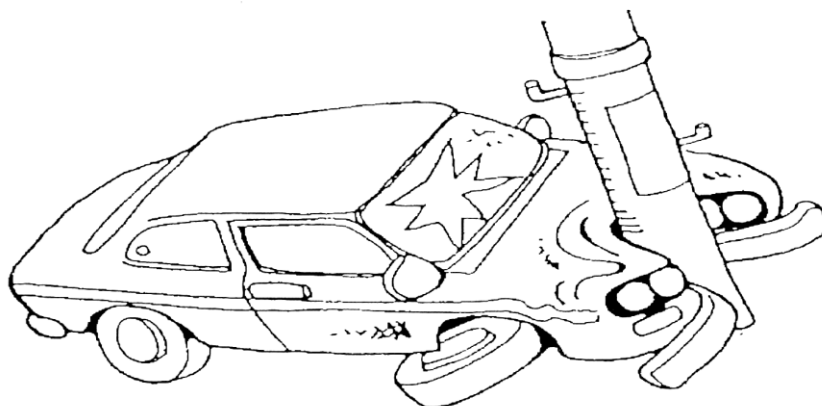
区分		年数				
		令和元年	令和2年	令和3年	令和4年	令和5年
出動件数（件）		28	33	46	44	70
活動件数（件）		17	16	31	27	44
救助人員（人）		17	17	32	27	43
出動車両（台）		103	115	153	155	227
出動人員（人）		328	374	510	491	748
事故種別出動件数（件）	火災	0	0	0	0	0
	交通事故	9	6	10	10	10
	水難事故	0	1	0	0	1
	自然災害	0	0	0	0	0
	機械による事故	0	0	0	0	1
	建物等による事故	10	19	34	23	55
	ガス及び酸欠事故	2	2	0	1	0
	爆発事故	0	0	0	0	0
	その他の事故	7	5	2	10	3



◆ 事故種別救助出動人員及び車両

令和5年12月31日現在

事故種別		事故種別									合計
		火災	交通事故	水難事故	自然災害	機械による事故	建物等による事故	酸欠事故及びガス事故	爆発事故	その他の事故	
隊員及び車両等											
出動件数		0	10	1	0	1	55	0	0	3	70
隊員 (人)	救助隊員	0	33	0	0	3	216	0	0	15	267
	消防隊員	0	62	3	0	3	185	0	0	6	259
	救急隊員	0	36	3	0	3	171	0	0	9	222
	合計	0	131	6	0	9	572	0	0	30	748
車両等 (台)	救助工作車	0	10	0	0	1	55	0	0	4	70
	指揮車	0	10	0	0	1	55	0	0	2	68
	消防車	0	10	1	0	0	6	0	0	0	17
	救急車	0	12	1	0	1	55	0	0	3	72
	防災ヘリ	0	0	0	0	0	0	0	0	0	0
	ドクターヘリ	0	0	0	0	0	0	0	0	0	0
	ドクターカー	0	0	0	0	0	0	0	0	0	0
	その他の車両	0	0	0	0	0	0	0	0	0	0
	合計	0	42	2	0	3	171	0	0	9	227

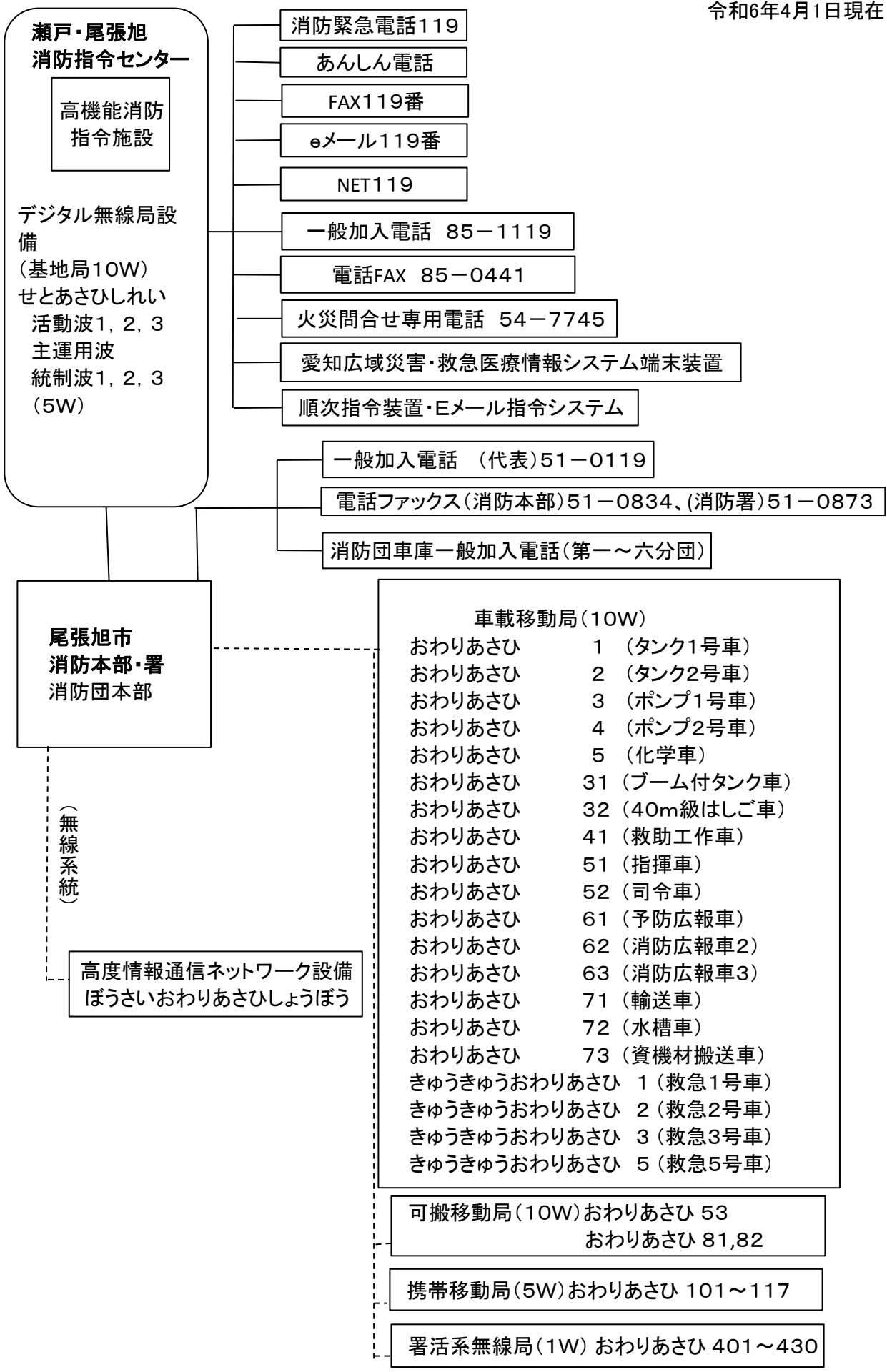


8 通 信 ・ 気 象

主 な 内 容

- ◇ 消 防 通 信 施 設
- ◇ 受 信 ・ 問 合 せ
- ◇ 気 象 状 況

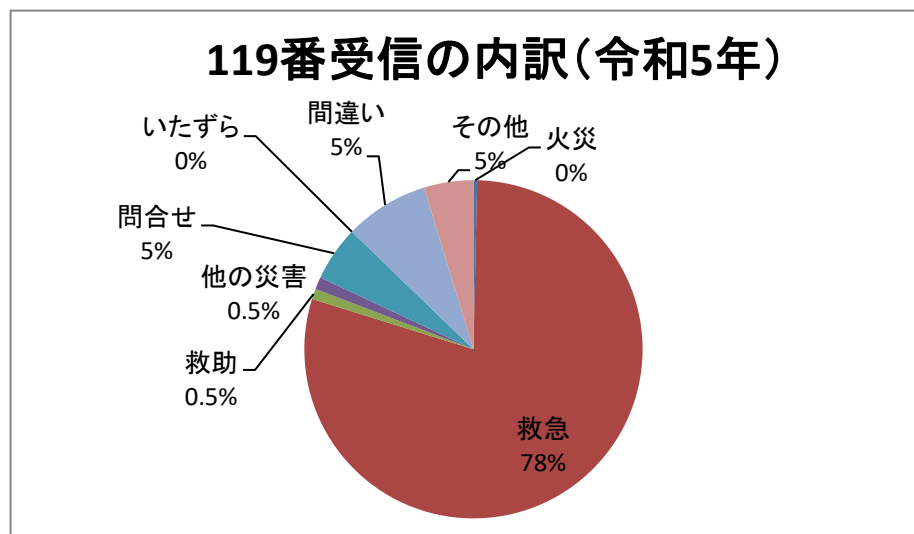
◆ 消防通信施設一覧 令和6年4月1日現在



◆ 過去5年間の119番受信状況

令和5年12月31日現在（単位：件）

		件数	火災	救急	救助	他の災害	問合せ	いたずら	間違い	その他
令和元年		4,544	51	3,493	14	54	188	2	295	447
令和2年		4,127	26	3,180	28	37	197	7	294	358
令和3年		4,290	32	3,315	43	39	234	2	298	327
令和4年		5,094	17	4,134	45	45	283	0	285	285
令和5年	全受信	5,459	19	4,338	54	64	287	0	439	258
	固定	804	1	525	4	7	34	0	49	184
	携帯	3,427	13	2,693	45	56	221	0	369	30
	I P	1,228	5	1,120	5	1	32	0	21	44



携帯電話転送状況

令和5年12月31日現在(単位:件)

指令センターから他市へ				419 件
名古屋市	春日井市	長久手市	その他	
381	4	16	18	

(備考)
平成24年12月から瀬戸尾張旭消防指令センター運用開始により、瀬戸市、尾張旭市間の携帯119転送はなくなりました。

他市から指令センターへ					174 件
	名古屋市	春日井市	長久手市	その他	
火災	1	0	0	0	
救急	119	1	22	5	
救助	8	0	2	2	
他の災害	1	0	1	0	
その他	7	0	3	2	
合計	136	1	28	9	

◆ 月別119番受信件数

令和5年12月31日現在(単位:件)

		合計	火災	救急	救助	他の災害	問合せ	いたずら	間違い	その他
合計	受信回数	5,459	19	4,338	54	64	287	0	439	258
	固定	804	1	525	4	7	34	0	49	184
	携帯	3,427	13	2,693	45	56	221	0	369	30
	IP	1,228	5	1,120	5	1	32	0	21	44
1月	受信回数	459	1	377	6	4	27	0	32	12
	固定	66	0	49	1	0	2	0	4	10
	携帯	272	1	215	5	4	21	0	26	0
	IP	121	0	113	0	0	4	0	2	2
2月	受信回数	388	5	280	3	1	40	0	32	27
	固定	70	0	44	0	0	7	0	4	15
	携帯	238	4	175	3	1	30	0	23	2
	IP	80	1	61	0	0	3	0	5	10
3月	受信回数	419	2	324	4	3	23	0	39	24
	固定	69	0	40	2	1	4	0	5	17
	携帯	261	0	205	2	2	16	0	32	4
	IP	89	2	79	0	0	3	0	2	3
4月	受信回数	403	0	309	4	4	21	0	46	19
	固定	63	0	42	0	1	1	0	8	11
	携帯	235	0	171	3	3	19	0	35	4
	IP	105	0	96	1	0	1	0	3	4
5月	受信回数	461	0	354	3	6	33	0	52	13
	固定	64	0	46	0	0	5	0	3	10
	携帯	296	0	212	3	6	27	0	47	1
	IP	101	0	96	0	0	1	0	2	2
6月	受信回数	477	2	376	5	9	15	0	50	20
	固定	69	0	42	0	4	3	0	6	14
	携帯	310	0	240	5	5	11	0	43	6
	IP	98	2	94	0	0	1	0	1	0
7月	受信回数	520	0	431	8	5	23	0	39	14
	固定	63	0	45	0	0	3	0	4	11
	携帯	347	0	283	7	5	16	0	35	1
	IP	110	0	103	1	0	4	0	0	2
8月	受信回数	529	1	418	5	6	28	0	43	28
	固定	76	0	46	0	1	2	0	1	26
	携帯	353	1	278	4	5	22	0	42	1
	IP	100	0	94	1	0	4	0	0	1
9月	受信回数	450	2	342	1	7	19	0	26	53
	固定	84	1	39	0	0	3	0	5	36
	携帯	259	1	213	1	7	14	0	21	2
	IP	107	0	90	0	0	2	0	0	15
10月	受信回数	449	2	374	4	8	21	0	26	14
	固定	58	0	43	0	0	2	0	3	10
	携帯	279	2	223	4	8	16	0	22	4
	IP	112	0	108	0	0	3	0	1	0
11月	受信回数	440	2	375	2	6	17	0	19	19
	固定	63	0	44	0	0	2	0	6	11
	携帯	271	2	236	1	6	13	0	10	3
	IP	106	0	95	1	0	2	0	3	5
12月	受信回数	464	2	378	9	5	20	0	35	15
	固定	59	0	45	1	0	0	0	0	13
	携帯	306	2	242	7	4	16	0	33	2
	IP	99	0	91	1	1	4	0	2	0

◆ あんしん電話受信件数

令和5年12月31日現在(単位:件)

	1月	2月	3月	4月	5月	6月	7月	8月	9月	10月	11月	12月	合計
受信件数	0	1	1	0	0	0	0	4	5	0	4	0	15

◆ ファックス119番受信件数

令和5年12月31日現在(単位:件)

	1月	2月	3月	4月	5月	6月	7月	8月	9月	10月	11月	12月	合計
受信件数	0	0	0	0	0	0	0	0	0	0	0	0	0

◆ eメール119番受信件数

令和5年12月31日現在(単位:件)

	1月	2月	3月	4月	5月	6月	7月	8月	9月	10月	11月	12月	合計
受信件数	0	0	0	0	0	0	0	0	0	0	0	0	0

※平成27年12月より運用開始

◆ NET119受信件数

令和5年12月31日現在(単位:件)

	1月	2月	3月	4月	5月	6月	7月	8月	9月	10月	11月	12月	合計
受信件数	0	0	0	0	0	0	0	0	0	0	0	0	0

※令和2年7月より運用開始

◆ 火災問合せ回数

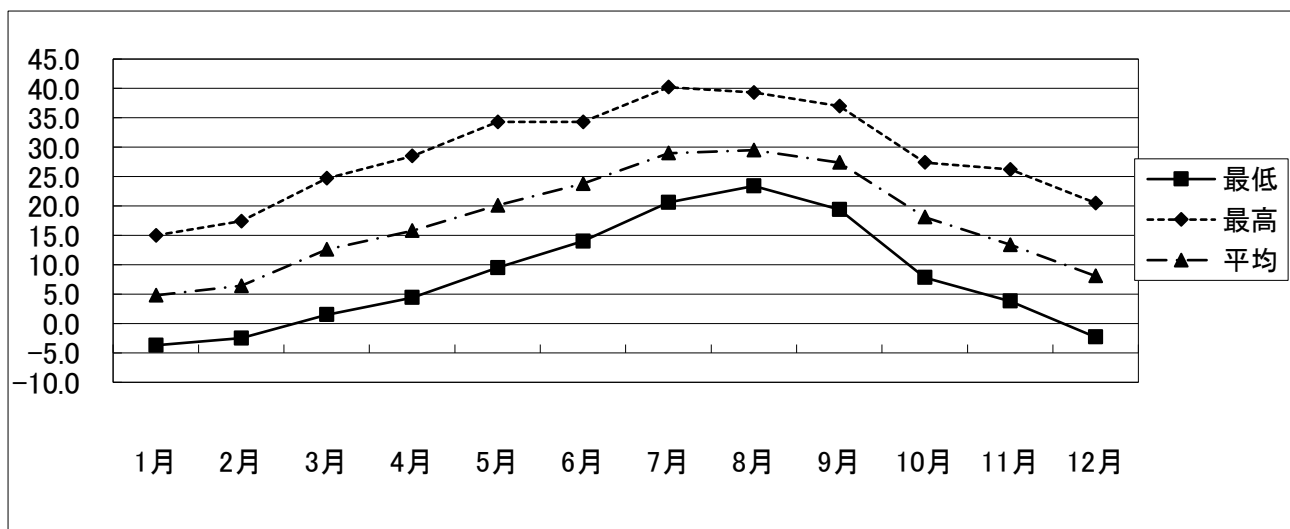
令和5年12月31日現在(単位:件)

	1月	2月	3月	4月	5月	6月	7月	8月	9月	10月	11月	12月	合計
問合せ回数	289	309	343	274	380	236	214	303	224	325	315	238	3,450

◆ 月別気温

令和5年12月31日現在(単位:°C)

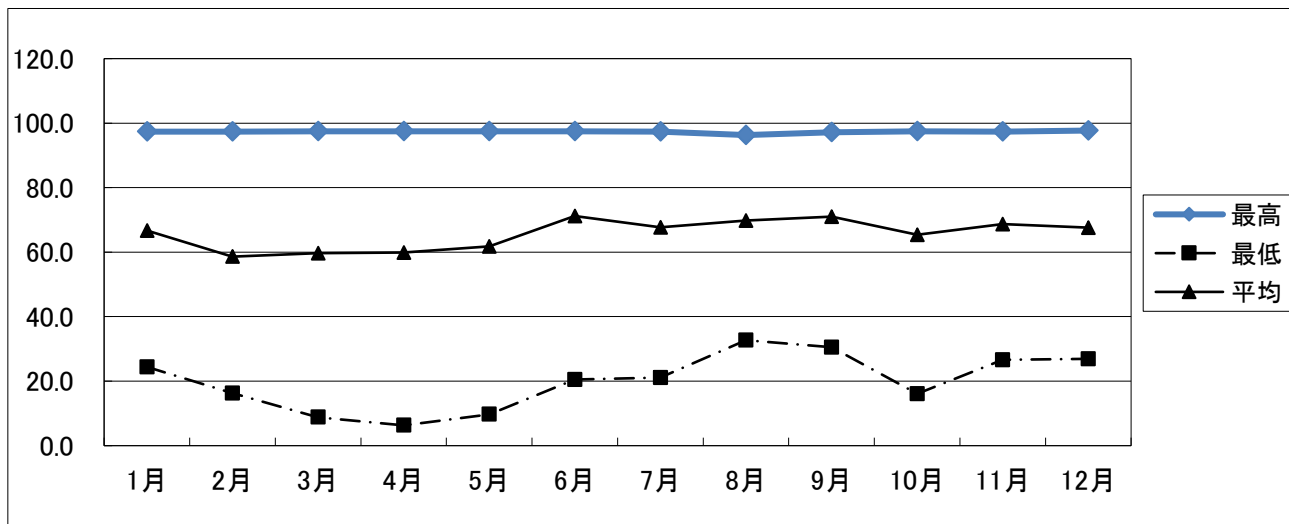
区分	1月	2月	3月	4月	5月	6月	7月	8月	9月	10月	11月	12月
最高	15.0	17.4	24.7	28.5	34.3	34.3	40.2	39.3	37.0	27.4	26.2	20.5
最低	-3.7	-2.5	1.5	4.4	9.5	14.0	20.6	23.4	19.4	7.8	3.8	-2.3
平均	4.8	6.4	12.6	15.8	20.1	23.8	29.0	29.5	27.4	18.1	13.4	8.1



◆ 月別湿度

令和5年12月31日現在(単位:%)

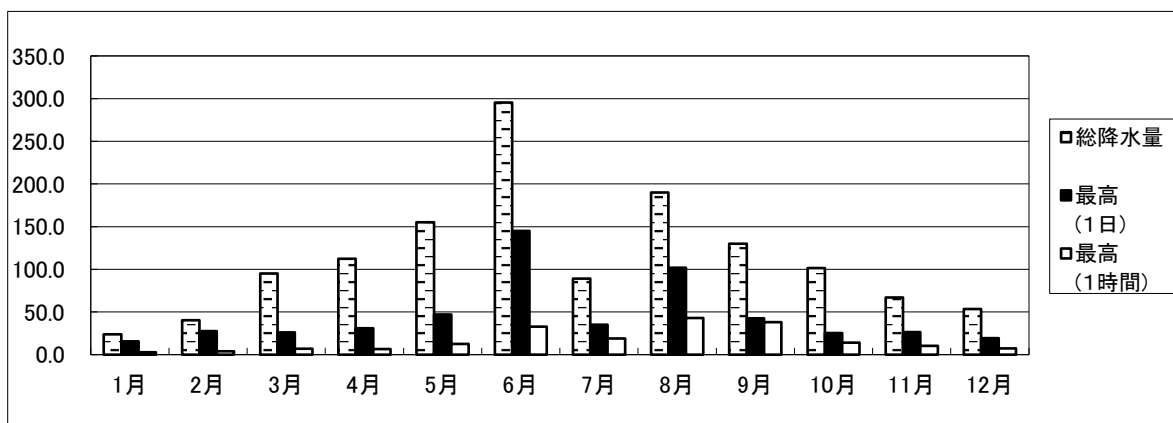
区分	1月	2月	3月	4月	5月	6月	7月	8月	9月	10月	11月	12月
最高	97.4	97.4	97.5	97.5	97.5	97.5	97.4	96.3	97.2	97.5	97.4	97.7
最低	24.4	16.3	8.8	6.3	9.7	20.5	21.1	32.7	30.5	16.1	26.6	26.9
平均	66.7	58.6	59.7	59.9	61.8	71.2	67.7	69.8	71.0	65.4	68.7	67.6



◆ 月別降水量

令和5年12月31日現在(単位:ミリ)

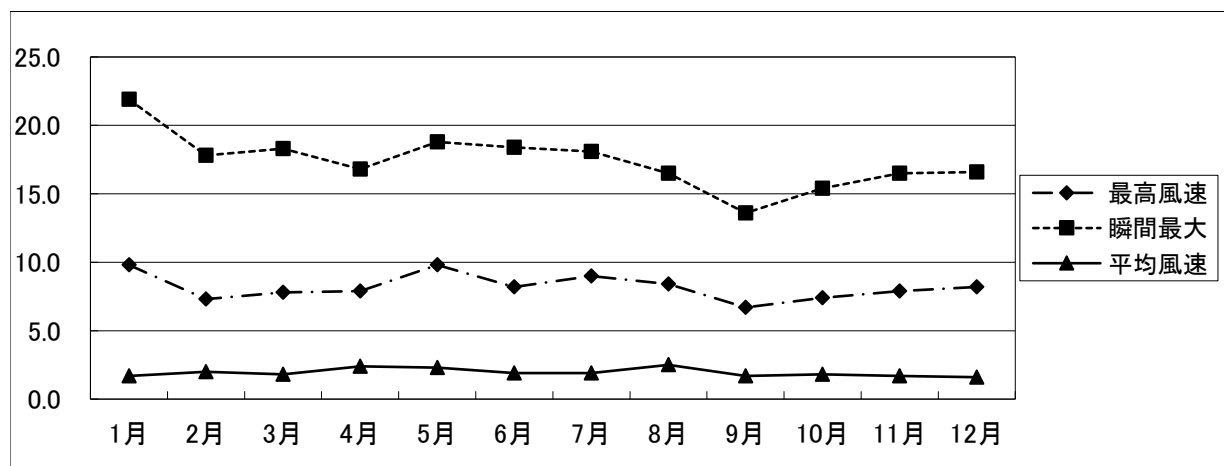
区分	1月	2月	3月	4月	5月	6月	7月	8月	9月	10月	11月	12月
総降水量	24.0	40.5	95.0	112.5	155.0	295.5	89.0	190.0	130.0	101.5	67.0	53.5
最高(1日)	15.5	27.5	26.0	31.0	47.0	145.0	35.0	102.0	42.5	25.5	26.5	19.5
最高(1時間)	3.0	4.0	7.0	6.5	12.5	33.0	19.0	43.0	38.0	14.0	10.5	7.5
日数(日)	4	5	9	11	10	15	8	11	12	11	7	6



◆ 月別風速

令和5年12月31日現在(単位:m/s)

区分	1月	2月	3月	4月	5月	6月	7月	8月	9月	10月	11月	12月
最高風速	9.8	7.3	7.8	7.9	9.8	8.2	9.0	8.4	6.7	7.4	7.9	8.2
瞬間最大	21.9	17.8	18.3	16.8	18.8	18.4	18.1	16.5	13.6	15.4	16.5	16.6
起日(日)	24	25	2	8	8	30	10	15	21	10	18	17
平均風速	1.7	2.0	1.8	2.4	2.3	1.9	1.9	2.5	1.7	1.8	1.7	1.6

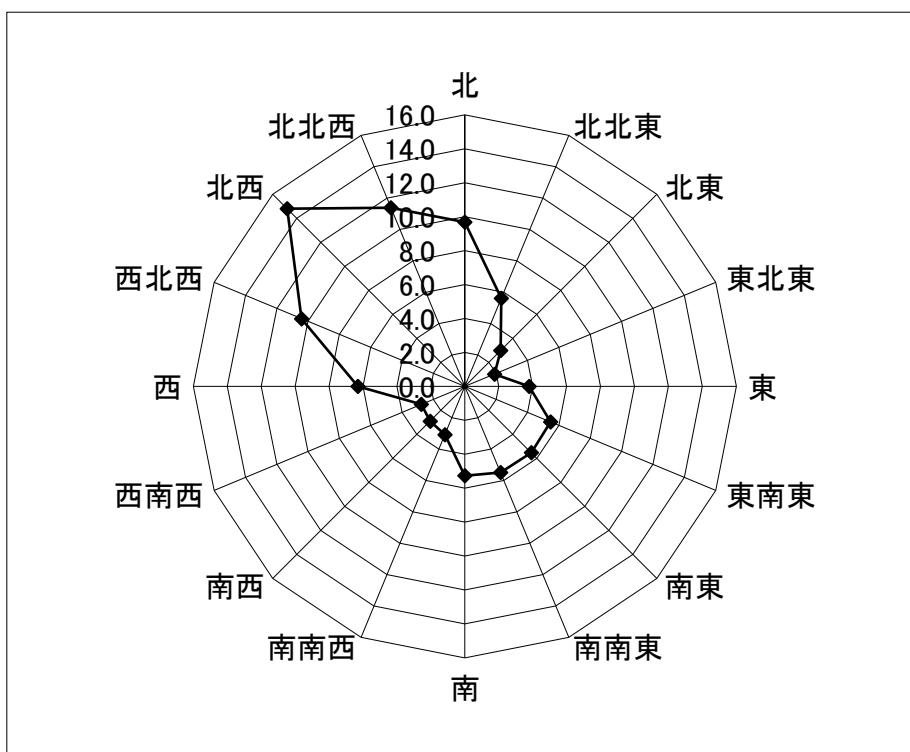


◆ 月別風向

令和5年12月31日現在(単位:%)

	1月	2月	3月	4月	5月	6月	7月	8月	9月	10月	11月	12月	平均風向
北	10.5	9.3	9.0	6.9	7.5	10.0	8.3	6.1	11.4	12.8	11.3	13.0	9.7
北北東	7.3	4.7	5.4	3.3	3.8	5.1	5.1	4.3	6.4	6.3	7.9	7.9	5.6
北東	3.8	2.0	2.8	2.2	2.3	2.6	2.5	3.1	3.2	3.1	4.3	3.8	3.0
東北東	2.4	1.4	1.4	1.6	1.5	1.7	1.7	2.6	1.9	1.5	2.8	2.2	1.9
東	3.1	2.0	2.8	2.9	4.3	4.0	3.9	6.6	4.8	3.2	4.6	3.3	3.8
東南東	1.2	0.9	2.3	7.1	7.6	6.3	8.1	15.5	9.3	1.6	4.4	1.3	5.5
南東	0.5	0.5	4.5	7.6	8.8	7.2	9.4	16.0	6.8	1.2	3.2	0.7	5.5
南南東	0.3	0.9	4.2	7.5	9.2	8.6	10.1	13.3	7.2	1.8	2.2	0.6	5.5
南	0.4	1.3	4.3	6.2	6.8	8.8	10.2	12.3	8.1	2.0	1.8	1.0	5.3
南南西	0.6	1.1	3.2	3.4	3.9	4.4	5.8	4.3	4.4	2.2	2.2	1.5	3.1
南西	1.0	1.5	3.1	3.5	2.9	4.6	4.7	2.9	3.5	2.0	3.1	2.0	2.9
西南西	1.9	1.7	3.8	3.1	2.8	3.9	3.3	1.8	2.0	2.5	3.1	3.4	2.8
西	9.2	6.3	7.6	6.4	6.6	7.4	5.7	1.8	4.5	5.6	5.9	8.6	6.3
西北西	19.2	17.2	13.7	12.4	7.8	7.6	4.9	1.3	4.9	10.9	9.6	15.4	10.4
北西	21.2	28.0	17.7	12.7	12.1	8.2	6.8	2.7	8.5	22.5	18.8	18.5	14.8
北北西	13.9	17.7	10.7	10.7	10.4	7.2	7.4	3.8	10.8	18.7	11.7	13.7	11.4
静穏	3.5	3.5	3.5	2.5	1.7	2.4	2.1	1.6	2.3	2.1	3.1	3.1	2.6

※割合については、小数点第1位以下を四捨五入しています。



◆ 月別天気

令和5年12月31日現在 15時現在の天気(単位:日)

	快晴	晴れ	曇り	雨	雪	みぞれ	計
1月	0	20	9	2	0	0	31
2月	0	20	4	4	0	0	28
3月	1	15	10	5	0	0	31
4月	1	16	10	3	0	0	30
5月	0	18	8	5	0	0	31
6月	0	10	13	7	0	0	30
7月	0	21	7	3	0	0	31
8月	0	21	7	3	0	0	31
9月	0	16	10	4	0	0	30
10月	0	23	6	2	0	0	31
11月	0	21	8	1	0	0	30
12月	1	22	8	0	0	0	31
計	3	223	100	39	0	0	365

令和6年9月

尾張旭市消防本部

消防総務課

☎ 0561-51-0119

