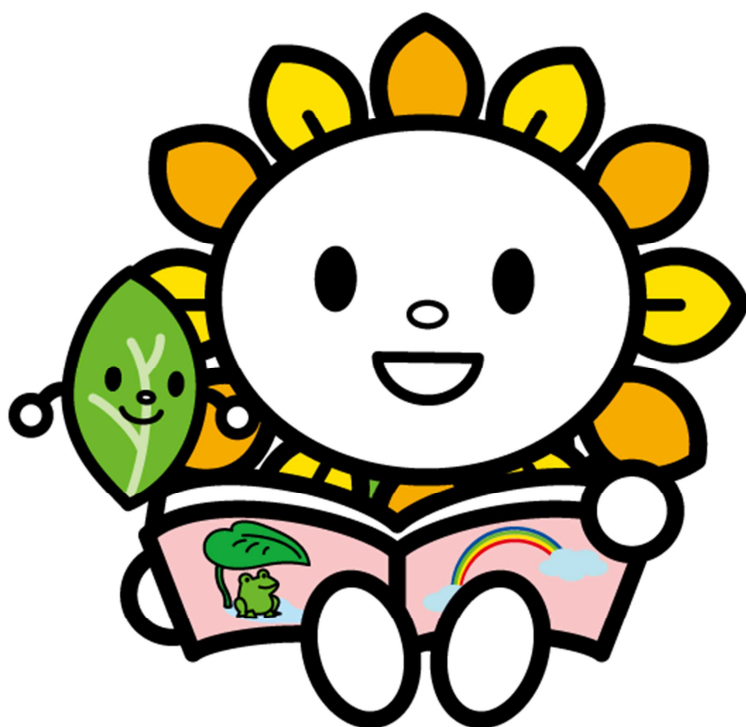


令和4年版

# 図書館年報

(令和3年度実績)



尾張旭市立図書館

# 目 次

1	図書館のあゆみ	1
2	施設のあらまし	6
3	利用のあらまし	9
4	図書館の機構	10
5	図書館費当初予算額（歳出のみ）	11
6	図書館資料	12
7	図書館の利用実績	16
8	図書館利用状況（令和3年度）	17
9	相互貸借実績	22
10	よく利用された資料（年間ベストリーダー）	23
11	よく予約された資料（年間ベストオーダー）	25
12	実施事業	27
13	図書館ボランティア	35
14	尾張旭市立図書館条例	36
15	尾張旭市立図書館の管理運営に関する規則	37

※ 特に記載のないものは、令和4年3月31日現在の内容

※ 令和3年度は、新型コロナウイルス感染症拡大防止対策のため、8月30日から9月27日まで臨時休館（9月28日から10月12日まで特別整理休館）

# 1 図書館のあゆみ

昭和32年	10月	(旧)市公民館竣工に伴い図書室設置
昭和48年	11月	市民読書クラブ発足
	12月	(旧)市公民館図書室を市民会館(昭和48年10月開館)図書室へ移転
昭和53年	4月	昭和49年の総合計画に基づく市立図書館の建設計画開始
昭和55年	1月	図書館建設工事着工
	9月	市民会館図書室閉鎖
	10月	コンピュータ機種選定(シャープLM6000、日本電子計算(JIP)図書館システム、カナ入力)
	11月	図書館竣工
昭和56年	1月	市民会館図書室の蔵書移転
	3月	図書館関連の条例及び規則の制定
<hr/>		
昭和56年	4月	図書館開館(開館式7日) 図書館業務開始(8日) (コンピュータにより蔵書約4万点の個人貸出開始 開館時間:午前9時から午後5時まで 個人貸出点数:4点)
昭和57年	4月	初の特別整理休館
	6月	自転車置場設置
	7月	全国の電話帳収集開始 尾張部公共図書館連絡協議会開催 主題:コンピュータ導入
昭和58年	1月	団体貸出開始
昭和59年	10月	子ども映画会開始
昭和60年	8月	第1回夏休み子ども一日司書実施
	9月	移動図書館車購入「ひまわり号」と命名
	11月	移動図書館巡回駐車場開設(8か所)
昭和61年	7月	館外貸出券更新(1回目)
	9月	公共図書館・学校図書館連絡会設置
	11月	尾張部公共図書館連絡協議会開催 主題:資料の購入と除籍
昭和62年	4月	ワールド・インフォメーション・コーナー設置 (各国大使館広報資料コーナー)
	5月	おはなし会開始
	6月	図書館協議会設置
	7月	尾張旭市読書感想文コンクール開始
	10月	「第24回本に親しむみんなの集い」を開催 (29日、於:尾張旭市文化会館 講演:大内美予子氏)
昭和63年	7月	移動図書館巡回駐車場2か所増設(10か所)
	10月	名画鑑賞会開始
平成元年	4月	コンピュータ更新(第1次) (三菱メルコム80/システム20E, 三菱図書館システム採用、利用者検索端末1台設置、データの漢字表記化)
	12月	移動図書館巡回駐車場2か所閉鎖(8か所)
平成2年	3月	移動図書館巡回駐車場4か所閉鎖(4か所)
	4月	創作絵本「あさひのむかしばなし・卓ケ洞の竜」発行
	6月	祝日及び夜間開館開始(開館時間 午前10時~午後8時)
	11月	市制施行20周年・図書館開館10周年記念事業「図書館フェア'90」開催 (20日~25日 内容:映画会、人形劇公演会、田中達也氏の宇宙写真展、市民の出版図書展、絵本「卓ケ洞の竜」原画展、小学生の手作り絵本展、読書グループ紹介)

平成 3 年	6 月	特別整理休館を 4 月から 6 月に変更 夜間ライトアップ工事施工 児童コーナーカーペット張り替え 全館ブラインド取替え
平成 4 年	3 月	「郷土シリーズ・尾張旭のことば」発行
	4 月	開館時間の変更（開館時間：午前 9 時～午後 7 時） 複写料金を 50 円から 30 円に値下げ 市内小学校 3 年生の図書館見学開始（社会科授業）
	6 月	玄関ドアの自動化
平成 5 年	6 月	階段床シート張り替え 空調機修繕
	1 2 月	読書感想画コンクール開始
平成 6 年	1 月	図書館協議会初めて先進都市視察（碧南市）
	2 月	第 1 回読書感想画コンクール入賞作品展示
	4 月	図書館カレンダー配布 愛知県図書館の通函（かよいばこ）システム開始・参加
	6 月	コンピュータ更新（第 2 次） （三菱メルコム 80 G S 300/60、三菱図書館システム、機種のパ ージョンアップ、利用者用検索端末を 1 台から 3 台に増設、書名 及び分類のカード目録廃止） カウンター修繕（2 段部分を全面 1 段に）
	7 月	拡大読書器（カラー）設置 尾張部公共図書館連絡協議会開催 （於：中央公民館 主題：職員問題） 愛知県公立図書館長協議会開催（於：スカイワードあさひ）
	8 月	視聴覚室にビデオプロジェクター設置（100 インチスクリーン） 異常湧水による給水制限のため、館内施設利用制限実施
平成 7 年	2 月	図書館協議会先進都市視察（刈谷市、東浦町）
	4 月	尾張部公共図書館連絡協議会会長館担当（～平成 8 年度） クラシック映画会開始（毎月 1 回）
	5 月	配電盤増設
	6 月	館外貸出券更新（2 回目） 入館者カウント機設置 愛知県図書館とオンライン化
	1 0 月	初めて市民の不用本リサイクル市開催（29 日）
平成 8 年	1 月	CD とカセットの貸出開始（1 人 2 点） 図書館だより「ひまわり」第 1 号発行 新春名画鑑賞会（6、7 日）
	2 月	図書館協議会先進都市視察（犬山市、各務原市） 身障者トイレにおむつ交換台設置
	3 月	第 1 回尾張旭市生涯学習フェスティバルで図書館事業として映画 会（於：文化会館大ホール）・読書感想画入選作品展開催
	4 月	図書の個人貸出点数を 4 点から 5 点に変更
	6 月	読書室を参考室に変更し、参考図書を移動 ワールド・インフォメーション・コーナー廃止
	7 月	全館禁煙実施
平成 9 年	3 月	図書館除籍図書リサイクル市開催（9 日）
	6 月	女子トイレに擬音装置設置
平成 1 0 年	4 月	「クラシック映画会」を「日曜映画会」に名称変更
	6 月	事務室空調機修繕工事、ポールコーン（車止め）設置工事施工 人にやさしい街づくりの一環として、トイレの手すり設置改修工 事及び視覚障害者誘導ブロック設置工事施工
平成 1 1 年	1 月	週刊誌の貸出開始

	4月	市ホームページに図書館のページを開設（図書館利用案内と 新着図書に掲載）
	6月	コンピュータ更新（第3次）（三菱電機メリル/CS、三菱図書館 システム、オフコンからパソコンへ） 2階空調設備改修工事施工 トイレの手すり設置改修工事施工（平成10年度からの継 続）
	10月	市民の不用本と図書館の除籍図書を一本化し、リサイクル市 開催
	12月	視覚障害者誘導ブロック設置工事施工（平成10年度からの 継続）
平成12年	5月	「尾張旭市第三次行政改革大綱」で移動図書館の廃止発表
	6月	閲覧室空調設備改修工事施工 非常通報装置取替工事施工
	9月	トイレ改修工事施工（便器・トイレブース取替、暖房便座用電気 配線）
平成13年	1月	非常階段等ペンキ塗替工事施工
	3月	移動図書館巡回駐車場2か所閉鎖（2か所）
	4月	複写料金を30円から10円に値下げ
	8月	移動図書館巡回駐車場完全閉鎖
平成14年	4月	ビデオ貸出開始（CD、カセットも含めて1人2点）
	10月	図書館ボランティアの受け入れ開始
平成15年	5月	会議室改修工事施工（おはなしのへやに変更）
	7月	あかちゃんからのおはなし会開始 防犯カメラ設置工事施工（おはなしのへや、参考室、視聴覚室）
平成16年	4月	広域貸出の開始（瀬戸市、長久手町、名古屋市守山区の在住者） 防犯カメラ設置工事施工（1階閲覧コーナー）
	6月	コンピュータ更新（第4次）（三菱電機FT8600 メリル/CS）
	8月	尾張部公共図書館連絡協議会 第2回定例会開催 （主題「これからの図書館のあり方」）
	10月	インターネット蔵書検索及び予約システムの開始 閉架書庫増築工事及び耐震補強工事施行
	11月	自動ドア開閉装置取替修繕
平成17年	10月	インターネット予約自動送信システム開始
平成18年	2月	個人貸出点数を合計7点に変更
	3月	火災感知器を物置（1階2か所、2階1か所）に取付け
	5月	ピックアップワイヤー及び額受け設置、2階ロビー手すり修繕
平成19年	6月	点字ブロック修繕
平成20年	2月	階段ホール壁修繕
平成21年	2月	朝見武彦文庫設置 図書館連携による健康支援事業めりーらいんによる「メディカル パス」発行開始
	6月	朝見武彦文庫設置記念講演会開催
	9月	特別整理休館を6月から9月に変更
	10月	コンピュータ更新（第5次）（三菱電機FT8600 メリル/CS、セ ルフ貸出機1台設置、館内OPAC・ホームページ機能向上）
	11月	図書館連携による健康支援事業めりーらいん講座開催
平成22年	4月	個人貸出点数を10点に変更 広域貸出の拡大（日進市在住者を追加） 図書マーク（書誌データ）を大阪屋マークからTRCマークに変 更 「第6回あさひ健康フェスタ」に図書館コーナーを設置
平成23年	4月	尾張旭市子ども読書活動推進計画策定

	8月	ICタグ貼付業務委託（緊急雇用創出事業） （貼付作業期間9月～24年2月）
平成24年	10月	インターネットコーナーの設置
	1月	予約・リクエスト点数を合計10点に制限 ICタグ関連機器（カウンター端末機及びセルフ貸出機のICアンテナ、ハンディICアンテナ）の導入（地域活性化・住民生活に光を注ぐ交付金事業） セルフ貸出機（3台）、BDS（無断持出し防止・抑止）ゲート等を設置
	3月	ICタグ蔵書管理システム運用開始
	6月	英語えほんの読み聞かせ会開始
	8月	雑誌スポンサー制度導入
平成25年	3月	かみしばいおじさんイッシーのおはなし会開始
	4月	地区公民館（市内8か所）で図書返却受付開始
	7月	第2・4月曜日開館開始
平成26年	1月	図書館福袋貸出事業実施（一般書15袋、児童書15袋）
	4月	朝見武彦文庫を朝見武彦文庫健康コーナーに名称変更
	7月	あさびこども読書通帳配布事業開始
	10月	屋上防水補修工事施工
	12月	地区公民館（市内8か所）で予約図書取次開始 ブラウジングコーナーの長椅子を撤去、あいち認証材ヒノキ製ベンチ設置
平成27年	3月	おはなしのへや照明器具取替修繕
	9月	文化会館と共用の浄化槽改修工事施工
	10月	コンピュータ更新（第6次）（HP ProLiant DL180 Gen9 メリル/CS セルフ返却機1台設置） ティーンズコーナー設置
平成28年	6月	高圧受電設備改修工事施工
	8月	愛知県図書館録音資料の取次貸出開始
	9月	児童コーナー床張替工事施工（2回目）
	12月	中学生以上向け読書通帳配布開始
平成29年	2月	館外貸出券更新（3回目）
	3月	大人向け読み聞かせ会の開催（朗読「こだま」による）
	4月	新池交流館・ふらっとで予約図書取次及び返却受付開始
	5月	尾張旭市子ども読書活動推進計画（改訂版）策定
	10月	図書館外壁等改修工事施工 図書消毒機の導入
平成30年	5月	館外貸出券更新期間終了
	8月	大人のためのおはなし会開始
	10月	活字自動読み上げ機利用者優先席設置
	11月	本のリサイクルコーナー試行設置
平成31年	1月	非常用照明改修工事 文化会館の改修工事により、駐車場・駐輪場が整備される。
令和元年	5月	スペシャル子ども映画会開始（子ども映画会の事業見直しによる）
	6月	2階ロビーにWi-Fiコーナー設置
	9月	非常用放送設備改修工事
令和2年	3月	新型コロナウイルス感染症拡大防止対策のため3月2日から休館
	6月	一部制限付きで6月2日から開館
	11月	おはなし動画「あさひのむかしばなし 卓ヶ洞の竜」配信開始
令和3年	1月	東部市民センターで予約図書取次及び返却本受付開始
	3月	市制50周年・図書館開館40周年記念講座開催
	8月	換気設備改修工事

- 8月 新型コロナウイルス感染症拡大防止対策のため、8月30日から  
9月27日まで休館(9月28日～10月12日 特別整理期間)
- 10月 コンピュータ更新(第7次)(三菱図書館システムmelil HP  
DL160 Gen8SFF)  
データベース閲覧専用席1席設置  
在館予約サービス開始  
カラーコピー機導入  
トイレ洋式化改修工事  
一部制限付きで10月13日から開館
- 令和4年 3月 尾張旭市子ども読書活動推進計画(改訂2版)策定

## 2 施設のあらまし

名 称 尾張旭市立図書館  
 所在地 尾張旭市東大道町山の内 2 4 1 9 番地 5

### 【建造物】

構 造 鉄筋コンクリート造 2 階建（一部鉄骨造）  
 敷地面積 2,635.27 m<sup>2</sup>  
 建築面積 911.50 m<sup>2</sup>  
 延床面積 1,393.25 m<sup>2</sup>

(単位：m<sup>2</sup>)

1 階		2 階	
一般コーナー等 (21席)	329.12	参考室 (15席)	131.73
児童コーナー (16席)	145.24	視聴覚室 (44席)	164.40
カウンター	33.06	〃 前室	10.73
事務室	103.85	映写録音室	22.93
閉架書庫 1 (約3万冊)	52.40	おはなしのへや	57.55
閉架書庫 2 (約4万5千冊)	88.80	機械室	27.13
休憩室	12.32	トイレ (男)	15.31
トイレ (男)	15.31	〃 (女)	11.05
〃 (女)	11.05	ロビー	61.64
〃 (多目的)	7.38	階段その他	25.10
ホール	49.25		
風除室	10.65		
階段その他	7.25		
計	865.68	計	527.57

※ 席数は新型コロナウイルス感染症拡大防止対策のため令和 2 年度より減少

### 【その他】

駐 車 場 3 4 台  
 自転車置場 6 2 台

### 【既設部分】

工 期 着工 昭和 5 5 年 1 月 3 0 日  
 竣工 昭和 5 5 年 1 1 月 3 0 日  
 開館年月日 昭和 5 6 年 4 月 8 日  
 設計監理 (株)石本建築事務所名古屋支所  
 建 築 安藤建設(株)名古屋支店  
 工 事 費 1 8 7, 0 0 0 千円  
 (昭和54年度85,600千円、昭和55年度101,400千円)



建築面積 860.50 m<sup>2</sup>  
 延床面積 1,336.45 m<sup>2</sup>  
 事業費 252,050 千円

(単位：千円)

事業内容		財源内訳	
建築工事	187,000	起債	91,300
設計監理	4,150	国庫補助金	43,000
その他工事(整地)	2,900	県補助金	30,000
備品及び図書費	58,000	一般財源	87,750
計	252,050	計	252,050

【増築部分】

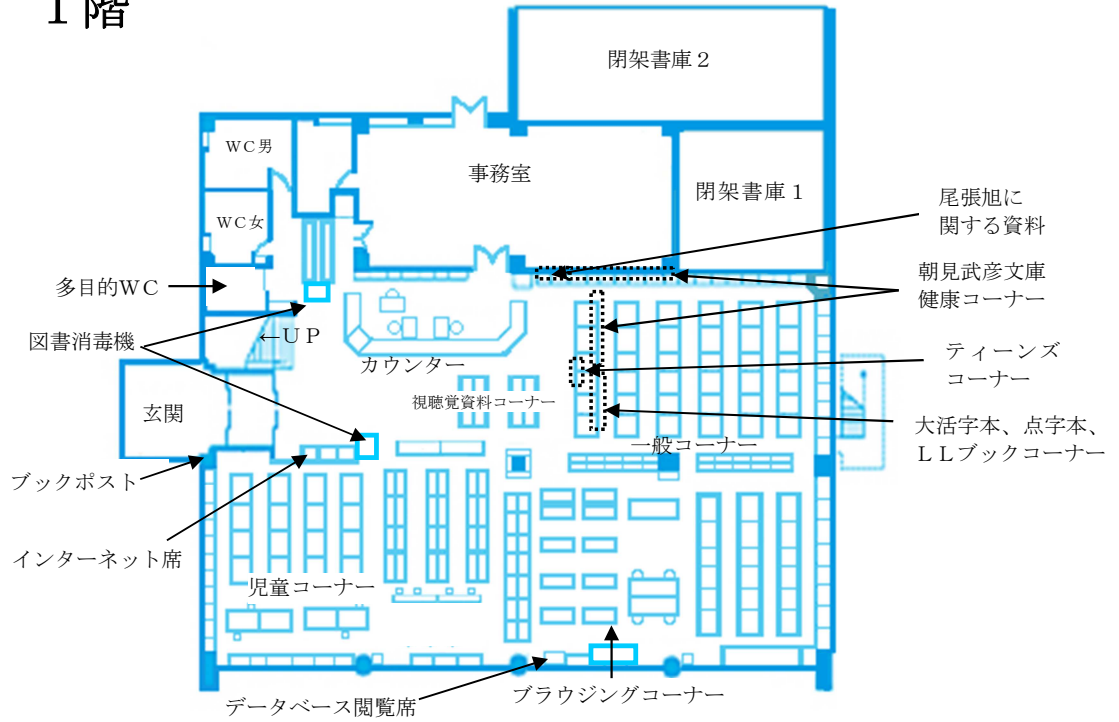
閉架書庫増築・耐震補強工事

工期 着工 平成16年10月18日  
 竣工 平成17年 3月30日  
 設計監理 (株)石本建築事務所名古屋支所  
 建築 山秀建設(株)  
 工事費 28,875 千円  
 建築面積 51.00 m<sup>2</sup>  
 延床面積 56.80 m<sup>2</sup>  
 事業費 31,605 千円

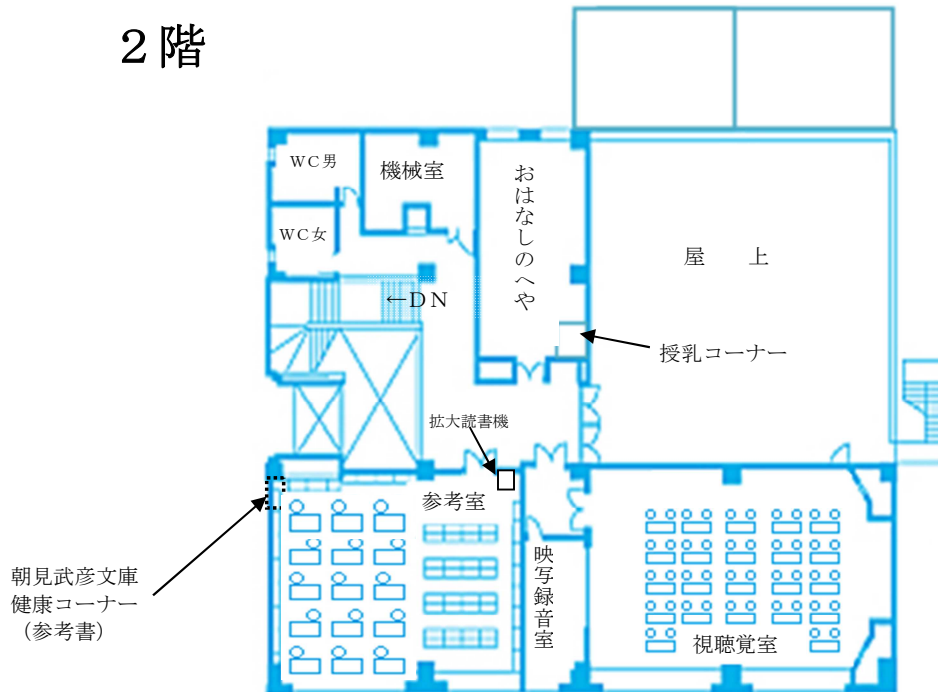
(単位：千円)

事業内容		財源内訳	
建築工事	28,875	起債	18,800
設計監理	2,730	一般財源	12,805
計	31,605	計	31,605

# 1階



# 2階



### 3 利用のあらまし

#### 1 開館時間

午前 9 時～午後 7 時

#### 2 休館日

毎月第 1・3・5 月曜日（祝日、振替休日の場合は次の平日）  
館内整理日（毎月初日。土・日・月曜日の場合は次の平日）  
年末年始（12 月 28 日～1 月 4 日）  
特別整理期間（年 1 回 15 日以内）

#### 3 館外貸出

##### (1) 個人貸出

尾張旭市内に在住、在勤又は在学のかた（市内利用者）及び名古屋市守山区、瀬戸市、日進市、長久手市に在住のかた（広域利用者）は、館外貸出登録をして借りることができます。図書、視聴覚資料合わせて 1 人 10 点まで、15 日以内貸出しします。

##### (2) 団体貸出

市内の施設、読書グループ、地域文庫等の団体は、団体登録をして借りることができます。1 団体につき 100 点（内視聴覚資料は 10 点）、1 か月以内貸出しします。DVD は団体使用許可のある資料のみ貸出し可能です。

#### 4 予約・リクエスト

利用したい資料を、予約をすることができます。蔵書にない場合は、市内利用者のみリクエストをすることができます。

予約・リクエストは、合わせて 10 点までできます（うち、在館予約は 2 点までです。）。

#### 5 参考業務（レファレンス）

資料に関する質問や相談に応じます。必要な資料の提供や、調べ方のアドバイスを行います。

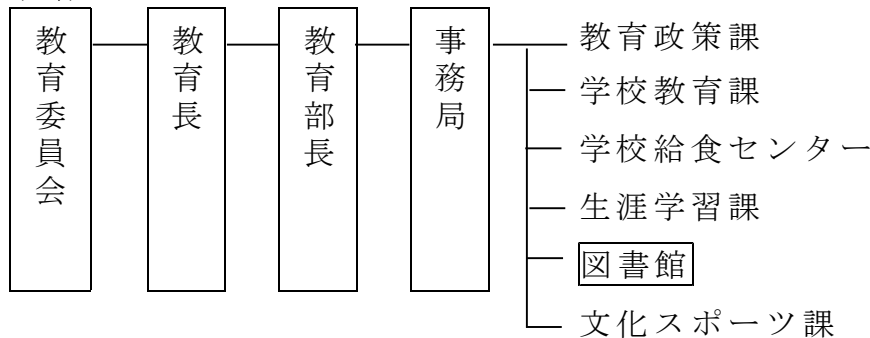
#### 6 複写

図書館の資料に限り、セルフサービスで複写できます。

（1 枚につき モノクロ 10 円、カラー 50 円）

## 4 図書館の機構

### 1 組織



### 2 職員数

- (1) 正職員 6人（館長1、館長補佐兼係長1、副主任1、主査1、主事1、技能員1）
- (2) 再任用職員 2人
- (3) 会計年度任用職員 4人（図書館司書）
- (4) 会計年度任用職員 15人（一般事務補助及びカウンター業務）

### 3 事務分掌

- (1) 図書館資料の収集、整理、保存及び利用に関すること。
- (2) 図書館協議会に関すること。
- (3) 図書館活動の推進に関すること。
- (4) 図書館の運営及び管理に関すること。
- (5) その他図書館に関すること。

### 4 図書館協議会委員（10人）

（令和3年7月1日現在）

氏名	役職名等	種別
速水一美	尾張旭市小中学校校長会代表	学校教育関係者
林建	尾張旭市小中学校教務主任教諭	
加藤りえ	愛知県立旭野高等学校教諭	
大喜多広子	尾張旭市地域婦人団体連絡協議会長	社会教育関係者
伊藤裕子	尾張旭市立図書館おはなし会ボランティア代表	
加納智恵子	尾張旭市地域活動連絡協議会代表	
大竹美希	尾張旭市小中学校PTA連絡協議会代表	学識経験者
松下奈美子	名古屋産業大学准教授	
滝浪常雄	名古屋学院大学教授	公募委員
松本由美子	—	

※ 任期は、令和3年6月1日から令和5年5月31日まで。（公募委員の任期は、令和3年7月1日から令和5年6月30日まで。）

## 5 図書館費当初予算額（歳出のみ）

（単位：千円）

年 度		令和2年度	令和3年度	令和4年度
予 算 科 目	目 図書館費	36,962	33,039	38,020
	報 酬	90	90	90
	報 償 費	115	105	105
	旅 費	40	40	30
	需 用 費	7,349	7,088	7,813
	消 耗 品 費	2,897	2,840	2,946
	燃 料 費	124	124	142
	印 刷 製 本 費	678	394	605
	光 熱 水 費	3,100	3,100	3,100
	修 繕 料	550	630	1,020
	役 務 費	492	456	405
	電 信 電 話 料	300	300	300
	手 数 料	156	156	105
	保 険 料	36	0	0
	委 託 料	4,852	4,690	7,591
	使用料及び賃借料	4,850	2,436	3,872
	工 事 請 負 費	0	0	0
	備 品 購 入 費	19,121	18,081	18,061
	図 書 購 入 費	17,000	17,000	17,000
	視 聴 覚 備 品 購 入 費	700	700	700
	図 書 館 用 備 品 購 入 費	385	0	0
そ の 他 備 品 購 入 費	1,036	381	361	
負 担 金、補 助 及 び 交 付 金	53	53	53	
公 課 費	0	0	0	

## 6 図書館資料

### 1 蔵書数

(単位：点)

種 別	分類・内容		一 般 書	児 童 書	計
図 書	0	総 記	4,496	480	4,976
	1	哲 学	3,930	592	4,522
	2	歴 史	8,706	2,562	11,268
	3	社会科学	15,837	3,157	18,994
	4	自然科学	10,574	5,694	16,268
	5	技 術	9,297	2,068	11,365
	6	産 業	3,656	1,344	5,000
	7	芸 術	11,953	2,946	14,899
	8	言 語	1,550	669	2,219
	9	文 学	53,649	24,067	77,716
	A	郷土資料	7,008	344	7,352
	E	絵 本	0	31,464	31,464
	L	大活字本等	1,045	122	1,167
	R	参考資料	4,623	301	4,924
	マ	マンガ	0	276	276
	小 計		136,324	76,086	212,410
	M	逐次刊行物	3,133	423	3,556
	K	紙 芝 居	19	1,357	1,376
	小 計		3,152	1,780	4,932
	中 計		139,476	77,866	217,342
視聴覚資料	T	カセット	/		4
	U	C D			3,491
	V	ビ デ オ			9
	W	D V D			1,313
	小 計				
合 計			222,159		
前年度末 (令和3年3月31日現在)			219,309		
増 減			2,850		

2 令和3年度受入及び除籍資料数

(単位：点)

区 分		購 入	寄贈等	除籍等	増 減
図書等	一般書	6,050	286	5,714	622
	児童書	2,714	50	1,151	1,613
	小 計	8,764	336	6,865	2,235
	雑 誌	1,071	291	918	444
	計	9,835	627	7,783	2,679
視聴覚 資 料	カセット	0	0	0	0
	C D	82	3	0	85
	ビデオ	0	0	0	0
	DVD	45	9	20	34
	計	127	12	20	119
合 計		9,962	639	7,803	2,798

※ 寄贈等には、弁償受入れ、生産受入れ、雑誌スポンサー制度による受入れ等を含む。

3 雑誌スポンサー制度協力団体

(敬称略、50音順)

スポンサー名	雑誌数
愛知医科大学 (令和3年10月分まで)	6
尾張旭ライオンズクラブ	6
尾張旭ロータリークラブ	14
名古屋経営短期大学	1
名古屋産業大学	1

5団体 28誌 (一般向け 16誌、児童向け 12誌)

#### 4 逐次刊行物

##### (1) 雑誌（一般向け） 105誌

番号	雑誌名	刊行形態	備考	番号	雑誌名	刊行形態	備考
1	AERA (アエラ)	週刊		48	すてきにハンドメイド	月刊	
2	Animage (アニメジメ)	月刊	スポンサー (尾張旭ライオンズクラブ)	49	Stereo (ステレオ)	月刊	
3	安心	月刊		50	住まいの設計	隔月刊	
4	english express (イングリッシュ エクスプレス)	月刊		51	Seventeen (セブンティーン)	月刊/不定期	スポンサー (尾張旭ライオンズクラブ)
5	家の光	月刊	寄贈	52	川柳 あさひ	月刊	寄贈
6	WEDGE (ウェッジ)	月刊	寄贈	53	壮快	月刊	
7	栄養と料理	月刊	※スポンサー (愛知医科大学)	54	ダ・ヴィンチ	月刊	スポンサー (尾張旭ライオンズクラブ)
8	エクラ	月刊		55	Tarzan	月2刊	※スポンサー (愛知医科大学)
9	ESSE (エッセ)	月刊		56	旅の手帖	月刊	令和4年4月号より受入開始
10	NHKガッテン	隔月刊	※スポンサー (愛知医科大学)	57	たまごクラブ	月刊	スポンサー (尾張旭ロータリークラブ)
11	音楽の友	月刊		58	短歌研究	月刊	
12	会社四季報	季刊		59	dancyu (ダンチュウ)	月刊	
13	家庭画報	月刊		60	CHEEK	年4回	スポンサー (名古屋経営短期大学)
14	がん看護	隔月刊	※スポンサー (愛知医科大学)	61	致知(ちち)	月刊	
15	キネマ旬報	月2刊		62	中央公論	月刊	
16	きょうの健康	月刊	※スポンサー (愛知医科大学)	63	チルチンびと	季刊	寄贈
17	きょうの料理	月刊		64	つり人	月刊	
18	きょうの料理ビギナーズ	月刊	スポンサー (尾張旭ライオンズクラブ)	65	鉄道ジャーナル	月刊	
19	暮らしの手帖	隔月刊		66	天文ガイド	月刊	
20	CREA Traveller (クレア・トラベラー)	季刊		67	特選街	月刊	休刊 (令和3年11月号まで)
21	クロワッサン	月2刊		68	図書	月刊	寄贈
22	群像	月刊	令和4年4月号より受入開始	69	図書館雑誌	月刊	寄贈
23	芸術新潮	月刊		70	NATIONAL GEOGRAPHIC (ナショナルジオグラフィック)	月刊	
24	月刊基ワールド	月刊		71	Number (ナンバー)	隔週刊	
25	月刊自家用車	月刊		72	日経WOMAN	月刊	
26	月刊福祉	月刊		73	日経エンタテインメント!	月刊	スポンサー (尾張旭ライオンズクラブ)
27	健康365	月刊	寄贈	74	日経PC21	月刊	
28	現代の図書館	季刊	寄贈	75	日経ヘルス	季刊	※スポンサー (愛知医科大学)
29	航空ファン	月刊		76	日経マネー	月刊	令和4年5月号より受入開始
30	皇室	季刊	寄贈	77	日本児童文学	隔月刊	令和4年1・2月号まで受入
31	国立国会図書館月報	月刊	寄贈	78	Newton (ニュートン)	月刊	
32	ゴルフダイジェスト	月刊		79	non・no (ノンノ)	月刊	スポンサー (名古屋産業大学)
33	サッカーマガジン	月刊/隔月刊		80	25ans (ヴァンサンカン)	月刊	
34	サライ	月刊		81	俳句	月刊	
35	サンデー毎日	週刊		82	PHP (ピーエイチピー)	月刊	
36	CQ ham-radio (シーキュー ハム ラジオ)	月刊		83	BE-PAL (ビーパル)	月刊	
37	時局	月刊	寄贈	84	ひととき	月刊	寄贈
38	JTB時刻表	月刊		85	ひよこクラブ	月刊	スポンサー (尾張旭ロータリークラブ)
39	週刊朝日	週刊		86	Fishing café (フィッシング カフェ)	季刊	寄贈
40	週刊新潮	週刊		87	フォトコン	月刊	令和4年4月号より受入開始
41	週刊東洋経済	週刊		88	婦人公論	月2刊/月刊	
42	週刊文春	週刊		89	武道	月刊	寄贈
43	趣味の園芸	月刊		90	PRESIDENT (プレジデント)	月2刊	
44	将棋世界	月刊		91	文學界	月刊	
45	小説新潮	月刊		92	文藝春秋	月刊	
46	小説推理	月刊		93	ベースボールマガジン	隔月刊	
47	食と健康	月刊	令和4年2月号まで受入	94	MAMOR (マモル)	月刊	寄贈



95	みんなの図書館	月刊		101	ランナーズ	月刊	令和4年5月号より受入開始
96	MEN'S CLUB (メンズクラブ)	年10回		102	LEE (リー)	月刊	
97	MOE (モエ)	月刊		103	歴史街道	月刊	
98	MONO (モノマガジン)	月2刊	令和4年3月16日号より受入開始	104	レディブティック	月刊	
99	山と溪谷	月刊		105	ROCKIN' ON JAPAN (ロッキン・オン・ジャパン)	月刊	スポンサー (尾張旭ライオンズクラブ)
100	ゆうゆう	月刊					

注1 タイトルに網掛け表記した雑誌は、朝見武彦文庫健康コーナーに配架

注2 番号に網掛け表記した雑誌は、ティーンズ向け雑誌

注3 ※スポンサー (愛知医科大学) は令和3年10月納入分まで

(2) 雑誌 (児童及び保護者向け) 13誌

番号	雑誌名	刊行形態	備考	番号	雑誌名	刊行形態	備考
1	おりがみ	月刊	スポンサー (尾張旭ロータリークラブ)	8	こどものくに ひまわり版	月刊	スポンサー (尾張旭ロータリークラブ)
2	かがくのとも	月刊	スポンサー (尾張旭ロータリークラブ)	9	こどものとも	月刊	スポンサー (尾張旭ロータリークラブ)
3	月刊クーヨン	月刊	令和4年4月号より受入開始	10	こどものとも0.1.2	月刊	スポンサー (尾張旭ロータリークラブ)
4	この本読んで	季刊	スポンサー (尾張旭ロータリークラブ)	11	たくさんのふしぎ	月刊	スポンサー (尾張旭ロータリークラブ)
5	子供の科学	月刊	スポンサー (尾張旭ロータリークラブ)	12	Newsがわかる	月刊	スポンサー (尾張旭ロータリークラブ)
6	こどものくに たんぼぼ版	月刊	スポンサー (尾張旭ロータリークラブ)	13	母の友	月刊	スポンサー (尾張旭ロータリークラブ)
7	こどものくに チューリップ版	月刊	スポンサー (尾張旭ロータリークラブ)				

単位：誌

購入 (休刊、新規受入れ含む)	75
雑誌スポンサー提供	28
寄贈	15
雑誌 総合計	118

(3) 新聞 14紙

購入 (11紙)
中日新聞
朝日新聞
毎日新聞
読売新聞
産経新聞
中部経済新聞
日本経済新聞
日刊工業新聞
中日スポーツ
The Japan Times
朝日小学生新聞
寄贈 (3紙)
赤旗
公明新聞
民団新聞

(4) 官公報 4紙

購入 (1紙)	(注1)
官報	
寄贈 (3紙)	
広報 おわりあさひ	
広報 せと	
広報 ながくて	

(5) データベース 4件

購入 (使用料)	(注2)
TKCローライブラリー	
中日新聞・東京新聞記事データベース	
日経テレコン21	
官報情報検索サービス	(注2)

注1 令和3年9月末まで購入

注2 令和3年10月より導入

## 7 図書館の利用実績

項 目		3年度	2年度	元年度	前年度比	
基 礎 数	(A) 人 口 (人)	83,904	84,135	83,797	△ 231	
	(B) 開 館 日 数 (日)	281	264	282	17	
	(C) 入 館 者 数 (人)	180,059	156,349	223,583	23,710	
	(D) 登 録 者 数 (人)	22,739	20,709	18,733	2,030	
	(E) 蔵 書 数 (点)	222,159	219,309	216,272	2,850	
	(F) 個人貸出利用回数 (回)	133,616	119,271	133,306	14,345	
	(G) 個人貸出点数 (点)	537,418	477,720	532,596	59,698	
値	(H) 資料購入費 (決算額)	図 書 (千円)	17,086	17,000	17,000	86
		視聴覚 (千円)	614	700	700	△ 86
		雑誌等 ※ (千円)	1,695	1,495	1,522	200
		計 (千円)	19,395	19,195	19,222	200

※ 新聞購読料+雑誌購読料+データベース使用料

(1) 市民の登録率 登録者数(D)÷人口(A)×100	27%	25%	22%	2%
(2) 1日あたりの入館者数 入館者数(C)÷開館日数(B)	641人	592人	793人	49人
(3) 1日あたりの個人利用者数 個人貸出利用回数(F)÷開館日数(B)	476人	452人	473人	24人
(4) 1日あたりの個人貸出点数 個人貸出点数(G)÷開館日数(B)	1,913点	1,810点	1,889点	103点
(5) 登録者1人あたりの利用回数 個人貸出利用回数(F)÷登録者数(D)	5.9回	5.8回	7.1回	0.1回
(6) 蔵書の回転率 個人貸出点数(G)÷蔵書数(E)	2.4回	2.2回	2.5回	0.2回
(7) 市民1人あたりの貸出点数 個人貸出点数(G)÷人口(A)	6.4点	5.7点	6.4点	0.7点
(8) 市民1人あたり資料数 蔵書数(E)÷人口(A)	2.6点	2.6点	2.6点	0.0点
(9) 市民1人あたり資料費 資料購入費(H)÷人口(A)	231円	228円	229円	3円

# 8 図書館利用状況（令和3年度）

## 1 月別利用状況

月 別		4月	5月	6月	7月	8月	9月	
開館	開館日数(日)	27	27	27	28	26	0	
	入館者数(人)	18,190	19,804	17,718	21,626	20,317	0	
	1日あたりの平均入館者数(人)	674	733	656	772	781	0	
新規登録者数	一般(人)	77	97	85	86	111	2	
	児童(人)	35	140	40	131	128	52	
	計(人)	112	237	125	217	239	54	
登録者数	市内登録者数(人)	18,462	18,690	18,817	19,102	19,360	19,418	
	広域登録者数(人)	2,394	2,450	2,494	2,527	2,565	2,565	
登録者総数(末日現在)(人)		20,856	21,140	21,311	21,629	21,925	21,983	
利用回数(回)		11,870	12,796	11,103	13,202	13,652	2,730	
貸出図書数	一般書(点)	25,522	26,834	23,768	25,809	27,068	3,273	
	児童書(点)	18,914	21,077	18,730	24,743	26,376	1,575	
	雑誌(点)	1,991	1,995	1,824	2,031	1,992	246	
	紙芝居(点)	316	253	340	335	287	10	
	小計(点)	46,743	50,159	44,662	52,918	55,723	5,104	
1日平均貸出図書数(点)		1,731	1,858	1,654	1,890	2,143	0	
貸出視聴覚資料数	カセットテープ(点)	0	0	0	0	0	0	
	C D(点)	1,029	1,060	857	835	841	89	
	ビデオテープ(点)	0	0	0	0	0	0	
	D V D(点)	549	541	573	594	728	36	
	小計(点)	1,578	1,601	1,430	1,429	1,569	125	
1日平均貸出視聴覚資料数(点)		58	59	53	51	60	0	
個人貸出合計(点)		48,321	51,760	46,092	54,347	57,292	5,229	
1日平均個人貸出点数(点)		1,790	1,917	1,707	1,941	2,204	0	
団体貸出	新規登録団体数(団体)	0	3	0	0	0	0	
	登録団体総数(末日現在)(団体)	99	102	101	101	101	101	
	利用団体数(団体)	17	22	24	17	19	9	
	団体利用回数(回)	23	31	61	30	36	15	
	貸出図書数	一般書(点)	30	25	91	73	82	98
		児童書(点)	399	552	745	382	570	370
		雑誌(点)	3	4	3	0	0	0
		視聴覚(点)	1	0	6	13	15	10
	団体貸出合計(点)		433	581	845	468	667	478
	総貸出利用回数(回)		11,893	12,827	11,164	13,232	13,688	2,745
1日平均貸出回数(回)		440	475	413	473	526	0	
総貸出点数(点)		48,754	52,341	46,937	54,815	57,959	5,707	
1日平均貸出点数(点)		1,806	1,939	1,738	1,958	2,229	0	

予約	受付窓口(点)	211	259	236	301	248	2,566		
	館内OPAC(点)	224	290	235	264	303	0		
	インターネット(点)	2,052	2,423	2,120	2,088	2,345	1,576		
	(内在館予約)(点)	-	-	-	-	-	-		
	予約貸出合計(点)	2,487	2,972	2,591	2,653	2,896	4,142		
その他業務	希望(リクエスト)資料(点)	258	204	197	216	203	0		
	相互貸借	借用点数(点)	78	77	112	102	90	62	
		貸出点数(点)	33	33	42	41	36	39	
	レファレンス(参考業務)(件)	0	4	2	5	6	0		
	インターネット端末利用件数(件)	74	105	83	95	81	0		
	データベース端末利用者数(件)	-	-	-	-	-	-		
	複写(資料コピー)	件数(件)	225	194	266	231	283	0	
		モノクロ	枚数(枚)	808	652	675	675	1,059	0
			金額(円)	8,080	6,520	6,750	6,750	10,590	0
		カラー	枚数(枚)	-	-	-	-	-	-
金額(円)			-	-	-	-	-	-	
合計	金額(円)	8,080	6,520	6,750	6,750	10,590	0		

※ 令和3年度から、在館予約数、データベース端末利用者数、カラー複写枚数及び金額の集計を開始

※ 令和3年度は、新型コロナウイルス感染症拡大防止対策のため、8月30日から9月27日まで休館（9月28日から10月12日まで特別整理休館）

10月	11月	12月	1月	2月	3月	合計
18	26	24	25	25	28	281
10,754	14,744	13,770	14,008	14,090	15,038	180,059
597	567	574	560	564	537	641
62	67	51	71	68	50	827
37	32	30	26	23	27	701
99	99	81	97	91	77	1,528
19,524	19,642	19,732	19,839	19,938	20,025	20,025
2,591	2,609	2,628	2,658	2,681	2,714	2,714
22,115	22,251	22,360	22,497	22,619	22,739	22,739
8,453	11,677	11,493	12,094	11,813	12,733	133,616
17,467	22,115	24,252	23,513	23,740	25,310	268,671
15,094	19,555	21,492	20,020	20,471	20,645	228,692
1,438	1,756	1,906	1,874	1,916	1,985	20,954
208	340	321	270	310	252	3,242
34,207	43,766	47,971	45,677	46,437	48,192	521,559
1,900	1,683	1,999	1,827	1,857	1,721	1,856
0	0	0	0	0	0	0
741	800	899	917	926	930	9,924
0	0	0	0	0	0	0
364	502	521	520	475	532	5,935
1,105	1,302	1,420	1,437	1,401	1,462	15,859
61	50	59	57	56	52	56
35,312	45,068	49,391	47,114	47,838	49,654	537,418
1,962	1,733	2,058	1,885	1,914	1,773	1,913
0	0	0	0	1	0	4
101	101	101	100	101	101	101
21	30	22	24	17	17	239
27	76	28	40	23	25	415
40	52	84	50	77	33	735
562	663	395	562	326	356	5,882
0	0	0	0	0	0	10
11	1	6	15	4	15	97
613	716	485	627	407	404	6,724
8,480	11,753	11,521	12,134	11,836	12,758	134,031
471	452	480	485	473	456	477
35,925	45,784	49,876	47,741	48,245	50,058	544,142
1,996	1,761	2,078	1,910	1,930	1,788	1,936

218	207	186	207	207	196	5,042
180	203	236	216	173	197	2,521
1,522	2,422	2,524	2,795	2,539	2,624	27,030
(399)	(577)	(575)	(671)	(798)	(746)	(3,766)
1,920	2,832	2,946	3,218	2,919	3,017	34,593
202	219	137	143	160	142	2,081
41	95	89	63	57	100	966
19	23	34	35	30	61	426
6	1	1	4	2	1	32
51	65	64	62	74	82	836
2	5	2	0	2	1	12
61	64	54	64	44	53	1,539
176	274	189	406	311	374	5,599
1,760	2,740	1,890	4,060	3,110	3,740	55,990
51	72	45	17	3	41	229
2,550	3,600	2,250	850	150	2,050	11,450
4,310	6,340	4,140	4,910	3,260	5,790	67,440

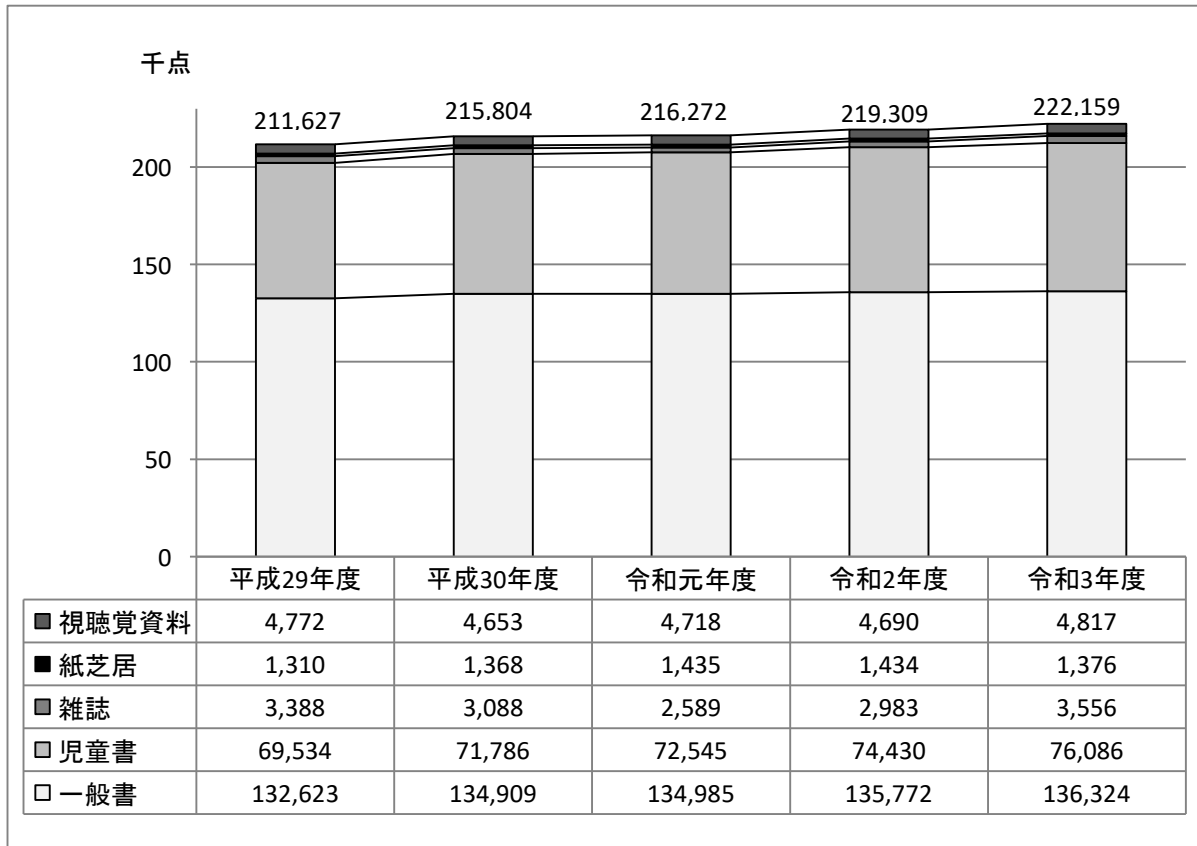
## 2 年度別利用状況

月 別		平成28年度	平成29年度	平成30年度	令和元年度	令和2年度	令和3年度
開館	開館日数(日)	304	306	306	282	264	281
	入館者数(人)	259,126	255,778	231,910	223,583	156,349	180,059
	1日あたりの平均入館者数(人)	852	836	758	793	592	641
新規登録者数	一般(人)	949	840	841	780	724	827
	児童(人)	862	853	855	764	746	701
	計(人)	1,811	1,693	1,696	1,544	1,470	1,528
登録者数	市内登録者数(人)	22,010	23,900	14,393	16,636	18,336	20,025
	広域登録者数(人)	2,615	2,960	1,764	2,097	2,373	2,714
	登録者総数(末日現在)(人)	24,625	26,860	16,157	18,733	20,709	22,739
	利用回数(回)	154,515	148,377	140,628	133,306	119,271	133,616
貸出図書数	一般書(点)	329,517	315,917	301,141	285,303	247,211	268,671
	児童書(点)	237,338	232,162	220,142	203,805	189,980	228,692
	雑誌(点)	21,664	23,243	22,564	20,688	20,528	20,954
	紙芝居(点)	5,711	5,785	4,369	3,430	3,112	3,242
	小計(点)	594,230	577,107	548,216	513,226	460,831	521,559
	1日平均貸出図書数(点)	1,955	1,886	1,792	1,820	1,746	1,856
貸出視聴覚資料数	カセットテープ(点)	737	443	175	44	0	0
	C D(点)	15,661	13,793	13,394	12,786	10,526	9,924
	ビデオテープ(点)	75	21	3	4	0	0
	D V D(点)	7,855	7,149	6,634	6,536	6,363	5,935
	小計(点)	24,328	21,406	20,206	19,370	16,889	15,859
	1日平均貸出視聴覚資料数(点)	80	70	66	69	64	56
	個人貸出合計(点)	618,558	598,513	568,422	532,596	477,720	537,418
	1日平均個人貸出点数(点)	2,035	1,956	1,858	1,889	1,810	1,913
団体貸出	新規登録団体数(団体)	3	9	8	9	6	4
	登録団体総数(末日現在)(団体)	73	82	84	93	99	101
	利用団体数(団体)	271	294	299	316	237	239
	団体利用回数(回)	489	450	556	587	352	415
	貸出図書数	一般書(点)	323	2,332	3,229	2,058	684
	児童書(点)	7,703	8,018	9,026	8,074	6,100	5,882
	雑誌(点)	33	0	22	2	6	10
	視聴覚(点)	20	32	11	1	60	97
	団体貸出合計(点)	8,079	10,382	12,288	10,135	6,850	6,724
	総貸出利用回数(回)	155,004	148,827	141,184	133,893	119,623	134,031
	1日平均貸出回数(回)	510	486	461	475	453	477
	総貸出点数(点)	626,637	608,895	580,710	542,731	484,570	544,142
	1日平均貸出点数(点)	2,061	1,990	1,898	1,925	1,835	1,936

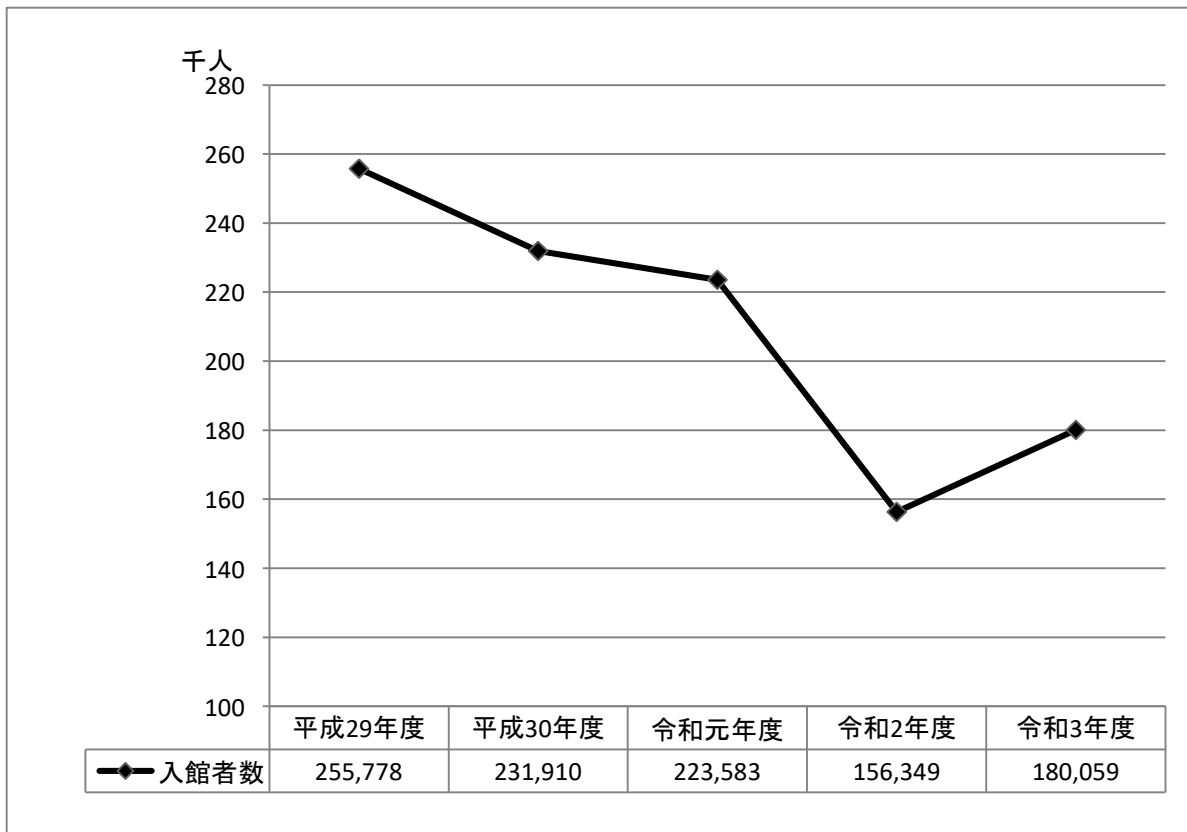
予約	窓口(点)	6,312	5,721	4,603	4,116	2,676	5,042		
	館内OPAC(点)	4,921	4,180	3,884	3,457	2,289	2,521		
	インターネット(点)	20,157	19,728	19,587	18,550	21,997	27,030		
	(内在館予約)(点)	-	-	-	-	-	(3,766)		
	予約貸出合計(点)	31,390	29,629	28,074	26,123	26,962	34,593		
その他の業務	希望(リクエスト)資料(点)	2,461	1,983	2,143	2,245	1,900	2,081		
	相互貸借	借出点数(点)	841	536	800	901	819	966	
		貸出点数(点)	483	444	530	472	443	426	
	レファレンス(参考業務)(件)	45	72	81	45	44	32		
	インターネット端末利用件数(件)	2,048	1,530	1,338	1,536	673	836		
	データベース端末利用件数(件)	-	-	-	-	-	12		
	複写(資料コピー)	件数(件)	3,604	4,287	4,235	3,791	2,065	1,539	
		モノクロ	枚数(枚)	15,512	15,026	14,913	13,375	6,835	5,599
			金額(円)	155,120	150,260	149,130	133,750	68,350	55,990
		カラー	枚数(枚)	-	-	-	-	-	229
		金額(円)	-	-	-	-	-	11,450	
	合計	金額(円)	155,120	150,260	149,130	133,750	68,350	67,440	

### 3 年度別推移

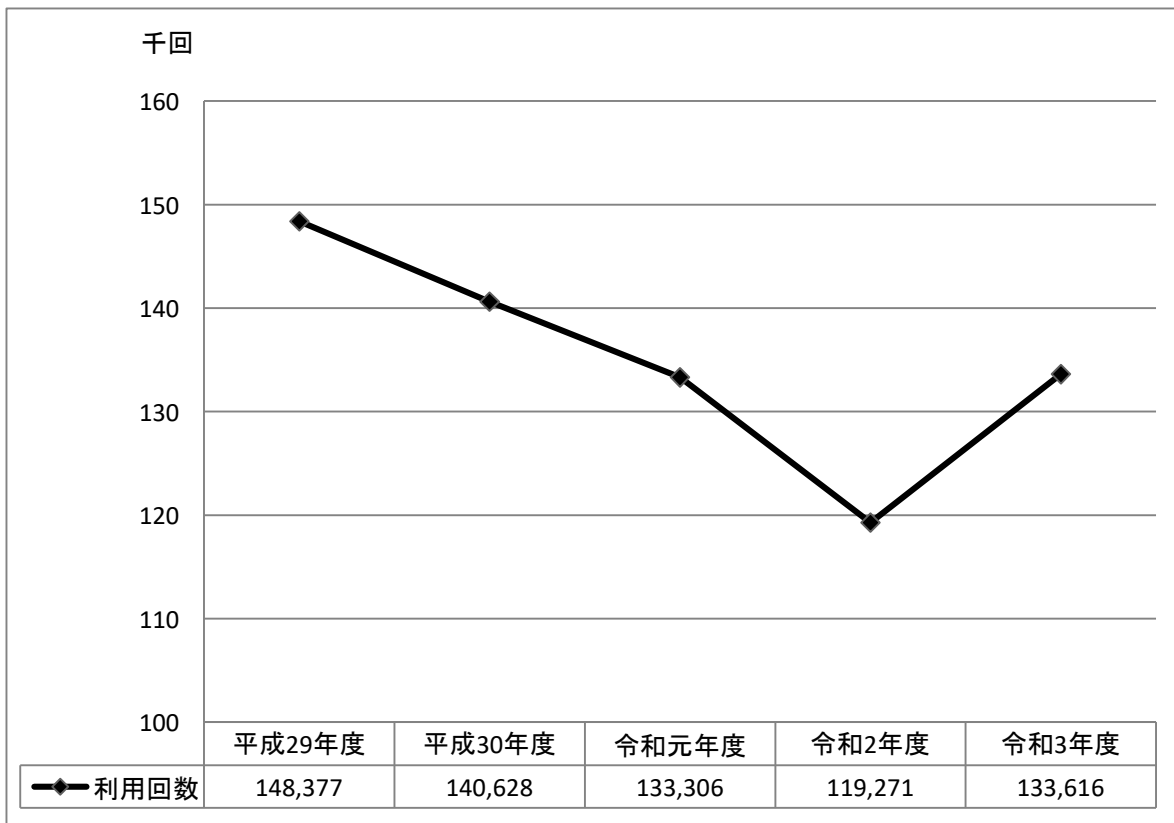
#### (1) 蔵書数



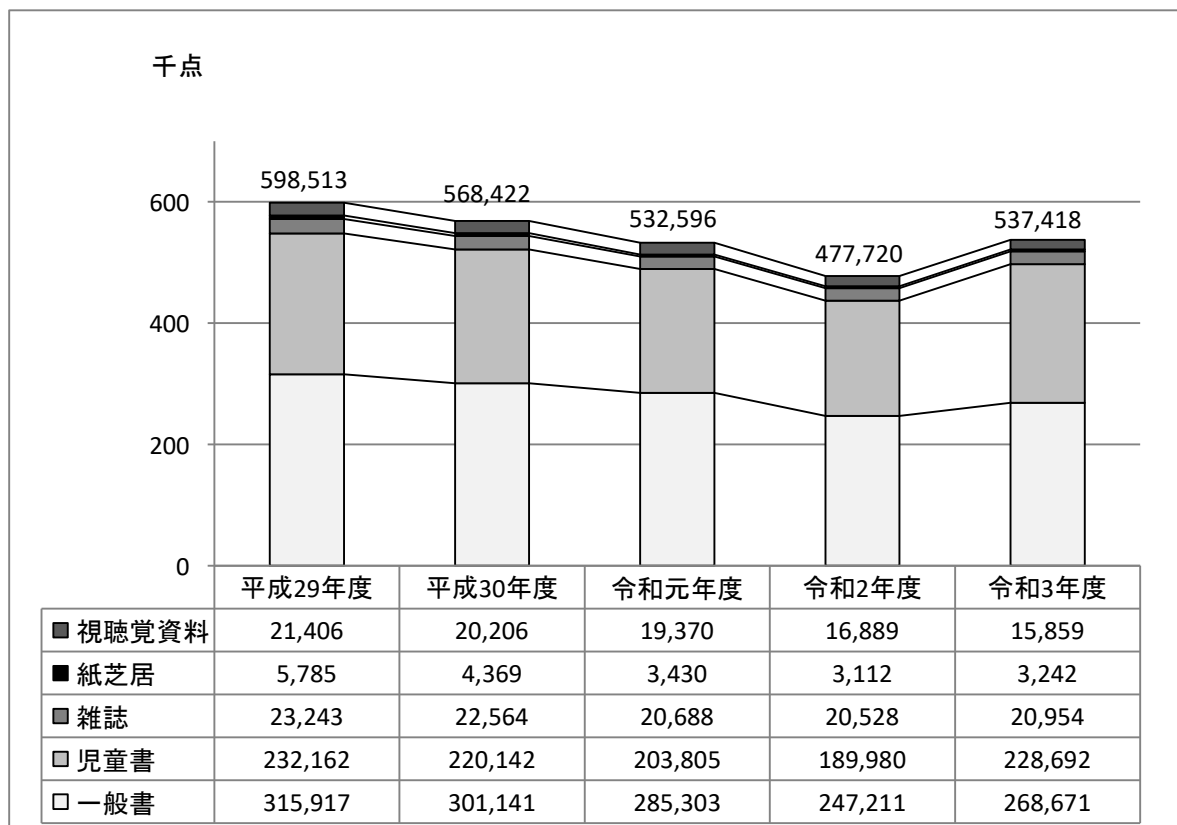
#### (2) 入館者数



(3) 個人貸出利用回数



(4) 個人貸出点数



## 9 相互貸借実績

(単位：点)

図書館名	貸出数	借用数	図書館名	貸出数	借用数	図書館名	貸出数	借用数
愛知県	9	357	新城	2	0	碧南市民	2	0
名古屋市	78	61	瀬戸市立	20	52	美浜町	3	4
愛西市中央	5	13	高浜市立	2	0	みよし市立中央	10	4
阿久比町立	3	1	武豊町立	2	4	弥富市立	6	2
あま市美和	7	4	田原市中央	6	8	名古屋大学	0	3
安城市図書情報館	0	8	知多市立中央	8	8	県内計	394	934
一宮市立	7	40	知立市	4	1	岐阜県	7	6
犬山市立	2	11	津島市立	11	12	三重県	17	6
稲沢市立中央	0	30	東栄町教育委員会	0	0	石川県	1	5
岩倉市	20	8	東海市立中央	17	22	富山県	2	3
大口町立	1	2	東郷町立	3	1	福井県	1	6
大治町立公民館	0	1	常滑市立	10	3	滋賀県	3	0
おおぶ文化交流の杜	4	20	飛島村	0	3	長野県	0	1
岡崎市立中央	15	5	豊明市立	0	11	茨城県	0	1
春日井市	28	46	豊川市中央	7	2	信州大学	1	0
蟹江町	0	2	豊田市中央	2	15	九州大学	0	2
蒲郡市立	5	6	豊橋市中央	11	2	国立国会		2
刈谷市中央	2	7	長久手市中央	10	36	県外計	32	32
北名古屋市	16	12	西尾市立	1	7	合計	426	966
清須市立	6	9	日進市立	13	33	参考 (令和2年度)	443	864
幸田町立	3	1	半田市立	5	22			
江南市立	10	4	東浦町中央	5	3			
小牧市立	12	24	扶桑町	1	4			



## 10 よく利用された資料（年間ベストリーダー）

### 1 一般書

順位	書名	著者名	回数
1	希望の糸	東野圭吾	90
2	白鳥とコウモリ	東野圭吾	81
3	クスノキの番人	東野圭吾	79
4	ライオンのおやつ	小川糸	75
5	大家さんと僕	矢部太郎	73
6	素敵に日本人 東野圭吾短編集	東野圭吾	70
7	マスカレード・ナイト	東野圭吾	69
8	かがみの孤城	辻村深月	66
8	そして、バトンは渡された	瀬尾まいこ	66
8	ラプラスの魔女	東野圭吾	66

### 2 児童書

順位	書名	著者名	回数
1	11ぴきのねこ	馬場のぼる	147
2	11ぴきのねこどろんこ	馬場のぼる	124
3	かいけつゾロリのでんごくとしごく	原ゆたか	117
4	バムとケロのもりのこや	島田ゆか	108
5	かいけつゾロリぜったいぜつめい	原ゆたか	101
5	11ぴきのねことあほうどり	馬場のぼる	101
7	エネルギー危機のサバイバル 生き残り作戦 1	金政郁	100
8	大気汚染のサバイバル 生き残り作戦	スウィートファクトリー	99
9	かいけつゾロリとなぞのまほう少女	原ゆたか	97
10	ナイトサファリのサバイバル 生き残り作戦 2	ゴムドリc.o.	95

### 3 視覚資料（ビデオ・DVD）

順位	種類	タイトル	作者・監督等	回数
1	DVD	プツかいとうたいたんてい（おしりたんてい）	ト ロ ル	28
2	DVD	はたらく細胞特別篇 風邪症候群	清 水 茜	27
3	DVD	となりのトトロ	宮 崎 駿	25
3	DVD	ライオンキング スペシャルエディション	ロジャー・アラーズ	25
3	DVD	ワンダー君は太陽	ステイーブン・チョボスキー	25
6	DVD	おやゆび姫～サンベリーナ	ハンス・クリスチャン・アンデルセン	24
6	DVD	キングダム	佐 藤 信 介	24
6	DVD	はたらく細胞Vol.1 第1話 肺炎球菌	清 水 茜	24
9	DVD	居眠り磐音	本 木 克 英	23
9	DVD	はたらく細胞Vol.3 第4話 食中毒・第5話 スギ花粉アレルギー	清 水 茜	23

### 4 聴覚資料（CD・カセット）

順位	種類	タイトル	作者・演奏者等	回数
1	CD	はるなつあきふゆどれがすき	花田 ゆういちろう	24
2	CD	浄土真宗～本願寺派門信徒勤行	-	23
2	CD	続・青春歌年鑑'72 PLUS	オムニバス	23
2	CD	美空ひばりベスト30	美 空 ひばり	23
2	CD	耳から覚える英語の歌	オムニバス	23
6	CD	快眠のモーツァルト/ベスト	ヴォルフガング・アマデウス・モーツァルト	22
6	CD	新自分風土記1 望郷篇	さ だ まさし	22
6	CD	続・青春歌年鑑'71 PLUS	オムニバス	22
6	CD	ピアノ・ソナタ第11番 トルコ行進曲付・第15番&幻想曲	ヴォルフガング・アマデウス・モーツァルト	22
6	CD	ホラーク先生の子どものためのピアノ名曲集	ヤン・ホラーク	22

# 1.1 よく予約された資料（年間ベストオーダー）

## 1 一般書

順位	書名	著者名	回数
1	白鳥とコウモリ	東野圭吾	129
2	52ヘルツのクジラたち	町田そのこ	104
3	透明な螺旋	東野圭吾	81
4	黒牢城	米澤穂信	70
5	琥珀の夏	辻村深月	67
6	小説8050	林真理子	65
7	月下のサクラ	柚月裕子	58
8	硝子の塔の殺人	知念実希人	56
9	三千円の使いかた	原田ひ香	55
9	元彼の遺言状	新川帆立	55

## 2 児童書

順位	書名	著者名	回数
1	パンドロぼう	柴田ケイコ	26
1	パンドロぼう vs にせパンドロぼう	柴田ケイコ	26
3	ふしぎ駄菓子屋銭天堂 1	廣嶋玲子	22
4	ノラネコぐんだんケーキを食べる	工藤ノリコ	21
5	あんなにあんなに	ヨシタケシンスケ	20
6	ふしぎ駄菓子屋銭天堂 15	廣嶋玲子	18
7	パンダ銭湯	tupera tupera	16
7	ふしぎ駄菓子屋銭天堂 3	廣嶋玲子	16
7	ふしぎ駄菓子屋銭天堂 7	廣嶋玲子	16
7	四つ子ぐらし 8 新学期は事件がいっぱい!	ひのひまり	16

### 3 視覚資料（ビデオ・DVD）

順位	種類	タイトル	作者・監督等	回数
1	DVD	はたらく細胞Vol.1 第1話 肺炎球菌	清水 茜	16
2	DVD	はたらく細胞Vol.2 第2話 すり傷 第3話 インフルエンザ	清水 茜	13
3	DVD	はたらく細胞Vol.3 第4話 食中毒 第5話 スギ花粉アレルギー	清水 茜	12
3	DVD	はたらく細胞 Vol.4 第6話 赤芽球と骨髄球 第7話 がん細胞	清水 茜	12
5	DVD	はたらく細胞Vol.5 第8話 血液循環 第9話 胸腺細胞	清水 茜	11
5	DVD	はたらく細胞 Vol.6 第10話 黄色ブドウ球菌 第11話 熱中症	清水 茜	11
7	DVD	はたらく細胞 特別編 風邪症候群	清水 茜	8
8	DVD	はたらく細胞 Vol.7 第12話 出血性ショック前編 第13話 出血性ショック後編	清水 茜	7
9	DVD	おしりたんてい1 ふぷっとかいけつ！おしりたんていとうじょう！	トロル	4
10	DVD	キングダム	佐藤 信介	3

### 4 聴覚資料（CD・カセット）

順位	種類	タイトル	作者・演奏者等	回数
1	CD	日本の恋とユーミンと。松任谷由実40周年記念ベストアルバム	松任谷 由実	5
2	CD	癒しのジャズBEST	オムニバス	3
3	CD	暗記MAX	はしもと ひろし	2
3	CD	さだまさし/ベスト	さだまさし	2
3	CD	青春歌年鑑 デラックス '70から'74	オムニバス	2
3	CD	続・春歌年鑑 '72PLUS	オムニバス	2
3	CD	菜穂子 1	堀 辰雄	2
3	CD	ベストアルバム大銀幕	中島 みゆき	2
3	CD	山口百恵ベスト・セレクションVol.1	山口 百恵	2
10	CD	ア・カペラ	由紀 さおり	1

# 12 実施事業

## 1 各種おはなし会

### (1) おはなし会

幼児、低学年児童を対象に、絵本や紙芝居等の読み聞かせを行い、幼児期から本に親しむ機会を提供しました。（会場：図書館視聴覚室、おはなしのへや）

実施日	毎週土曜日 午後3時～3時20分 不定期日曜日 午前11時～11時20分
実施回数	18回
参加者数	248人（子ども 145人、大人 103人）
出演者	図書館ボランティア

### (2) あかちゃんからのおはなし会

赤ちゃん（6か月～2歳児）とその保護者を対象に、絵本を介して言葉と心を通わせる機会を提供しました。（会場：図書館視聴覚室、おはなしのへや）

実施日	毎月1回 水曜日 午前11時～11時20分
実施回数	5回
参加者数	148人（子ども 77人、大人 71人）
出演者	図書館ボランティア

### (3) あかちゃんからの英語のおはなし会

赤ちゃん（6か月～2歳児）とその保護者を対象に、英語絵本の読み聞かせ等を行い、親子で絵本に親しむ機会を提供しました。（会場：図書館視聴覚室、おはなしのへや）

実施日	不定期 水曜日 午前11時～11時20分
実施回数	4回
参加者数	99人（子ども 50人、大人 49人）
出演者	図書館ボランティア

### (4) 大人のためのおはなし会

大人向け文学作品や詩の朗読を行い、読書の楽しみを広げる機会を提供するとともに、視覚障害のある市民に、新たな図書館サービスを提供し、図書館の利用促進を図りました。（会場：尾張旭市文化会館あさひのホール）

実施日	10月22日（金）、2月18日（金） 午前10時～11時
実施回数	2回
参加者数	119人
出演者	図書館ボランティア

※ 定例おはなし会のうち、かみしばいおじさんイッシーのおはなし会、旭児童クラブおはなし会、中部保育園おはなし会は、新型コロナウイルスの影響により中止しました。

(5) おはなし動画の配信

子どもたちが郷土への関心を深め、本に興味を持ち読書に親しめるよう、平成2年発行『あさひのむかしばなし 卓ヶ洞の竜』の朗読に挿絵画像等を加えて動画を作製し、配信しました。

配 信 数	全10話
出 演 者	図書館ボランティア

## 2 読書週間等事業

(1) こどもの読書週間事業

こどもの読書週間（4月23日～5月12日）に各種事業を行い、こどもの読書活動を推進しました。（会場：図書館おはなしのへやなど）

事 業 名	市制50周年・開館40周年記念事業 見てみよう 世界の絵本
実 施 日	4月23日（金）～5月12日（水）
内 容	外国語絵本の展示及び貸出

事 業 名	すてきな本にであってね～本のおたのしみ袋～
実 施 日	4月24日（土）午前10時～11時20分
内 容	対象年齢別におすすめの本2冊とプレゼントが入ったおたのしみ袋を先着30袋貸出し

事 業 名	定例おはなし会（再掲）
実 施 日	令和3年5月1日（土） 午後3時～3時20分
参 加 者 数	8人（子ども 4人、大人 4人）

(2) 読書週間事業

読書週間（10月27日～11月9日）に各種事業を行い、市民の読書活動を推進しました。（会場：尾張旭市文化会館あさひのホールなど）

事 業 名	おすすめ本をおすすめしよう
実 施 日	10月13日（水）～10月31日（日）
内 容	図書館司書おすすめ本のほか、長寿課や少年センターとコラボしたテーマの本を展示

事 業 名	大人のためのおはなし会（再掲）
実 施 日	10月22日（金）
内 容	大人向け文学作品や詩の朗読
参 加 者 数	64人

事 業 名	定例おはなし会（再掲）
実 施 日	11月6日（土） 午後3時～午後3時20分
内 容	図書館ボランティアによる絵本の読み聞かせなど
参 加 者 数	23人（子ども 13人、大人 10人）

### 3 講座等

#### (1) 読書奨励講座

図書館の開館40周年を記念して、また、絵本に対する興味・関心を高め、読書の機会が増えるよう奨励するために開催しました。  
(会場：尾張旭市文化会館あさひのホール)

講座名	開館40周年・市制50周年記念講座 長野ヒデ子さんにあいタ～イ！絵本と紙芝居の魅力
実施日	11月5日(金) 午前10時～11時30分
内容	絵本や紙芝居の読み聞かせ、絵本制作に関するお話など
講師	絵本作家 長野 ヒデ子 さん
参加者数	69人

### 4 学校との連携事業

#### (1) 第35回尾張旭市読書感想文コンクール

夏休み期間中に、小中学生の読書習慣を形成するために開催し、優秀作品の表彰及び文集の作成を行い、読書の啓発を図りました。

募集期間	9月
応募者数	1,147人(小学生 444人、中学生 703人)
表彰者数	63人(最優秀賞 1人、優秀賞 8人、入選 54人)

#### (2) 第29回尾張旭市読書感想画コンクール

冬休み期間中に、小中学生の読書習慣を形成するために開催し、優秀作品の表彰及び展示を行い、読書の啓発を図りました。

募集期間	12月
応募者数	4,626人(小学生 4,604人 中学生 22人)
表彰者数	157人(優秀賞 32人、入選 125人)
展示期間	1月26日(水)～2月9日(水)(中央公民館1階展示ロビー)

#### (3) 調べ学習支援

市内の学校における読書活動や教科書の調べ学習を支援するため、図書の貸し出しを行いました。

利用校数	11校(小学校9校、中学校2校)
利用回数	27回
利用点数	1,206点

(4) ティーンズにおすすめする本のポップをつくろう

市内の中学校・高等学校と連携し、生徒及び図書館利用者が作成したおすすめ本の紹介文やイラストの展示を行いました。

開催期間	通年
参加校(館)数	3校(館)
応募点数	35点

5 月別特集展示等

毎月テーマを決め、市役所各課等と連携するなどして視聴覚資料を含む図書館資料による特集を組み展示・貸出しを行い、読書の奨励を推進しました。

月	テーマ(連携先)
4月	<ul style="list-style-type: none"> <li>みんなで健康になろう(秘書課健康都市推進室)</li> <li>「SDGs」ってなに?</li> </ul>
5月	<ul style="list-style-type: none"> <li>見上げてみよう(生涯学習課)(~6月30日)</li> <li>食べることは生きること(健康課)</li> </ul>
6月	<ul style="list-style-type: none"> <li>私らしさをみつける(多様性推進課)</li> </ul>
7月	<ul style="list-style-type: none"> <li>こわいはなし(市制50周年・図書館40周年)(~8月31日)</li> <li>楽しい植物との暮らし(愛知県立図書館 @ライブラリー)</li> </ul>
8月	<ul style="list-style-type: none"> <li>核兵器のない平和な世界へ(福祉課)</li> </ul>
9月	<ul style="list-style-type: none"> <li>8月30日~9月27日 臨時休館</li> </ul>
10月	<ul style="list-style-type: none"> <li>おすすめ本をおすすめしよう (青少年によい本をすすめる県民運動(少年センター)、 認知症(長寿課))</li> </ul>
11月 12月	<ul style="list-style-type: none"> <li>あの頃 あの本~尾張旭市民の皆様にあされた本~ (市制50周年・図書館40周年)(文化スポーツ課)</li> </ul>
1月 2月	<ul style="list-style-type: none"> <li>楽勉(ティーンズ)(~2月28日)</li> </ul>
3月	<ul style="list-style-type: none"> <li>映像化した本</li> </ul>

(2) ミニ特集コーナー

月	テーマ(連携先)
1月	あまーいチョコはいかが?
1月	冬のスポーツ(文化スポーツ課)
2月	たのしいひなまつり
3月	はるうらら

(3) 本のリサイクルコーナー

譲渡期間	通年
施設譲渡	随時(年6回) 839点
来館者譲渡	随時(12月9日から再開) 1,387点



## 6 図書館連携による健康支援事業

愛知医科大学病院と近隣公共図書館が「めりーらいん」として連携し、健康に関する情報提供を行いました。パスファインダー（図書案内）を配布するなど健康に関する情報提供を行ったり、特集コーナー展示を開催し、市民の健康への意識向上と図書館の利用促進を図ったりしました。

実施期間	通年
内 容	・特集コーナー展示 ・パスファインダー（図書案内）配布

## 7 見学・体験学習等

### (1) 図書館見学の受入れ等

小学校2・3年生の授業の一環として行われる図書館見学を受け入れ、図書館の理解と利用促進を図りました。また、希望する学校へは、図書館の利用方法についての出前講座を実施しました。

実施期間	7～11月
見学受入数	3年生（1校）・2年生（2校） 220人、引率教員 14人
講座参加数	3年生（1校）・2年生（5校） 444人
内 容	・図書館の利用方法とマナーの学習 ・本の借用及び検索体験

### (2) 図書館のお仕事体験

小学校高学年児童を対象に、図書館業務の体験を通して図書館や図書に親しむ機会を設け、図書館の利用促進を図りました。

実施日	7月28日(水)～30日(金) 午前10時～11時、 午後1時30分～2時30分 各日2部制 いずれかに参加
参加者数	24人(各回4人)

### (3) インターンシップ実習生の受入れ

大学生のインターンシップを受け入れ、就業体験の機会を提供しました。

実施期間	11月30日(火)～12月3日(金)、4日間
受入数	愛知淑徳大学 1人
内 容	カウンター業務、書架整理、本のカバーがけなど

#### (4) 出前講座

市民の要望に応え、職員が市内へ出向き図書館の利用方法などを紹介し、図書館の理解と利用促進を図りました。

実施日	4月22日(木) 午前10時50分～11時50分
内容	図書館利用案内(中央公民館)
参加者数	43人(大人 43人)

実施日	1月20日(水) 午前10時30分～11時
内容	図書館利用案内(瑞鳳児童館)
参加者数	4人(子ども 2人、大人 2人)

※ 見学・体験学習等のうち、中学生職場体験の受入れ、異校種・社会体験研修の受け入れは、新型コロナウイルスの影響により中止しました。

### 8 その他の事業

#### (1) 図書館福袋貸出事業

テーマに沿った図書や視聴覚資料を2点ずつ袋に詰め、1人につき1袋を貸し出し、図書館の利用促進を図りました。

実施日	1月5日(水)
対象別個数	20袋(一般書 10袋、児童書 10袋)

#### (2) あさぴーこども読書通帳配布事業

読書や読み聞かせに参加した履歴を残すことができる「あさぴーこども読書通帳」を市内在住・在園・在学の乳幼児から小学生までの子どもを対象に配布し、記念品として1冊目の満了時に図書館バッグ、10冊目の満了時に金メダルメモを進呈することで、図書館の利用促進と読書意欲の向上を図りました。

配布期間	通年
通帳配布者数	1,583人
記念品進呈者数	46人 (1冊:図書館バッグ 35人) (10冊:金メダルメモ 9人) (50冊:トロフィー 2人)

#### (3) 読書通帳配布事業

中学生以上で、市内在住・在勤・在学者を対象に、読書履歴を残すことができる「読書通帳」を配布し、図書館の利用促進と読書意欲の向上を図りました。

配布期間	通年
通帳配布者数	115人

(4) 青空リサイクル市

新型コロナウイルス感染症拡大防止対策として、こどもの本の青空リサイクル市緊急開催し、こどもたちが自宅等で読書を楽しむことができるよう除籍図書を譲渡しました。

実 施 日	令和3年8月24日（火）～26日（木）
実施場所	図書館南側通路スペース
譲渡資料	児童書、絵本、紙芝居（雑誌を除く）、冊数制限なし
譲渡数	194点

(5) 地区公民館等取次事業

8つの地区公民館及び東部市民センター、新池交流館・ふらっとにおいて、予約本及び返却本の受付を行い、利用者の利便性向上を図りました。

	予約本取次		返却本受付	
	人 数	点 数	人 数	点 数
本地原公民館	922	1,167	724	1,955
瑞鳳公民館	325	364	287	782
渋川公民館	374	426	390	1,119
白鳳公民館	797	1,061	716	2,079
平子公民館	592	723	551	1,616
旭丘公民館	420	539	498	1,249
藤池公民館	1,374	1,821	962	3,018
東部市民センター	215	276	204	709
三郷公民館	732	856	496	1,507
新池交流館・ふらっと	378	529	383	1,443
合 計	6,129	7,762	5,211	15,477
参考（令和2年度）	4,537	5,773	4,205	11,714

## 9 市制50周年・開館40周年記念事業

市制50周年及び市立図書館開館40周年を記念して、以下の事業を実施しました。これにより、例年より多くの本に親しむ機会を提供し、さらなる図書館の利用促進と読書意欲の向上を図ることができました。

### (1) 見てみよう 世界の絵本（再掲）

実施日	4月23日（金）～5月12日（水）
内容	外国語絵本の展示及び貸出

### (2) Dr. リンのわくわく科学実験教室～親子で立体万華鏡をつくろう！～

実施日	8月1日（日） 午前10時30分～午後11時15分 午後1時30分～午後2時15分
内容	親子で立体万華鏡を作成
参加者数	40人（子ども 20人、大人 20人）

### (3) 図書館で妖怪ナイト

実施日	8月7日（土） 午後6時～7時45分
内容	親子で講師から妖怪の話を聞いた後、夜の図書館を探検
講師	あいち妖怪保存会 島田 尚幸 さん
参加者数	40人（子ども 21人、大人 19人）

### (4) 絵本の人気者がいっぱい

実施日	10月30日（土） 午前10時～正午、午後1時～3時
内容	絵本に登場するキャラクターのぬいぐるみや絵本の展示・貸出
参加者数	138人

### (5) 50冊到達おめでとう！あさびーこども読書通帳表彰式

実施日	10月30日（土） 午後3時30分～4時
内容	あさびーこども読書通帳の50冊目が満了となった児童を表彰
参加者数	3人（子ども 2人、大人 1人）

### (6) 世界に1つだけのオリジナルブックカバーを作ろう！

実施日	12月11日（土） 午前10時～正午、午後1時～3時
内容	シールやスタンプで飾りつけたブックカバーの制作
参加者数	97人

## 1.3 図書館ボランティア

ボランティアの参加により、図書館事業の推進及び環境美化を図りました。

登録者数	63人
活動実績	延べ713人(1,114時間)
主な活動内容	<ul style="list-style-type: none"><li>・書架整理、新着本の整理</li><li>・図書館資料の装備</li><li>・絵本・紙芝居の読み聞かせ</li><li>・図書館内の美化 ほか</li></ul>

※ 新型コロナウイルス感染症拡大防止対策のため8月30日～9月27日は全活動を、1月21日～3月21日はこども向けおはなし会の活動を休止しました。

# 14 尾張旭市立図書館条例

昭和56年3月27日

条例第1号

(設置)

第1条 図書館法(昭和25年法律第118号。以下「法」という。)第10条の規定に基づき、次のとおり図書館を置く。

名 称	位 置
尾張旭市立図書館	尾張旭市東大道町山の内2419番地5

(職員)

第2条 図書館に館長、司書及びその他必要な職員を置く。

(図書館協議会)

第3条 図書館に法第14条第1項の規定に基づき、尾張旭市立図書館協議会(以下「協議会」という。)を置く。

2 協議会の委員(以下「委員」という。)は、学校教育及び社会教育の関係者、家庭教育の向上に資する活動を行う者並びに学識経験のある者の中から、尾張旭市教育委員会が任命する。

3 委員の定数は、10人以内とする。

4 委員の任期は、2年とする。ただし、補欠委員の任期は、前任者の残任期間とする。

(委任)

第4条 この条例に定めるもののほか、必要な事項は、教育委員会が別に定める。

附 則

この条例は、昭和56年4月1日から施行する。

(略)

附 則(平成24年3月19日条例第9号)

この条例は、平成24年4月1日から施行する。

# 15 尾張旭市立図書館の管理運営に関する規則

昭和56年3月27日

教育委員会規則第2号

(目的)

第1条 この規則は、尾張旭市立図書館条例(昭和56年条例第1号)の規定に基づき、尾張旭市立図書館(以下「図書館」という。)の管理運営について必要な事項を定めるものとする。

(業務)

第2条 図書館の業務は、おおむね次のとおりとする。

- (1) 図書館資料(以下「資料」という。)の収集、整理、保存及び利用に関すること。
- (2) 読書会、研究会、鑑賞会、展覧会等の主催及び奨励に関すること。
- (3) 館報その他読書資料の発行に関すること。

(開館時間)

第3条 図書館の開館時間は、午前9時から午後7時までとする。ただし、館長が特に必要があると認めるときは、これを変更することができる。

(休館日)

第4条 図書館の休館日は、次のとおりとする。ただし、館長が特に必要があると認めるときは、これを変更し、又は臨時に休館日を設けることができる。

- (1) 毎月の第2月曜日及び第4月曜日を除く月曜日(その日が国民の祝日に関する法律(昭和23年法律第178号)に規定する休日(以下「休日」という。)に当たるときは、その翌日以後においてその日に最も近い休日でない日)
- (2) 12月28日から翌年1月4日まで
- (3) 館内整理日 毎月初日(初日が土曜日、日曜日又は月曜日に当たるときは、その翌日以後においてその日に最も近い休日でない日)
- (4) 特別整理期間 毎年1回15日以内において、館長が定める期間

(入館制限)

第5条 館長は、管理上支障があると認められる者については、入館させないものとする。

(利用者の遵守事項)

第6条 図書館の利用者は、次に掲げる事項を守らなければならない。

- (1) 資料は、丁寧に取り扱い、指定された場所以外に持ち出さないこと。
- (2) 館内において、飲食のほか他人に迷惑を及ぼす行為をしないこと。

- (3) 館内及び敷地内において、喫煙しないこと。
- (4) 施設の備品を損傷し、又は勝手に移動しないこと。
- (5) その他職員の指示に従うこと。

(個人貸出し)

第7条 資料の個人貸出しを受けることができる者は、次に掲げる者で、図書館において個人貸出しの登録申込みをし、かつ、館外貸出券（以下「貸出券」という。）の交付を受けたものとする。

- (1) 市内に住所を有する者
- (2) 市内に所在する学校、官公庁、事業所等に在学し、又は在勤する者
- (3) 瀬戸市、日進市、長久手市又は名古屋市守山区内に住所を有する者
- (4) その他館長が認めた者

2 個人貸出しの登録申込みをする者は、館外貸出登録申込書（第1号様式）を提出するとともに、本人の住所、在学又は在勤を証明しなければならない。

3 個人貸出しの登録申込み内容に変動が生じた場合は、館長にその旨を届け出なければならない。

4 個人貸出しの数量は、1人10点以内とし、その期間は、貸出日及び返納日を含めて15日以内とする。ただし、館長が特に必要があると認めるときは、これを変更することができる。

(団体貸出し)

第8条 資料の団体貸出しを受けることができるものは、市内に所在する団体のうち、館長が適当と認めたもので、図書館において団体貸出しの登録申込みをし、かつ、貸出券の交付を受けたものとする。

2 団体貸出しの登録申込みをするものは、団体貸出登録申込書（第2号様式）を提出しなければならない。

3 団体貸出しの登録申込み内容に変動が生じた場合は、館長にその旨を届け出なければならない。

4 団体貸出しの数量は、館長が定め、その期間は1月以内とする。

(貸出券の再交付)

第9条 貸出券を損傷し、汚損し、又は紛失した者は、館長にその旨を届け出て、その再交付を受けることができる。

(貸出券の譲渡等の禁止)

第10条 貸出券を他のものに譲渡し、又は貸与してはならない。

(貸出しの制限)

第11条 館長は、次に掲げる資料の館外貸出しを制限することができる。

- (1) 貴重書又は指定図書



- (2) 館内において利用度の高い資料
- (3) その他館外貸出しが不相当と認められるもの  
(資料の返納)

第12条 館長は、資料を期限内に返納しなかつた者に対しては、以後一定期間貸出しを停止することができる。

- 2 資料を期限後も引き続いて利用しようとする者は、館長の承認を得なければならない。

(資料の複写)

第13条 資料の複写を必要とする者は、館長に申し出るとともに、その費用を負担しなければならない。

- 2 次に掲げる資料は、複写することができない。
  - (1) 複写が困難なもの及び損傷のおそれのあるもの
  - (2) 著作権を侵害するおそれのあるもの
  - (3) その他館長が複写を不相当と認めるもの

(損害賠償)

第14条 資料又は設備を紛失し、若しくは損傷した者は、その損害を賠償しなければならない。ただし、館長が特別の理由があると認めたときは、この限りでない。

(会長及び副会長)

第15条 尾張旭市立図書館協議会（以下「協議会」という。）に会長及び副会長を置き、委員の互選によりこれを定める。

- 2 会長は、協議会を代表し、会議の議長となる。
- 3 副会長は、会長を補佐し、会長に事故あるとき、又は欠けたときは、その職務を代理する。

(会議)

第16条 協議会の会議は、会長が招集する。

- 2 協議会の会議は、委員の過半数が出席しなければ開くことができない。

(委任)

第17条 この規則に定めるもののほか必要な事項は、館長が教育長の承認を得て定める。

附 則

この規則は、昭和56年4月1日から施行する。

(略)

附 則（平成26年5月30日教委規則第1号）

この規則は、平成26年5月31日から施行する。

# 令和4年版 図書館年報

( 令和3年度実績 )

令和4年7月発行

編集・発行 尾張旭市立図書館

〒488-0803 尾張旭市東大道町山の内2419番地5

電話 0561-54-5544

FAX 0561-54-5543

メールアドレス tosyo@city.owariasahi.lg.jp

ホームページ

<https://www.city.owariasahi.lg.jp/kurasi/kyouiku/shougaigakushuu/tosho/index.html>