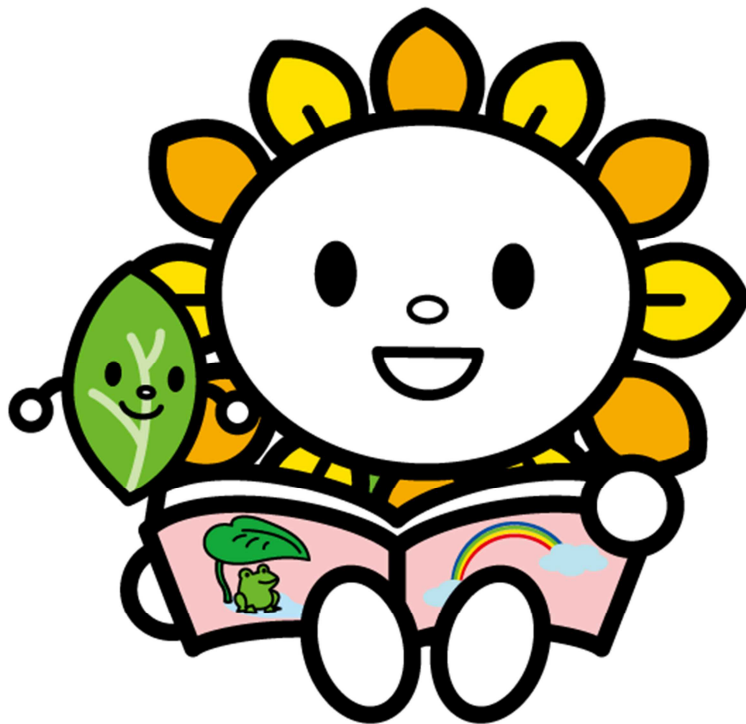


令和 3 年版

# 図書館 年報

(令和 2 年度実績)



尾張旭市立図書館

# 目 次

1	図書館のあゆみ	1
2	施設のあらまし	5
3	利用のあらまし	8
4	図書館の機構	9
5	図書館費当初予算額（歳出のみ）	10
6	図書館資料	11
7	図書館の利用実績	15
8	図書館利用状況（令和2年度）	16
9	相互貸借実績	21
10	よく利用された資料（年間ベストリーダー）	22
11	よく予約された資料（年間ベストオーダー）	24
12	実施事業	26
13	図書館ボランティア	31
14	尾張旭市立図書館条例	32
15	尾張旭市立図書館の管理運営に関する規則	33

※ 特に記載のないものは、令和3年3月31日現在の内容

※ 令和2年度は、新型コロナウイルス感染症拡大防止対策のため4月1日～6月2日は臨時休館

# 1 図書館のあゆみ

昭和32年	10月	(旧)市公民館竣工に伴い図書室設置
昭和48年	11月	市民読書クラブ発足
	12月	(旧)市公民館図書室を市民会館(昭和48年10月開館)図書室へ移転
昭和53年	4月	昭和49年の総合計画に基づく市立図書館の建設計画開始
昭和55年	1月	図書館建設工事着工
	9月	市民会館図書室閉鎖
	10月	コンピュータ機種選定(シャープLM6000、日本電子計算(JIP)図書館システム、カナ入力)
	11月	図書館竣工
昭和56年	1月	市民会館図書室の蔵書移転
	3月	図書館関連の条例及び規則の制定
<hr/>		
昭和56年	4月	図書館開館(開館式7日) 図書館業務開始(8日) (コンピュータにより蔵書約4万点の個人貸出開始 開館時間:午前9時から午後5時まで 個人貸出点数:4点)
昭和57年	4月	初の特別整理休館
	6月	自転車置場設置
	7月	全国の電話帳収集開始 尾張部公共図書館連絡協議会開催 主題:コンピュータ導入
昭和58年	1月	団体貸出開始
昭和59年	10月	子ども映画会開始
昭和60年	8月	第1回夏休み子ども一日司書実施
	9月	移動図書館車購入「ひまわり号」と命名
	11月	移動図書館巡回駐車場開設(8か所)
昭和61年	7月	館外貸出券更新(1回目)
	9月	公共図書館・学校図書館連絡会設置
	11月	尾張部公共図書館連絡協議会開催 主題:資料の購入と除籍
昭和62年	4月	ワールド・インフォメーション・コーナー設置 (各国大使館広報資料コーナー)
	5月	おはなし会開始
	6月	図書館協議会設置
	7月	尾張旭市読書感想文コンクール開始
	10月	「第24回本に親しむみんなの集い」を開催 (29日、於:尾張旭市文化会館 講演:大内美予子氏)
昭和63年	7月	移動図書館巡回駐車場2か所増設(10か所)
	10月	名画鑑賞会開始
平成元年	4月	コンピュータ更新(第1次) (三菱メルコム80/システム20E, 三菱図書館システム採用、利用者検索端末1台設置、データの漢字表記化)
	12月	移動図書館巡回駐車場2か所閉鎖(8か所)
平成2年	3月	移動図書館巡回駐車場4か所閉鎖(4か所)
	4月	創作絵本「あさひのむかしばなし・卓ケ洞の竜」発行
	6月	祝日及び夜間開館開始(開館時間 午前10時~午後8時)
	11月	市制施行20周年・図書館開館10周年記念事業「図書館フェア'90」開催 (20日~25日 内容:映画会、人形劇公演会、田中達也氏の宇宙写真展、市民の出版図書展、絵本「卓ケ洞の竜」原画展、小学生の手作り絵本展、読書グループ紹介)

平成 3 年	6 月	特別整理休館を 4 月から 6 月に変更 夜間ライトアップ工事施工 児童コーナーカーペット張り替え 全館ブラインド取替え
平成 4 年	3 月	「郷土シリーズ・尾張旭のことば」発行
	4 月	開館時間の変更（開館時間：午前 9 時～午後 7 時） 複写料金を 50 円から 30 円に値下げ 市内小学校 3 年生の図書館見学開始（社会科授業）
	6 月	玄関ドアの自動化
平成 5 年	6 月	階段床シート張り替え 空調機修繕
	1 2 月	読書感想画コンクール開始
平成 6 年	1 月	図書館協議会初めて先進都市視察（碧南市）
	2 月	第 1 回読書感想画コンクール入賞作品展示
	4 月	図書館カレンダー配布 愛知県図書館の通函（かよいばこ）システム開始・参加
	6 月	コンピュータ更新（第 2 次） （三菱メルコム 80 G S 300/60、三菱図書館システム、機種のパ ージョンアップ、利用者用検索端末を 1 台から 3 台に増設、書名 及び分類のカード目録廃止） カウンター修繕（2 段部分を全面 1 段に）
	7 月	拡大読書器（カラー）設置 尾張部公共図書館連絡協議会開催 （於：中央公民館 主題：職員問題） 愛知県公立図書館長協議会開催（於：スカイワードあさひ）
	8 月	視聴覚室にビデオプロジェクター設置（100 インチスクリーン） 異常湧水による給水制限のため、館内施設利用制限実施
平成 7 年	2 月	図書館協議会先進都市視察（刈谷市、東浦町）
	4 月	尾張部公共図書館連絡協議会会長館担当（～平成 8 年度） クラシック映画会開始（毎月 1 回）
	5 月	配電盤増設
	6 月	館外貸出券更新（2 回目） 入館者カウント機設置 愛知県図書館とオンライン化
	1 0 月	初めて市民の不用本リサイクル市開催（29 日）
平成 8 年	1 月	CD とカセットの貸出開始（1 人 2 点） 図書館だより「ひまわり」第 1 号発行 新春名画鑑賞会（6、7 日）
	2 月	図書館協議会先進都市視察（犬山市、各務原市） 身障者トイレにおむつ交換台設置
	3 月	第 1 回尾張旭市生涯学習フェスティバルで図書館事業として映画 会（於：文化会館大ホール）・読書感想画入選作品展開催
	4 月	図書の個人貸出点数を 4 点から 5 点に変更
	6 月	読書室を参考室に変更し、参考図書を移動 ワールド・インフォメーション・コーナー廃止
	7 月	全館禁煙実施
平成 9 年	3 月	図書館除籍図書リサイクル市開催（9 日）
	6 月	女子トイレに擬音装置設置
平成 1 0 年	4 月	「クラシック映画会」を「日曜映画会」に名称変更
	6 月	事務室空調機修繕工事、ポールコーン（車止め）設置工事施工 人にやさしい街づくりの一環として、トイレの手すり設置改修工 事及び視覚障害者誘導ブロック設置工事施工
平成 1 1 年	1 月	週刊誌の貸出開始

	4月	市ホームページに図書館のページを開設（図書館利用案内と 新着図書に掲載）
	6月	コンピュータ更新（第3次）（三菱電機メリル/CS、三菱図書館 システム、オフコンからパソコンへ） 2階空調設備改修工事施工 トイレの手すり設置改修工事施工（平成10年度からの継 続）
	10月	市民の不用本と図書館の除籍図書を一本化し、リサイクル市 開催
	12月	視覚障害者誘導ブロック設置工事施工（平成10年度からの 継続）
平成12年	5月	「尾張旭市第三次行政改革大綱」で移動図書館の廃止発表
	6月	閲覧室空調設備改修工事施工 非常通報装置取替工事施工
	9月	トイレ改修工事施工（便器・トイレブース取替、暖房便座用電気 配線）
平成13年	1月	非常階段等ペンキ塗替工事施工
	3月	移動図書館巡回駐車場2か所閉鎖（2か所）
	4月	複写料金を30円から10円に値下げ
	8月	移動図書館巡回駐車場完全閉鎖
平成14年	4月	ビデオ貸出開始（CD、カセットも含めて1人2点）
	10月	図書館ボランティアの受け入れ開始
平成15年	5月	会議室改修工事施工（おはなしのへやに変更）
	7月	あかちゃんからのおはなし会開始 防犯カメラ設置工事施工（おはなしのへや、参考室、視聴覚室）
平成16年	4月	広域貸出の開始（瀬戸市、長久手町、名古屋市守山区の在住者） 防犯カメラ設置工事施工（1階閲覧コーナー）
	6月	コンピュータ更新（第4次）（三菱電機FT8600 メリル/CS）
	8月	尾張部公共図書館連絡協議会 第2回定例会開催 （主題「これからの図書館のあり方」）
	10月	インターネット蔵書検索及び予約システムの開始 閉架書庫増築工事及び耐震補強工事施行
	11月	自動ドア開閉装置取替修繕
平成17年	10月	インターネット予約自動送信システム開始
平成18年	2月	個人貸出点数を合計7点に変更
	3月	火災感知器を物置（1階2か所、2階1か所）に取付け
	5月	ピックアップワイヤー及び額受け設置、2階ロビー手すり修繕
平成19年	6月	点字ブロック修繕
平成20年	2月	階段ホール壁修繕
平成21年	2月	朝見武彦文庫設置 図書館連携による健康支援事業めりーらいんによる「メディカル パス」発行開始
	6月	朝見武彦文庫設置記念講演会開催
	9月	特別整理休館を6月から9月に変更
	10月	コンピュータ更新（第5次）（三菱電機FT8600 メリル/CS、セ ルフ貸出機1台設置、館内OPAC・ホームページ機能向上）
	11月	図書館連携による健康支援事業めりーらいん講座開催
平成22年	4月	個人貸出点数を10点に変更 広域貸出の拡大（日進市在住者を追加） 図書マーク（書誌データ）を大阪屋マークからTRCマークに変 更 「第6回あさひ健康フェスタ」に図書館コーナーを設置
平成23年	4月	尾張旭市子ども読書活動推進計画策定

	8月	ICタグ貼付業務委託（緊急雇用創出事業） （貼付作業期間9月～24年2月）
平成24年	10月	インターネットコーナーの設置
	1月	予約・リクエスト点数を合計10点に制限 ICタグ関連機器（カウンター端末機及びセルフ貸出機のICアンテナ、ハンディICアンテナ）の導入（地域活性化・住民生活に光を注ぐ交付金事業） セルフ貸出機（3台）、BDS（無断持出し防止・抑止）ゲート等を設置
	3月	ICタグ蔵書管理システム運用開始
	6月	英語えほんの読み聞かせ会開始
	8月	雑誌スポンサー制度導入
平成25年	3月	かみしばいおじさんイッシーのおはなし会開始
	4月	地区公民館（市内8か所）で図書返却受付開始
	7月	第2・4月曜日開館開始
平成26年	1月	図書館福袋貸出事業実施（一般書15袋、児童書15袋）
	4月	朝見武彦文庫を朝見武彦文庫健康コーナーに名称変更
	7月	あさびーこども読書通帳配布事業開始
	10月	屋上防水補修工事施工
	12月	地区公民館（市内8か所）で予約図書の取次開始 ブラウジングコーナーの長椅子を撤去、あいち認証材ヒノキ製ベンチ設置
平成27年	3月	おはなしのへや照明器具取替修繕
	9月	文化会館と共用の浄化槽改修工事施工
	10月	コンピュータ更新（第6次）（HP ProLiant DL180 Gen9 メリル/CS セルフ返却機1台設置） ティーンズコーナー設置
平成28年	6月	高圧受電設備改修工事施工
	8月	愛知県図書館録音資料の取次貸出開始
	9月	児童コーナー床張替工事施工（2回目）
	12月	中学生以上向け読書通帳配布開始
平成29年	2月	館外貸出券更新（3回目）
	3月	大人向け読み聞かせ会の開催（朗読「こだま」による）
	4月	新池交流館・ふらっとで予約図書取次及び返却受付開始
	5月	尾張旭市子ども読書活動推進計画（改訂版）策定
	10月	図書館外壁等改修工事施工 図書消毒機の導入
平成30年	5月	館外貸出券更新期間終了
	8月	大人のためのおはなし会開始
	10月	活字自動読み上げ機利用者優先席設置
	11月	本のリサイクルコーナー試行設置
平成31年	1月	非常用照明改修工事 文化会館の改修工事により、駐車場・駐輪場が整備される。
令和元年	5月	スペシャル子ども映画会開始（子ども映画会の事業見直しによる）
	6月	2階ロビーにWi-Fiコーナー設置
	9月	非常用放送設備改修工事
令和2年	3月	新型コロナウイルス感染症拡大防止対策のため3月2日から休館
	6月	一部制限付きで開館
	11月	おはなし動画「あさひのむかしばなし 卓ヶ洞の竜」配信開始
令和3年	3月	市制50周年・図書館開館40周年記念講座開催

## 2 施設のあらまし

名 称 尾張旭市立図書館  
 所在地 尾張旭市東大道町山の内 2 4 1 9 番地 5

### 【建造物】

構 造 鉄筋コンクリート造 2 階建（一部鉄骨造）  
 敷地面積 2,635.27 m<sup>2</sup>  
 建築面積 911.50 m<sup>2</sup>  
 延床面積 1,393.25 m<sup>2</sup>

(単位：m<sup>2</sup>)

1 階		2 階	
一般コーナー等 (10席)	329.12	参考室 (12席)	131.73
児童コーナー (10席)	145.24	視聴覚室 (20席)	164.40
カウンター	33.06	〃 前室	10.73
事務室	103.85	映写録音室	22.93
閉架書庫 1 (約3万冊)	52.40	おはなしのへや	57.55
閉架書庫 2 (約4万5千冊)	88.80	機械室	27.13
休憩室	12.32	トイレ (男)	15.31
トイレ (男)	15.31	〃 (女)	11.05
〃 (女)	11.05	ロビー	61.64
〃 (多目的)	7.38	階段その他	25.10
ホール	49.25		
風除室	10.65		
階段その他	7.25		
計	865.68	計	527.57

※ 席数は新型コロナウイルス感染症拡大防止対策のため令和 2 年度より減少

### 【その他】

駐 車 場 3 4 台  
 自転車置場 6 2 台

### 【既設部分】

工 期 着工 昭和 5 5 年 1 月 3 0 日  
 竣工 昭和 5 5 年 1 1 月 3 0 日  
 開館年月日 昭和 5 6 年 4 月 8 日  
 設計監理 (株)石本建築事務所名古屋支所  
 建 築 安藤建設(株)名古屋支店  
 工 事 費 1 8 7, 0 0 0 千円  
 (昭和54年度85,600千円、昭和55年度101,400千円)

建築面積 860.50 m<sup>2</sup>  
 延床面積 1,336.45 m<sup>2</sup>  
 事業費 252,050 千円

(単位：千円)

事業内容		財源内訳	
建築工事	187,000	起債	91,300
設計監理	4,150	国庫補助金	43,000
その他工事(整地)	2,900	県補助金	30,000
備品及び図書費	58,000	一般財源	87,750
計	252,050	計	252,050

【増築部分】

閉架書庫増築・耐震補強工事

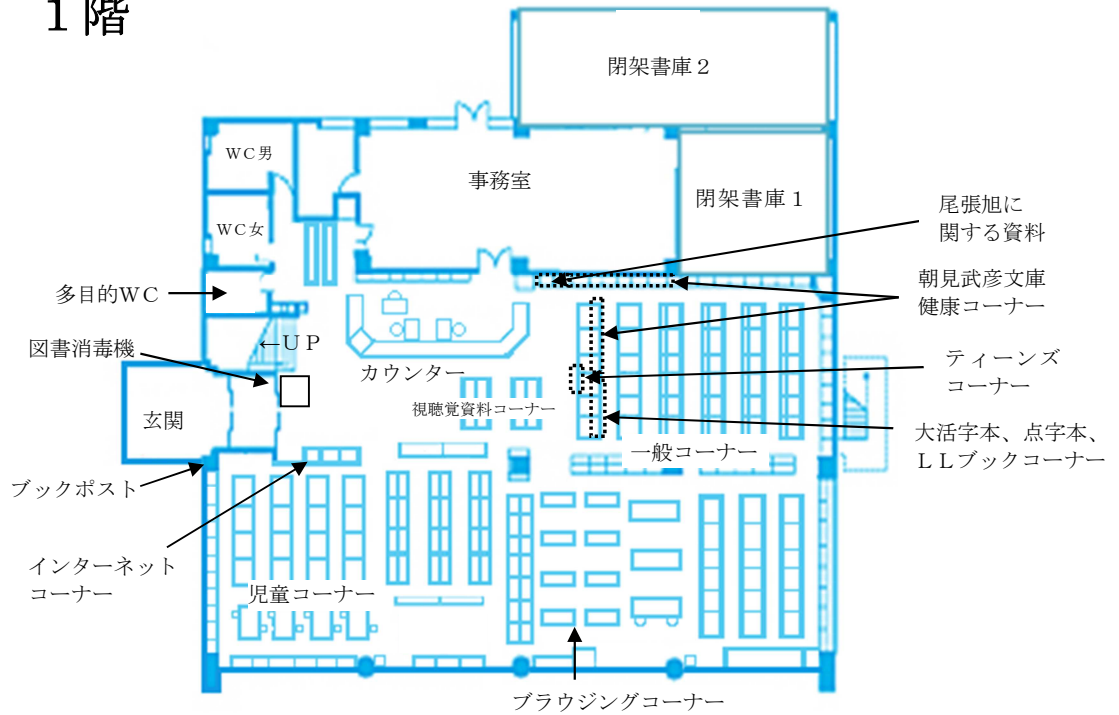
工期 着工 平成16年10月18日  
 竣工 平成17年 3月30日  
 設計監理 (株)石本建築事務所名古屋支所  
 建築 山秀建設(株)  
 工事費 28,875 千円  
 建築面積 51.00 m<sup>2</sup>  
 延床面積 56.80 m<sup>2</sup>  
 事業費 31,605 千円

(単位：千円)

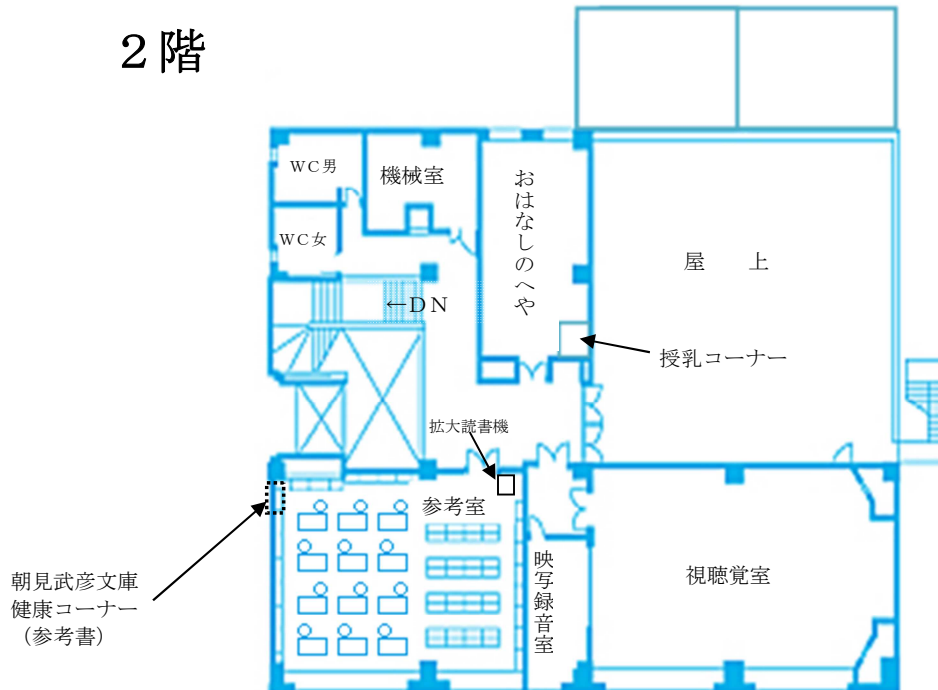
事業内容		財源内訳	
建築工事	28,875	起債	18,800
設計監理	2,730	一般財源	12,805
計	31,605	計	31,605



# 1階



# 2階



## 3 利用のあらまし

### 1 開館時間

午前9時～午後7時

### 2 休館日

毎月第1・第3・第5月曜日（祝日・振替休日の場合は次の平日）  
館内整理日（毎月初日。土・日・月曜日の場合は次の平日）  
年末年始（12月28日～1月4日）  
特別整理期間（年1回15日以内）

### 3 館外貸出

#### (1) 個人貸出

尾張旭市内に在住、在勤又は在学のかた（市内利用者）及び名古屋市守山区、瀬戸市、日進市、長久手市に在住のかた（広域利用者）は、館外貸出登録をして借りることができます。図書、視聴覚資料合わせて1人10点まで、15日以内貸出しします。

#### (2) 団体貸出

市内の施設、読書グループ、地域文庫等の団体は、団体登録をして借りることができます。1団体につき100点（内視聴覚資料は10点）、1か月以内貸出しします。DVDは団体使用許可のある資料のみ貸出し可能です。

### 4 予約・リクエスト

利用したい資料が貸出中の場合は、予約をすることができます。蔵書にない場合は、市内利用者のみリクエストをすることができます。予約・リクエストは、合わせて10点までできます。

### 5 参考業務（レファレンス）

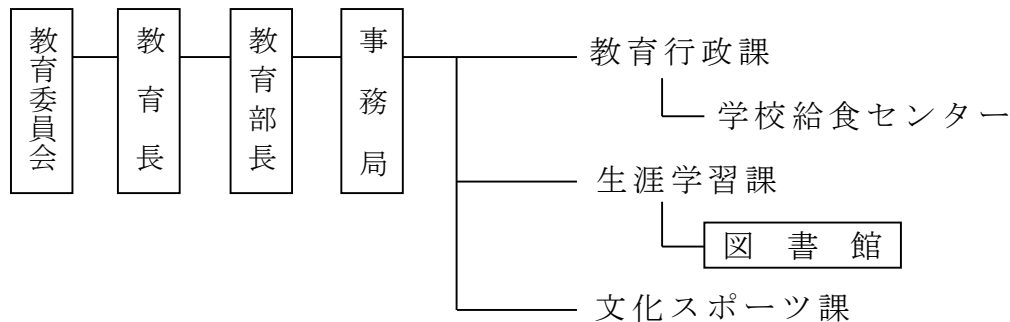
資料に関する質問や相談に応じます。必要な資料の提供や、調べ方のアドバイスをを行います。

### 6 複写

図書館の資料に限り、セルフサービスで複写できます。（1枚10円）

## 4 図書館の機構

### 1 組織



### 2 職員数

- (1) 正職員 7人（館長1、館長補佐兼係長1、副主任2、主査1、主事1、技能員1）
- (2) 再任用職員 1人
- (3) 会計年度任用職員 3人（図書館司書）
- (4) 会計年度任用職員 14人（一般事務補助及びカウンター業務）

### 3 事務分掌

- (1) 図書館資料の収集、整理、保存及び利用に関すること。
- (2) 図書館協議会に関すること。
- (3) 図書館活動の推進に関すること。
- (4) 図書館の運営及び管理に関すること。
- (5) その他図書館に関すること。

### 4 図書館協議会委員（10人）

（令和2年6月1日現在）

氏名	役職名等	種別
浅野 謙一	尾張旭市小中学校校長会代表	学校教育関係者
井上 千景	尾張旭市小中学校教務主任教諭	
加藤 りえ	愛知県立旭野高等学校教諭	
大喜 多広子	尾張旭市地域婦人団体連絡協議会長	社会教育関係者
水野 啓子	尾張旭市立図書館おはなし会ボランティア代表	
富田 紀子	尾張旭市子ども会連絡協議会代表	
森本 和歌子	尾張旭市小中学校PTA連絡協議会代表	
松下 奈美子	名古屋産業大学准教授	学識経験者
滝浪 常雄	名古屋学院大学教授	
松本 由美子	—	公募委員

※ 任期は、令和元年6月1日から令和3年5月31日まで。（公募委員の任期は、令和元年7月1日から令和3年6月30日まで。）

## 5 図書館費当初予算額（歳出のみ）

（単位：千円）

年 度		令和元年度	令和2年度	令和3年度
予 算 科 目	目 図書館費	48,874	36,962	33,039
	報 酬	90	90	90
	賃 金 ※	11,090		
	報 償 費	80	115	105
	旅 費	44	40	40
	需 用 費	6,544	7,349	7,088
	消 耗 品 費	2,746	2,897	2,840
	燃 料 費	106	124	124
	印 刷 製 本 費	407	678	394
	光 熱 水 費	2,900	3,100	3,100
	修 繕 料	385	550	630
	役 務 費	502	492	456
	電 信 電 話 料	320	300	300
	手 数 料	156	156	156
	保 険 料	26	36	0
	委 託 料	6,204	4,852	4,690
	使用料及び賃借料	5,308	4,850	2,436
	工 事 請 負 費	0	0	0
	備 品 購 入 費	18,950	19,121	18,081
	図 書 購 入 費	17,000	17,000	17,000
	視 聴 覚 備 品 購 入 費	700	700	700
	図 書 館 用 備 品 購 入 費	1,250	385	0
	そ の 他 備 品 購 入 費	0	1,036	381
負 担 金、補 助 及 び 交 付 金	53	53	53	
公 課 費	9	0	0	

※ 職員手当を除く。

令和2年度から会計年度任用職員報酬として計上

## 6 図書館資料

### 1 蔵書数

(単位：点)

種 別	分類・内容		一 般 書	児 童 書	計
図 書	0	総 記	4,597	475	5,072
	1	哲 学	3,862	573	4,435
	2	歴 史	8,354	2,508	10,862
	3	社会科学	16,657	3,095	19,752
	4	自然科学	10,544	5,622	16,166
	5	技 術	9,380	2,038	11,418
	6	産 業	3,437	1,290	4,727
	7	芸 術	11,779	2,951	14,730
	8	言 語	1,521	671	2,192
	9	文 学	52,814	23,684	76,498
	A	郷土資料	7,146	331	7,477
	L	大活字本	979	120	1,099
	R	参考資料	4,702	306	5,008
	E	絵 本	0	30,492	30,492
	マ	マンガ	0	274	274
	小 計		135,772	74,430	210,202
	M	逐次刊行物	2,662	321	2,983
	K	紙 芝 居	19	1,415	1,434
	小 計		2,681	1,736	4,417
	中 計		138,453	76,166	214,619
視聴覚資料	T	カセット	/		4
	U	C D			3,405
	V	ビデオ			9
	W	D V D			1,272
	小 計				
合 計					219,309
前年度末 (令和2年3月31日現在)					216,272
増 減					3,037

2 令和2年度受入及び除籍資料数

(単位：点)

区 分		購 入	寄贈等	除籍等	増 減
図書等	一般書	6,194	329	5,833	690
	児童書	2,595	68	774	1,889
	小 計	8,789	397	6,607	2,579
	雑 誌	1,056	466	1,120	402
	計	9,845	863	7,727	2,981
視聴覚資料	カセット	0	0	83	△ 83
	C D	65	0	37	28
	ビデオ	0	0	15	△ 15
	DVD	48	14	8	54
	計	113	14	143	△ 16
合 計		9,958	877	7,870	2,965

※ 寄贈等には、弁償受入れ、生産受入れ、雑誌スポンサー制度による受入れ等を含む。

3 雑誌スポンサー制度協力団体

(敬称略、50音順)

スポンサー名	雑誌数
愛知医科大学	6
尾張旭ライオンズクラブ	6
尾張旭ロータリークラブ	14
名古屋経営短期大学	1
名古屋産業大学	1

5団体 28誌 (一般向け 16誌、児童向け 12誌)

#### 4 逐次刊行物

##### (1) 雑誌（一般向け） 104誌

番号	雑誌名	刊行形態	備考	番号	雑誌名	刊行形態	備考
1	AERA (アエラ)	週刊		46	食と健康	月刊	
2	アサヒカメラ	月刊	休刊 (令和2年7月号まで)	47	すてきにハンドメイド	月刊	
3	Animage (アニメージュ)	月刊	スポンサー (尾張旭ライオンズクラブ)	48	Stereo (ステレオ)	月刊	
4	安心	月刊		49	住まいの設計	隔月刊	
5	english express (イングリッシュ エクスプレス)	月刊		50	Seventeen (セブンスター)	月刊	スポンサー (尾張旭ライオンズクラブ)
6	家の光	月刊	寄贈	51	川柳 あさひ	月刊	寄贈
7	WEDGE(ウェッジ)	月刊	寄贈	52	壮快	月刊	
8	栄養と料理	月刊	スポンサー (愛知医科大学)	53	ダ・ヴィンチ	月刊	スポンサー (尾張旭ライオンズクラブ)
9	エクラ	月刊		54	Tarzan	月2刊	スポンサー (愛知医科大学)
10	ESSE (エッセ)	月刊		55	たまごクラブ	月刊	スポンサー (尾張旭ロータリークラブ)
11	音楽の友	月刊		56	NHKガッテン	隔月刊	スポンサー (愛知医科大学)
12	会社四季報	季刊		57	短歌研究	月刊	
13	家庭画報	月刊		58	dancyu (ダンチュウ)	月刊	
14	がん看護	隔月刊	スポンサー (愛知医科大学)	59	CHEEK	月刊	スポンサー (名古屋経営短期大学)
15	キネマ旬報	月2刊		60	致知(ちち)	月刊	
16	きょうの健康	月刊	スポンサー (愛知医科大学)	61	中央公論	月刊	
17	きょうの料理	月刊		62	チルチンびと	季刊	寄贈
18	きょうの料理ビギナーズ	月刊	スポンサー (尾張旭ライオンズクラブ)	63	つり人	月刊	
19	暮らしの手帖	隔月刊		64	鉄道ジャーナル	月刊	
20	CREA Traveller (クレア・トラベラー)	季刊		65	天文ガイド	月刊	
21	クロワッサン	月2刊		66	特選街	月刊	
22	芸術新潮	月刊		67	図書	月刊	寄贈
23	月刊基ワールド	月刊		68	図書館雑誌	月刊	寄贈
24	月刊自家用車	月刊		69	NATIONAL GEOGRAPHIC (ナショナル・ジオグラフィック)	月刊	
25	月刊福祉	月刊		70	Number (ナンバー)	隔週刊	
26	健康365	月刊	寄贈	71	日経WOMAN	月刊	
27	現代の図書館	季刊	寄贈	72	日経エンタテインメント!	月刊	スポンサー (尾張旭ライオンズクラブ)
28	航空ファン	月刊		73	日経PC21	月刊	
29	皇室	季刊	寄贈	74	日経ヘルス	隔月刊	スポンサー (愛知医科大学)
30	国立国会図書館月報	月刊	寄贈	75	日本児童文学	隔月刊	
31	ゴルフダイジェスト	月刊		76	日本の祭り	年刊	寄贈
32	サッカーマガジン	月刊		77	Newton (ニュートン)	月刊	
33	サライ	月刊		78	non・no (ノンノ)	月刊	スポンサー (名古屋産業大学)
34	サンデー毎日	週刊		79	25ans (ヴァンサン)	月刊	
35	CQ ham-radio (シーキュー ハム ラジオ)	月刊		80	俳句	月刊	
36	時局	月刊	寄贈	81	PHP (ピー・エイチ・ピー)	月刊	
37	時刻表 (JTB)	月刊		82	BE-PAL (ビー・パル)	月刊	
38	週刊朝日	週刊		83	ひととき	月刊	寄贈
39	週刊新潮	週刊		84	ひよこクラブ	月刊	スポンサー (尾張旭ロータリークラブ)
40	週刊東洋経済	週刊		85	PiNK (ピンク)	季刊	寄贈 (令和2年春号まで)
41	週刊文春	週刊		86	Fishing café (フィッシング カフェ)	季刊	寄贈
42	趣味の園芸	月刊		87	婦人公論	月2刊	
43	将棋世界	月刊		88	武道	月刊	寄贈
44	小説新潮	月刊		89	PRESIDENT (プレジデント)	月2~3刊	
45	小説推理	月刊		90	文學界	月刊	

91	文藝春秋	月刊		98	山と溪谷	月刊	
92	ベースボールマガジン	隔月刊		99	ゆうゆう	月刊	
93	MAMOR (マモル)	月刊	寄贈	100	LEE (リー)	月刊	
94	ミセス	月刊		101	留学ジャーナル	季刊	寄贈(令和2年11月号まで)
95	みんなの図書館	月刊		102	歴史街道	月刊	
96	MEN'S CLUB (メンズクラブ)	月刊		103	レディブティック	月刊	
97	MOE (モエ)	月刊		104	ROCKIN' ON JAPAN (ロッキング・オン・ジャパン)	月刊	スポンサー (尾張旭ライオンズクラブ)

注1 タイトルに網掛け表記した雑誌は、朝見武彦文庫健康コーナーに配架

注2 番号に網掛け表記した雑誌は、ティーンズ向け雑誌

(2) 雑誌 (児童向け) 12誌

番号	雑誌名	刊行形態	受入方法	番号	雑誌名	刊行形態	受入方法
1	おりがみ	月刊	スポンサー (尾張旭ロータリークラブ)	7	こどものくに ひまわり版	月刊	スポンサー (尾張旭ロータリークラブ)
2	かがくのとも	月刊	スポンサー (尾張旭ロータリークラブ)	8	こどものとも	月刊	スポンサー (尾張旭ロータリークラブ)
3	この本読んで	季刊	スポンサー (尾張旭ロータリークラブ)	9	こどものとも0. 1. 2	月刊	スポンサー (尾張旭ロータリークラブ)
4	子供の科学	月刊	スポンサー (尾張旭ロータリークラブ)	10	たくさんのふしぎ	月刊	スポンサー (尾張旭ロータリークラブ)
5	こどものくに たんぼぼ版	月刊	スポンサー (尾張旭ロータリークラブ)	11	Newsがわかる	月刊	スポンサー (尾張旭ロータリークラブ)
6	こどものくに チューリップ版	月刊	スポンサー (尾張旭ロータリークラブ)	12	母の友	月刊	スポンサー (尾張旭ロータリークラブ)

雑誌総合計	116
-------	-----

(3) 新聞 14紙

購入 (11紙)
中日新聞
朝日新聞
毎日新聞
読売新聞
産経新聞
中部経済新聞
日本経済新聞
日刊工業新聞
中日スポーツ
The Japan Times
朝日小学生新聞

寄贈 (3紙)
赤旗
公明新聞
民団新聞

(4) 官公報 4紙

購入 (1紙)
官報
寄贈 (3紙)
広報 おわりあさひ
広報 せと
広報 ながくて

(5) データベース

購入 (使用料)
TKCローライブラリー



## 7 図書館の利用実績

項 目		2年度	元年度	30年度	前年度比	
基 礎 数	(A) 人 口 (人)	84,135	83,797	83,592	338	
	(B) 開 館 日 数 (日)	264	282	306	△ 18	
	(C) 入 館 者 数 (人)	156,349	223,583	231,910	△ 67,234	
	(D) 登 録 者 数 (人)	20,709	18,733	16,157	1,976	
	(E) 蔵 書 数 (点)	219,309	216,272	215,804	3,037	
	(F) 個人貸出利用回数 (回)	119,271	133,306	140,628	△ 14,035	
	(G) 個人貸出点数 (点)	477,720	532,596	568,422	△ 54,876	
値	(H) 資料購入費 (決算額)	図 書 (千円)	17,000	17,000	16,996	0
		雑誌等 (千円)	1,495	1,522	1,498	△ 27
		視聴覚 (千円)	700	700	697	0
		計 (千円)	19,195	19,222	19,191	△ 27

(1) 市民の登録率 登録者数(D)÷人口(A)×100	25%	22%	19%	3%
(2) 1日あたりの入館者数 入館者数(C)÷開館日数(B)	592人	793人	758人	△ 201人
(3) 1日あたりの個人利用者数 個人貸出利用回数(F)÷開館日数(B)	452人	473人	460人	△ 21人
(4) 1日あたりの個人貸出点数 個人貸出点数(G)÷開館日数(B)	1,810点	1,889点	1,858点	△ 79点
(5) 登録者1人あたりの利用回数 個人貸出利用回数(F)÷登録者数(D)	5.8回	7.1回	8.7回	△ 1.3回
(6) 蔵書の回転率 個人貸出点数(G)÷蔵書数(E)	2.2回	2.5回	2.6回	△ 0.3回
(7) 市民1人あたりの貸出点数 個人貸出点数(G)÷人口(A)	5.7点	6.4点	6.8点	△ 0.7点
(8) 市民1人あたり資料数 蔵書数(E)÷人口(A)	2.6点	2.6点	2.6点	0.0点
(9) 市民1人あたり資料費 資料購入費(H)÷人口(A)	228円	229円	230円	△ 1円

# 8 図書館利用状況（令和2年度）

## 1 月別利用状況

月 別		4月	5月	6月	7月	8月	9月	
開館	開館日数(日)	0	0	26	28	27	27	
	入館者数(人)	0	0	11,294	14,615	16,572	15,649	
	1日あたりの平均入館者数(人)	0	0	434	522	614	580	
新規登録者数	一般(人)	9	5	118	78	80	70	
	児童(人)	2	2	42	33	112	212	
	計(人)	11	7	160	111	192	282	
登録者数	市内登録者数(人)	16,653	16,664	16,843	16,985	17,229	17,530	
	広域登録者数(人)	2,104	2,104	2,142	2,174	2,204	2,236	
登録者総数(末日現在)(人)		18,757	18,768	18,985	19,159	19,433	19,766	
利用回数(回)		1,433	1,522	9,107	11,643	12,684	11,780	
貸出図書数	一般書(点)	1,880	2,002	19,759	24,279	25,485	24,560	
	児童書(点)	1,025	1,250	14,234	18,081	22,543	18,955	
	雑誌(点)	204	187	1,992	2,139	2,184	1,978	
	紙芝居(点)	3	2	234	307	269	323	
	小計(点)	3,112	3,441	36,219	44,806	50,481	45,816	
1日平均貸出図書数(点)		135	164	1,393	1,600	1,870	1,697	
貸出視聴覚資料数	カセットテープ(点)	0	0	0	0	0	0	
	C D(点)	28	26	879	961	983	1,037	
	ビデオテープ(点)	0	0	0	0	0	0	
	D V D(点)	19	22	554	675	761	628	
小計(点)		47	48	1,433	1,636	1,744	1,665	
1日平均貸出視聴覚資料数(点)		0	2	55	58	65	62	
個人貸出合計(点)		3,159	3,489	37,652	46,442	52,225	47,481	
1日平均個人貸出点数(点)		137	166	1,448	1,659	1,934	1,759	
団体貸出	新規登録団体数(団体)	1	0	1	0	0	1	
	登録団体総数(末日現在)(団体)	94	94	95	95	95	96	
	利用団体数(団体)	10	6	19	21	18	22	
	団体利用回数(回)	13	9	25	28	24	44	
	貸出図書数	一般書(点)	4	52	89	91	86	87
		児童書(点)	383	158	538	488	388	520
		雑誌(点)	0	0	0	0	0	0
		視聴覚(点)	5	5	6	12	1	1
	団体貸出合計(点)		392	215	633	591	475	608
	総貸出利用回数(回)		1,446	1,531	9,132	11,671	12,708	11,824
1日平均貸出回数(回)		63	73	351	417	471	438	
総貸出点数(点)		3,551	3,704	38,285	47,033	52,700	48,089	
1日平均貸出点数(点)		154	176	1,473	1,680	1,952	1,781	

その他の業務	予約	受付窓口(点)	0	0	345	267	246	263
		館内OPAC※1(点)	0	0	193	258	196	195
		インターネット(点)	1,073	1,036	1,454	1,965	2,033	2,076
		予約貸出合計(点)	1,073	1,036	1,992	2,490	2,475	2,534
	希望(リクエスト)資料(点)	0	0	231	248	216	173	
	相互貸借	借用点数(点)	16	0	50	91	91	97
		貸出点数(点)	16	1	42	46	46	58
	レファレンス(参考業務)(件)	1	0	0	6	9	3	
	インターネット端末利用件数※(件)	0	0	0	64	82	86	
	複写(資料コピー)	件数(件)	0	0	0	215	207	196
枚数(枚)		0	0	0	576	580	577	
金額(円)		0	0	0	5,760	5,800	5,770	

※ 平成27年度から長期(在住・在勤5年以上、在学、広域3年以上)未使用者を除く。

10月	11月	12月	1月	2月	3月	合計
28	26	24	26	25	27	264
16,447	15,787	13,933	16,198	17,583	18,271	156,349
587	607	581	623	703	677	592
61	62	52	69	62	58	724
149	26	26	91	20	31	746
210	88	78	160	82	89	1,470
17,768	17,875	17,967	18,134	18,235	18,336	18,336
2,248	2,274	2,291	2,320	2,352	2,373	2,373
20,016	20,149	20,258	20,454	20,587	20,709	20,709
12,054	11,997	11,393	11,743	11,677	12,238	119,271
24,923	23,608	25,881	24,743	24,690	25,401	247,211
18,695	19,234	19,002	18,383	18,670	19,908	189,980
2,086	1,897	2,061	1,872	1,925	2,003	20,528
305	318	344	325	359	323	3,112
46,009	45,057	47,288	45,323	45,644	47,635	460,831
1,643	1,733	1,970	1,743	1,826	1,764	1,746
0	0	0	0	0	0	0
1,066	959	1,109	1,127	1,172	1,179	10,526
0	0	0	0	0	0	0
622	642	670	604	569	597	6,363
1,688	1,601	1,779	1,731	1,741	1,776	16,889
60	62	74	67	70	66	64
47,697	46,658	49,067	47,054	47,385	49,411	477,720
1,703	1,795	2,044	1,810	1,895	1,830	1,810
1	0	0	0	2	0	6
97	97	97	97	99	99	99
27	26	21	30	22	15	237
45	42	31	44	29	18	352
74	70	77	30	11	13	684
921	654	395	727	462	466	6,100
0	0	0	0	3	3	6
1	1	8	11	2	7	60
996	725	480	768	478	489	6,850
12,099	12,039	11,424	11,787	11,706	12,256	119,623
432	463	476	453	468	454	453
48,693	47,383	49,547	47,822	47,863	49,900	484,570
1,739	1,822	2,064	1,839	1,915	1,848	1,835

255	244	239	293	223	301	2,676
233	255	245	241	190	283	2,289
2,221	2,013	1,923	2,168	2,071	1,964	21,997
2,709	2,512	2,407	2,702	2,484	2,548	26,962
213	186	169	173	124	167	1,900
67	85	55	101	68	98	819
32	29	42	45	30	56	443
6	2	6	4	5	2	44
77	82	66	63	72	81	673
238	280	198	239	211	281	2,065
964	962	712	794	784	886	6,835
9,640	9,620	7,120	7,940	7,840	8,860	68,350

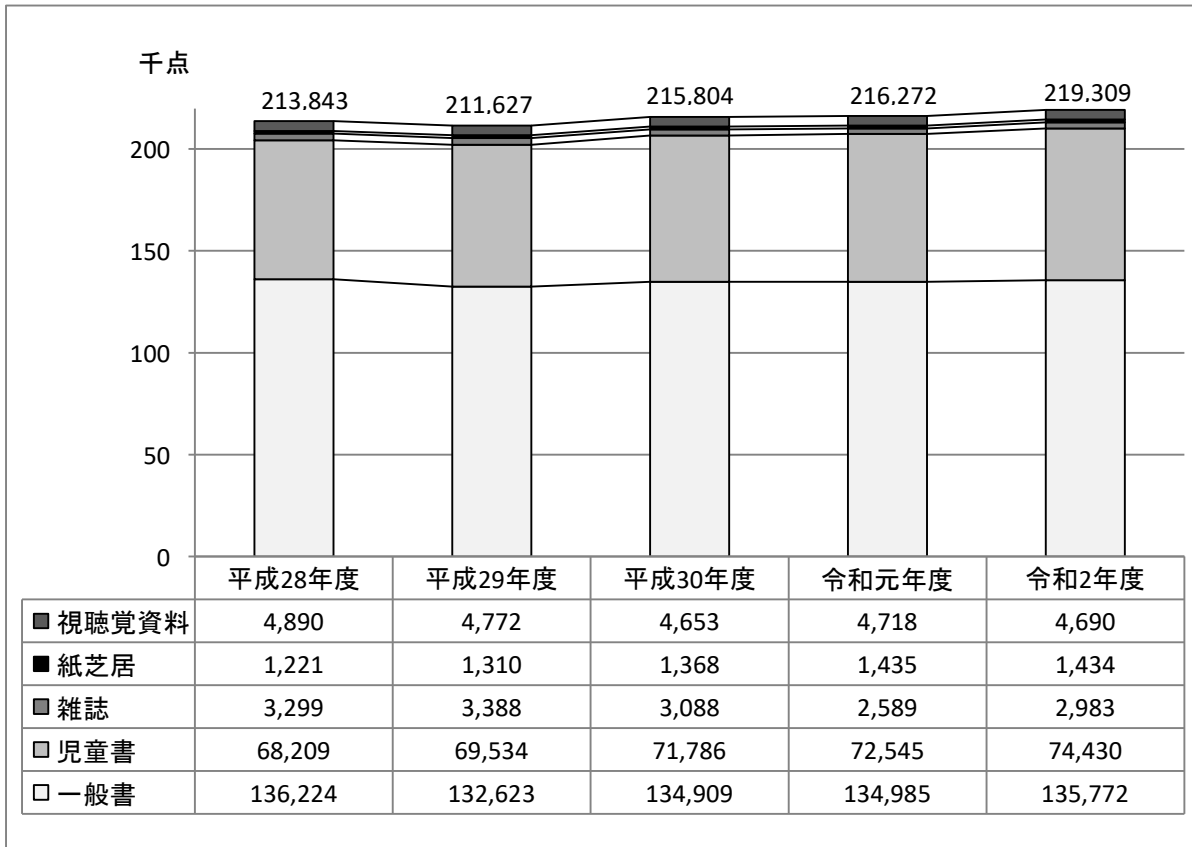
## 2 年度別利用状況

月 別		平成27年度	平成28年度	平成29年度	平成30年度	令和元年度	令和2年度	
開館	開館日数(日)	306	304	306	306	282	264	
	入館者数(人)	272,839	259,126	255,778	231,910	223,583	156,349	
	1日あたりの平均入館者数(人)	892	852	836	758	793	592	
個人貸出	新規登録者数	一般(人)	949	949	840	841	780	724
		児童(人)	834	862	853	855	764	746
		計(人)	1,783	1,811	1,693	1,696	1,544	1,470
	登録者数	市内登録者数(人)	19,856	22,010	23,900	14,393	16,636	18,336
		広域登録者数(人)	2,242	2,615	2,960	1,764	2,097	2,373
	登録者総数(末日現在)(人)	22,098	24,625	26,860	16,157	18,733	20,709	
	利用回数(回)	148,527	154,515	148,377	140,628	133,306	119,271	
	貸出図書数	一般書(点)	338,001	329,517	315,917	301,141	285,303	247,211
		児童書(点)	240,861	237,338	232,162	220,142	203,805	189,980
		雑誌(点)	21,113	21,664	23,243	22,564	20,688	20,528
紙芝居(点)		6,386	5,711	5,785	4,369	3,430	3,112	
小計(点)		606,361	594,230	577,107	548,216	513,226	460,831	
1日平均貸出図書数(点)	1,982	1,955	1,886	1,792	1,820	1,746		
貸出視聴覚資料数	カセットテープ(点)	879	737	443	175	44	0	
	C D(点)	18,809	15,661	13,793	13,394	12,786	10,526	
	ビデオテープ(点)	113	75	21	3	4	0	
	D V D(点)	8,392	7,855	7,149	6,634	6,536	6,363	
	小計(点)	28,193	24,328	21,406	20,206	19,370	16,889	
1日平均貸出視聴覚資料数(点)	92	80	70	66	69	64		
個人貸出合計(点)	634,554	618,558	598,513	568,422	532,596	477,720		
1日平均個人貸出点数(点)	2,074	2,035	1,956	1,858	1,889	1,810		
団体貸出	新規登録団体数(団体)	5	3	9	8	9	6	
	登録団体総数(末日現在)(団体)	63	73	82	84	93	99	
	利用団体数(団体)	310	271	294	299	316	237	
	団体利用回数(回)	538	489	450	556	587	352	
	貸出図書数	一般書(点)	3,451	323	2,332	3,229	2,058	684
		児童書(点)	13,272	7,703	8,018	9,026	8,074	6,100
		雑誌(点)	73	33	0	22	2	6
		視聴覚(点)	4	20	32	11	1	60
	団体貸出合計(点)	16,800	8,079	10,382	12,288	10,135	6,850	
	総貸出利用回数(回)	149,065	155,004	148,827	141,184	133,893	119,623	
1日平均貸出回数(回)	487	510	486	461	475	453		
総貸出点数(点)	651,354	626,637	608,895	580,710	542,731	484,570		
1日平均貸出点数(点)	2,129	2,061	1,990	1,898	1,925	1,835		

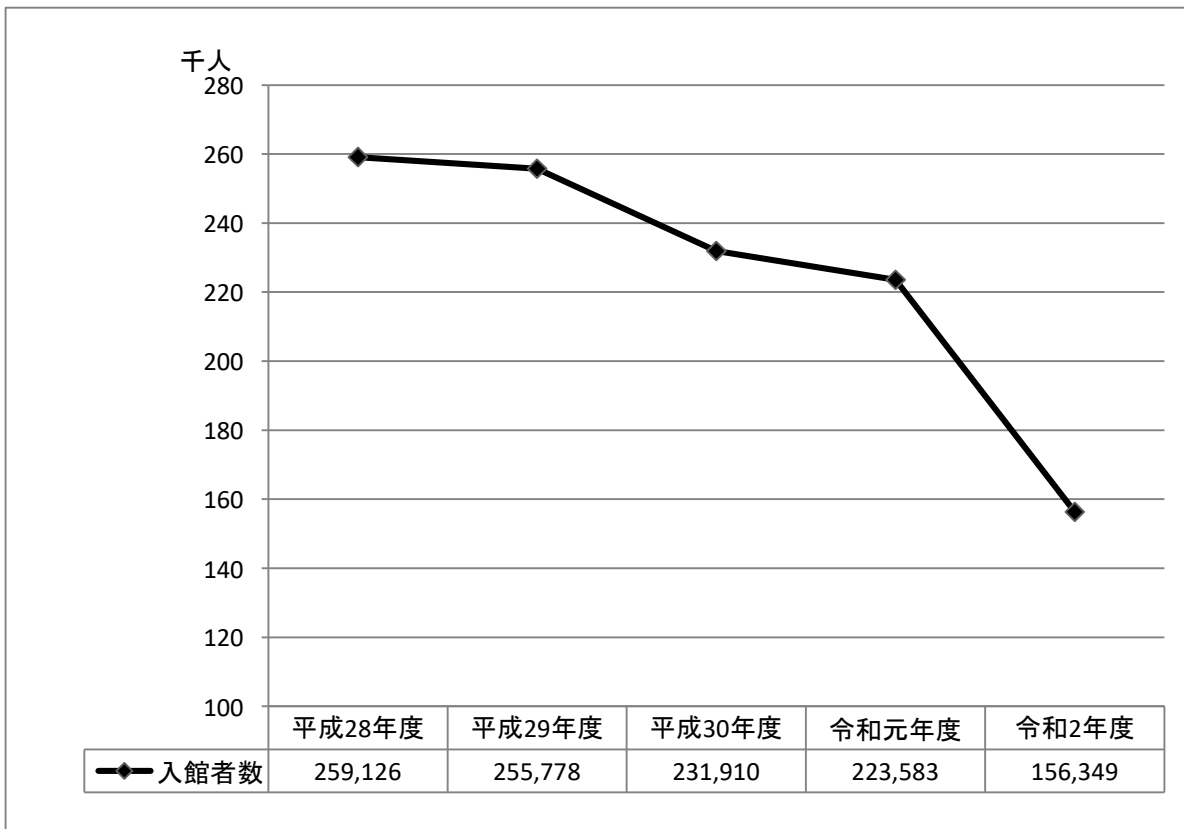
その他の業務	予約	窓口(点)	6,252	6,312	5,721	4,603	4,116	2,676
		館内OPAC※1(点)	6,675	4,921	4,180	3,884	3,457	2,289
		インターネット(点)	24,391	20,157	19,728	19,587	18,550	21,997
		予約貸出合計(点)	37,318	31,390	29,629	28,074	26,123	26,962
	希望(リクエスト)資料(点)	2,929	2,461	1,983	2,143	2,245	1,900	
	相互貸借	借用点数(点)	825	841	536	800	901	819
		貸出点数(点)	484	483	444	530	472	443
	レファレンス(参考業務)(件)	76	45	72	81	45	44	
	インターネット端末利用件数※(件)	1,985	2,048	1,530	1,338	1,536	673	
	複写(資料コピー)	件数(件)	4,748	3,604	4,287	4,235	3,791	2,065
枚数(枚)		15,588	15,512	15,026	14,913	13,375	6,835	
金額(円)		155,880	155,120	150,260	149,130	133,750	68,350	

### 3 年度別推移

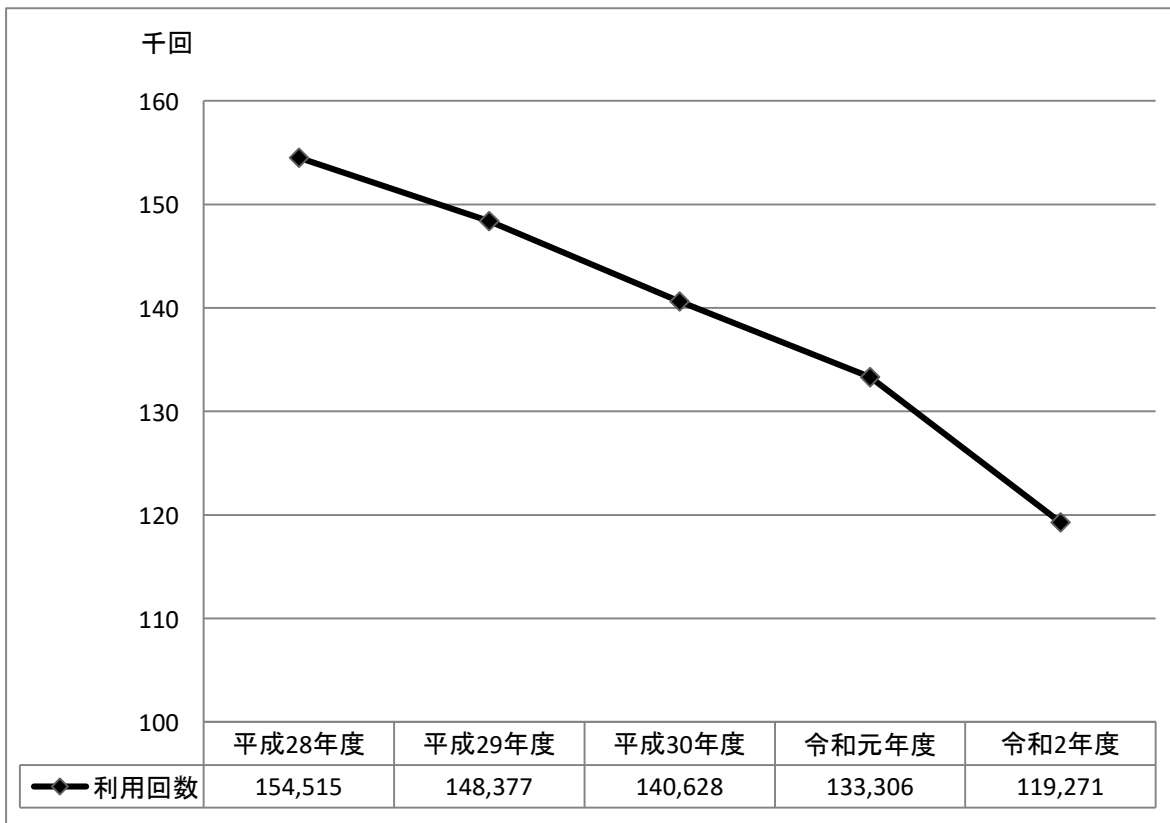
#### (1) 蔵書数



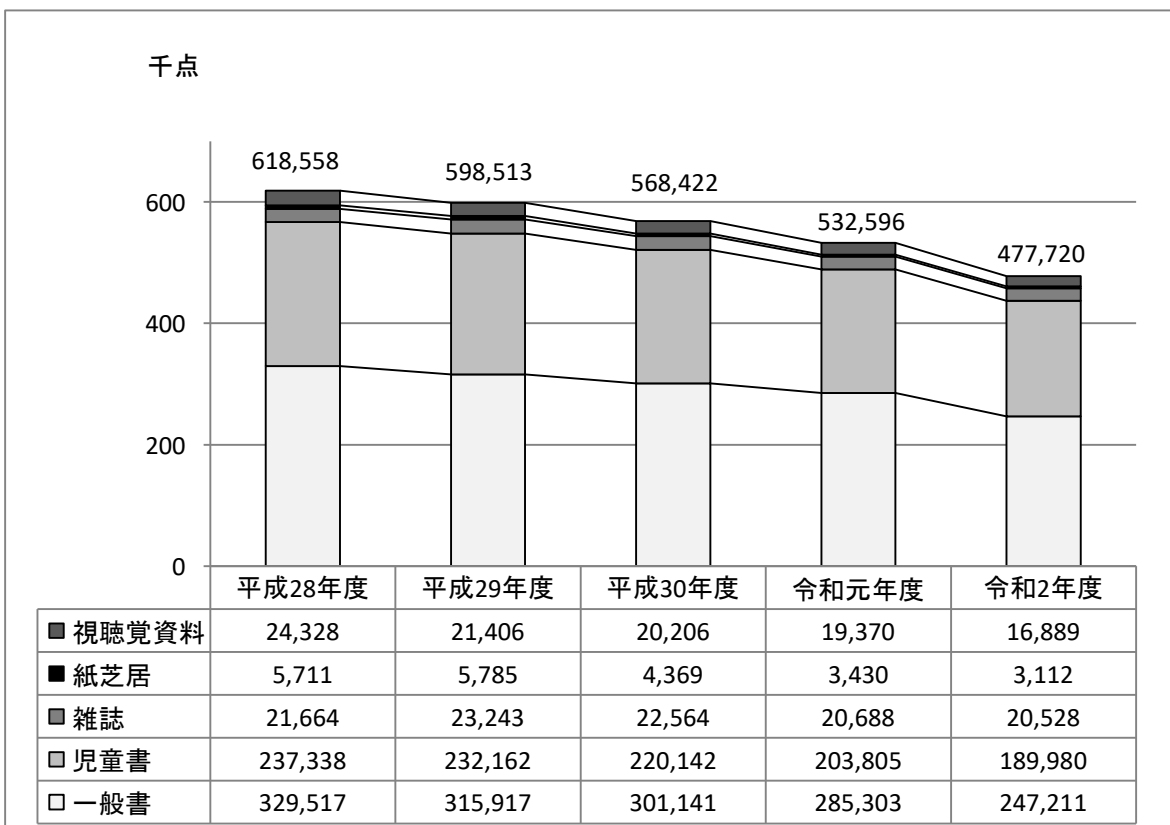
#### (2) 入館者数



(3) 個人貸出利用回数



(4) 個人貸出点数



## 9 相互貸借実績

(単位：点)

図書館名	貸出数	借用数	図書館名	貸出数	借用数	図書館名	貸出数	借用数
愛知県	11	327	新城	5	0	碧南市民	1	2
名古屋市	84	83	瀬戸市立	28	72	美浜町	0	4
愛西市中央	2	5	高浜市立	3	1	みよし市立中央	1	5
阿久比町立	0	2	武豊町立	6	3	弥富市立	3	2
あま市美和	4	8	田原市中央	9	5	愛知芸術文化センター アートライブラリー	0	1
安城市図書情報館	1	4	知多市立中央	10	4	名古屋大学	0	6
一宮市立	3	19	知立市	10	2	椋山女学園大学	0	1
犬山市立	8	10	津島市立	12	4	県内 計	411	831
稲沢市立中央	3	14	東栄町教育委員会	0	0	岐阜県	9	2
岩倉市	21	7	東海市立中央	16	22	三重県	18	4
大口町立	1	2	東郷町立	1	1	石川県	0	6
大治町立公民館	2	1	常滑市立	13	4	富山県	3	3
おおぶ文化交流の杜	2	18	飛島村	0	0	福井県	2	2
岡崎市立中央	16	4	豊明市立	0	6	福島県	0	1
春日井市	38	25	豊川市中央	1	8	国立国会		15
蟹江町	0	13	豊田市中央	1	6	県外 計	32	33
蒲郡市立	3	6	豊橋市中央	0	3	合 計	443	864
刈谷市中央	6	5	長久手市中央	17	31	参 考 (令和元年度)	472	901
北名古屋市	4	7	西尾市立	1	2			
清須市立	11	6	日進市立	16	37			
幸田町立	3	2	半田市立	8	8			
江南市立	8	4	東浦町中央	3	1			
小牧市立	15	13	扶桑町	0	5			

## 10 よく利用された資料（年間ベストリーダー）

### 1 一般書

順位	書名	著者名	回数
1	蜜蜂と遠雷	恩田 陸	84
2	大家さんと僕	矢部 太郎	80
2	沈黙のパレード	東野 圭吾	80
4	かがみの孤城	辻村 深月	73
5	マスカレード・ナイト	東野 圭吾	69
6	希望の糸	東野 圭吾	66
7	コンビニ人間	村田 沙耶香	63
7	ラプラスの魔女	東野 圭吾	63
9	魔力の胎動	東野 圭吾	61
10	未来	湊 かなえ	60

### 2 児童書

順位	書名	著者名	回数
1	11ぴきのねこ	馬場 のぼる	140
2	11ぴきのねこどろんこ	馬場 のぼる	109
3	かいけつゾロリのでんごくとじごく	原 ゆたか	108
4	かいけつゾロリちきゅうさいごの日	原 ゆたか	91
5	昆虫世界のサバイバル 生き残り作戦3	洪 在 徹	89
5	自然史ミュージアムのサバイバル 生き残り作戦1	ゴムドリco.	89
5	湿地生物のサバイバル 生き残り作戦	洪 在 徹	89
5	11ぴきのねこ ふくろのなか	馬場 のぼる	89
9	かいけつゾロリぜったいぜつめい	原 ゆたか	88
9	恐竜世界のサバイバル 生き残り作戦2	洪 在 徹	88



### 3 視覚資料（ビデオ・DVD）

順位	種類	タイトル	作者・監督等	回数
1	DVD	かいけつゾロリ 1	原 ゆたか	24
2	DVD	日日是好日	大 森 立 嗣	23
2	DVD	ハドソン川の奇跡	クリント・イーストウッド	23
4	DVD	かいけつゾロリ 5	原 ゆたか	22
4	DVD	おしりたんてい ププっいせきからのSOS	ト ロ ル	22
4	DVD	おしりたんてい ププっかいとうたいたんてい	ト ロ ル	22
4	DVD	レミーの美味しいレストラン	ヤン・ピンカヴァ	22
8	DVD	永遠の0	山 崎 貴	21
8	DVD	かいけつゾロリ 3	原 ゆたか	21
8	DVD	かいけつゾロリ 8	原 ゆたか	21

### 4 聴覚資料（CD・カセット）

順位	種類	タイトル	演奏者等	回数
1	CD	オーケストラで聴くジブリ音楽	井 上 あずみ	22
1	CD	青春歌年鑑 デラックス'65から'69	オムニバス	22
1	CD	中島みゆきトリビュート Yourself...Myself	オムニバス	22
1	CD	ピアノ・ソナタ第11番 トルコ行進曲付・第15番&幻想曲	ヴォルフガング・アマデウス・モーツァルト	22
1	CD	美空ひばり／ダブル・ベスト☆オリジナル&カバーズ	美 空 ひばり	22
6	CD	続・青春歌年鑑'72 PLUS	オムニバス	21
7	CD	イメージ 16	オムニバス	20
7	CD	イメージ 12 エモーショナル&リラクシング	オムニバス	20
7	CD	えいごでこどものうた～All the Children of The World	オムニバス	20
7	CD	クラシック・ギター名曲／ベスト	ナルシソ・イエペス	20

## 1.1 よく予約された資料（年間ベストオーダー）

### 1 一般書

順位	書名	著者名	回数
1	クスノキの番人	東野圭吾	145
2	流浪の月	凧良ゆう	99
3	少年と犬	馳星周	89
4	カケラ	湊かなえ	83
5	ブラック・ショーマンと名もなき町の殺人	東野圭吾	76
6	逆ソクラテス	伊坂幸太郎	71
7	心淋し川	西條奈加	61
8	家族じまい	桜木紫乃	60
9	推し、燃ゆ	宇佐見りん	59
10	ライオンのおやつ	小川糸	55

### 2 児童書

順位	書名	著者名	回数
1	ポケモンをさがせ！プラチナ	相原和典	24
2	水族館のサバイバル 生き残り作戦1	ゴムドリco.	21
3	ゴミの島のサバイバル 生き残り作戦	ゴムドリco.	19
4	なぜ僕らは働くのか	池上彰	18
4	ふしぎ駄菓子屋銭天堂1	廣嶋玲子	18
6	アレルギーのサバイバル 生き残り作戦2	ゴムドリco.	17
6	ふしぎ駄菓子屋銭天堂2	廣嶋玲子	17
8	飛行機のサバイバル 生き残り作戦2	ゴムドリco.	16
8	ふしぎ駄菓子屋銭天堂1 3	廣嶋玲子	16
10	アレルギーのサバイバル 生き残り作戦1	ゴムドリco.	15

### 3 視覚資料（ビデオ・DVD）

順位	種類	タイトル	作者・監督等	回数
1	DVD	キングダム	佐藤 信介	10
1	DVD	はたらく細胞Vol.2 第2話 すり傷 第3話 インフルエンザ	清水 茜	10
3	DVD	はたらく細胞Vol.1 第1話 肺炎球菌	清水 茜	9
4	DVD	君の名は。	新海 誠	8
4	DVD	はたらく細胞特別編 風邪症候群	清水 茜	8
6	DVD	こんな夜更けにバナナかよ	前田 哲	6
6	DVD	はたらく細胞Vol.3 第4話 食中毒 第5話 スギ花粉アレルギー	清水 茜	6
6	DVD	はたらく細胞 Vol.4 第6話 赤芽球と骨髄球 第7話 がん細胞	清水 茜	6
9	DVD	はたらく細胞Vol.5 第8話 血液循環 第9話 胸腺細胞	清水 茜	5
10	DVD	となりのトトロ	宮崎 駿	4

### 4 聴覚資料（CD・カセット）

順位	種類	タイトル	演奏者等	回数
1	CD	あなたが選んだ古関メロディーベスト30	古関 裕而	6
2	CD	ベストアルバム大銀幕	中島 みゆき	5
3	CD	オーケストラで聴くジブリ音楽	井上 あずみ	3
4	CD	海のOh, Yeah!!	サザンオールスターズ	2
4	CD	オールスター90'sベスト	オムニバス	2
4	CD	十二単 シングル4	中島 みゆき	2
4	CD	1999	プリンス	2
4	CD	辻井伸行／THE BEST	辻井 伸行	2
4	CD	中島みゆきトリビュート Yourself...Myself	オムニバス	2
4	CD	バラード第1番ト短調&24の前奏曲	フレデリック・ショパン	2

## 12 実施事業

### 1 各種おはなし会

#### (1) おはなし会

幼児、低学年児童を対象に、絵本や紙芝居等の読み聞かせを行い、幼児期から本に親しむ機会を提供しました。（会場：図書館視聴覚室）

実施日	土曜日 午後3時～3時20分
実施回数	4回
参加者数	子ども 17人 大人 14人 合計 31人
出演者	図書館ボランティア

#### (2) あかちゃんからのおはなし会

赤ちゃん（6か月～2歳児）とその保護者を対象に、絵本を介して言葉と心を通わせる機会を提供しました。（会場：図書館視聴覚室）

実施日	水曜日 午前11時～11時20分
実施回数	5回
参加者数	子ども 66人 大人 68人 合計 134人
出演者	図書館ボランティア

#### (3) 大人のためのおはなし会

大人向け文学作品や詩の朗読を行い、読書の楽しみを広げる機会を提供するとともに、視覚障害のある市民に、新たな図書館サービスを提供し、図書館の利用促進を図りました。（会場：尾張旭市文化会館あさひのホール）

実施日	2月18日（木）午前10時～11時
実施回数	1回
参加者数	44人
出演者	図書館ボランティア

※ 昨年度実施したおはなし会のうち、あかちゃんからの英語のおはなし会、かみしばいおじさんイッシーのおはなし会、旭児童クラブおはなし会、中部保育園おはなし会は、新型コロナウイルスの影響により中止しました。

#### (4) おはなし動画の配信

子どもたちが郷土への関心を深め、本に興味を持ち読書に親しめるよう、平成2年発行『あさひのむかしばなし 卓ヶ洞の竜』の朗読に挿絵画像等を加えて動画を作製し、配信しました。

配信開始月	11月
配信数	5話（毎月1話配信）
出演者	図書館ボランティア

## (5) 読書奨励講座

図書館の開館40周年を記念して、また、絵本に対する興味・関心を高め、読書の機会が増えるよう奨励するために開催しました。  
(会場：尾張旭市文化会館あさひのホール)

講座名	開館40周年記念講座「開館40周年おめでとう！ももんちゃんがお祝いにやってきた！」
実施日	3月5日(金) 午前10時～11時30分
内容	とよた氏本人による読み聞かせ、絵本づくりにかける思いや創作秘話など
講師	とよた かずひこ氏 (絵本作家)
参加者数	88人(65組)

## 2 学校との連携事業

### (1) 第34回尾張旭市読書感想文コンクール

夏休み期間中に、小中学生の読書習慣を形成するために開催し、優秀作品の表彰及び文集の作成を行い、読書の啓発を図りました。

募集期間	9月
応募者数	1,246人(小学生 413人 中学生 833人)
表彰者数	58人

### (2) 第28回尾張旭市読書感想画コンクール

冬休み期間中に、小中学生の読書習慣を形成するために開催し、優秀作品の表彰及び展示を行い、読書の啓発を図りました。

募集期間	12月
応募者数	4,792人(小学生 4,781人 中学生 11人)
表彰者数	166人(優秀 31人、入選 135人)
展示期間	2月6日(土)～2月11日(木)(中央公民館1階展示ロビー)

### (3) 調べ学習支援

市内の学校における読書活動や教科書の調べ学習を支援するため、図書の貸し出しを行いました。

利用校数	10校(小学校9校、中学校1校)
利用回数	29回
利用点数	1,288点

### (4) ティーンズにおすすめする本のポップをつくろう

市内の中学校・高等学校と連携し、生徒及び図書館利用者が作成したおすすめ本の紹介文やイラストの展示を行いました。

開催期間	通年
参加校(館)数	5校(館)
応募点数	91点

### 3 月別特集展示等

毎月テーマを決め、市役所各課等と連携するなどして視聴覚資料を含む図書館資料による特集を組み展示・貸出しを行い、読書の奨励を推進しました。【新型コロナウイルスの影響により4月から9月までは中止】

月	テ ー マ (連携先)
10月	<ul style="list-style-type: none"> <li>・ 青少年によい本をすすめる県民運動 (少年センター)</li> <li>・ みつけてみよう!いきもの</li> <li>・ 科学道2019 (～11月8日)</li> </ul>
11月	<ul style="list-style-type: none"> <li>・ おいしいおはなし</li> <li>・ メモリアルイヤーの作曲家たち ベートーベン生誕250年・チャイコフスキー生誕180年</li> </ul>
12月	<ul style="list-style-type: none"> <li>・ クリスマスに読んでみたい本</li> <li>・ もういくつねるとお正月</li> <li>・ すぐそばに迫る危機『糖尿病』について知ろう (健康課)</li> </ul>
1月	<ul style="list-style-type: none"> <li>・ 災害に備える (～2月28日) (愛知県立図書館@ライブラリー)</li> <li>・ 1/20～2/19は血栓予防月間 血管強化はもちろん様々な健康法にチャレンジしよう (健康課)</li> </ul>
2月	<ul style="list-style-type: none"> <li>・ いっしょによもうよ (～3月31日)</li> </ul>
3月	<ul style="list-style-type: none"> <li>・ 春がいっぱい</li> </ul>

※ 令和2年度は一般書・児童書・健康関連書の区別なく特集コーナーに展示しました。

※ 昨年実施した本のリサイクルコーナーは、新型コロナウイルスの影響により中止しました。

### 4 図書館連携による健康支援事業

愛知医科大学病院と近隣公共図書館が「めりーらいん」として連携し、健康に関する情報提供を行いました。パスファインダー (図書案内) を配布するなど健康に関する情報提供を行ったり、健康をテーマにした講座を開催し、市民の健康への意識向上と図書館の利用促進を図ったりしました。

実施期間	通年
内 容	<ul style="list-style-type: none"> <li>・ 健康特集コーナー展示</li> <li>・ パスファインダー (図書案内) 配布</li> </ul>

### 5 見学・体験学習等

#### (1) 図書館見学の受入れ等

小学校2、3年生の授業の一環として行われる図書館見学を受け入れ、図書館の理解と利用促進を図りました。また、希望する学校へは、図書館の利用方法についての出前講座を実施しました。

実施期間	10月～2月
見学受入数	3年生 (4校) ・ 2年生 (1校) 378人、引率教員 24人
講座参加数	2年生 (4校) 406人
内 容	<ul style="list-style-type: none"> <li>・ 図書館の利用方法とマナーの学習</li> <li>・ 本の借用及び検索体験</li> </ul>

## (2) 図書館のお仕事体験

小学校高学年児童を対象に、図書館業務の体験を通して図書館や図書に親しむ機会を設け、図書館の利用促進を図りました。

実施日	12月12日(土)、13日(日) 午前10時～11時、 午後1時30分～2時30分 各日2部制 いずれかに参加
参加者数	8人(各回2人)

## (3) 出前講座

市民の要望に応え、職員が市内へ出向き図書館の利用方法などを紹介し、図書館の理解と利用促進を図りました。

実施日	1月20日(水) 午前10時30分～11時
内容	図書館利用案内
参加者数	5人

※ 昨年実施した見学・体験学習等のうち、中学生職場体験の受入れ、インターンシップ実習生の受入れ、異校種・社会体験研修の受け入れは、新型コロナウイルスの影響により中止しました。

## 6 その他の事業

### (1) 図書館福袋貸出事業

テーマに沿った図書や視聴覚資料を2点ずつ袋に詰め、1人につき1袋を貸し出し、図書館の利用促進を図りました。

実施日	1月5日(火)
対象別個数	23袋(一般書 10袋、児童書 10袋、視聴覚資料 3袋)

### (2) あさびーこども読書通帳配布事業

読書や読み聞かせに参加した履歴を残すことができる「あさびーこども読書通帳」を市内在住・在園・在学の乳幼児から小学生までの子どもを対象に配布し、記念品として1冊目の満了時に図書館バッグ、10冊目の満了時に金メダルメモを進呈することで、図書館の利用促進と読書意欲の向上を図りました。

配布期間	通年	
通帳配布者数	1,182人	
記念品進呈者数	図書館バッグ	82人
	金メダルメモ	3人

### (3) 読書通帳配布事業

中学生以上で、市内在住・在勤・在学者を対象に、読書履歴を残すことができる「読書通帳」を配布し、図書館の利用促進と読書意欲の向上を図りました。

配布期間	通年
通帳配布者数	197人

(4) 地区公民館等取次事業

8つの地区公民館及び東部市民センター、新池交流館・ふらっとにおいて、予約本の配送及び返却本の回収を行い、利用者の利便性向上を図りました。

また、令和3年1月から取次対象資料に視聴覚資料を追加しました。

	予約本配送		返却本回収	
	人数	点数	人数	点数
本地原公民館	692	851	667	1,685
瑞鳳公民館	235	297	277	920
渋川公民館	269	356	289	720
白鳳公民館	455	679	457	1,555
平子公民館	507	589	513	1,343
旭丘公民館	353	461	436	1,162
藤池公民館	1,012	1,291	772	2,169
東部市民センター※	14	16	21	58
三郷公民館	624	736	406	992
新池交流館・ふらっと	376	497	367	1,110
合計	4,537	5,773	4,205	11,714
参考（令和元年度）	3,127	3,735	4,314	13,187

※ 東部市民センターは令和3年1月に取次拠点として追加



## 1.3 図書館ボランティア

### 1 図書館ボランティアの参加

ボランティアの参加により、図書館事業の推進及び環境美化を図りました。

登録者数	69人
活動実績	延べ560人(858時間)
主な活動内容	<ul style="list-style-type: none"><li>・書架整理、新着本の整理</li><li>・図書館資料の装備</li><li>・絵本・紙芝居の読み聞かせ</li><li>・図書館内の美化 ほか</li></ul>

※ 新型コロナウイルス感染症拡大防止対策のため4月～9月は活動休止し、10月から再開しました。

# 14 尾張旭市立図書館条例

昭和56年3月27日

条例第1号

(設置)

第1条 図書館法(昭和25年法律第118号。以下「法」という。)第10条の規定に基づき、次のとおり図書館を置く。

名 称	位 置
尾張旭市立図書館	尾張旭市東大道町山の内2419番地5

(職員)

第2条 図書館に館長、司書及びその他必要な職員を置く。

(図書館協議会)

第3条 図書館に法第14条第1項の規定に基づき、尾張旭市立図書館協議会(以下「協議会」という。)を置く。

2 協議会の委員(以下「委員」という。)は、学校教育及び社会教育の関係者、家庭教育の向上に資する活動を行う者並びに学識経験のある者の中から、尾張旭市教育委員会が任命する。

3 委員の定数は、10人以内とする。

4 委員の任期は、2年とする。ただし、補欠委員の任期は、前任者の残任期間とする。

(委任)

第4条 この条例に定めるもののほか、必要な事項は、教育委員会が別に定める。

附 則

この条例は、昭和56年4月1日から施行する。

(略)

附 則(平成24年3月19日条例第9号)

この条例は、平成24年4月1日から施行する。

# 15 尾張旭市立図書館の管理運営に関する規則

昭和56年3月27日

教育委員会規則第2号

(目的)

第1条 この規則は、尾張旭市立図書館条例(昭和56年条例第1号)の規定に基づき、尾張旭市立図書館(以下「図書館」という。)の管理運営について必要な事項を定めるものとする。

(業務)

第2条 図書館の業務は、おおむね次のとおりとする。

- (1) 図書館資料(以下「資料」という。)の収集、整理、保存及び利用に関すること。
- (2) 読書会、研究会、鑑賞会、展覧会等の主催及び奨励に関すること。
- (3) 館報その他読書資料の発行に関すること。

(開館時間)

第3条 図書館の開館時間は、午前9時から午後7時までとする。ただし、館長が特に必要があると認めるときは、これを変更することができる。

(休館日)

第4条 図書館の休館日は、次のとおりとする。ただし、館長が特に必要があると認めるときは、これを変更し、又は臨時に休館日を設けることができる。

- (1) 毎月の第2月曜日及び第4月曜日を除く月曜日(その日が国民の祝日に関する法律(昭和23年法律第178号)に規定する休日(以下「休日」という。)に当たるときは、その翌日以後においてその日に最も近い休日でない日)
- (2) 12月28日から翌年1月4日まで
- (3) 館内整理日 毎月初日(初日が土曜日、日曜日又は月曜日に当たるときは、その翌日以後においてその日に最も近い休日でない日)
- (4) 特別整理期間 毎年1回15日以内において、館長が定める期間

(入館制限)

第5条 館長は、管理上支障があると認められる者については、入館させないものとする。

(利用者の遵守事項)

第6条 図書館の利用者は、次に掲げる事項を守らなければならない。

- (1) 資料は、丁寧に取り扱い、指定された場所以外に持ち出さないこと。
- (2) 館内において、飲食のほか他人に迷惑を及ぼす行為をしないこと。

- (3) 館内及び敷地内において、喫煙しないこと。
- (4) 施設の備品を損傷し、又は勝手に移動しないこと。
- (5) その他職員の指示に従うこと。

(個人貸出し)

第7条 資料の個人貸出しを受けることができる者は、次に掲げる者で、図書館において個人貸出しの登録申込みをし、かつ、館外貸出券（以下「貸出券」という。）の交付を受けたものとする。

- (1) 市内に住所を有する者
- (2) 市内に所在する学校、官公庁、事業所等に在学し、又は在勤する者
- (3) 瀬戸市、日進市、長久手市又は名古屋市守山区内に住所を有する者
- (4) その他館長が認めた者

2 個人貸出しの登録申込みをする者は、館外貸出登録申込書（第1号様式）を提出するとともに、本人の住所、在学又は在勤を証明しなければならない。

3 個人貸出しの登録申込み内容に変動が生じた場合は、館長にその旨を届け出なければならない。

4 個人貸出しの数量は、1人10点以内とし、その期間は、貸出日及び返納日を含めて15日以内とする。ただし、館長が特に必要があると認めるときは、これを変更することができる。

(団体貸出し)

第8条 資料の団体貸出しを受けることができるものは、市内に所在する団体のうち、館長が適当と認めたもので、図書館において団体貸出しの登録申込みをし、かつ、貸出券の交付を受けたものとする。

2 団体貸出しの登録申込みをするものは、団体貸出登録申込書（第2号様式）を提出しなければならない。

3 団体貸出しの登録申込み内容に変動が生じた場合は、館長にその旨を届け出なければならない。

4 団体貸出しの数量は、館長が定め、その期間は1月以内とする。

(貸出券の再交付)

第9条 貸出券を損傷し、汚損し、又は紛失した者は、館長にその旨を届け出て、その再交付を受けることができる。

(貸出券の譲渡等の禁止)

第10条 貸出券を他のものに譲渡し、又は貸与してはならない。

(貸出しの制限)

第11条 館長は、次に掲げる資料の館外貸出しを制限することができる。

- (1) 貴重書又は指定図書

- (2) 館内において利用度の高い資料
- (3) その他館外貸出しが不相当と認められるもの  
(資料の返納)

第12条 館長は、資料を期限内に返納しなかつた者に対しては、以後一定期間貸出しを停止することができる。

- 2 資料を期限後も引き続いて利用しようとする者は、館長の承認を得なければならない。

(資料の複写)

第13条 資料の複写を必要とする者は、館長に申し出るとともに、その費用を負担しなければならない。

- 2 次に掲げる資料は、複写することができない。
  - (1) 複写が困難なもの及び損傷のおそれのあるもの
  - (2) 著作権を侵害するおそれのあるもの
  - (3) その他館長が複写を不相当と認めるもの

(損害賠償)

第14条 資料又は設備を紛失し、若しくは損傷した者は、その損害を賠償しなければならない。ただし、館長が特別の理由があると認めたときは、この限りでない。

(会長及び副会長)

第15条 尾張旭市立図書館協議会（以下「協議会」という。）に会長及び副会長を置き、委員の互選によりこれを定める。

- 2 会長は、協議会を代表し、会議の議長となる。
- 3 副会長は、会長を補佐し、会長に事故あるとき、又は欠けたときは、その職務を代理する。

(会議)

第16条 協議会の会議は、会長が招集する。

- 2 協議会の会議は、委員の過半数が出席しなければ開くことができない。

(委任)

第17条 この規則に定めるもののほか必要な事項は、館長が教育長の承認を得て定める。

附 則

この規則は、昭和56年4月1日から施行する。

(略)

附 則（平成26年5月30日教委規則第1号）

この規則は、平成26年5月31日から施行する。

# 令和3年版 図書館年報

( 令和2年度実績 )

令和3年7月発行

編集・発行 尾張旭市立図書館

〒488-0803 尾張旭市東大道町山の内2419番地5

電話 0561-54-5544

FAX 0561-54-5543

メールアドレス tosyo@city.owariasahi.lg.jp

ホームページ

<https://www.city.owariasahi.lg.jp/kurasi/kyouiku/shougaigakushuu/tosho/index.html>