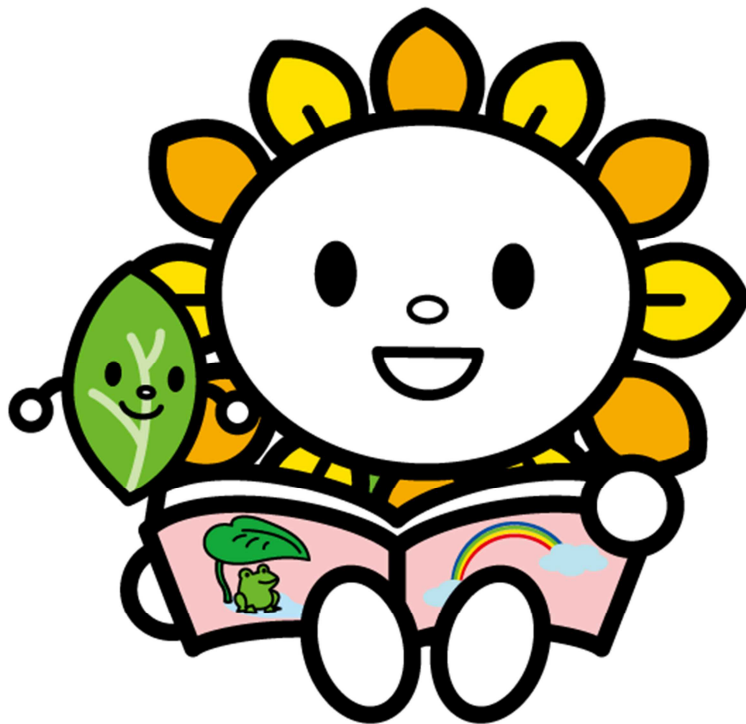


令和 2 年版

図書館 年報

(令和元年度実績)



尾張旭市立図書館

目 次

1	図書館のあゆみ	1
2	施設のあらまし	5
3	利用のあらまし	8
4	図書館の機構	9
5	図書館費当初予算額（歳出のみ）	10
6	図書館資料	11
7	図書館の利用実績	15
8	図書館利用状況（令和元年度）	16
9	相互貸借実績	21
10	よく利用された資料（年間ベストリーダー）	22
11	よく予約された資料（年間ベストオーダー）	24
12	実施事業	26
13	図書館ボランティア	35
14	尾張旭市立図書館条例	36
15	尾張旭市立図書館の管理運営に関する規則	37

※ 特に記載のないものは、令和2年3月31日現在の内容

※ 令和元年度は、新型コロナウイルス感染症拡大防止対策のため3月は1日のみ開館

1 図書館のあゆみ

昭和32年	10月	(旧)市公民館竣工に伴い図書室設置
昭和48年	11月	市民読書クラブ発足
	12月	(旧)市公民館図書室を市民会館(昭和48年10月開館)図書室へ移転
昭和53年	4月	昭和49年の総合計画に基づく市立図書館の建設計画開始
昭和55年	1月	図書館建設工事着工
	9月	市民会館図書室閉鎖
	10月	コンピュータ機種選定(シャープLM6000、日本電子計算(JIP)図書館システム、カナ入力)
	11月	図書館竣工
昭和56年	1月	市民会館図書室の蔵書移転
	3月	図書館関連の条例及び規則の制定
<hr/>		
昭和56年	4月	図書館開館(開館式7日) 図書館業務開始(8日) (コンピュータにより蔵書約4万点の個人貸出開始 開館時間:午前9時から午後5時まで 個人貸出点数:4点)
昭和57年	4月	初の特別整理休館
	6月	自転車置場設置
	7月	全国の電話帳収集開始 尾張部公共図書館連絡協議会開催 主題:コンピュータ導入
昭和58年	1月	団体貸出開始
昭和59年	10月	子ども映画会開始
昭和60年	8月	第1回夏休み子ども一日司書実施
	9月	移動図書館車購入「ひまわり号」と命名
	11月	移動図書館巡回駐車場開設(8か所)
昭和61年	7月	館外貸出券更新(1回目)
	9月	公共図書館・学校図書館連絡会設置
	11月	尾張部公共図書館連絡協議会開催 主題:資料の購入と除籍
昭和62年	4月	ワールド・インフォメーション・コーナー設置 (各国大使館広報資料コーナー)
	5月	おはなし会開始
	6月	図書館協議会設置
	7月	尾張旭市読書感想文コンクール開始
	10月	「第24回本に親しむみんなの集い」を開催 (29日、於:尾張旭市文化会館 講演:大内美予子氏)
昭和63年	7月	移動図書館巡回駐車場2か所増設(10か所)
	10月	名画鑑賞会開始
平成元年	4月	コンピュータ更新(第1次) (三菱メルコム80/システム20E, 三菱図書館システム採用、利用者検索端末1台設置、データの漢字表記化)
	12月	移動図書館巡回駐車場2か所閉鎖(8か所)
平成2年	3月	移動図書館巡回駐車場4か所閉鎖(4か所)
	4月	創作絵本「あさひのむかしばなし・卓ケ洞の竜」発行
	6月	祝日及び夜間開館開始(開館時間 午前10時~午後8時)
	11月	市制施行20周年・図書館開館10周年記念事業「図書館フェア'90」開催 (20日~25日 内容:映画会、人形劇公演会、田中達也氏の宇宙写真展、市民の出版図書展、絵本「卓ケ洞の竜」原画展、小学生の手作り絵本展、読書グループ紹介)

平成 3 年	6 月	特別整理休館を 4 月から 6 月に変更 夜間ライトアップ工事施工 児童コーナーカーペット張り替え 全館ブラインド取替え
平成 4 年	3 月	「郷土シリーズ・尾張旭のことば」発行
	4 月	開館時間の変更（開館時間：午前 9 時～午後 7 時） 複写料金を 50 円から 30 円に値下げ 市内小学校 3 年生の図書館見学開始（社会科授業）
	6 月	玄関ドアの自動化
平成 5 年	6 月	階段床シート張り替え 空調機修繕
	1 2 月	読書感想画コンクール開始
平成 6 年	1 月	図書館協議会初めて先進都市視察（碧南市）
	2 月	第 1 回読書感想画コンクール入賞作品展示
	4 月	図書館カレンダー配布 愛知県図書館の通函（かよいばこ）システム開始・参加
	6 月	コンピュータ更新（第 2 次） （三菱メルコム 80 G S 300/60、三菱図書館システム、機種のパ ージョンアップ、利用者用検索端末を 1 台から 3 台に増設、書名 及び分類のカード目録廃止） カウンター修繕（2 段部分を全面 1 段に）
	7 月	拡大読書器（カラー）設置 尾張部公共図書館連絡協議会開催 （於：中央公民館 主題：職員問題） 愛知県公立図書館長協議会開催（於：スカイワードあさひ）
	8 月	視聴覚室にビデオプロジェクター設置（100 インチスクリーン） 異常湧水による給水制限のため、館内施設利用制限実施
平成 7 年	2 月	図書館協議会先進都市視察（刈谷市、東浦町）
	4 月	尾張部公共図書館連絡協議会会長館担当（～平成 8 年度） クラシック映画会開始（毎月 1 回）
	5 月	配電盤増設
	6 月	館外貸出券更新（2 回目） 入館者カウント機設置 愛知県図書館とオンライン化
	1 0 月	初めて市民の不用本リサイクル市開催（29 日）
平成 8 年	1 月	CD とカセットの貸出開始（1 人 2 点） 図書館だより「ひまわり」第 1 号発行 新春名画鑑賞会（6、7 日）
	2 月	図書館協議会先進都市視察（犬山市、各務原市） 身障者トイレにおむつ交換台設置
	3 月	第 1 回尾張旭市生涯学習フェスティバルで図書館事業として映画 会（於：文化会館大ホール）・読書感想画入選作品展開催
	4 月	図書の個人貸出点数を 4 点から 5 点に変更
	6 月	読書室を参考室に変更し、参考図書を移動 ワールド・インフォメーション・コーナー廃止
	7 月	全館禁煙実施
平成 9 年	3 月	図書館除籍図書リサイクル市開催（9 日）
	6 月	女子トイレに擬音装置設置
平成 1 0 年	4 月	「クラシック映画会」を「日曜映画会」に名称変更
	6 月	事務室空調機修繕工事、ポールコーン（車止め）設置工事施工 人にやさしい街づくりの一環として、トイレの手すり設置改修工 事及び視覚障害者誘導ブロック設置工事施工
平成 1 1 年	1 月	週刊誌の貸出開始

	4月	市ホームページに図書館のページを開設（図書館利用案内と 新着図書に掲載）
	6月	コンピュータ更新（第3次）（三菱電機メリル/CS、三菱図書館 システム、オフコンからパソコンへ） 2階空調設備改修工事施工 トイレの手すり設置改修工事施工（平成10年度からの継 続）
	10月	市民の不用本と図書館の除籍図書を一本化し、リサイクル市 開催
	12月	視覚障害者誘導ブロック設置工事施工（平成10年度からの 継続）
平成12年	5月	「尾張旭市第三次行政改革大綱」で移動図書館の廃止発表
	6月	閲覧室空調設備改修工事施工 非常通報装置取替工事施工
	9月	トイレ改修工事施工（便器・トイレブース取替、暖房便座用電気 配線）
平成13年	1月	非常階段等ペンキ塗替工事施工
	3月	移動図書館巡回駐車場2か所閉鎖（2か所）
	4月	複写料金を30円から10円に値下げ
	8月	移動図書館巡回駐車場完全閉鎖
平成14年	4月	ビデオ貸出開始（CD、カセットも含めて1人2点）
	10月	図書館ボランティアの受け入れ開始
平成15年	5月	会議室改修工事施工（おはなしの部屋に変更）
	7月	あかちゃんからのおはなし会開始 防犯カメラ設置工事施工（おはなしのへや、参考室、視聴覚室）
平成16年	4月	広域貸出の開始（瀬戸市、長久手町、名古屋市守山区の在住者） 防犯カメラ設置工事施工（1階閲覧コーナー）
	6月	コンピュータ更新（第4次）（三菱電機FT8600 メリル/CS）
	8月	尾張部公共図書館連絡協議会 第2回定例会開催 （主題「これからの図書館のあり方」）
	10月	インターネット蔵書検索及び予約システムの開始 閉架書庫増築工事及び耐震補強工事施行
	11月	自動ドア開閉装置取替修繕
平成17年	10月	インターネット予約自動送信システム開始
平成18年	2月	個人貸出点数を合計7点に変更
	3月	火災感知器を物置（1階2か所、2階1か所）に取付け
	5月	ピックアップワイヤー及び額受け設置、2階ロビー手すり修繕
平成19年	6月	点字ブロック修繕
平成20年	2月	階段ホール壁修繕
平成21年	2月	朝見武彦文庫設置 図書館連携による健康支援事業めりーらいんによる「メディカル パス」発行開始
	6月	朝見武彦文庫設置記念講演会開催
	9月	特別整理休館を6月から9月に変更
	10月	コンピュータ更新（第5次）（三菱電機FT8600 メリル/CS、セ ルフ貸出機1台設置、館内OPAC・ホームページ機能向上）
	11月	図書館連携による健康支援事業めりーらいん講座開催
平成22年	4月	個人貸出点数を10点に変更 広域貸出の拡大（日進市在住者を追加） 図書マーク（書誌データ）を大阪屋マークからTRCマークに変 更 「第6回あさひ健康フェスタ」に図書館コーナーを設置
平成23年	4月	尾張旭市子ども読書活動推進計画策定

	8月	ICタグ貼付業務委託（緊急雇用創出事業） （貼付作業期間9月～24年2月）
	10月	インターネットコーナーの設置
平成24年	1月	予約・リクエスト点数を合計10点に制限 ICタグ関連機器（カウンター端末機及びセルフ貸出機のICアンテナ、ハンディICアンテナ）の導入（地域活性化・住民生活に光を注ぐ交付金事業） セルフ貸出機（3台）、BDS（無断持出し防止・抑止）ゲート等を設置
	3月	ICタグ蔵書管理システム運用開始
	6月	英語えほんの読み聞かせ会開始
	8月	雑誌スポンサー制度導入
平成25年	3月	かみしばいおじさんイッシーのおはなし会開始
	4月	地区公民館（市内8か所）で図書返却受付開始
	7月	第2・4月曜日開館開始
平成26年	1月	図書館福袋貸出事業実施（一般書15袋、児童書15袋）
	4月	朝見武彦文庫を朝見武彦文庫健康コーナーに名称変更
	7月	あさびーこども読書通帳配布事業開始
	10月	屋上防水補修工事施工
	12月	地区公民館（市内8か所）で予約図書の取次開始 ブラウジングコーナーの長椅子を撤去、あいち認証材ヒノキ製ベンチ設置
平成27年	3月	おはなしのへや照明器具取替修繕
	9月	文化会館と共用の浄化槽改修工事施工
	10月	コンピュータ更新（第6次）（HP ProLiant DL180 Gen9 メリル/CS セルフ返却機1台設置） ティーンズコーナー設置
平成28年	6月	高圧受電設備改修工事施工
	8月	愛知県図書館録音資料の取次貸出開始
	9月	児童コーナー床張替工事施工（2回目）
	12月	中学生以上向け読書通帳配布開始
平成29年	2月	館外貸出券更新（3回目）
	3月	大人向け読み聞かせ会の開催（朗読「こだま」による）
	4月	新池交流館・ふらっとで予約図書取次及び返却受付開始
	5月	尾張旭市子ども読書活動推進計画（改訂版）策定
	10月	図書館外壁等改修工事施工 図書消毒機の導入
平成30年	5月	館外貸出券更新期間終了
	8月	大人のためのおはなし会開始
	10月	活字自動読み上げ機利用者優先席設置
	11月	本のリサイクルコーナー試行設置
平成31年	1月	非常用照明改修工事 文化会館の改修工事により、駐車場・駐輪場が整備される。
令和元年	5月	スペシャル子ども映画会開始（子ども映画会の事業見直しによる）
	6月	2階ロビーにwifiコーナー設置
	9月	非常用放送設備改修工事
令和2年	3月	新型コロナウイルス感染症拡大防止対策のため3月2日から休館
	6月	一部制限付きで開館

2 施設のあらまし

名 称 尾張旭市立図書館
 所在地 尾張旭市東大道町山の内 2 4 1 9 番地 5

【建造物】

構 造 鉄筋コンクリート造 2 階建（一部鉄骨造）
 敷地面積 2,635.27 m²
 建築面積 911.50 m²
 延床面積 1,393.25 m²

(単位：m²)

1 階		2 階	
一般コーナー等 (56席)	329.12	参考室 (36席)	131.73
児童コーナー (24席)	145.24	視聴覚室 (99席)	164.40
カウンター	33.06	〃 前室	10.73
事務室	103.85	映写録音室	22.93
閉架書庫 1 (約3万冊)	52.40	おはなしのへや	57.55
閉架書庫 2 (約4万5千冊)	88.80	機械室	27.13
休憩室	12.32	トイレ (男)	15.31
トイレ (男)	15.31	〃 (女)	11.05
〃 (女)	11.05	ロビー (8席)	61.64
〃 (多目的)	7.38	階段その他	25.10
ホール	49.25		
風除室	10.65		
階段その他	7.25		
計	865.68	計	527.57

【その他】

駐 車 場 3 4 台
 自転車置場 6 2 台

【既設部分】

工 期 着工 昭和 5 5 年 1 月 3 0 日
 竣工 昭和 5 5 年 1 1 月 3 0 日
 開館年月日 昭和 5 6 年 4 月 8 日
 設計監理 (株)石本建築事務所名古屋支所
 建 築 安藤建設(株)名古屋支店
 工 事 費 1 8 7, 0 0 0 千円
 (昭和54年度85,600千円、昭和55年度101,400千円)

建築面積 860.50 m²
 延床面積 1,336.45 m²
 事業費 252,050 千円

(単位：千円)

事業内容		財源内訳	
建築工事	187,000	起債	91,300
設計監理	4,150	国庫補助金	43,000
その他工事(整地)	2,900	県補助金	30,000
備品及び図書費	58,000	一般財源	87,750
計	252,050	計	252,050

【増築部分】

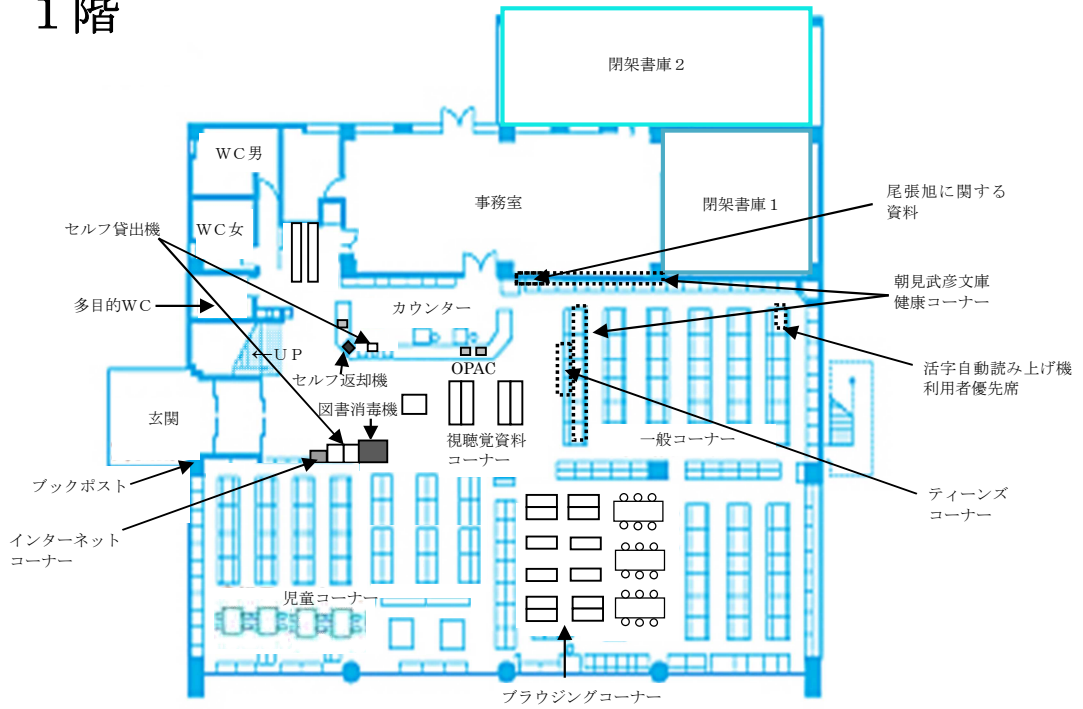
閉架書庫増築・耐震補強工事

工期 着工 平成16年10月18日
 竣工 平成17年 3月30日
 設計監理 (株)石本建築事務所名古屋支所
 建築 山秀建設(株)
 工事費 28,875 千円
 建築面積 51.00 m²
 延床面積 56.80 m²
 事業費 31,605 千円

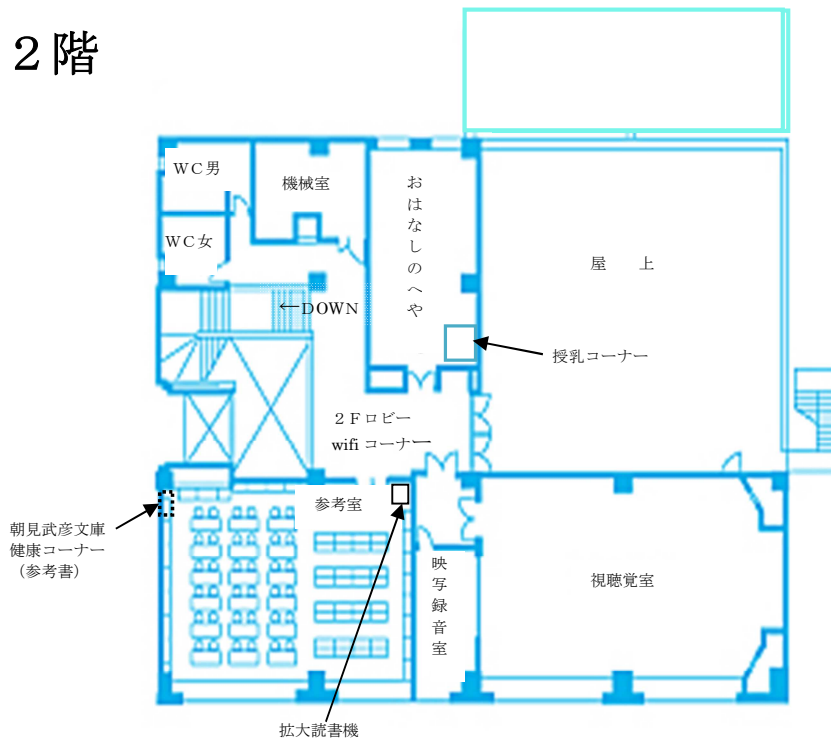
(単位：千円)

事業内容		財源内訳	
建築工事	28,875	起債	18,800
設計監理	2,730	一般財源	12,805
計	31,605	計	31,605

1階



2階



3 利用のあらまし

1 開館時間

午前 9 時～午後 7 時

2 休館日

毎月第 1・3・5 月曜日（祝日、振替休日の場合は次の平日）
館内整理日（毎月初日。土・日・月曜日の場合は次の平日）
年末年始（12 月 28 日～1 月 4 日）
特別整理期間（年 1 回 15 日以内）

3 館外貸出

(1) 個人貸出

尾張旭市内に在住、在勤又は在学のかた（市内利用者）及び名古屋市守山区、瀬戸市、日進市、長久手市に在住のかた（広域利用者）は、館外貸出登録をして借りることができます。図書、視聴覚資料合わせて 1 人 10 点まで、15 日以内貸出しします。

(2) 団体貸出

市内の施設、読書グループ、地域文庫等の団体は、団体登録をして借りることができます。1 団体につき 100 点（内、視聴覚資料は団体使用許可のある資料のみ 10 点）まで、1 か月以内貸出しします。

4 予約・リクエスト

利用したい資料が貸出中の場合は、予約をすることができます。蔵書にない場合は、市内利用者のみリクエストをすることができます。

予約・リクエストは、合わせて 10 点までできます。

5 参考業務（レファレンス）

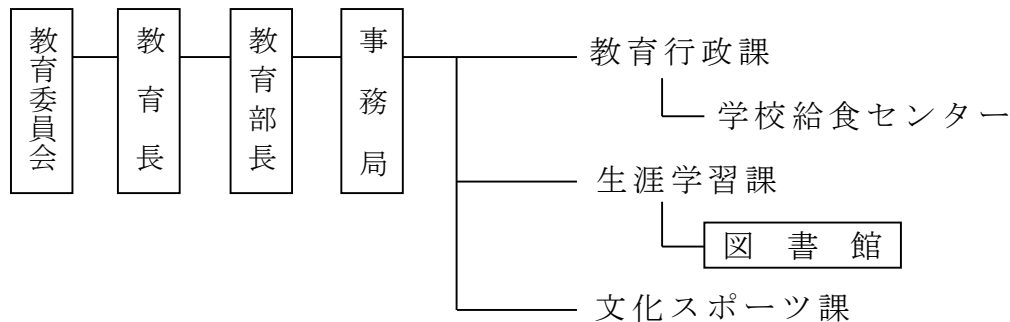
資料に関する質問や相談に応じます。必要な資料の提供や、調べ方のアドバイスを行います。

6 複写

図書館の資料に限り、セルフサービスで複写できます。（1 枚 10 円）

4 図書館の機構

1 組織



2 職員数

- (1) 正職員 7人（館長1、館長補佐兼係長1、副主幹2、主査1、主事1、技能員1）
- (2) 再任用職員 1人
- (3) 嘱託職員 3人
- (4) 臨時職員 13人（一般事務補助及びカウンター業務）

3 事務分掌

- (1) 図書館資料の収集、整理、保存及び利用に関すること。
- (2) 図書館協議会に関すること。
- (3) 図書館活動の推進に関すること。
- (4) 図書館の運営及び管理に関すること。
- (5) その他図書館に関すること。

4 図書館協議会委員（10人）

（令和元年6月1日現在）

氏名	役職名等	種別
浅野謙一	尾張旭市小中学校校長会代表	学校教育関係者
井上千景	尾張旭市小中学校教務主任教諭	
加藤りえ	愛知県立旭野高等学校教諭	
大喜多広子	尾張旭市地域婦人団体連絡協議会長	社会教育関係者
水野啓子	尾張旭市立図書館おはなし会ボランティア代表	
富田紀子	尾張旭市子ども会連絡協議会代表	
森本和歌子	尾張旭市小中学校PTA連絡協議会代表	
松下奈美子	名古屋産業大学准教授	学識経験者
滝浪常雄	名古屋学院大学教授	
松本由美子	—	公募委員

※ 任期は、令和元年6月1日から令和3年5月31日まで。（公募委員の任期は、令和元年7月1日から令和3年6月30日まで。）

5 図書館費当初予算額（歳出のみ）

（単位：千円）

年 度		平成30年度	令和元年度	令和2年度
予 算 科 目	目 図書館費	46,680	48,874	36,962
	報 酬	90	90	90
	賃 金	10,895	11,090	
	報 償 費	105	80	115
	旅 費	65	44	40
	需 用 費	6,699	6,544	7,349
	消 耗 品 費	2,747	2,746	2,897
	燃 料 費	96	106	124
	印 刷 製 本 費	686	407	678
	光 熱 水 費	2,800	2,900	3,100
	修 繕 料	370	385	550
	役 務 費	462	502	492
	電 信 電 話 料	320	320	300
	手 数 料	142	156	156
	保 険 料	0	26	36
	委 託 料	4,376	6,204	4,852
	使用料及び賃借料	5,245	5,308	4,850
	工 事 請 負 費	0	0	0
	備 品 購 入 費	18,690	18,950	19,121
	図 書 購 入 費	17,000	17,000	17,000
	視 聴 覚 備 品 購 入 費	700	700	700
	図 書 館 用 備 品 購 入 費	950	1,250	385
	そ の 他 備 品 購 入 費	40	0	1,036
	負 担 金、補 助 及 び 交 付 金	53	53	53
公 課 費	0	9	0	

※ 職員手当を除く。

※ 令和2年度から会計年度任用職員に係る人件費は報酬として人事課にて計上

6 図書館資料

1 蔵書数

(単位：点)

種 別	分類・内容		一 般 書	児 童 書	計
図 書	0	総 記	4,441	483	4,924
	1	哲 学	3,910	587	4,497
	2	歴 史	8,773	2,540	11,313
	3	社会科学	16,928	3,076	20,004
	4	自然科学	10,627	5,502	16,129
	5	技 術	9,401	1,942	11,343
	6	産 業	3,855	1,254	5,109
	7	芸 術	11,328	2,879	14,207
	8	言 語	1,491	643	2,134
	9	文 学	51,790	23,066	74,856
	A	郷土資料	6,922	301	7,223
	L	大活字本	913	118	1,031
	R	参考資料	4,606	304	4,910
	E	絵 本	-	29,633	29,633
	マ	マンガ	-	217	217
	小 計		134,985	72,545	207,530
	M	逐次刊行物	2,362	227	2,589
	K	紙 芝 居	19	1,416	1,435
	小 計		2,381	1,643	4,024
	中 計		137,366	74,188	211,554
視聴覚資料	T	カセット	/		87
	U	C D			3,382
	V	ビデオ			24
	W	D V D			1,225
	小 計				4,718
合 計			216,272		
前年度末 (平成31年3月31日現在)			215,804		
増 減			468		

2 平成31年度受入及び除籍資料数

(単位：点)

区 分		購 入	寄贈等	除籍等	増 減
図書等	一般書	6,118	288	6,303	103
	児童書	2,834	70	2,133	771
	小 計	8,952	358	8,436	874
	雑 誌	1,084	478	2,053	△ 491
	計	10,036	836	10,489	383
視聴覚資料	カセット	0	0	48	△ 48
	C D	67	2	5	64
	ビデオ	0	0	29	△ 29
	DVD	47	11	0	58
	計	114	13	82	45
合 計		10,150	849	10,571	428

※ 寄贈等には、弁償受入れ、生産受入れ、雑誌スポンサー制度による受入れ等を含む。

3 雑誌スポンサー制度協力団体

(敬称略、50音順)

スポンサー名	雑誌数
愛知医科大学	6
尾張旭ライオンズクラブ	6
尾張旭ロータリークラブ	14
名古屋経営短期大学	1
名古屋産業大学	1

5団体 28誌 (一般向け 16誌、児童向け 12誌)

4 逐次刊行物

(1) 雑誌（一般向け） 108 誌

番号	雑誌名	刊行形態	備考	番号	雑誌名	刊行形態	備考
1	AERA (アエラ)	週刊		46	小説推理	月刊	
2	アサヒカメラ	月刊		47	食と健康	月刊	
3	Animage (アニメジマ)	月刊	スポンサー	48	すてきにハンドメイド	月刊	
4	aff (アフ)	月刊	寄贈(平成31年4月まで)	49	Stereo (ステレオ)	月刊	
5	安心	月刊		50	住まいの設計	隔月刊	
6	english express (イングリッシュ エクスプレス)	月刊		51	Seventeen (セブンティーン)	月刊	スポンサー
7	家の光	月刊	寄贈	52	川柳 あさひ	月刊	寄贈
8	WEDGE(ウェッジ)	月刊	寄贈	53	壮快	月刊	
9	栄養と料理	月刊	スポンサー	54	ダ・ヴィンチ	月刊	スポンサー
10	エクラ	月刊		55	Tarzan	月2刊	スポンサー
11	ESSE (エッセ)	月刊		56	たまごクラブ	月刊	スポンサー
12	音楽の友	月刊		57	NHKガッテン	隔月刊	スポンサー
13	会社四季報	季刊		58	短歌研究	月刊	
14	家庭画報	月刊		59	dancyu (ダンチュウ)	月刊	
15	がん看護	隔月刊	スポンサー	60	CHEEK	月刊	スポンサー
16	キネマ旬報	月2刊		61	致知(ちち)	月刊	
17	きょうの健康	月刊	スポンサー	62	中央公論	月刊	
18	きょうの料理	月刊		63	チルチンびと	季刊	寄贈
19	きょうの料理ビギナーズ	月刊	スポンサー	64	つり人	月刊	
20	暮らしの手帖	隔月刊		65	鉄道ジャーナル	月刊	
21	CREA Traveller (クレア・トラベラー)	季刊		66	テニスクラシックブレイク	月刊	休刊(令和元年11月まで)
22	クロワッサン	月2刊		67	天文ガイド	月刊	
23	芸術新潮	月刊		68	特選街	月刊	
24	月刊碁ワールド	月刊		69	図書	月刊	寄贈
25	月刊自家用車	月刊		70	図書館雑誌	月刊	寄贈
26	月刊福祉	月刊		71	NATIONAL GEOGRAPHIC (ナショナルジオグラフィック)	月刊	
27	健康365	月刊	寄贈	72	Number (ナンバー)	隔週刊	
28	現代の図書館	季刊	寄贈	73	日経WOMAN	月刊	
29	航空ファン	月刊		74	日経エンタテインメント!	月刊	スポンサー
30	皇室	季刊	寄贈	75	日経PC21	月刊	
31	国立国会図書館	月刊	寄贈	76	日経ヘルス	隔月刊	スポンサー
32	ゴルフダイジェスト	月刊		77	日本児童文学	隔月刊	
33	サッカーマガジン	月刊		78	日本の祭り	年刊	寄贈
34	サライ	月刊		79	Newton (ニュートン)	月刊	
35	サンデー毎日	週刊		80	non・no (ノンノ)	月刊	スポンサー
36	CQ ham-radio (シーキュー ハム ラジオ)	月刊		81	25ans (ウァンサンカン)	月刊	
37	時局	月刊	寄贈	82	俳句	月刊	
38	時刻表(JTB)	月刊		83	俳句界	月刊	寄贈(令和元年12月まで)
39	週刊朝日	週刊		84	PHP (ピーエイチピー)	月刊	
40	週刊新潮	週刊		85	BE-PAL (ビーパル)	月刊	
41	週刊東洋経済	週刊		86	ひととき	月刊	寄贈
42	週刊文春	週刊		87	ひよこクラブ	月刊	スポンサー
43	趣味の園芸	月刊		88	PiNK (ピंक)	季刊	寄贈
44	将棋世界	月刊		89	Fishing café (フィッシング カフェ)	季刊	寄贈
45	小説新潮	月刊		90	婦人公論	月2刊	

91	武道	月刊	寄贈	101	MOE (モエ)	月刊	
92	PLUS 1 リビング (プラスワンリビング)	季刊	休刊 (令和元年夏号まで)	102	山と溪谷	月刊	
93	PRESIDENT (プレジデント)	月2~3刊		103	ゆうゆう	月刊	
94	文學界	月刊		104	LEE (リー)	月刊	
95	文藝春秋	月刊		105	留学ジャーナル	季刊	寄贈
96	ベースボールマガジン	隔月刊		106	歴史街道	月刊	
97	MAMOR (マモル)	月刊	寄贈	107	レディブティック	月刊	
98	ミセス	月刊		108	ROCKIN' ON JAPAN (ロッキング・オン・ジャパン)	月刊	スポンサー
99	みんなの図書館	月刊					
100	MEN'S CLUB (メンズクラブ)	月刊					

注1 タイトルに網掛け表記した雑誌は、朝見武彦文庫健康コーナーに配架

注2 番号に網掛け表記した雑誌は、ティーンズ向け雑誌

(2) 雑誌 (児童向け) 12誌

番号	雑誌名	刊行形態	受入方法	番号	雑誌名	刊行形態	受入方法
1	おりがみ	月刊	スポンサー	7	こどものくに ひまわり版	月刊	スポンサー
2	かがくのとも	月刊	スポンサー	8	こどものとも	月刊	スポンサー
3	この本読んで	季刊	スポンサー	9	こどものとも0. 1. 2	月刊	スポンサー
4	子供の科学	月刊	スポンサー	10	たくさんのふしぎ	月刊	スポンサー
5	こどものくにたんぽぽ版	月刊	スポンサー	11	Newsがわかる	月刊	スポンサー
6	こどものくに チューリップ版	月刊	スポンサー	12	母の友	月刊	スポンサー

雑誌総合計	120
-------	-----

(3) 新聞 14紙

購入 (11紙)
中日新聞
朝日新聞
毎日新聞
読売新聞
産経新聞
中部経済新聞
日本経済新聞
日刊工業新聞
中日スポーツ
The Japan Times
朝日小学生新聞

寄贈 (3紙)
赤旗
公明新聞
民団新聞

(4) 官公報 4紙

購入 (1紙)
官報
寄贈 (3紙)
広報 尾張あさひ
広報 せと
広報 長久手

(5) データベース

購入 (使用料)
TKCローライブラリー

7 図書館の利用実績

項 目		元年度	30年度	29年度	前年度比	
基 礎 数	(A) 人 口 (人)	83,797	83,592	83,372	205	
	(B) 開 館 日 数 (日)	282	306	306	△ 24	
	(C) 入 館 者 数 (人)	223,583	231,910	255,778	△ 8,327	
	(D) 登 録 者 数 (人)	18,733	16,157	26,860	2,576	
	(E) 蔵 書 数 (点)	216,272	215,804	211,627	468	
	(F) 個人貸出利用回数 (回)	133,306	140,628	148,377	△ 7,322	
	(G) 個人貸出点数 (点)	532,596	568,422	598,513	△ 35,826	
値	(H) 資料購入費 (決算額)	図 書 (千円)	17,000	16,996	17,000	4
		雑誌等 (千円)	1,522	1,498	1,476	24
		視聴覚 (千円)	700	697	760	3
		計 (千円)	19,222	19,191	19,236	31

(1) 市民の登録率 登録者数(D)÷人口(A)×100	22%	19%	32%	3%
(2) 1日あたりの入館者数 入館者数(C)÷開館日数(B)	793人	758人	836人	35人
(3) 1日あたりの個人利用者数 個人貸出利用回数(F)÷開館日数(B)	473人	460人	485人	13人
(4) 1日あたりの個人貸出点数 個人貸出点数(G)÷開館日数(B)	1,889点	1,858点	1,956点	31点
(5) 登録者1人あたりの利用回数 個人貸出利用回数(F)÷登録者数(D)	7.1回	8.7回	5.5回	△1.6回
(6) 蔵書の回転率 個人貸出点数(G)÷蔵書数(E)	2.5回	2.6回	2.8回	△0.1回
(7) 市民1人あたりの貸出点数 個人貸出点数(G)÷人口(A)	6.4点	6.8点	7.2点	△0.4点
(8) 市民1人あたり資料数 蔵書数(E)÷人口(A)	2.6点	2.6点	2.5点	0.0点
(9) 市民1人あたり資料費 資料購入費(H)÷人口(A)	229円	230円	231円	△1円

8 図書館利用状況（令和元年度）

1 月別利用状況

月 別		4月	5月	6月	7月	8月	9月	
開館	開館日数(日)	27	28	27	27	28	21	
	入館者数(人)	18,243	21,742	21,829	23,096	26,182	17,946	
	1日あたりの平均入館者数(人)	676	777	808	855	935	855	
個人貸出	新規登録者数	一般(人)	77	71	69	114	107	70
		児童(人)	113	194	93	64	128	22
		計(人)	190	265	162	178	235	92
	登録者数	市内登録者数(人)	14,661	15,037	15,288	15,571	15,912	16,038
		広域登録者数(人)	1,800	1,824	1,846	1,880	1,929	1,954
	登録者総数(末日現在)(人)	16,461	16,861	17,134	17,451	17,841	17,992	
	利用回数(回)	11,865	12,458	12,586	13,475	14,218	10,690	
	貸出図書数	一般書(点)	25,964	26,819	26,405	27,769	28,645	25,706
		児童書(点)	17,347	17,729	19,181	21,853	23,466	17,690
		雑誌(点)	1,982	2,067	1,886	1,903	1,891	1,737
		紙芝居(点)	288	343	348	362	298	274
		小計(点)	45,581	46,958	47,820	51,887	54,300	45,407
	1日平均貸出図書数(点)	1,688	1,677	1,771	1,922	1,939	2,162	
	貸出視聴覚資料数	カセットテープ(点)	10	4	6	11	4	5
		C D(点)	1,283	1,190	1,212	1,160	1,305	1,187
ビデオテープ(点)		0	0	0	0	0	0	
D V D(点)		609	517	596	589	699	580	
小計(点)	1,902	1,711	1,814	1,760	2,008	1,772		
1日平均貸出視聴覚資料数(点)	70	61	67	65	72	84		
個人貸出合計(点)	47,483	48,669	49,634	53,647	56,308	47,179		
1日平均個人貸出点数(点)	1,759	1,738	1,838	1,987	2,011	2,247		
団体貸出	新規登録団体数(団体)	3	2	0	2	0	0	
	登録団体総数(末日現在)(団体)	87	89	89	91	91	91	
	利用団体数(団体)	24	34	28	31	24	28	
	団体利用回数(回)	43	58	52	49	46	49	
	貸出図書数	一般書(点)	223	271	278	237	276	271
		児童書(点)	683	1,049	866	738	614	823
		雑誌(点)	0	2	0	0	0	0
視聴覚(点)		0	0	0	1	0	0	
団体貸出合計(点)	906	1,322	1,144	976	890	1,094		
総貸出利用回数(回)	11,908	12,516	12,638	13,524	14,264	10,739		
1日平均貸出回数(回)	441	447	468	501	509	511		
総貸出点数(点)	48,389	49,991	50,778	54,623	57,198	48,273		
1日平均貸出点数(点)	1,792	1,785	1,881	2,023	2,043	2,299		
その他の業務	予約	受付窓口(点)	367	384	378	427	482	290
		館内OPAC※1(点)	289	350	344	368	412	291
		インターネット(点)	1,241	1,742	1,684	1,700	1,839	1,502
		予約貸出合計(点)	1,897	2,476	2,406	2,495	2,733	2,083
	希望(リクエスト)資料(点)	217	176	212	278	246	206	
	相互貸借	借用点数(点)	57	84	71	113	78	71
		貸出点数(点)	59	48	49	56	37	35
	録音資料協力貸出(点)	0	3	6	9	8	0	
	レファレンス(参考業務)(件)	7	3	3	6	12	2	
	インターネット端末利用件数※(件)	127	170	132	151	179	136	
複写(資料コピー)	件数(件)	358	406	321	354	360	270	
	枚数(枚)	1,399	1,246	1,115	1,191	1,363	980	
	金額(円)	13,990	12,460	11,150	11,910	13,630	9,800	

※ 平成27年度から長期(在住・在勤5年以上、在学、広域3年以上)未使用者を除く。

※ 令和元年度から『日本の図書館』(公益社団法人日本図書館協会)と整合性をとるため、個人貸出に相互貸借(録音資料協力貸出を含む)貸出も含める。

※ 新型コロナウイルス感染症拡大防止対策のため3月は1日のみ開館

10月	11月	12月	1月	2月	3月	合計
21	27	24	25	26	1	282
15,406	20,951	17,542	18,278	21,301	1,067	223,583
734	776	731	731	819	1,067	793
28	54	46	71	69	4	780
64	28	15	20	22	1	764
92	82	61	91	91	5	1,544
16,143	16,292	16,379	16,510	16,626	16,636	16,636
1,991	2,019	2,041	2,068	2,097	2,097	2,097
18,134	18,311	18,420	18,578	18,723	18,733	18,733
8,895	12,345	11,280	10,845	12,863	1,786	133,306
18,963	25,850	26,157	23,212	27,028	2,785	285,303
13,380	18,520	17,331	15,668	19,828	1,812	203,805
1,396	1,927	1,910	1,706	2,071	212	20,688
258	324	290	336	282	27	3,430
33,997	46,621	45,688	40,922	49,209	4,836	513,226
1,619	1,727	1,904	1,637	1,893	4,836	1,820
0	0	4	0	0	0	44
790	1,217	1,164	1,021	1,185	72	12,786
0	0	0	2	2	0	4
409	616	654	470	727	70	6,536
1,199	1,833	1,822	1,493	1,914	142	19,370
57	68	76	60	74	142	69
35,196	48,454	47,510	42,415	51,123	4,978	532,596
1,676	1,795	1,980	1,697	1,966	4,978	1,889
0	0	1	1	0	0	9
91	91	92	93	93	93	93
29	33	25	27	29	4	316
53	70	47	57	51	12	587
54	78	113	27	95	135	2,058
637	728	606	643	665	22	8,074
0	0	0	0	0	0	2
0	0	0	0	0	0	1
691	806	719	670	760	157	10,135
8,948	12,415	11,327	10,902	12,914	1,798	133,893
426	460	472	436	497	1,798	475
35,887	49,260	48,229	43,085	51,883	5,135	542,731
1,709	1,824	2,010	1,723	1,996	5,135	1,925

308	363	357	358	381	21	4,116
281	300	244	239	326	13	3,457
1,296	1,650	1,508	1,583	1,858	947	18,550
1,885	2,313	2,109	2,180	2,565	981	26,123
190	189	207	181	141	2	2,245
87	50	89	97	65	39	901
24	34	30	34	31	35	472
9	6	3	6	6	0	56
2	4	1	4	1	0	45
112	169	135	112	108	5	1,536
301	266	326	416	398	15	3,791
865	1,116	1,244	1,637	1,151	68	13,375
8,650	11,160	12,440	16,370	11,510	680	133,750

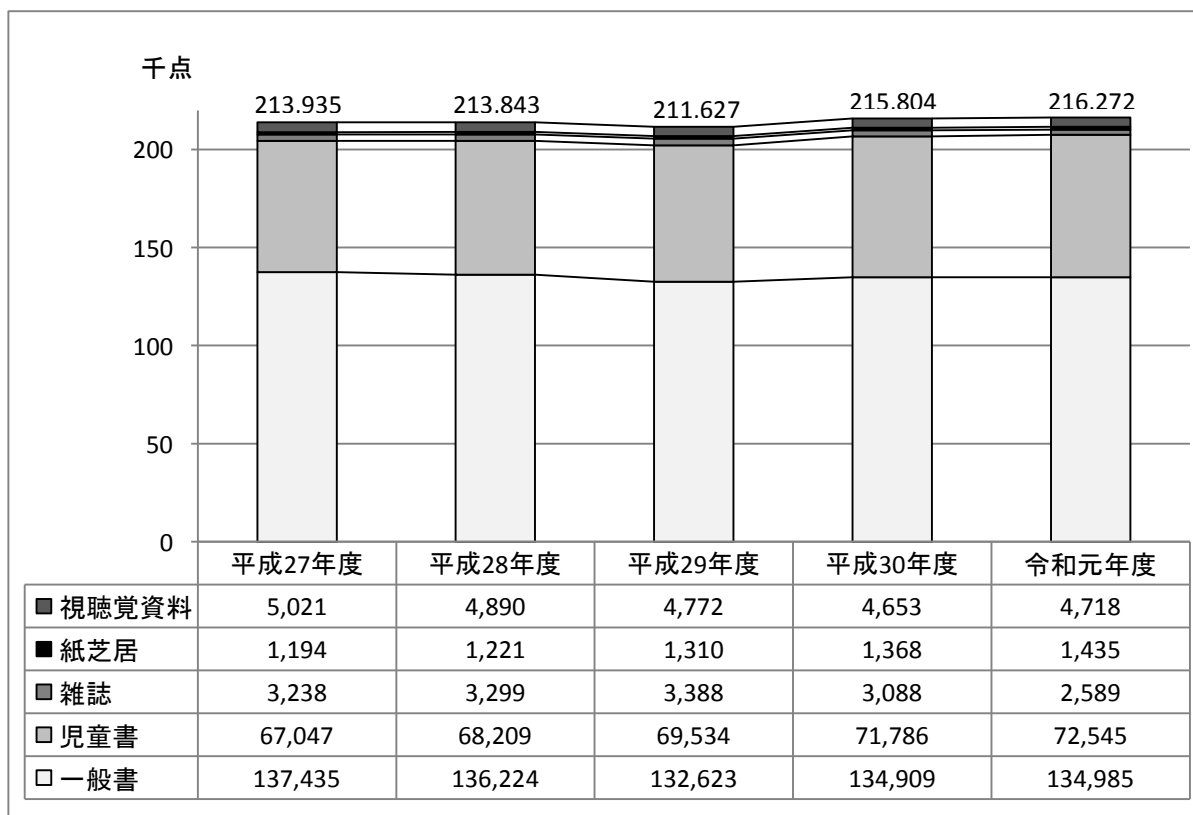
2 年度別利用状況

月 別		平成26年度	平成27年度	平成28年度	平成29年度	平成30年度	令和元年度	
開館	開館日数(日)	311	306	304	306	306	282	
	入館者数(人)	275,592	272,839	259,126	255,778	231,910	223,583	
	1日あたりの平均入館者数(人)	886	892	852	836	758	793	
個人貸出	新規登録者数	一般(人)	1,091	949	949	840	841	780
		児童(人)	958	834	862	853	855	764
		計(人)	2,049	1,783	1,811	1,693	1,696	1,544
	登録者数	市内登録者数(人)	54,505	19,856	22,010	23,900	14,393	16,636
		広域登録者数(人)	4,020	2,242	2,615	2,960	1,764	2,097
	登録者総数(末日現在)(人)	58,525	22,098	24,625	26,860	16,157	18,733	
	利用回数(回)	140,792	148,527	154,515	148,377	140,628	133,306	
	貸出図書数	一般書(点)	336,071	338,001	329,517	315,917	301,141	285,303
		児童書(点)	236,313	240,861	237,338	232,162	220,142	203,805
		雑誌(点)	20,282	21,113	21,664	23,243	22,564	20,688
		紙芝居(点)	6,875	6,386	5,711	5,785	4,369	3,430
小計(点)		599,541	606,361	594,230	577,107	548,216	513,226	
1日平均貸出図書数(点)	1,928	1,982	1,955	1,886	1,792	1,820		
貸出視聴覚資料数	カセットテープ(点)	648	879	737	443	175	44	
	C D(点)	17,795	18,809	15,661	13,793	13,394	12,786	
	ビデオテープ(点)	212	113	75	21	3	4	
	D V D(点)	9,048	8,392	7,855	7,149	6,634	6,536	
	小計(点)	27,703	28,193	24,328	21,406	20,206	19,370	
1日平均貸出視聴覚資料数(点)	89	92	80	70	66	69		
個人貸出合計(点)	627,244	634,554	618,558	598,513	568,422	532,596		
1日平均個人貸出点数(点)	2,017	2,074	2,035	1,956	1,858	1,889		
団体貸出	新規登録団体数(団体)	6	5	3	9	8	9	
	登録団体総数(末日現在)(団体)	87	63	73	82	84	93	
	利用団体数(団体)	280	310	271	294	299	316	
	貸出図書数	一般書(点)	4,268	3,451	323	2,332	3,229	2,058
		児童書(点)	11,753	13,272	7,703	8,018	9,026	8,074
		雑誌(点)	97	73	33	0	22	2
		視聴覚(点)	—	4	20	32	11	1
団体貸出合計(点)	16,118	16,800	8,079	10,382	12,288	10,135		
総貸出利用回数(回)	141,288	149,065	155,004	148,827	141,184	133,893		
1日平均貸出回数(回)	454	487	510	486	461	475		
総貸出点数(点)	643,362	651,354	626,637	608,895	580,710	542,731		
1日平均貸出点数(点)	2,069	2,129	2,061	1,990	1,898	1,925		

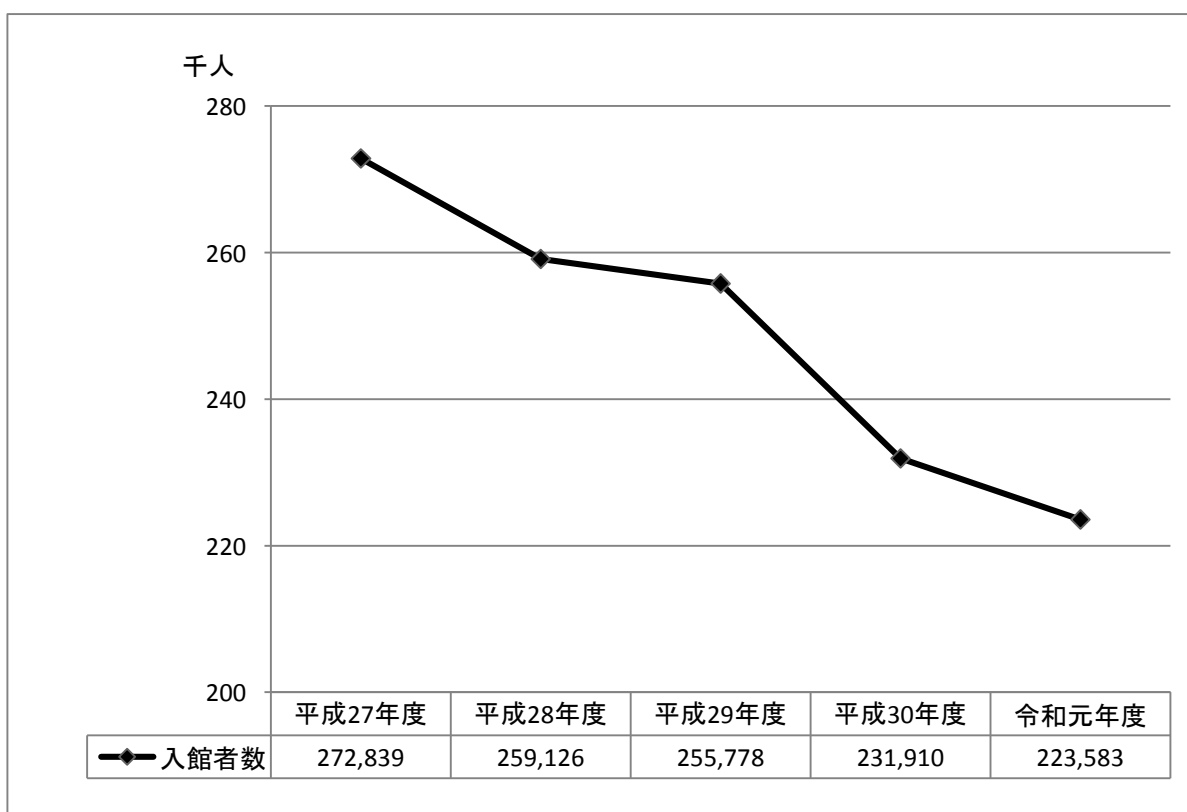
その他の業務	予約	窓口(点)	6,296	6,252	6,312	5,721	4,603	4,116
		館内OPAC※1(点)	6,637	6,675	4,921	4,180	3,884	3,457
		インターネット(点)	25,077	24,391	20,157	19,728	19,587	18,550
		予約貸出合計(点)	38,010	37,318	31,390	29,629	28,074	26,123
	希望(リクエスト)資料(点)	3,039	2,929	2,461	1,983	2,143	2,245	
	相互貸借	借出点数(点)	771	825	841	536	800	901
		貸出点数(点)	486	484	483	444	530	472
	録音資料協力貸出(点)	—	—	111	52	83	56	
	レファレンス(参考業務)(件)	96	76	45	72	81	45	
	インターネット端末未利用件数※(件)	1,775	1,985	2,048	1,530	1,338	1,536	
複写(資料コピー)	件数(件)	4,504	4,748	3,604	4,287	4,235	3,791	
	枚数(枚)	14,073	15,588	15,512	15,026	14,913	13,375	
	金額(円)	140,730	155,880	155,120	150,260	149,130	133,750	

3 年度別推移

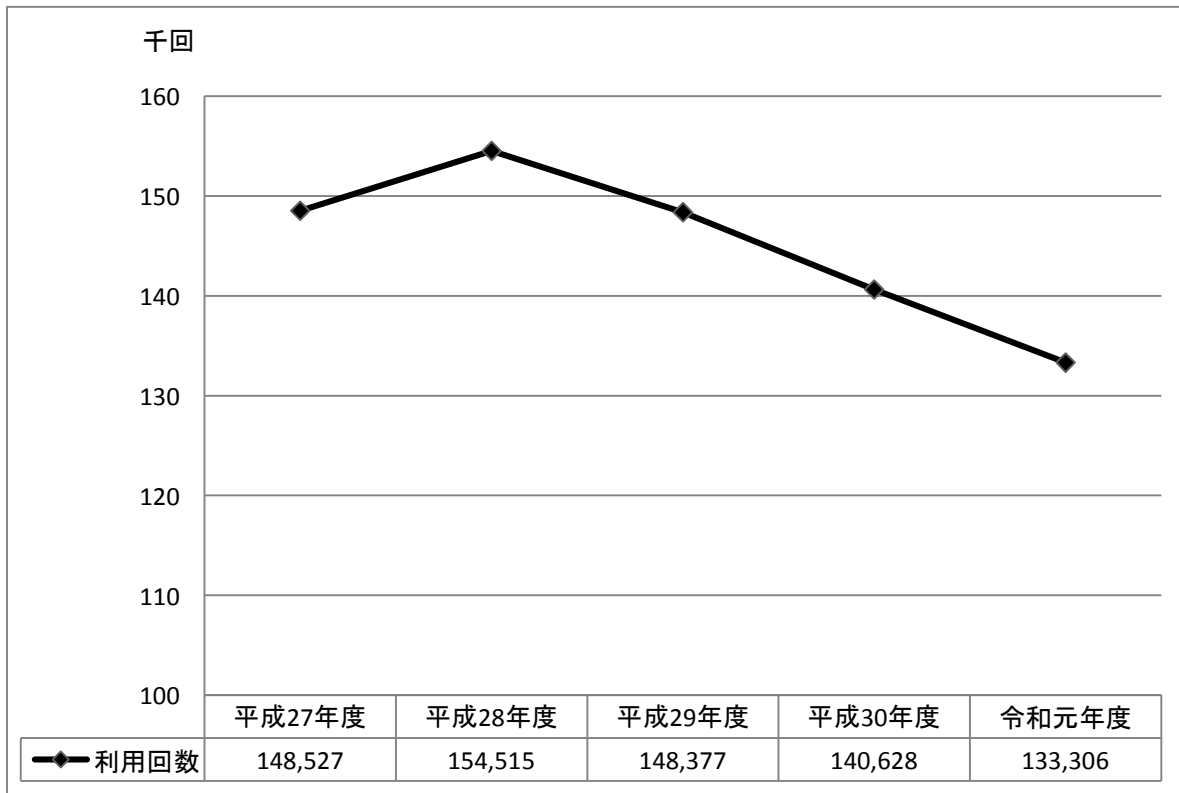
(1) 蔵書数



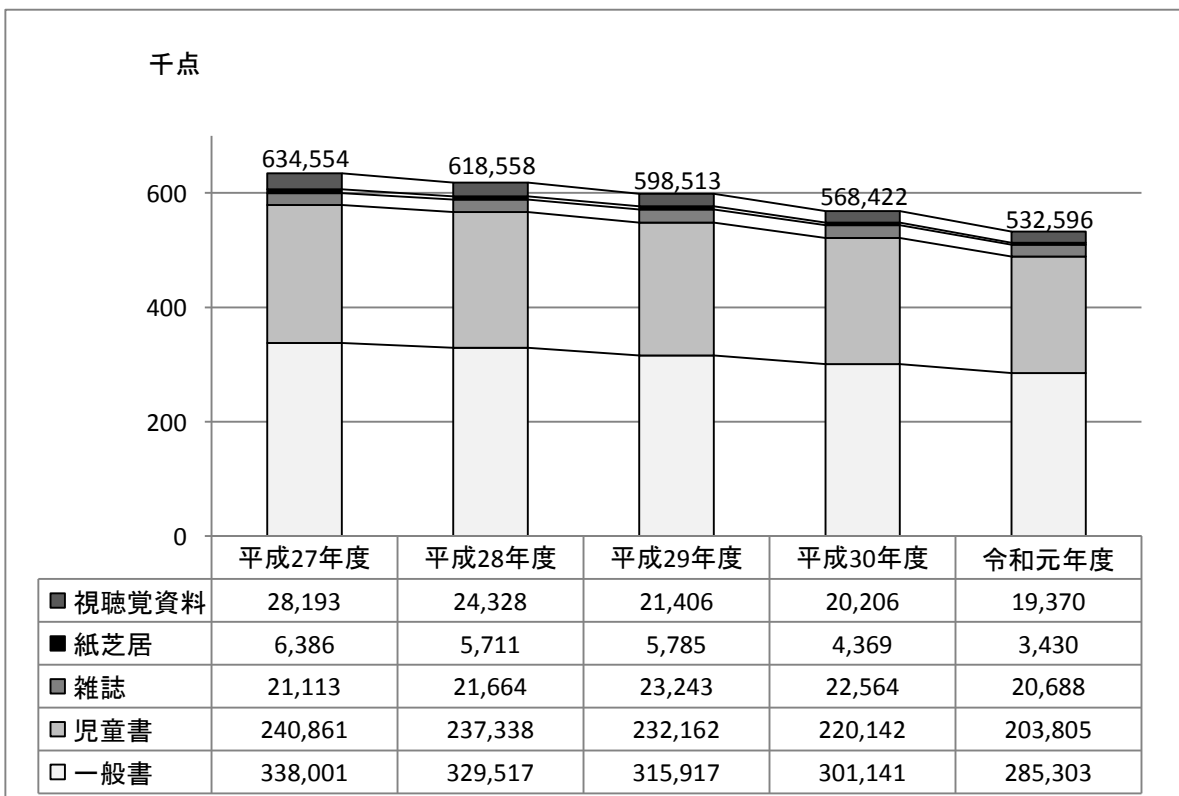
(2) 入館者数



(3) 個人貸出利用回数



(4) 個人貸出点数



9 相互貸借実績

(単位：点)

図書館名	貸出数	借用数	図書館名	貸出数	借用数	図書館名	貸出数	借用数
愛知県	15	338	新城	0	1	碧南市民	0	2
名古屋市	65	95	瀬戸市立	35	62	美浜町	3	3
愛西市中央	5	6	高浜市立	4	2	みよし市立中央	1	0
阿久比町立	2	2	武豊町立	2	6	弥富市立	1	3
あま市美和	10	5	田原市中央	0	7	愛知芸術文化センター アートライブラリー	0	0
安城市図書情報館	0	14	知多市立中央	5	7	名古屋大学	3	1
一宮市立	7	28	知立市	8	4	県内計	442	891
犬山市立	6	11	津島市立	11	9	岐阜県	9	4
稲沢市立中央	2	21	東栄町教育委員会	0	0	三重県	13	1
岩倉市	4	9	東海市立中央	19	21	石川県	3	0
大口町立	3	2	東郷町立	5	1	富山県	5	0
大治町立公民館	2	0	常滑市立	26	4	福井県	0	2
おおぶ文化交流の杜	18	22	飛島村	0	0	北海道大学	0	1
岡崎市立中央	16	7	豊明市立	0	4	国立国会		2
春日井市	28	34	豊川市中央	2	7	県外計	30	10
蟹江町	1	0	豊田市中央	5	25	合計	472	901
蒲郡市立	2	6	豊橋市中央	1	0	参考 (平成30年度)	530	800
刈谷市中央	11	4	長久手市中央	22	28			
北名古屋市	14	10	西尾市立	1	1			
清須市立	16	6	日進市立	29	36			
幸田町立	1	0	半田市立	7	5			
江南市立	7	5	東浦町中央	2	1			
小牧市立	14	20	扶桑町	1	6			

10 よく利用された資料（年間ベストリーダー）

1 一般書

順位	書名	著者名	回数
1	蜜蜂と遠雷	恩田 陸	136
2	危険なビーナス	東野 圭吾	113
3	恋のゴンドラ	東野 圭吾	89
4	コンビニ人間	村田 沙耶香	85
5	人魚の眠る家	東野 圭吾	84
6	大家さんと僕	矢部 太郎	83
7	ユートピア	湊 かなえ	82
8	かがみの孤城	辻村 深月	77
9	マスカレード・ナイト	東野 圭吾	76
9	ラプラスの魔女	東野 圭吾	76

2 児童書

順位	書名	著者名	回数
1	11ぴきのねこどろんこ	馬場 のぼる	144
2	かいけつゾロリのでんごくとじごく	原 ゆたか	136
3	11ぴきのねこ	馬場 のぼる	121
4	11ぴきのねこ ふくろのなか	馬場 のぼる	104
5	11ぴきのねことあほうどり	馬場 のぼる	103
6	バムとケロのもりのこや	島田 ゆか	102
7	かいけつゾロリのきょうふのカーレース	原 ゆたか	101
8	かいけつゾロリぜったいぜつめい	原 ゆたか	100
8	かいけつゾロリとなぞのまほう少女	原 ゆたか	100
10	かいけつゾロリちきゅうさいごの日	原 ゆたか	97

3 視覚資料（ビデオ・DVD）

順位	種類	タイトル	作者・監督等	回数
1	DVD	崖の上のポニョ	宮崎 駿	24
1	DVD	世界ふれあい街歩き／台湾（台北・台南）	—	24
1	DVD	ディズニー・オン・クラシック～まほうの夜の音楽会	ブラッド・ケリー	24
1	DVD	乗り物大好き！NEWてつどうスペシャル	—	24
5	DVD	おまえうまそうだな 最初は食べるつもりだったのに	宮西 達也	23
5	DVD	歌劇アイダ（DVDオペラ名盤選）	ジュゼッペ・ベルディ	23
5	DVD	深夜食堂	松岡 錠司	23
5	DVD	センター・オブ・ジ・アース	エリック・ブレヴィグ	23
5	DVD	老人と海	ジョン・スタージェス	23
10	DVD	男と女	クロード・ルルーシュ	22

4 聴覚資料（CD・カセット）

順位	種類	タイトル	演奏者等	回数
1	CD	中島みゆきトリビュート～Yourself	オムニバス	27
2	CD	NHK思い出のメロディー10 愛の思い	オムニバス	26
2	CD	さだまさし／ベスト	さだまさし	26
2	CD	私たちの黄金時代～ベスト・フォーク&ポップス～	オムニバス	26
3	CD	青春歌年鑑 デラックス'70から'74	オムニバス	25
3	CD	CLIMAX DRAMATIC SONG	オムニバス	24
7	CD	井上陽水／ベスト・コレクション	井上陽水	23
7	CD	NHK思い出のメロディー6 心に歌の花	オムニバス	23
7	CD	NHK思い出のメロディー7 昭和元禄流	オムニバス	23
7	CD	STANDARD～呼吸～	谷村新司	23

1.1 よく予約された資料（年間ベストオーダー）

1 一般書

順位	書名	著者名	回数
1	そして、バトンは渡された	瀬尾 まいこ	141
2	希望の糸	東野 圭吾	122
3	落日	湊 かなえ	87
4	蜜蜂と遠雷	恩田 陸	84
4	ライオンのおやつ	小川 糸	84
6	ノースライト	横山 秀夫	77
7	ぼくはイエローでホワイトで、ちょっとブルー	ブレイディみかこ	74
8	むらさきのスカートの女	今村 夏子	72
9	シーソーモンスター（螺旋プロジェクト）	伊坂 幸太郎	68
10	傲慢と善良	辻村 深月	60

2 児童書

順位	書名	著者名	回数
1	ころべばいいのに	ヨシタケ シンスケ	27
2	AIのサバイバル 生き残り作戦2	ゴムドリco.	25
3	よのなかルールブック メシが食える大人になる！	高濱 正伸	24
4	アレルギーのサバイバル 生き残り作戦2	ゴムドリco.	22
5	こども六法	山崎 聡一郎	22
6	おしりたんてい かいとうねらわれたはなよめ	トル	21
6	鹿の王 水底の橋	上橋 菜穂子	21
8	アレルギーのサバイバル 生き残り作戦1	ゴムドリco.	20
8	おしりたんてい カレーなるじけん	トル	20
10	寄生虫のサバイバル 生き残り作戦2	ゴムドリco.	19

3 視覚資料（ビデオ・DVD）

順位	種類	タイトル	作者・監督等	回数
1	DVD	かいけつゾロリ 6	原 ゆたか	7
1	DVD	かいけつゾロリ 宇宙の勇者たち	原 ゆたか	6
1	DVD	おまえうまそうだな 最初は食べるつもりだ	宮 西 達 也	5
1	DVD	かいけつゾロリ 5	原 ゆたか	5
5	DVD	かいけつゾロリ 8	原 ゆたか	5
5	DVD	天使のいる図書館	ウエダ アツシ	5
5	DVD	かいけつゾロリ 4	原 ゆたか	4
5	DVD	舟を編む	松 田 龍 平	4
5	DVD	おしりたんてい1 ぷぷっとかいけつ！おしりたんていとうじょう	ト ロ ル	3
5	DVD	かいけつゾロリ 1	原 ゆたか	3

4 聴覚資料（CD・カセット）

順位	種類	タイトル	演奏者等	回数
1	CD	海のOh, Yeah!!	サザンオールスターズ	7
2	CD	ベストアルバム大銀幕	中 島 みゆき	5
3	CD	イメージ 16	オムニバス	3
3	CD	イメージ 19/エモーショナル・アンド・リラクシング	オムニバス	3
3	CD	えいごでこどものうた～All the Children of The World	オムニバス	3
3	CD	NHK思い出のメロディー 6 心に歌の花	オムニバス	3
3	CD	オールスター90's ベスト	オムニバス	3
3	CD	TV-CMクラシックベスト	オムニバス	3
3	CD	ドラえもんうたのコレクション/テレビアニメ放送40周年記念	オムニバス	3
3	CD	ゆめいっぱい！ハッピーいっぱい！こどものうた	オムニバス	3

12 実施事業

1 各種おはなし会

(1) おはなし会

幼児、低学年児童を対象に、絵本や紙芝居等の読み聞かせを行い、幼児期から本に親しむ機会を提供しました。（会場：図書館おはなしのへや）

実施日	毎週土曜日 午後
実施回数	40回
参加者数	子ども 405人 大人 238人 合計 643人
出演者	図書館ボランティア

(2) あかちゃんからのおはなし会

赤ちゃん（6か月～2歳児）とその保護者を対象に、絵本を介して言葉と心を通わせる機会を提供しました。（会場：図書館おはなしのへや）

実施日	毎月第2・4水曜日 偶数月第3日曜日 午前
実施回数	23回
参加者数	子ども 243人 大人 235人 合計 478人
出演者	図書館ボランティア

(3) あかちゃんからの英語のおはなし会

赤ちゃん（6か月～2歳児）とその保護者を対象に、英語絵本の読み聞かせ等を行い、親子で絵本に親しむ機会を提供しました。（会場：図書館おはなしのへや）

実施日	毎月第3水曜日 午前
実施回数	11回
参加者数	子ども 148人 大人 134人 合計 282人
出演者	図書館ボランティア

(4) かみしばいおじさんイッシーのおはなし会

幼児、低学年児童を対象に、絵本や紙芝居等の読み聞かせを行い、幼児期から本に親しむ機会を提供しました。（会場：図書館おはなしのへや）

実施日	不定期日曜日 午後
実施回数	17回
参加者数	子ども 280人 大人 151人 合計 431人
出演者	図書館ボランティア

(5) 旭児童クラブおはなし会

旭児童クラブ在籍児童を対象に、絵本や紙芝居等の読み聞かせを行い、本に親しむ機会を提供しました。（会場：図書館おはなしのへや）

実施日	毎月1回（不定期） 午後
実施回数	9回
参加者数	子ども 240人 大人 32人 合計 272人
出演者	図書館ボランティア

(6) 中部保育園おはなし会

中部保育園に在籍する園児を対象に、絵本や紙芝居等の読み聞かせを行い、本に親しむ機会を提供しました。(会場：図書館おはなしのへや)

実施日	不定期 午前
実施回数	4回
参加者数	子ども 53人 大人 15人 合計 68人
出演者	図書館職員

(7) 大人のためのおはなし会

大人向け文学作品や詩の朗読を行い、読書の楽しみを広げる機会を提供するとともに、視覚障害のある市民に、新たな図書館サービスを提供し、図書館の利用促進を図りました。(会場：図書館視聴覚室)

実施日	7月19日(金)、10月30日(水)、2月21日(金) 午前
実施回数	3回
参加者数	210人
出演者	図書館ボランティア

2 映画会

(1) スペシャル子ども映画会

幼児、低学年児童を対象に、読書週間や夏休みに映画会を開催し、図書館の利用促進を図りました。(会場：図書館視聴覚室)

ア こどもの読書週間スペシャル映画会「王さまといっしょ！」

実施日	5月12日(日) 午前、午後の2部制
実施回数	2回
参加者数	子ども 45人 大人 40人 合計 85人
上映時間	内 容
午前	・よみきかせ 物語「寺村輝夫のぼくは王さまはじめの全1冊」より「クジラのズボン」 ・映画「ぼくは王さま たまごめいたんてい」 ・着ぐるみとの写真撮影
午後	・よみきかせ 物語「寺村輝夫のぼくは王さまはじめの全1冊」より「木の上にベッド」 ・映画「ぼくは王さま ぞうのたまごにせものの王さま」 ・着ぐるみとの写真撮影

イ 夏休みスペシャル子ども映画会

実施日	8月22日(木) 午前、午後の2部制
実施回数	2回
参加者数	子ども 127人 大人 51人 合計 178人
上映時間	内 容
午前	・イッシーおじさんのよみきかせ 大型絵本「おばけのてんぷら」 ・映画「おしりたんていプツとかいけつ!おしりたんていとうじょう！」
午後	・イッシーおじさんのよみきかせ 紙芝居「ちっちゃいこえ『原爆の図』より」 ・映画ドキュメンタリーアニメーション「対馬丸一さようなら沖縄」

ウ 読書週間スペシャル子ども映画会

実施日	10月27日(日) 午前、午後の2部制
実施回数	2回
参加者数	子ども 79人 大人 46人 合計 125人
上映時間	内 容
午前	・イッシーおじさんのよみきかせ 絵本「はらぺこおおかみとぶたのま」 ・映画「おしりたんていプッ ふめつのせつとうだん」
午後	・イッシーおじさんのよみきかせ 大型絵本「どうぶつしんちょうそくてい」 ・映画「おしりたんていプッとかいけつ ふめつのせつとうだん」

(2) 日曜映画会

一般を対象に、映画会を開催し、図書館の利用促進を図りました。
(会場：図書館視聴覚室)

実施日	毎月第3日曜日 午後	
実施回数	11回	
実施日	上映作品	参加者数(人)
4月21日	三十九夜(アメリカンバージョン)	13
5月19日	向田邦子シリーズ朗読ドラマ「男どき女どき」	27
6月16日	若草物語	18
7月21日	弟の夫	23
8月18日	夏をゆく人々	21
9月15日	ケアニン～あなたでよかった～	29
10月20日	チップス先生さようなら	19
11月17日	天使のいる図書館	15
12月15日	ディロン～クリスマスの約束～	12
1月19日	マダム・フローレンス!～夢見るふたり～	17
2月16日	グラス★ホッパー	14
参加者数	合計	208

3 読書週間等事業

(1) こどもの読書週間事業

こどもの読書週間(4月23日～5月12日)に各種事業を行い、こどもの読書活動を推進しました。(会場：図書館おはなしのへやなど)

事業名	こどもの読書週間スペシャル映画会「王さまといっしょ！」(再掲)
実施日	5月12日(日) 午前、午後の2部制
実施回数	2回
上映時間	内 容
午前	・よみきかせ 物語「寺村輝夫のぼくは王さまはじめの全1冊」より「クジラのズボン」 ・映画「ぼくは王さま たまごめいたんてい」 ・着ぐるみとの写真撮影
午後	・よみきかせ 物語「寺村輝夫のぼくは王さまはじめの全1冊」より「木の上のベッド」 ・映画「ぼくは王さま ぞうのたまごにせものの王さま」 ・着ぐるみとの写真撮影
参加者数	子ども 45人 大人 40人 合計 85人

事業名	おはなし会（再掲）		
実施日	4月27日（土）、5月4日（土）、5月11日（土）午後3時～3時30分		
内容	絵本や紙芝居等の読み聞かせ		
参加者数	子ども 27人	大人 16人	合計 43人

(2) 読書週間事業

読書週間（10月27日～11月9日）に各種事業を行い、市民の読書活動を推進しました。（会場：図書館視聴覚室など）

事業名	あんな本こんな本大集合！		
実施日	10月10日（木）～10月31日（木）		
内容	大きな本や古い本など普段目にするのが少ない様々な本を、手にとって見られるよう展示		

事業名	読書週間スペシャル子ども映画会（再掲）		
実施日	10月27日（日）午前10時～11時10分 午後2時～午後3時10分		
内容	イッシーおじさんの読み聞かせ、映画「おしりたんてい ププッふめつのせつとうだん」の上映		
参加者数	子ども 79人	大人 46人	合計 125人

事業名	大人のためのおはなし会（再掲）		
実施日	10月30日（水）		
内容	大人向け文学作品や詩の朗読		
参加者数	90人		

事業名	定例おはなし会（再掲）		
実施日	11月2、9日（土）午後3時～午後3時30分		
内容	図書館ボランティアによる絵本の読み聞かせなど		
参加者数	子ども 27人	大人 19人	合計 46人

(3) 生涯学習フェスティバル事業

第25回尾張旭市生涯学習フェスティバル期間（2月16日～3月3日）に各種事業を行い、市民の生涯学習への意欲向上と図書館の利用促進を図りました。（会場：図書館おはなしのへや）

事業名	日曜映画会（再掲）		
実施日	2月16日（日）午後2時～午後3時30分		
上映作品	グラス★ホッパー		
参加者数	14人		

事業名	大人のためのおはなし会（再掲）		
実施日	2月21日（金）午前10時～11時		
内容	大人向け文学作品や詩の朗読		
参加者数	63人		

事業名	おはなしのひろば		
実施日	2月22日（土）午後3時～午後3時45分		
内容	大型絵本・紙芝居の読み聞かせ、人形劇・パネルシアターの上演		
参加者数	49人		
出演者	図書館ボランティア		

4 講座等

(1) 第34回夏休み子ども一日司書

夏休み期間中に、小学校高学年児童を対象に、図書館業務の体験を通して図書館や図書に親しむ機会を設け、図書館の利用促進を図りました。

実施日	8月8日(木)、9日(金) 午前9時10分～11時40分、午後1時～3時30分 各日2部制
応募者数	78人
参加者数	各回 8人 合計 32人

(2) ボランティア養成講座

図書館に関するボランティア活動に興味のある方や既に参加している方を支援をするために開催しました。
(会場：図書館視聴覚室)

講座名	絆としての絵本の力
実施日	11月7日(木) 午前9時30分～11時30分
内容	絵本を通して五感を共有することで絆を強くし、生きる力を太くする。
講師	のさか ゆうさく氏 (絵本作家)
参加者数	55人

(3) 図書館連携による健康支援事業めりーらいん講座

愛知医科大学総合学術情報センター(図書館)と近隣公共図書館が連携し、健康をテーマにした講座を開催し、市民の健康への意識向上と図書館の利用促進を図りました。
(会場：図書館視聴覚室)

講座名	「認知症に関するお話」
実施日	1月22日(水) 午前10時～11時
内容	①認知症に関する講義 ②認知症に関する図書の紹介
講師	泉 雅之教授(愛知医科大学看護学部 臨床実践看護部)
参加者数	40人

5 学校との連携事業

(1) 第33回尾張旭市読書感想文コンクール

夏休み期間中に、小中学生の読書習慣を形成するために開催し、優秀作品の表彰及び文集の作成を行い、読書の啓発を図りました。

募集期間	9月
応募者数	1,536人(小学生 815人 中学生 721人)
表彰者数	63人

(2) 第27回尾張旭市読書感想画コンクール

冬休み期間中に、小中学生の読書習慣を形成するために開催し、優秀作品の表彰及び展示を行い、読書の啓発を図りました。

募集期間	12月
応募者数	4,694人
表彰者数	148人 (優秀 31人、入選 117人)
展示期間(※)	2月1日(土)～2月13日(木) (中央公民館1階展示ロビー)

(3) 調べ学習支援

市内の学校における読書活動や教科書の調べ学習を支援するため、図書の貸し出しを行いました。

利用校数	8校
利用回数	26回
利用点数	1,129点

(4) ティーンズにおすすめする本のポップをつくろう

市内の中学校・高等学校と連携し、生徒及び図書館利用者が作成したおすすめ本の紹介文やイラストの展示を行いました。

開催期間	4月～3月
参加校(館)数	6校(館)
応募点数	211点

6 月別特集展示等

毎月テーマを決め、市役所各課等と連携するなどして図書館資料による特集を組み展示・貸出しを行い、読書の奨励を推進しました。

(1) 一般特集コーナー

月	テーマ(連携先)
4月	平成を振り返る(～6月2日)
5月	We♡green
6月	太宰治生誕110年
7月	・図書館でアート!(愛知県立図書館@ライブラリー) ・おすすめの本をすすめよう
8月	
9月	
10月	・青少年によい本をすすめる県民運動(少年センター) ・あんな本こんな本大集合
11月	映像化された本
12月	準備はお早めに!クリスマス&年末年始
1月	「空を見上げて」愛知県立図書館@ライブラリー
2月	笑う門には福来たる(～3月1日)
3月	春、はじめてみませんか

(2) 児童特集コーナー

月	テ ー マ (連携先)
4月	緑がいっぱい
5月	かぶってますか？はいてますか？
6月	
7月	夏休みにおすすめの本／「本はともだち」／課題図書
8月	夏休みにおすすめの本／課題図書／「平和」(福祉課)
9月	さがしてみよう！木の実&果物
10月	
11月	クリスマスの本
12月	
1月	牧場へ行こう！
2月	
3月	春がいっぱい

(3) 健康特集コーナー

月	テ ー マ (連携先)
4月	あなたの健康、応援します！（健康都市推進室）
5月	
6月	食育を考える
7月	
8月	
9月	認知症について考える
10月	
11月	様々な健康法
12月	
1月	アンチエイジング
2月	
3月	

(4) メディカルパス（「図書館連携による健康支援事業めりーらいん」）

月	テ ー マ
4月	骨粗鬆症
5月	花粉症
6月	食物アレルギー
7月	
8月	
9月	認知症
10月	頭痛
11月	
12月	こどもの病気
1月	足の健康
2月	痛風
3月	

※ 「メディカルパス」とは

尾張旭市立図書館、瀬戸市立図書館、日進市立図書館、長久手市中央図書館、愛知医科大学医学情報センター（図書館）の各図書館で連携して実施する健康支援事業めりーらいんの活動の一つで、連携図書館が共同作成した病気や症状についての調べ方ガイド

(5) ミニ特集コーナー

・「新しい貨幣になる人はどんな人？（4/10～4/20） ・「直木賞・芥川賞おめでとう特集コーナー」（7/18～7/22） ・「秋の読書にいかがですか？おすすめ本コーナー」（10/15～10/31）

(6) 本のリサイクルコーナー（試行）

図書館の除籍本を希望する市内保育園、小中学校等の施設や、随時希望者に無償譲渡することで、読書の奨励と資源の有効活用を図りました。

譲渡期間	4～3月
施設譲渡数	1, 315点
来館者譲渡数	7, 263点

7 見学・体験学習等

(1) 図書館見学の受入れ

小学校2、3年生の授業の一環として行われる図書館見学を受け入れ、図書館の理解と利用促進を図りました。

学年(学校数)	3年(8校)	2年(1校)
実施期間	5月～7月	10月
受入児童数	児童 740人、引率教員 35人	児童 62人、引率教員 4人
内 容	・図書館の利用方法とマナーの学習 ・本の借用及び検索体験	

(2) 中学生職場体験の受入れ

市内中学生の職場体験を受け入れ、図書館業務の理解と周知を図りました。

実施日	11月7日(木)・8日(金)
受入生徒	西中学校 4人
内 容	カウンター業務、書架整理、本のカバーがけなど

(3) インターンシップ実習生の受入れ

大学生のインターンシップを受け入れ、就業体験の機会を提供しました。

内 容	実施期間	受入人数
カウンター業務、書架整理、本のカバーがけなど	8月22日(木)～24日(土)、3日間	愛知淑徳大学 1人
	9月4日(水)～6日(金)、3日間	愛知淑徳大学 1人

(4) 異校種・社会体験研修の受け入れ

市内学校教諭の異校種・社会体験に関わる研修を受け入れ、教員の知見を広め、資質の向上に協力しました。

内 容	実施期間	受入人数
カウンター業務、書架整理、本のカバーがけなど	8月7日(水)～9日(金)、3日間	尾張旭市立旭小学校教諭 1人
	8月8日(木)～10日(土)、3日間	尾張旭市立旭丘小学校教諭 1人

8 その他の事業

(1) 図書館福袋貸出事業

テーマに沿った図書や視聴覚資料を2点ずつ袋に詰め、1人につき1袋を貸し出し、図書館の利用促進を図りました。

実施日	1月7日(火)
対象別個数	40袋(一般書 17袋、児童書 17袋、視聴覚資料 6袋)

(2) あさびーこども読書通帳配布事業

読書や読み聞かせに参加した履歴を残すことができる「あさびーこども読書通帳」を市内在住・在園・在学の乳幼児から小学生までの子どもを対象に配布し、記念品として1冊目の満了時に図書館バッグ、10冊目の満了時に金メダルメモを進呈することで、図書館の利用促進と読書意欲の向上を図りました。

配布期間	通年	
通帳配布者数	1,349人	
記念品進呈者数	図書館バッグ	84人
	金メダルメモ	11人

(3) 読書通帳配布事業

中学生以上で、市内在住・在勤・在学者を対象に、読書履歴を残すことができる「読書通帳」を配布し、図書館の利用促進と読書意欲の向上を図りました。

配布期間	通年
通帳配布者数	143人

(4) 公民館取次事業

8つの地区公民館及び新池交流館・ふらっとにおいて、予約本の配送及び返却本の回収を行い、利用者の利便性向上を図りました。

	予約本配送		返却本回収	
	人数	点数	人数	点数
本地原公民館	611	722	822	1,988
瑞鳳公民館	162	182	324	1,022
渋川公民館	231	270	331	1,060
白鳳公民館	350	436	537	1,614
平子公民館	290	315	440	1,279
旭丘公民館	184	220	365	1,185
藤池公民館	674	860	687	2,389
三郷公民館	424	480	496	1,631
新池交流館・ふらっと	201	250	312	1,019
合計	3,127	3,735	4,314	13,187
参考(平成30年度)	3,137	3,833	4,919	14,733

1 3 図書館ボランティア

1 図書館ボランティアの参加

ボランティアの参加により、図書館事業の推進及び環境美化を図りました。

登 録 者 数	60人
活 動 実 績	延べ1,320人(2,145時間)
主 活 動 内 容	<ul style="list-style-type: none">・書架整理、新着本の整理・図書館資料の装備・絵本・紙芝居の読み聞かせ・図書館内の美化 ほか

14 尾張旭市立図書館条例

昭和56年3月27日

条例第1号

(設置)

第1条 図書館法(昭和25年法律第118号。以下「法」という。)第10条の規定に基づき、次のとおり図書館を置く。

名 称	位 置
尾張旭市立図書館	尾張旭市東大道町山の内2419番地5

(職員)

第2条 図書館に館長、司書及びその他必要な職員を置く。

(図書館協議会)

第3条 図書館に法第14条第1項の規定に基づき、尾張旭市立図書館協議会(以下「協議会」という。)を置く。

2 協議会の委員(以下「委員」という。)は、学校教育及び社会教育の関係者、家庭教育の向上に資する活動を行う者並びに学識経験のある者の中から、尾張旭市教育委員会が任命する。

3 委員の定数は、10人以内とする。

4 委員の任期は、2年とする。ただし、補欠委員の任期は、前任者の残任期間とする。

(委任)

第4条 この条例に定めるもののほか、必要な事項は、教育委員会が別に定める。

附 則

この条例は、昭和56年4月1日から施行する。

(略)

附 則(平成24年3月19日条例第9号)

この条例は、平成24年4月1日から施行する。

15 尾張旭市立図書館の管理運営に関する規則

昭和56年3月27日

教育委員会規則第2号

(目的)

第1条 この規則は、尾張旭市立図書館条例(昭和56年条例第1号)の規定に基づき、尾張旭市立図書館(以下「図書館」という。)の管理運営について必要な事項を定めるものとする。

(業務)

第2条 図書館の業務は、おおむね次のとおりとする。

- (1) 図書館資料(以下「資料」という。)の収集、整理、保存及び利用に関すること。
- (2) 読書会、研究会、鑑賞会、展覧会等の主催及び奨励に関すること。
- (3) 館報その他読書資料の発行に関すること。

(開館時間)

第3条 図書館の開館時間は、午前9時から午後7時までとする。ただし、館長が特に必要があると認めるときは、これを変更することができる。

(休館日)

第4条 図書館の休館日は、次のとおりとする。ただし、館長が特に必要があると認めるときは、これを変更し、又は臨時に休館日を設けることができる。

- (1) 毎月の第2月曜日及び第4月曜日を除く月曜日(その日が国民の祝日に関する法律(昭和23年法律第178号)に規定する休日(以下「休日」という。)に当たるときは、その翌日以後においてその日に最も近い休日でない日)
- (2) 12月28日から翌年1月4日まで
- (3) 館内整理日 毎月初日(初日が土曜日、日曜日又は月曜日に当たるときは、その翌日以後においてその日に最も近い休日でない日)
- (4) 特別整理期間 毎年1回15日以内において、館長が定める期間

(入館制限)

第5条 館長は、管理上支障があると認められる者については、入館させないものとする。

(利用者の遵守事項)

第6条 図書館の利用者は、次に掲げる事項を守らなければならない。

- (1) 資料は、丁寧に取り扱い、指定された場所以外に持ち出さないこと。
- (2) 館内において、飲食のほか他人に迷惑を及ぼす行為をしないこと。

- (3) 館内及び敷地内において、喫煙しないこと。
- (4) 施設の備品を損傷し、又は勝手に移動しないこと。
- (5) その他職員の指示に従うこと。

(個人貸出し)

第7条 資料の個人貸出しを受けることができる者は、次に掲げる者で、図書館において個人貸出しの登録申込みをし、かつ、館外貸出券（以下「貸出券」という。）の交付を受けたものとする。

- (1) 市内に住所を有する者
- (2) 市内に所在する学校、官公庁、事業所等に在学し、又は在勤する者
- (3) 瀬戸市、日進市、長久手市又は名古屋市守山区内に住所を有する者
- (4) その他館長が認めた者

2 個人貸出しの登録申込みをする者は、館外貸出登録申込書（第1号様式）を提出するとともに、本人の住所、在学又は在勤を証明しなければならない。

3 個人貸出しの登録申込み内容に変動が生じた場合は、館長にその旨を届け出なければならない。

4 個人貸出しの数量は、1人10点以内とし、その期間は、貸出日及び返納日を含めて15日以内とする。ただし、館長が特に必要があると認めるときは、これを変更することができる。

(団体貸出し)

第8条 資料の団体貸出しを受けることができるものは、市内に所在する団体のうち、館長が適当と認めたもので、図書館において団体貸出しの登録申込みをし、かつ、貸出券の交付を受けたものとする。

2 団体貸出しの登録申込みをするものは、団体貸出登録申込書（第2号様式）を提出しなければならない。

3 団体貸出しの登録申込み内容に変動が生じた場合は、館長にその旨を届け出なければならない。

4 団体貸出しの数量は、館長が定め、その期間は1月以内とする。

(貸出券の再交付)

第9条 貸出券を損傷し、汚損し、又は紛失した者は、館長にその旨を届け出て、その再交付を受けることができる。

(貸出券の譲渡等の禁止)

第10条 貸出券を他のものに譲渡し、又は貸与してはならない。

(貸出しの制限)

第11条 館長は、次に掲げる資料の館外貸出しを制限することができる。

- (1) 貴重書又は指定図書

- (2) 館内において利用度の高い資料
- (3) その他館外貸出しが不相当と認められるもの
(資料の返納)

第12条 館長は、資料を期限内に返納しなかつた者に対しては、以後一定期間貸出しを停止することができる。

- 2 資料を期限後も引き続いて利用しようとする者は、館長の承認を得なければならない。

(資料の複写)

第13条 資料の複写を必要とする者は、館長に申し出るとともに、その費用を負担しなければならない。

- 2 次に掲げる資料は、複写することができない。
 - (1) 複写が困難なもの及び損傷のおそれのあるもの
 - (2) 著作権を侵害するおそれのあるもの
 - (3) その他館長が複写を不相当と認めるもの

(損害賠償)

第14条 資料又は設備を紛失し、若しくは損傷した者は、その損害を賠償しなければならない。ただし、館長が特別の理由があると認めたときは、この限りでない。

(会長及び副会長)

第15条 尾張旭市立図書館協議会（以下「協議会」という。）に会長及び副会長を置き、委員の互選によりこれを定める。

- 2 会長は、協議会を代表し、会議の議長となる。
- 3 副会長は、会長を補佐し、会長に事故あるとき、又は欠けたときは、その職務を代理する。

(会議)

第16条 協議会の会議は、会長が招集する。

- 2 協議会の会議は、委員の過半数が出席しなければ開くことができない。

(委任)

第17条 この規則に定めるもののほか必要な事項は、館長が教育長の承認を得て定める。

附 則

この規則は、昭和56年4月1日から施行する。

(略)

附 則（平成26年5月30日教委規則第1号）

この規則は、平成26年5月31日から施行する。

令和2年版 図書館年報

(令和元年度実績)

令和2年7月発行

編集・発行 尾張旭市立図書館

〒488-0803 尾張旭市東大道町山の内2419番地5

電話 0561-54-5544

FAX 0561-54-5543

メールアドレス tosyo@city.owariasahi.lg.jp

ホームページ

<http://www.city.owariasahi.lg.jp/kurasi/kyouiku/shougaigakushuu/tosho/index.html>