

## 令和8年4月1日から水道料金・下水道使用料を改定します

問 経営政策課 ☎76-8168 ID 46577

将来にわたり、安全安心な水道水の供給と継続した下水道サービスを提供するため、料金の値上げを実施します。使用者の皆さんには負担をおかけしますが、ご理解とご協力をお願いします。

### 料金改定の背景

#### ①愛知県営水道料金の値上げに対応するため

本市の水道水は、100%県営水道から購入していますが、電気代の高騰などの理由から、令和6年10月に県営水道の料金が値上げされました。令和8年4月にも2段階目の値上げが予定されています。

#### ②維持管理費用の増加に対応するため

人件費の上昇や物価高騰などの経済情勢により、維持管理費用が増加しています。また、施設の老朽化が進んでおり、更新や耐震化を計画的に進めていくための費用が必要です。

#### ③料金収入の減少に対応するため

人口減少や節水機器の普及により、今後は料金収入の減少が見込まれています。

#### ④公営企業として独立採算で経営を行うため

汚水処理に必要な費用が下水道使用料で賄えていません。一般会計からの基準外繰入金に頼らない自立的な事業運営を目指します。

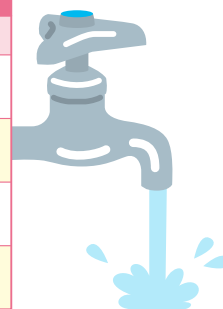
### 新旧料金比較表

#### 水道料金(2カ月・税抜)

基本料金			従量料金(1㎡につき)		
口径	改定前	改定後	水量区分	改定前	改定後
13mm	1,000円	1,200円	1~20㎡	70円	80円
20mm	2,200円	2,500円	21~40㎡	125円	135円
25mm	4,800円	5,300円	41~60㎡	150円	160円
40mm	16,000円	17,600円	61~100㎡	180円	190円
50mm	29,200円	32,100円	101~200㎡	220円	235円
75mm	82,800円	91,100円	201㎡~	245円	260円
100mm	176,400円	194,100円	臨時用	245円	260円

#### 下水道使用料(2カ月・税抜)

基本使用料		従量使用料(1㎡につき)		
改定前	改定後	水量区分	改定前	改定後
1,200円	1,600円	1~20㎡	70円	85円
		21~40㎡	90円	110円
		41~100㎡	120円	145円
		101㎡~	150円	185円



## 新料金シミュレーション

使用状況によって異なります。一般家庭の目安は下表のとおりです。

### メーター口径13mm(2カ月・税込)

2人世帯で30m<sup>3</sup>  
使用した場合

水道4,015円 + 下水道3,850円 = 7,865円

水道4,565円 + 下水道4,840円 = 9,405円

+1,540円

3人世帯で40m<sup>3</sup>  
使用した場合

水道5,390円 + 下水道4,840円 = 10,230円

水道6,050円 + 下水道6,050円 = 12,100円

+1,870円

4人世帯で50m<sup>3</sup>  
使用した場合

水道7,040円 + 下水道6,160円 = 13,200円

水道7,810円 + 下水道7,645円 = 15,455円

+2,255円

※ホームページで、新料金のシミュレーションができます。

## 改定後の料金・使用料の適用時期

料金改定は令和8年4月1日からとなります。偶数月検針のかたは6月検針分、奇数月検針のかたは5月検針分から新料金が適用されます。なお、5月検針分は、旧料金と新料金で2分の1ずつ算定します。

検針月	2月	3月	4月	5月	6月	7月
偶数月	旧料金		検針日	新料金		検針日
奇数月		旧料金・新料金 (2分の1ずつ)		検針日	新料金	
				検針日		検針日

## 料金改定に関するQ&A

**Q** 近年の物価高騰による市民生活への影響を考え、改定の時期を遅らせることはできないのか？

**A** 改定時期が遅れるほど改定率は大きくなり、生活に与える影響も大きくなる見込みです。使用者の皆さんには負担をおかけしますが、ご理解・ご協力をお願いします。

**Q** 今回の料金改定後、しばらくは料金改定を実施しなくても済むのか？

**A** 今回の値上げ後、当面は料金改定の必要はない見込みとなっています。しかしながら、経営を取り巻く環境は、社会情勢などさまざまな要因により変化していくため、今後も料金改定の必要性について定期的に検証をしていくことになります。

市の魅力や情報がぎゅっと集まる場所♪

あさひ健康  
マイスター  
チャレンジ  
対象事業

## 尾張旭まち案内

問 尾張旭まち案内 ☎52-6500 ID 2168

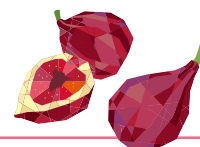


気軽に  
お越しください♪

観光協会 横山さん



市内外から訪れる  
皆さんをおもてなし



尾張旭駅北側のグリーンシティビル1階にある情報発信拠点「尾張旭まち案内」では、市内のスポットやグルメなどの情報を発信するとともに、市内外から訪れる皆さんをおもてなしします。

まだ行ったことがないかたは、ぜひ足を運んでみてください。

尾張旭駅から徒歩1分、  
土日・祝日も営業

尾張旭駅北側から徒歩1分の位置にあり、電車でのお出かけの前後にふらっと立ち寄ることができます。

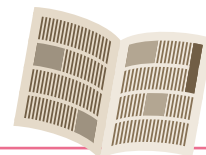
また、土日・祝日も営業しているため、友人と会う前の時間調整や手土産などを探すこともできます。

開設時間 10:00～18:00



情報収集に  
ぴったり!!

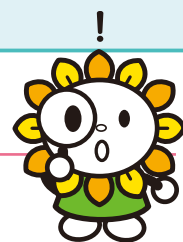
市のさまざまな情報を発信



棚に設置された各種パンフレットなどから、市内の観光・文化・伝統など、各種情報を集めることができるほか、テーブルや椅子を使って自分の探したい情報をゆっくりと探すことができます。

エアコンが整備されているため、夏の暑い日などの休憩や友人との待ち合わせ場所に設定するのもおすすめです。





## 市の魅力が詰まった各種商品を販売

紅茶やイチジクに関する商品開発プロジェクト「旭色」商品、商工会特産奨励品やあさびーグッズ、そのほかにも、市の保養所がある長野県阿智村昼神温泉郷に関する商品も並んでいます。

お気に入りの一品が見つかるかもしれません。



あさびーワッペン 価格:440円/枚

いろいろなポーズをとったかわいいあさびーのシール式ワッペンです。



いちじく畑 価格:210円/個

完熟イチジクのジャムをわらび餅で包んだ、つるんと口あたりの良い上品な和菓子です。



とちの実せんべい 価格:440円/袋

昔ながらの素朴な甘みと、とちの実の香ばしさが広がる、どこことなく懐かしい味わいです。

## イベント情報 紅茶サービスDay



と き	内 容
2/14(土)、2/28(土) 10:30~17:00	プロが尾張旭市用に厳選した紅茶(尾張旭TEA)をお楽しみいただけます(先着各50人)。 <div>提供する紅茶</div> <div>14日/渋味が少なく、どなたでも飲みやすいディンブラ 28日/香り高く、さわやかな渋味が特徴のダージリン</div>
3/7(土) 10:30~17:00	市制55周年を記念し、紅茶のプロが厳選した香り高いアールグレイをお楽しみいただけます(先着100人)。



尾張旭まち案内は、オープンから7年が経過し、取扱商品が充実してきました。特産品以外にも、市内店舗での取扱いが少ない「手つきゴミ袋(可燃45L)」を扱っており、訪れたかたから「ここにあった!」と大好評です。そのほかにも、あさびー号回数券の販売やマンホールカードの配布、市保養センター「尾張あさひ苑」直送の商品も購入できますので、気軽にお越しください。



観光協会副会長 安藤さん

アクセス 東大道町原田34番地1 グリーンシティビル1階  
(名鉄瀬戸線尾張旭駅から徒歩1分)

開設時間 10:00~18:00

定休日 木曜日(祝・休日を除く)、  
ゴールデンウィーク、  
年末年始



## 生涯学習フェスティバル



費用の記載がないものは無料  
申し込み方法の記載がないものは不要

### 読書感想画コンクール優秀作品展

問 図書館 ☎54-5544 ID 28186

小・中学生の応募作品の中から優秀作品を展示

と き 2/4(水)～2/15(日)9:00～22:00  
(15日は19:00まで)

ところ 中央公民館 展示ロビー



### 市文化協会舞踊部会発表会

問 生涯学習課 ☎53-1144

ID 28597

と き 2/15(日)  
12:30～16:00

ところ 文化会館ホール

その他 車での来場は  
ご遠慮ください。



### 第41回公民館まつり

問 中央公民館 ☎54-5300 ID 2015

公民館で活動しているサークルが、成果を発表します。

	作品展示部門		舞台発表部門
	展示	実演体験	
と き	2/16(月)～3/22(日) 9:00～22:00 ※月・日曜日は展示入れ替えのため、短縮する場合あり	2/28(土)、3/1(日) 9:30～16:00 (1日は15:30まで)	13:00～15:30
ところ	中央公民館 展示ロビー	中央公民館	文化会館ホール
内 容	絵画、短歌、川柳、ステンドグラス、写真の作品展示 ※7日間のリレー方式で2団体ごとに展示 	パソコン、囲碁、七宝焼の体験ブース ※七宝焼の体験は2/28(土)午前受付分のみ 	●28日／和楽(太鼓など) ●1日／洋楽(合唱、楽器演奏など) 

### 定期救命講習

問 消防署 ☎51-0885 ID 2595

普通救命講習Ⅰ(成人に対する応急手当)

と き 3/15(日)9:00～12:00

ところ 消防署

対象者 市内在住・在勤・在学の10歳以上のかた

申し込み 3/1(日)までに電話で

### 皆既月食観望会

問 生涯学習課 ☎76-8181 ID 3656

赤銅色の月を見てみよう

と き 3/3(火)18:30から(約3時間)

ところ スカイワードあさひ 天体観測室

その他 天候不良時は中止の場合あり

## 親子天体観測教室

問 生涯学習課 ☎76-8181

ID 2034



月(月齢10)、木星、天王星、オリオン大星雲M42を見つけよう

と き 2/27(金)19:00から(約2時間)

ところ スカイワードあさひ  
くすのきホール、天体観測室

対象者 小学4年～中学生(保護者同伴)

定 員 15組30人(抽選)

費 用 子ども1人につき500円  
(当日持参)

申し込み 1/27(火)～2/10(火)

に右記二次元コードで



申し込みフォーム▶

## 市民囲碁大会



問 高橋 ☎070-1627-0715 ID 28600



トーナメント方式(一部スイス方式)の囲碁大会のほか、プロ棋士・インストラクターによる指導碁や大盤解説を開催

と き 3/15(日)9:30～17:00

(指導碁のみの参加者受付時間12:00～12:30)

ところ 中央公民館 3階

対象者 市内在住・在勤・在学のかた

定 員 ●本戦参加者90人(先着) ●指導碁のみ5人(抽選)

費 用 一般2千円、高校生以下千円、指導碁のみ千円  
(当日持参。本戦参加者は昼食あり)

申し込み 2/20(金)までに

①住所 ②氏名・ふりがな ③電話番号 ④段級位をはがきで(〒488-0032 晴丘町池上93-1 高橋紀夫宛)

その他 ●組編成のため、キャンセルの場合は必ず事前連絡を  
●詳細は、ホームページで

## 所得税の確定申告

問 税務課 ☎76-8117、尾張瀬戸税務署 ☎82-4111 ID 36983

スカイワードあさひ・パルティセと会場では、スマホとマイナンバーカードを使用して申告書の作成を行います。

スカイワードあさひ会場 (完全予約制)	と き	2/16(月)～2/25(水)9:30～12:00、13:00～16:00
	申告対象	所得税および復興特別所得税(給与所得と雑所得(年金)のみ)
	予約方法	ホームページ ID 11502 か専用ダイヤル(☎53-1911(平日9:00～17:00))で(先着)

予約可能日時  
2/4(水)9:00～  
2/13(金)17:00

パルティセと会場 (瀬戸市栄町)	と き	2/16(月)～3/16(月)9:00～17:00 (2/10(火)～2/13(金)に、住宅借入金等特別控除の申告をするかたおよび公的年金を受給しているかたの事前説明会を実施)
	申告対象	所得税および復興特別所得税、個人事業者の消費税および地方消費税、贈与税
	その他	●入場整理券が必要(LINEアプリによる事前発行か当日配布) ●詳細は、国税庁ホームページで 国税庁▶



### 共通事項

- 平日のみ開設 ●住宅借入金等特別控除の申告は、パルティセと会場でのみ受け付け
- 詳細は、広報おわりあさひ1月号および本号と同時配布の「税連協だより」で

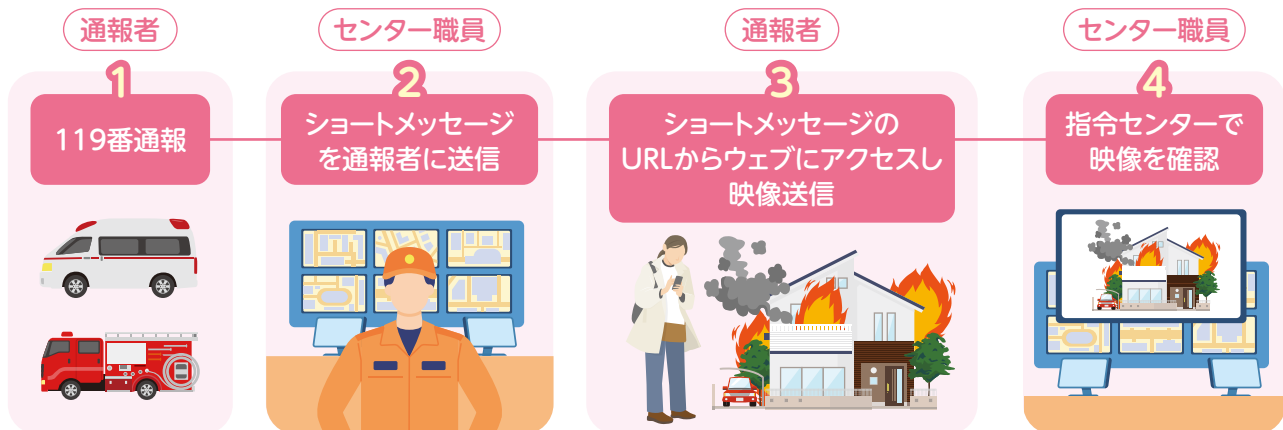


## 「119番映像通報機能」の運用を開始

問 消防署 ☎51-0885 ID 47230

119番通報者が撮影した映像を、指令センターで受信し確認できる機能です。言葉では把握しにくい災害現場の状況を映像により確認することで、災害発生場所の早期特定、火災や交通事故などの災害状況の把握および的確な応急手当や迅速な消防活動につなげられます。

通報時に、職員が必要と判断した場合に映像送信の依頼をする場合がありますのでご協力をお願いします。詳細は、ホームページで



## 春休み期間などに 児童クラブで働きませんか

問 こども課 ☎76-8146 ID 31459

小学校内の児童クラブ室で放課後や春休み・夏休みなどに、保育の補助を行う会計年度任用職員を募集します。

職種	資格
副指導員	次のいずれかの要件を満たすかた ●採用時に保育士資格、幼稚園教諭免許、教員免許を有する ●高卒以上で児童厚生施設または放課後児童クラブで2年以上の指導経験がある ●放課後児童クラブで5年以上の指導経験がある
補助員	特になし(大学生可)

勤務時間 7:30～18:30(うち1日5.5時間以内)

勤務日数 週1日から

申し込み 2/27(金)までに登録申込書(こども課かホームページで)を直接

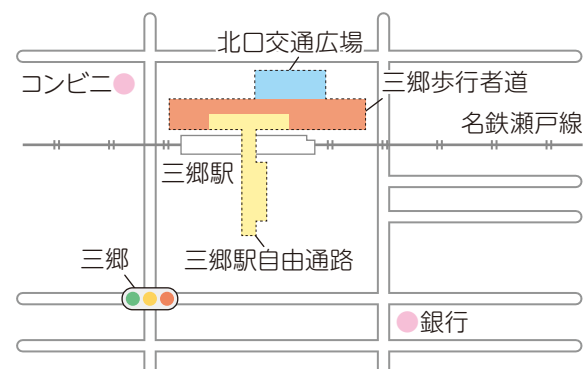
その他 ●春休み期間以外の登録も募集中  
●資格のないかたでも2年続ければ、有資格扱いとなります  
●勤務時間や日数は要相談

## 三郷駅周辺まちづくり 都市計画の変更を行いました

問 三郷駅周辺整備推進室 ☎76-8182 ID 46308

告示日	1月15日
地区	三郷駅前地区(三郷町栄の一部)
変更内容	●道路(市決定) 三郷歩行者道および三郷駅自由通路の追加 ●交通広場(市決定) 三郷駅北口交通広場の追加
その他	関係図書は三郷駅周辺整備推進室で縦覧可。詳細は、ホームページで

道路(三郷歩行者道、三郷駅自由通路)および交通広場(三郷駅北口交通広場)



## 輪島市派遣職員レポート vol.5

問 広報戦略課 ☎76-8106 ID 36386

R7.10/1から被災地支援のため、本市職員を再び石川県輪島市役所に派遣し、公費解体業務\*に従事しています。派遣職員から、現地の様子などをお知らせします。



輪島市の公費解体で発生した災害廃棄物の仮置き場は、市内に3カ所ありましたが、うち2カ所を閉鎖し、現在は1カ所のみで受け入れを行っています。公費解体が終息に向かう中、季節はすっかり冬を迎えました。初雪は12月3日から4日にかけて観測され、宿舎がある地域では約10cm積もりました。また、冬支度として、11月下旬には輪島市役所で国土交通省から小型除雪機が貸し出され、引き渡しが行われました。

冬になると「カニ解禁」「寒ブリ」という言葉をよく耳にします。今年の雄のズワイガニ(加能ガニ)のグランプリでは、最高峰「輝」と認定されたカニが珠洲市の蛸島漁港で水揚げされました。また、寒ブリのグランプリでは能登町の漁業組合が最高級ブランド「煌」を受賞しました。

能登の漁港では地震によって隆起したり、漁船が破損したりして、被害が大きかったところもありましたが、諦めずに漁を続けている人たちがいます。冬の味覚で能登の復興を後押しする明るい話題が飛び交っています。

※公費解体業務:被災家屋などについて、二次災害の防止と被災者の負担軽減を図り、生活再建支援につなげるため、輪島市が所有者に代わって解体・撤去などを実施するもの



初雪時の積雪の様子



国土交通省から貸し出された小型除雪機



派遣職員 成瀬さん

## レシピの 玉手箱

あさひ健康  
マイスター  
チャレンジ  
対象事業

ID 1631

No.188 ✂  
小倉ういろう

バッククッキング  
(湯せん)で簡単  
手作りういろう

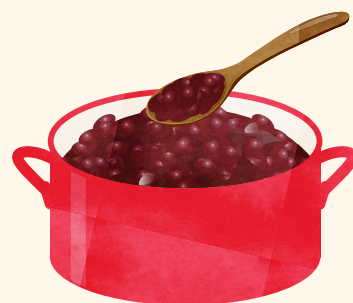


### ひと口メモ

小豆の代わりにココアや抹茶を使用してもおいしい! バッククッキング(湯せん)は災害時にも役立ちます。

### 材料(4人分)

小麦粉 .....50g  
砂糖 .....大さじ2  
ゆで小豆 .....大さじ2  
水 .....150cc



### 作り方

- ① 耐熱性のポリ袋に材料を全て入れ、よくもみ混ぜ、空気を抜きながらポリ袋をねじり、上部を結ぶ
- ② 沸騰したお湯に①を入れ、湯せんで10分ほど加熱する
- ③ ②の粗熱をとって、巻きすで形を整えながら冷ます
- ④ 冷蔵庫で冷やし、袋から取り出し切り分ける

### 1人分の栄養価

エネルギー	41kcal	カルシウム	2mg
タンパク質	0.8g	食物繊維	4.8g
脂質	0.2g	食塩相当量	0g