

平成25年度
尾張旭市営バス利用状況報告書



平成26年7月
都市整備部都市計画課

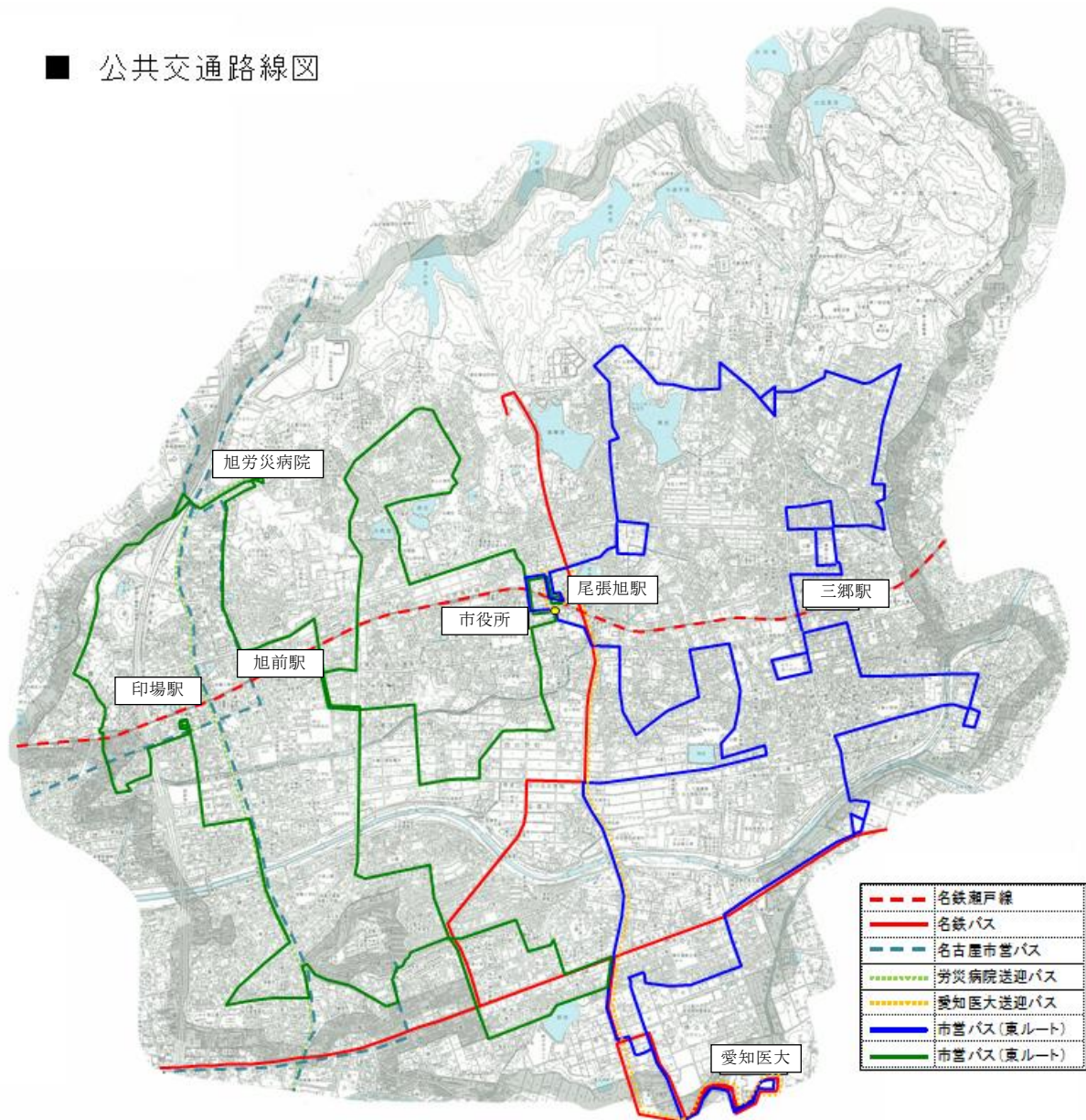
目 次

| | |
|---------------------------|----|
| 1 市営バスの概要 | 1 |
| 2 市営バス運行の経緯 | 2 |
| (1) 試験運行開始前 | 2 |
| (2) 試験運行の実施 | 3 |
| (3) 本格運行の実施 | 3 |
| 3 市営バスの利用状況 | 4 |
| (1) 利用者の推移及び内訳 | 4 |
| (2) ルート別利用者数の状況 | 5 |
| (3) 運行便別利用者数の状況（全体） | 6 |
| (4) 運行便別利用者数の状況（ルート別） | 7 |
| (5) 停留所別利用者数の状況 | 10 |
| (6) ルート別の停留所利用の状況 | 19 |
| (7) 平日第2便の平均乗車人員の状況 | 23 |
| (8) 曜日別の利用者数の状況 | 26 |
| 4 市営バスの運行経費の状況 | 27 |
| (1) 市営バスの運行経費の状況 | 27 |
| (2) 近隣市町のコミュニティバス運行経費等の状況 | 28 |
| 5 市営バス運行に対する市民意識 | 30 |
| 平成25年度利用者アンケート調査集計結果 | 33 |

1 市営バスの概要

- 本市の市営バスは、平成20年4月1日から、4ルート（西、南西、東及び南ルート）の「シャトル方式」で本格運行を開始しました。そして、同年10月1日から、西ルートと南西ルートを統合した「西ルート」、東ルートと南ルートを統合した「東ルート」の2ルートに再編し、それぞれ「右回り」及び「左回り」の「双方向ループ方式」による運行に変更しました。
- 本報告書は、平成25年4月1日から平成26年3月31日までの、1年間の西ルート（マイクロバス2台 定員22人）及び東ルート（マイクロバス2台 定員26人）の利用者数を集計したものです。
- 利用料金は、1回100円で、小学校未就学児並びに障がい者（児）本人及びその付添い人1人は無料としています。
- 運行日は、平日及び土曜日とし、日曜日、祝日（振替含む）及び年末年始（12月29日から1月3日まで）は運休としています。また、運行時間は8時20分から17時30分までとし、1日7便を運行しています。
- 運行距離は、西ルートが23.9km、東ルートが24.2kmとしています。

■ 公共交通路線図



2 市営バス運行の経緯

(1) 試験運行開始前

ア 平成15年度以前

▽ 平成10年度

市議会定例会において、多数の会派から巡回バスについて質問。

▽ 平成11年度

巡回バス実現に係る18,000人余りの署名が、「だれでも乗れる市内巡回バスの早期実現と高齢者・障害者への交通助成費を求める陳情書」として提出。

▽ 平成12年度

交通問題対策特別委員会の設置。

イ 平成15年度

▽ 本市における生活交通のあり方を検討するものとして、学識経験者や市民の代表、公募委員からなる「尾張旭市交通問題対策協議会」を開催。

▽ 協議会では、地域交通に係る勉強会や他自治体の事例の視察、公共交通移動実態調査の検証等を実施。

▽ 協議会からの主な提言

・市内には、公共交通に恵まれた地域もあるが、一方では移動に制約を受ける交通空白地もある。このため、まずは公共交通のサービス水準が相対的に低い地域を対象として、市による新たな交通手段の確保を図ること。

・可能な限り早期に、市による新たな交通手段を具体化するため、まずは試験運行の実現のための検討組織の設置や必要な予算措置などを行うことと合わせ、真に市民の利活用があるかデータを収集すること。

・新たな交通手段によるサービスの維持などは、市民の利用の状況に大きく左右されることであり、それを利用し、守り育てていくことは市民の責任でもあることを訴えること。

・通勤通学者を考えると、運行時間が早朝から夜までになり、運行経費もかかる。まず、第1歩を始めることが重要という観点から、「元気で歩けるお年寄り」などを対象に、1人で活動可能な人の交通手段を考えること。

ウ 平成16年度

▽ 提言に基づき、試験運行の仕組みを構築する組織として、「尾張旭市交通問題懇話会」を開催。

▽ 懇話会では、平成15年度に行った公共交通移動実態調査の結果に基づき、ルート設定や使用車両の検討を実施。また、既存のバス停及び鉄道駅から500メートル圏外を「市内の交通空白地」と定義し、その解消を目指すことを確認。

(2) 試験運行の実施

ア 平成16年12月1日～平成17年7月31日

料金を1回100円として、9人乗りワゴン車3台で、西ルート、東ルート及び南ルートの3ルートの試験運行を開始。なお、満車時においては箱型タクシーにて対応。

その結果、南ルートの利用状況が少なく、更なる利用増進が課題となった。

イ 平成17年8月1日～平成18年8月6日

主に南ルートを増強し、愛知医大及び本地ヶ原住宅に停留所を設置。その結果、乗り継ぎ利用者の増加と、これに伴う積み残し対応タクシーの増加が発生。さらに、運行頻度の充実に対する要望や、未運行地域からの要望も増加。

ウ 平成18年8月7日～平成20年3月31日

ルートの見直しを行い、3ルートから4ルートに拡充（南西ルートを新たに増設）。

また、平成19年12月5日からは、西ルート、東ルートにマイクロバスを導入。これに合わせ、車両デザインを市民公募するとともに、愛称を「あさぴ一号」とした。なお、南ルート及び南西ルートについては、引き続き9人乗りワゴン車にて対応。

(3) 本格運行の実施

ア 平成20年4月1日～9月30日

指定管理者制度の導入により、本格運行を開始。併せてルートの見直しを実施するとともに、障がい者本人の運賃を無料化。

また、南ルート、南西ルートに指定管理者所有のマイクロバスを導入。

イ 平成20年10月1日～

西ルートと南西ルートを統合して「西ルート」、東ルートと南ルートを統合して「東ルート」とし、「シャトル方式」の運行を、2ルート4台の車両で運行する「双方向ループ方式」に変更。

また、平成20年11月27日からは、南ルートと南西ルートで使用していた指定管理者所有の車両を、市所有のマイクロバスに変更し、4台の車両のデザインを統一。

ウ 平成24年4月1日～

名鉄瀬戸線旭前駅の駅前広場整備に伴い、西ルートを一部変更し、名鉄瀬戸線北側から旭前駅へ乗り入れを実施。

3 市営バスの利用状況

(1) 利用者の推移及び内訳

○ 年間利用者数の推移

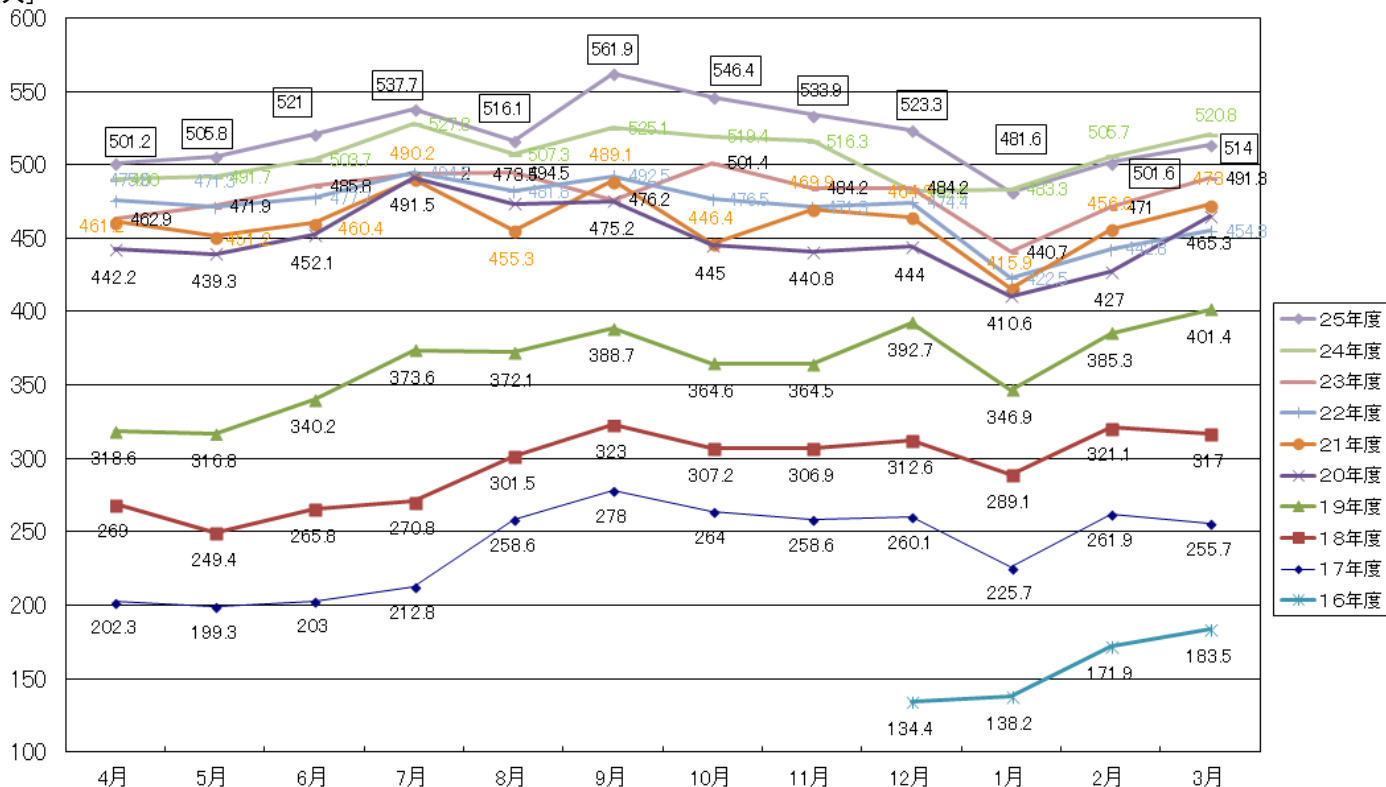
単位：人

| | 年間利用者数 | 1日あたり 平均利用者数 | 有料利用者 | 無料利用者 | | |
|--------|---------|-----------------|---------|-------|--------|-------|
| | | | | 未就学 | 障がい者 | 介助者 |
| 平成16年度 | 14,995 | 157.8 | 14,409 | 478 | — | 108 |
| 平成17年度 | 70,540 | 239.9 | 67,498 | 2,682 | — | 360 |
| 平成18年度 | 86,793 | 294.2 | 84,064 | 2,492 | — | 237 |
| 平成19年度 | 107,263 | 363.6 | 103,214 | 3,739 | — | 310 |
| 平成20年度 | 132,653 | 451.2 | 119,918 | 4,320 | 7,703 | 712 |
| 平成21年度 | 135,625 | 461.3 | 118,363 | 3,288 | 12,813 | 1,161 |
| 平成22年度 | 138,273 | 470.3 | 119,080 | 2,718 | 15,205 | 1,270 |
| 平成23年度 | 141,731 | 480.4 | 118,025 | 2,993 | 18,888 | 1,825 |
| 平成24年度 | 148,868 | 506.4 | 122,785 | 3,464 | 20,616 | 2,003 |
| 平成25年度 | 153,553 | 520.5 | 124,102 | 3,015 | 24,562 | 1,874 |

- ※ 16年度は12月からの4か月間（3ルート、ジャンボタクシーでの運行）
- ※ 18年度は8月から4ルートでの運行、マイクロバスでの無償運行等を実施
- ※ 19年度は12月から2台をマイクロバスに変えて運行
- ※ 20年度は10月から2ルート「双方向ループ方式」に変更して運行

○ 1日あたり平均利用者数の推移

[人]



(2) ルート別利用者数の状況

全体を通し、冬季（12～2月）の間は、気温等を要因とする自然減と思われる利用者数の減少がありました。その他の月は全体的に利用者数が増加しており、特に夏季（6～10月）に増加しています。これは、夏の暑さに対して普段、目的地まで徒歩などにより移動していた方々が、バスを利用されたことが考えられます。

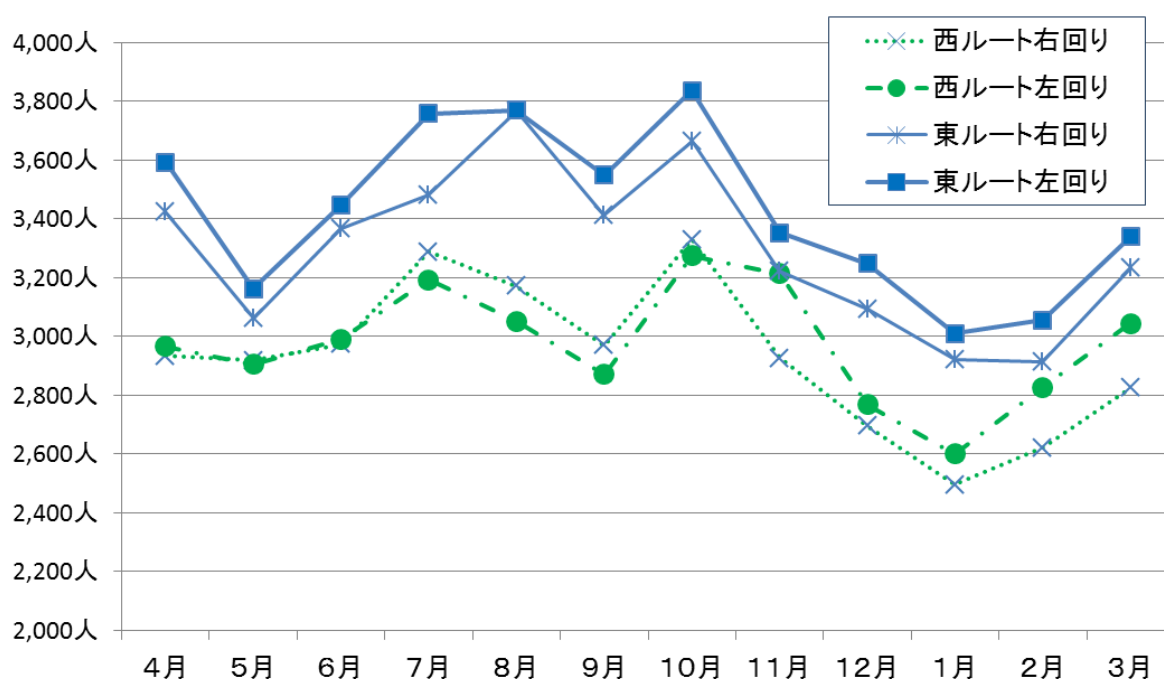
路線別利用者数の5月、9月の減少はゴールデンウィーク期間など運休日が多かったことが考えられます。また、ルート別では例年と同じで、各月とも「東ルート」の利用者が「西ルート」の利用者を上回っていました。

○ 路線別利用者数

単位：人

| | 西ルート | | | 東ルート | | | 合計 |
|-----------|--------|--------|--------|--------|--------|--------|---------|
| | 右回り | 左回り | 小計 | 右回り | 左回り | 小計 | |
| 4月(26日間) | 2,957 | 3,009 | 5,966 | 3,437 | 3,628 | 7,065 | 13,031 |
| 5月(24日間) | 2,923 | 2,917 | 5,840 | 3,103 | 3,196 | 6,299 | 12,139 |
| 6月(25日間) | 3,066 | 3,062 | 6,128 | 3,392 | 3,506 | 6,898 | 13,026 |
| 7月(26日間) | 3,388 | 3,280 | 6,668 | 3,533 | 3,778 | 7,311 | 13,979 |
| 8月(27日間) | 3,198 | 3,102 | 6,300 | 3,833 | 3,801 | 7,634 | 13,934 |
| 9月(23日間) | 3,006 | 2,907 | 5,913 | 3,420 | 3,591 | 7,011 | 12,924 |
| 10月(26日間) | 3,346 | 3,315 | 6,661 | 3,666 | 3,880 | 7,546 | 14,207 |
| 11月(24日間) | 2,929 | 3,205 | 6,134 | 3,259 | 3,420 | 6,679 | 12,813 |
| 12月(23日間) | 2,763 | 2,784 | 5,547 | 3,145 | 3,343 | 6,488 | 12,035 |
| 1月(23日間) | 2,561 | 2,572 | 5,133 | 2,953 | 2,991 | 5,944 | 11,077 |
| 2月(23日間) | 2,628 | 2,837 | 5,465 | 3,017 | 3,055 | 6,072 | 11,537 |
| 3月(25日間) | 2,914 | 3,146 | 6,060 | 3,326 | 3,465 | 6,791 | 12,851 |
| 合計(295日間) | 35,679 | 36,136 | 71,815 | 40,084 | 41,654 | 81,738 | 153,553 |

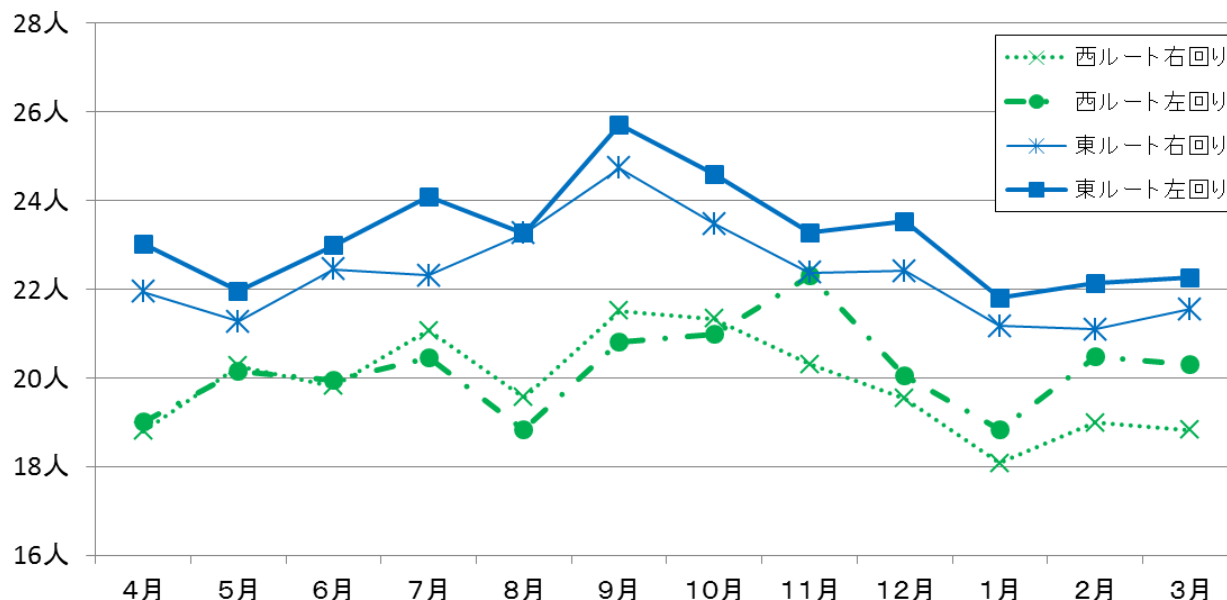
※（ ）内は運行日数



○ 1便当りの平均利用者数

単位：人

| | 西ルート | | 東ルート | | 全体 | 平成24年度 (全体) |
|-----|------|------|------|------|------|----------------|
| | 右回り | 左回り | 右回り | 左回り | | |
| 4月 | 18.8 | 19.0 | 22.0 | 23.0 | 20.7 | 20.4 |
| 5月 | 20.3 | 20.2 | 21.3 | 22.0 | 20.9 | 20.5 |
| 6月 | 19.8 | 19.9 | 22.5 | 23.0 | 21.3 | 21.0 |
| 7月 | 21.1 | 20.5 | 22.3 | 24.1 | 22.0 | 22.0 |
| 8月 | 19.6 | 18.8 | 23.3 | 23.3 | 21.2 | 21.1 |
| 9月 | 21.5 | 20.8 | 24.7 | 25.7 | 23.2 | 21.9 |
| 10月 | 21.3 | 21.0 | 23.5 | 24.6 | 22.6 | 21.6 |
| 11月 | 20.3 | 22.3 | 22.4 | 23.3 | 22.1 | 21.5 |
| 12月 | 19.5 | 20.1 | 22.4 | 23.5 | 21.4 | 20.1 |
| 1月 | 18.1 | 18.9 | 21.2 | 21.8 | 20.0 | 20.1 |
| 2月 | 19.0 | 20.5 | 21.1 | 22.1 | 20.7 | 21.1 |
| 3月 | 18.8 | 20.3 | 21.6 | 22.3 | 20.7 | 21.7 |



(3) 運行便別利用者数の状況（全体）

平成25年4月から平成26年3月までの間における、西ルート及び東ルートの利用者数の運行便別の利用状況の割合は、次のとおりとなりました。

各ルートとも第2～4便の利用者数が多くなっています。

なお、第1便及び第7便は、全ルートのうち、一部の区間のみでの運行であるため、その利用者数は他の便に比較し、少ない状況にあります。

| | 西ルート | | 東ルート | |
|------------------|-------|-------|-------|-------|
| | 右回り | 左回り | 右回り | 左回り |
| 第1便(8:20～9:07) | 10.6% | 8.9% | 5.1% | 7.2% |
| 第2便(9:15～10:33) | 21.7% | 22.6% | 21.6% | 21.7% |
| 第3便(10:45～12:03) | 19.7% | 18.1% | 19.9% | 21.2% |
| 第4便(12:15～13:33) | 16.5% | 17.6% | 19.4% | 18.5% |
| 第5便(13:45～15:03) | 13.4% | 12.9% | 13.8% | 14.4% |
| 第6便(15:15～16:33) | 12.9% | 12.3% | 12.7% | 12.1% |
| 第7便(16:45～17:30) | 5.4% | 7.6% | 7.7% | 4.8% |

(4) 運行便別利用者数の状況（ルート別）

平成25年4月、7月、10月及び平成26年1月における、西ルート及び東ルートの1日当りの利用者数を運行便別にそれぞれグラフで示しました。

なお、第1便及び第7便は、全ルートのうち、一部の区間のみの運行であるため、利用者数は他の便に比較し、少ない状況にあります。

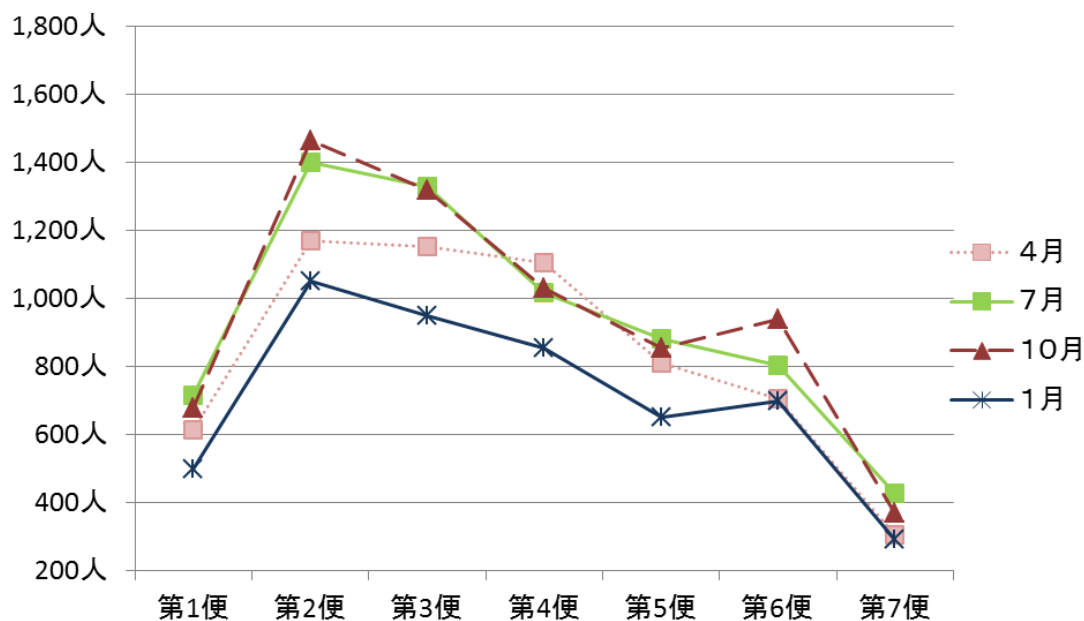
ア 西ルート（右回り）

西ルート（右回り）では、各月とも第2便（9：15～10：33）の利用者数が最も多く、続いて第3便（10：45～12：03）、第4便（12：15～13：33）、第5便（13：45～15：03）と時間が遅くなるにつれ、利用者数も減少傾向にあります。

なお、第1便と第7便については、運行区間が一部のみであるため、他便と比べ利用者数が少ない状況にあります。

なお、利用者の多くが病院への通院、買い物、市役所など公共施設への用事などにバスを利用していることから、第2～4便での利用者数が多くなっていることが考えられます。

○ 西ルート（右回り）運行便別利用者数

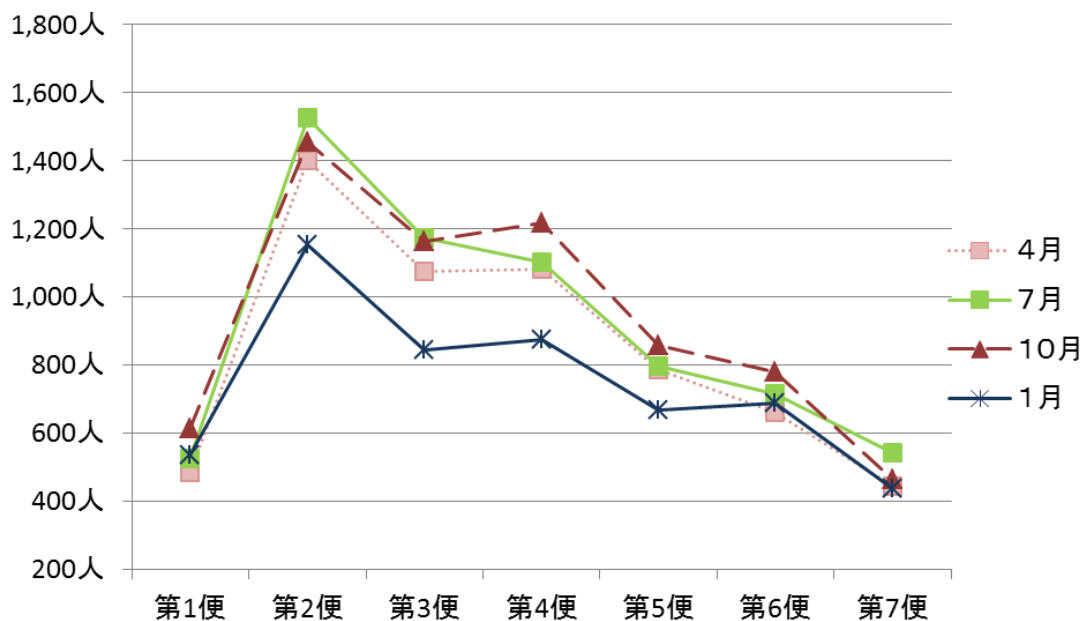


イ 西ルート（左回り）

西ルート（左回り）では、各月とも第2便の利用者数が最も多く、「右回り」と同様に、第3便、第4便、第5便、第6便と時間が遅くなるにつれ、利用者数も減少傾向にあります。

なお、全体的な利用者数は「右回り」を上回っており、利用者の居住地と目的地との距離関係などが影響していることが、その要因の一つと考えられます。

○ 西ルート（左回り）運行便別利用者数



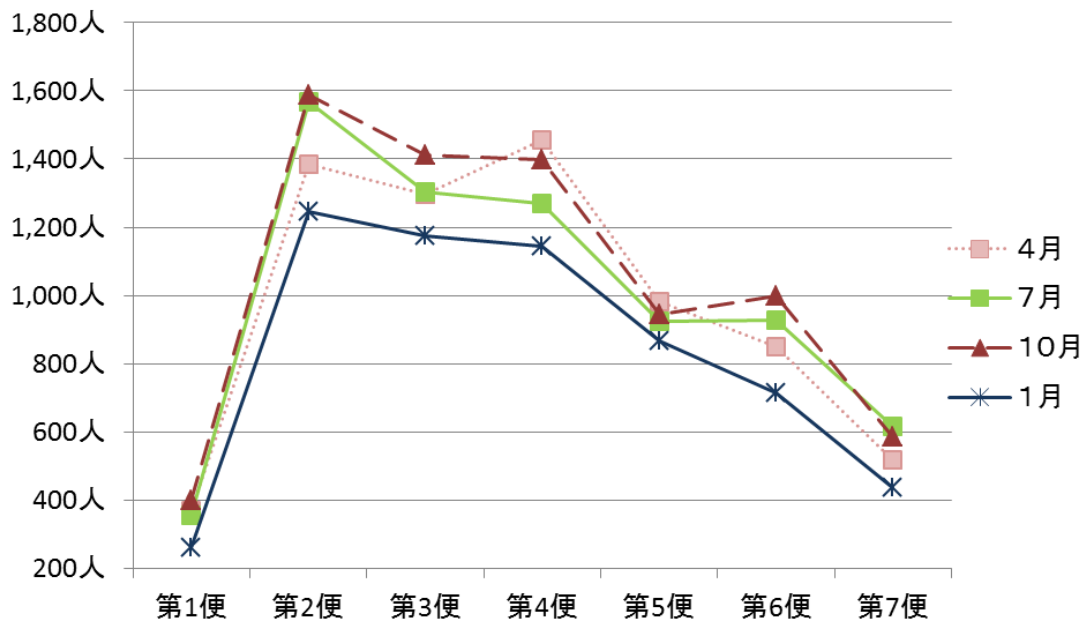
ウ 東ルート（右回り）

東ルート（右回り）では、「西ルート」と同様、各月とも第2便の利用者数が最も多く、続いて第3便、第4便の利用者数が多い傾向が見られます。

また、時間が遅くなるにつれ、利用者数も減少傾向にあります。

なお、全体的な利用者数は「西ルート」を上回っています。

○ 東ルート（右回り）運行便別利用者数



エ 東ルート（左回り）

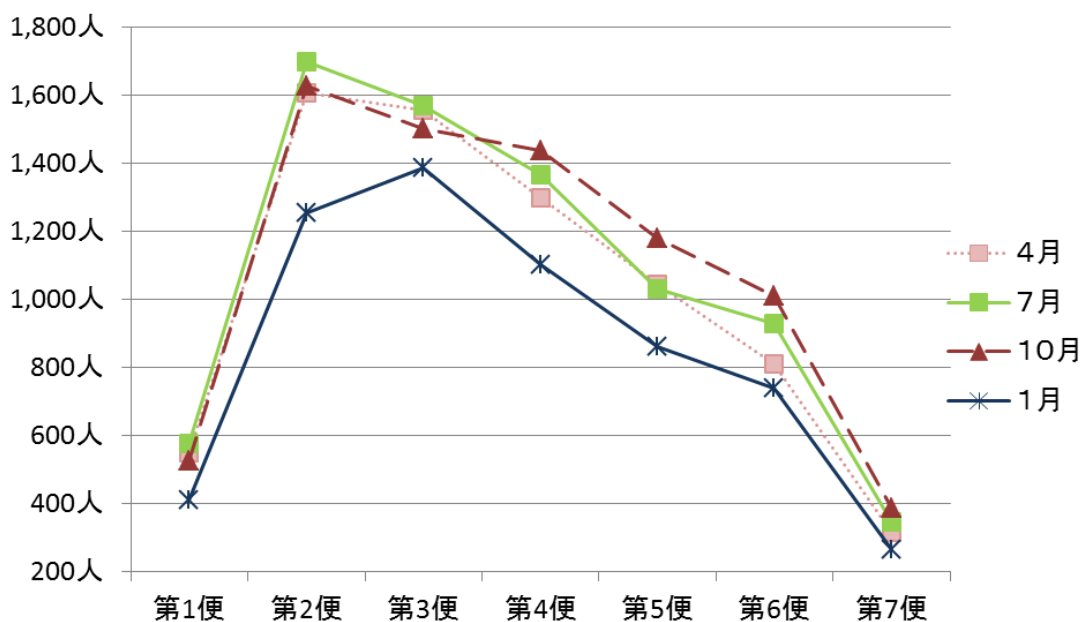
東ルート（左回り）では、各月とも第2～4便の利用者数が多くなっています。この第2～4便では「市役所」「愛知医大」での乗車に加え、「三郷南」での乗車が多く、当停留所にある大型商業施設の利用者が多数あることが、その要因の一つであると考えられます。

第1便と第7便の利用者が減少する傾向は、これまでと同様ですが、第7便（16：45～17：30）の利用者数は、他のルートを下回っています。

なお、全体的な利用者数は「右回り」を上回っており、利用者の居住地と目的地との距離関係などが影響していることが、その要因の一つであると考えられます。

なお、このルートが最も利用者数が多くなっています。

○ 東ルート（左回り）運行便別利用者数



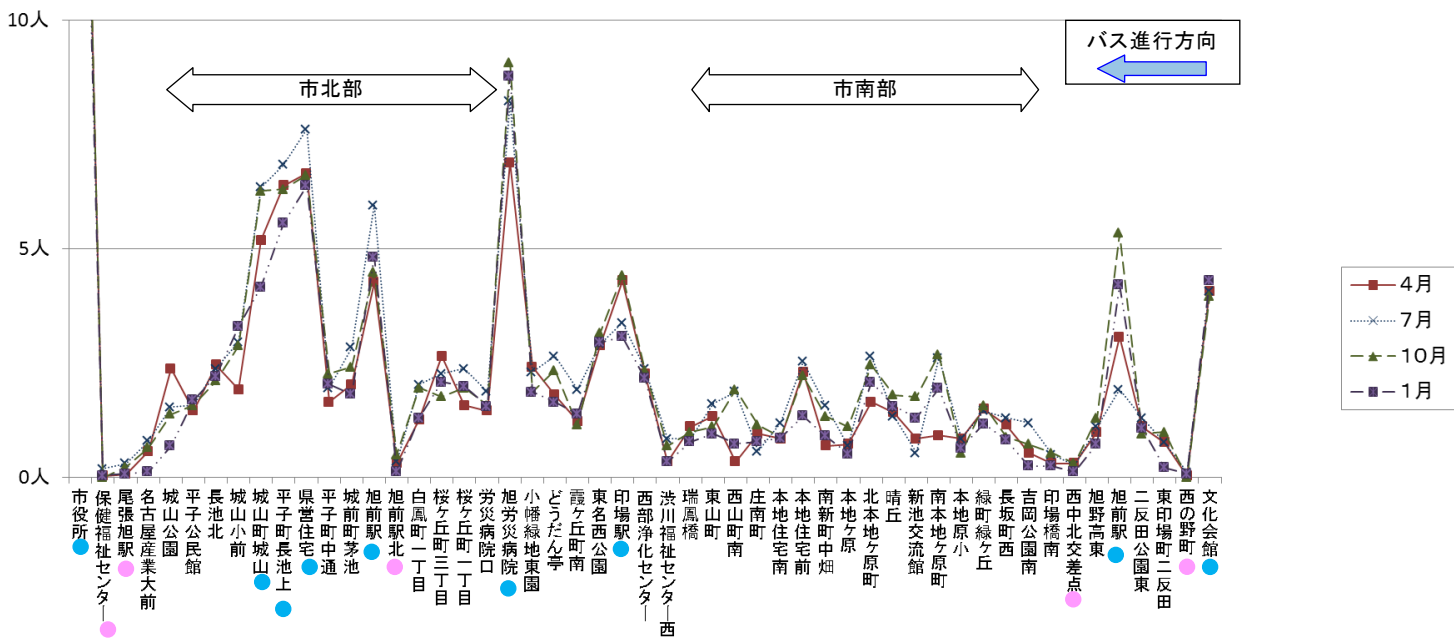
(5) 停留所別利用者数の状況

平成25年4月、7月、10月及び平成26年1月における、西ルート及び東ルートの1日あたりの利用者数を、停留所別に乗車・降車に分けて集計し、それぞれグラフで示しました。

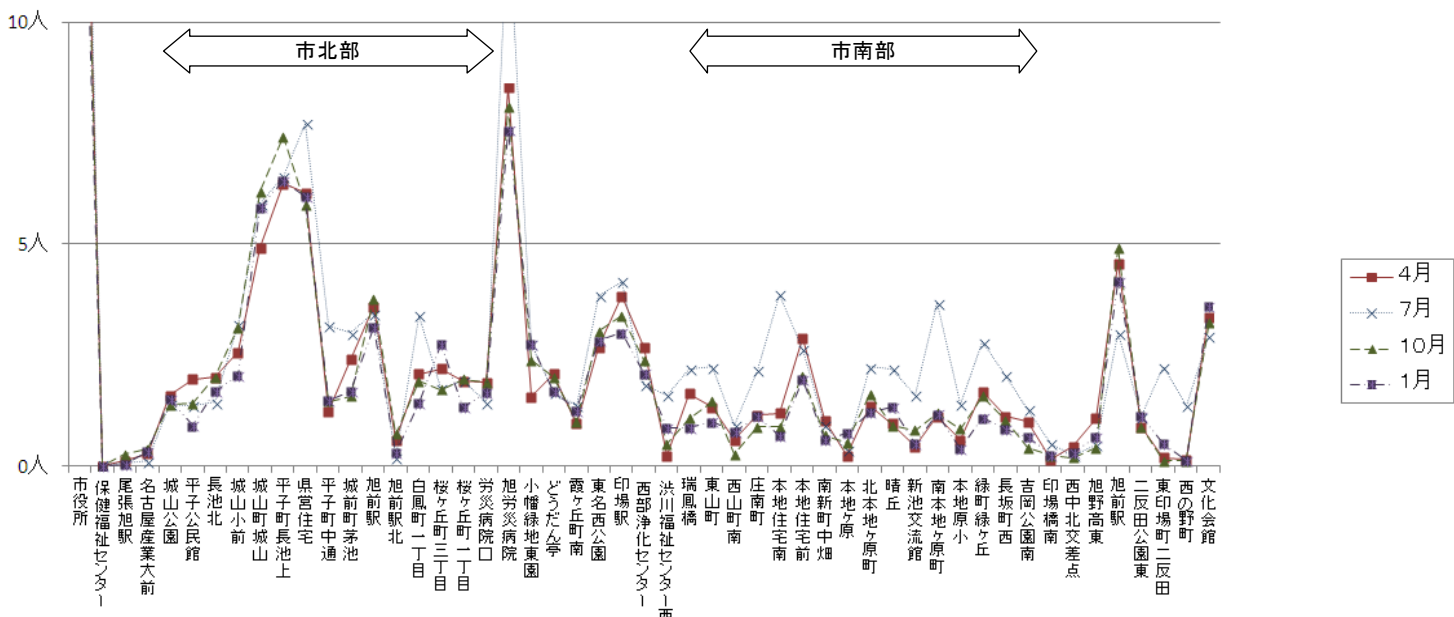
ア 西ルート（右回り）【乗車】

乗車の多い停留所は、「市役所」「城山町城山」「平子町長池上」「県営住宅」「旭前駅」「旭労災病院」「印場駅」「文化会館」となっており、市北部の住宅地での利用数が比較的高い傾向にあります。

一方、乗車の少ない停留所は、「保健福祉センター」「尾張旭駅」「旭前駅北」「西中北交差点」「西の野町」となっており、特に市南部での利用数が少ない傾向にあります。なお、月別の利用状況には、それほど大きな差異は見られません。



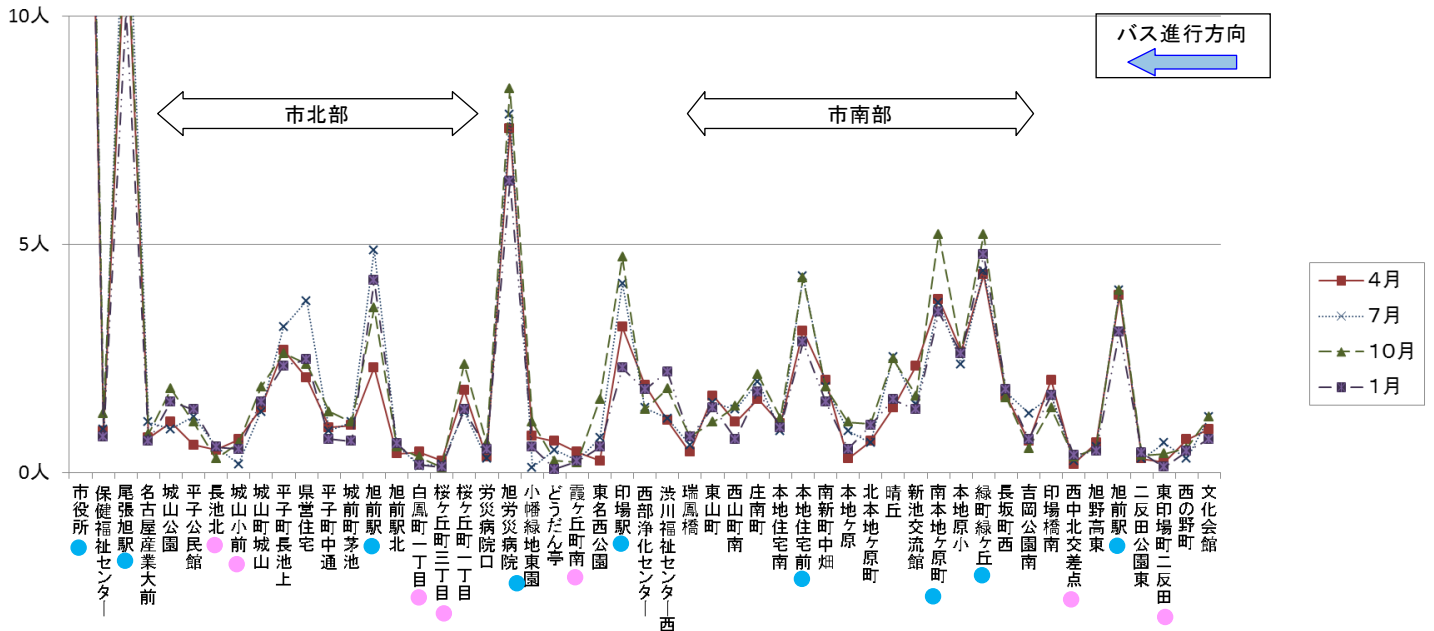
参考 平成24年度西ルート右回り利用状況【乗車】



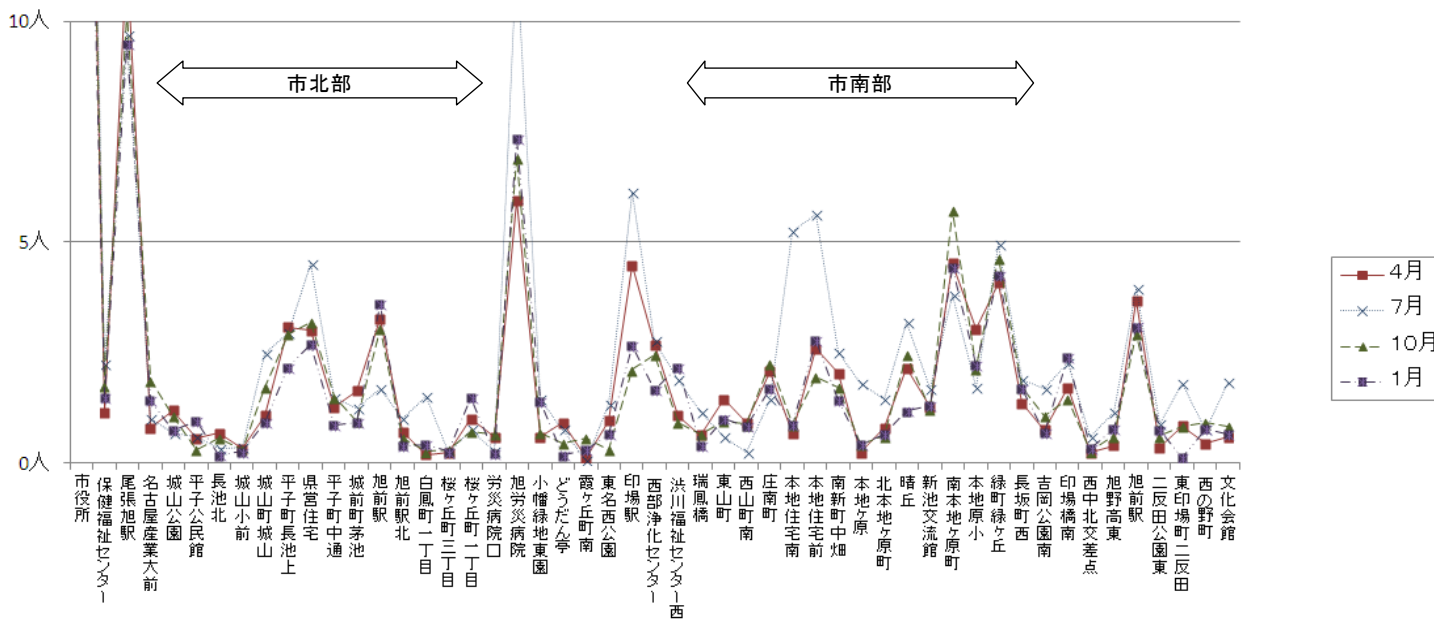
イ 西ルート（右回り）【降車】

降車の多い停留所は、「市役所」「尾張旭駅」「旭前駅」「旭労災病院」「印場駅」「本地住宅前」「南本地ヶ原町」「緑町緑ヶ丘」となっており、乗車と比較し、市南部での利用数が比較的高い傾向にあります。また、「尾張旭駅」での降車が非常に多くなっています。

一方、降車の少ない停留所は、「長池北」「城山小前」「白鳳町一丁目」「桜ヶ丘町三丁目」「霞ヶ丘町南」「西中北交差点」「東印場町二反田」となっており、乗車と比較し、市北部での利用数が少ない傾向にあります。



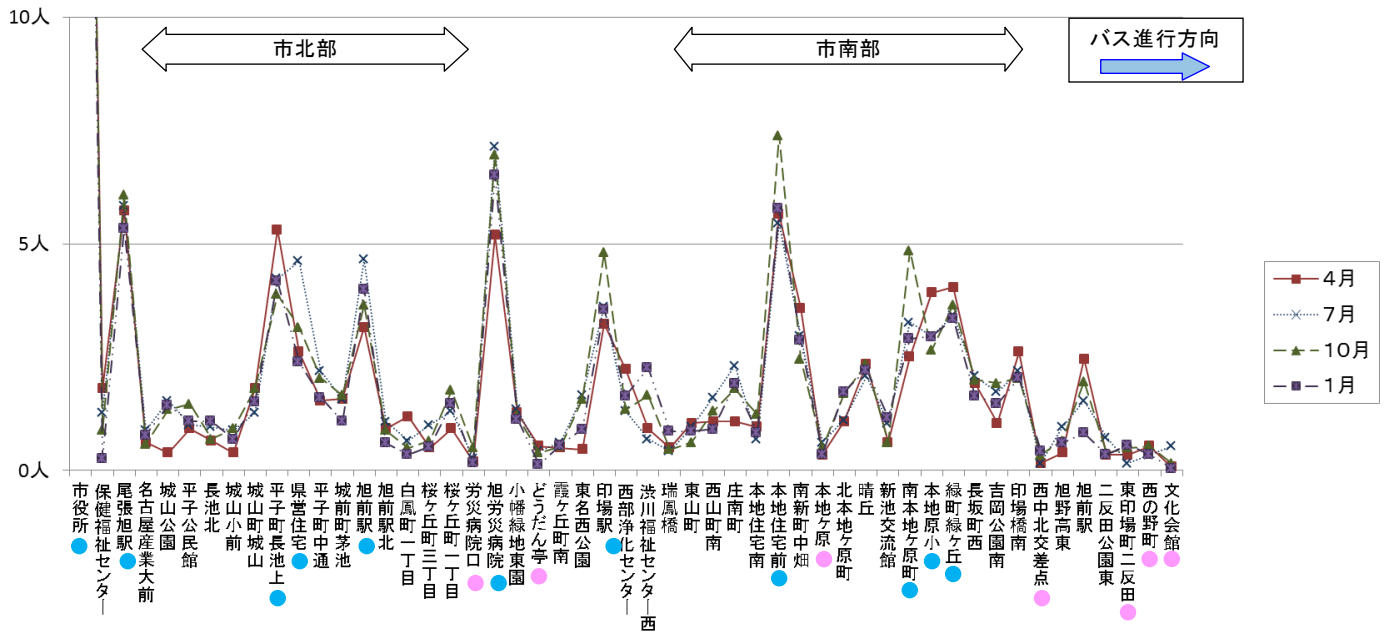
参考 平成24年度西ルート右回り利用状況【降車】



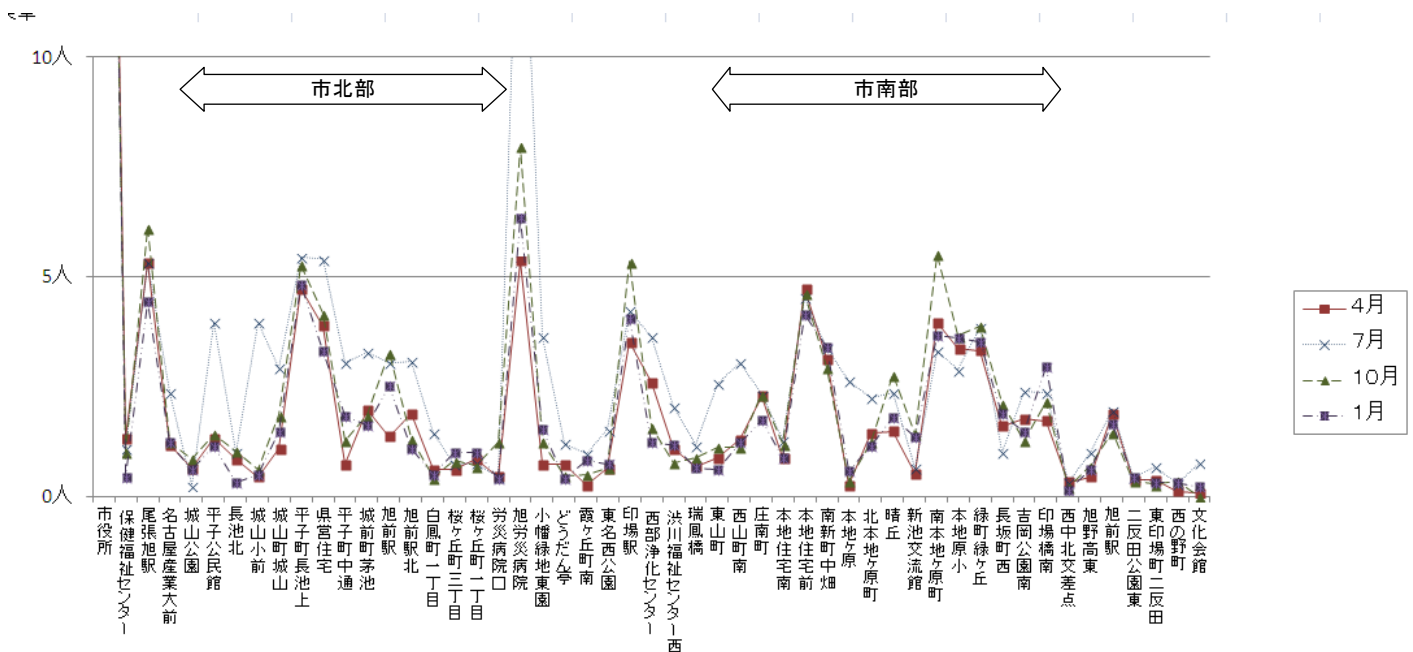
ウ 西ルート（左回り）【乗車】

乗車の多い停留所は、「市役所」「尾張旭駅」「平子町長池上」「県営住宅」「旭前駅」「旭労災病院」「印場駅」「本地住宅前」「南本地ヶ原町」「本地原小」「緑町緑ヶ丘」となっており、「右回り」と比較し、市北部の住宅地での利用数がやや少なく、ルート全体にわたって利用されている状況にあります。

一方、乗車の少ない停留所は、「労災病院口」「どうだん亭」「本地ヶ原」「西中北交差点」「東印場町二反田」「西の野町」「文化会館」となっています。「右回り」で「尾張旭駅」の利用数が少なかったことと対照的な結果となっています。



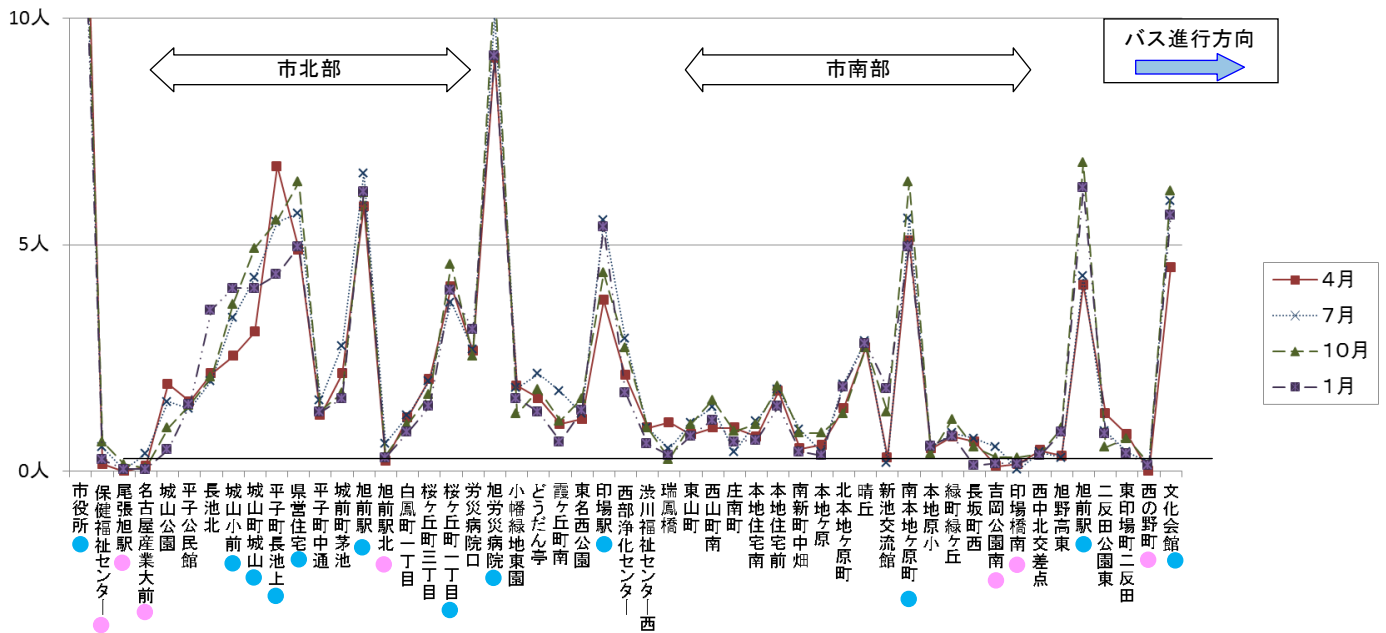
参考 平成24年度西ルート左回り利用状況【乗車】



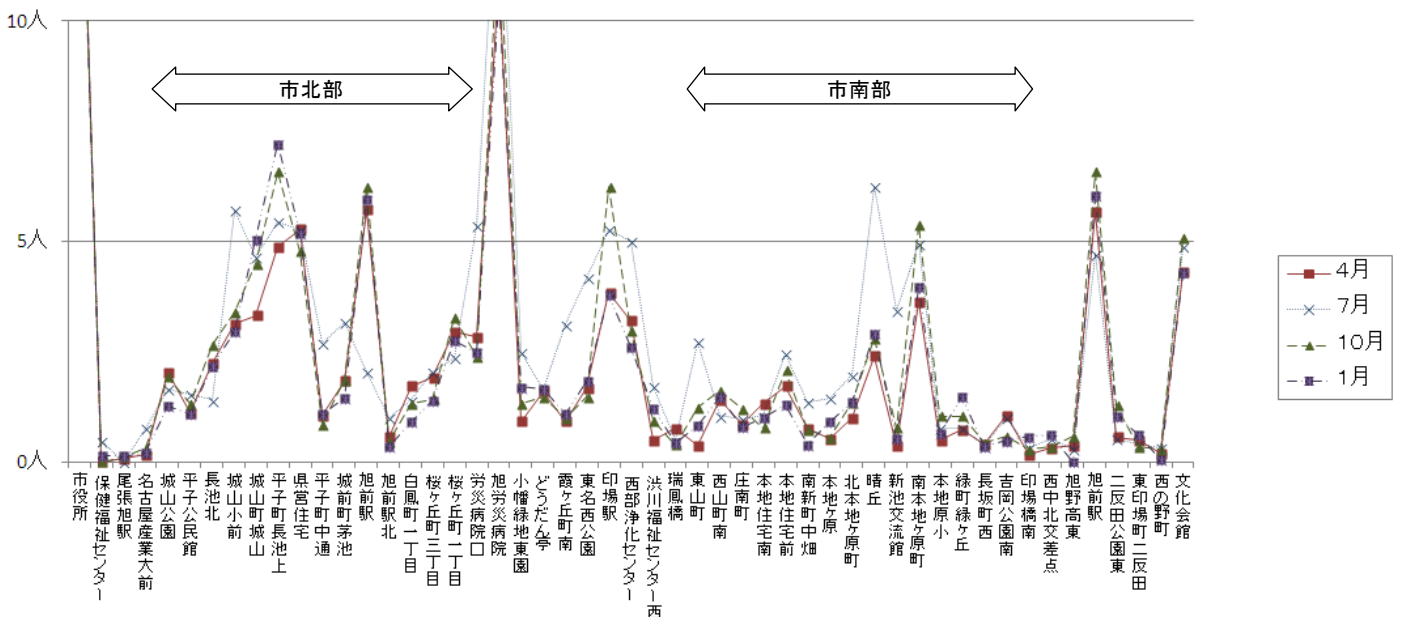
エ 西ルート（左回り）【降車】

降車の多い停留所は、「市役所」「城山小前」「城山町城山」「平子町長池上」「県営住宅」「旭前駅」「桜ヶ丘町一丁目」「旭労災病院」「印場駅」「南本地ヶ原町」「文化会館」となっており、「右回り」の「乗車」と類似した傾向が見られます。

一方、降車の少ない停留所は、「保健福祉センター」「尾張旭駅」「名古屋産業大前」「旭前駅北」「吉岡公園前」「印場橋南」「西の野町」となっており、「右回り」で「尾張旭駅」の利用数が多かったことと対照的な結果となっています。



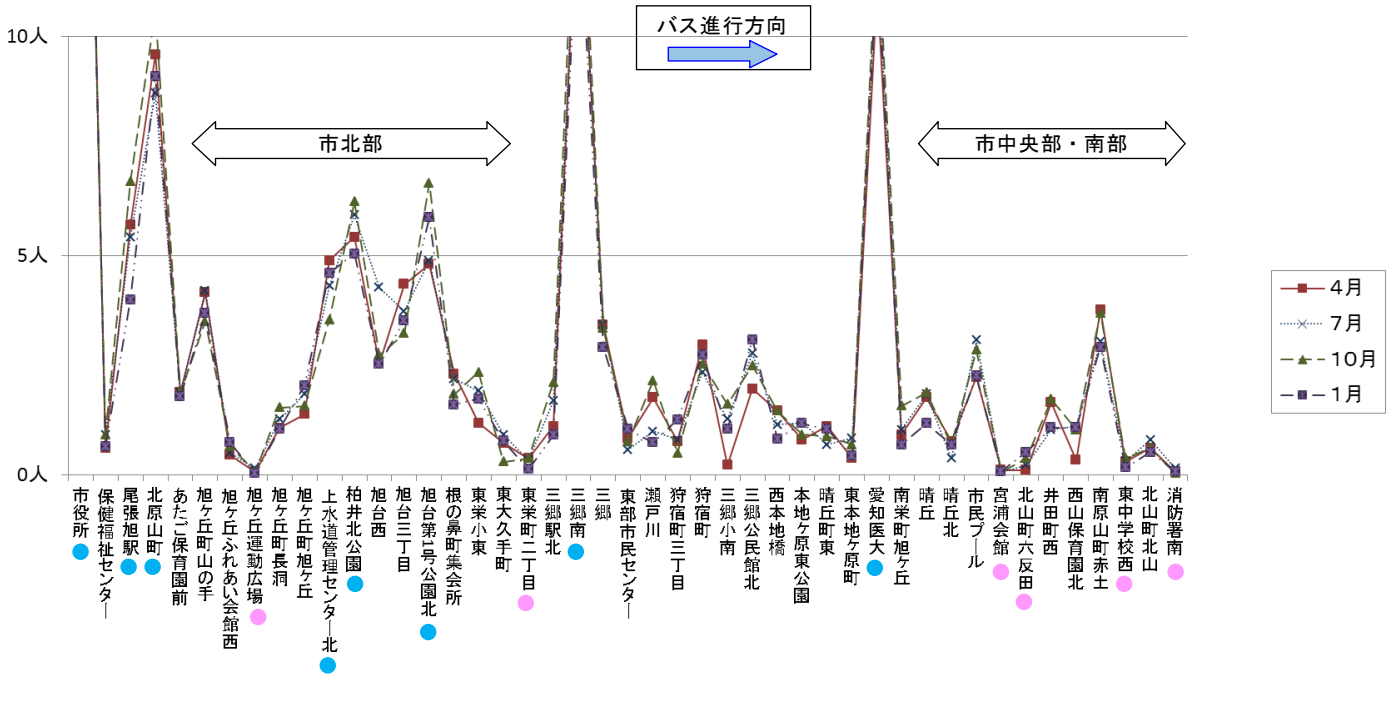
参考 平成24年度西ルート左回り利用状況【降車】



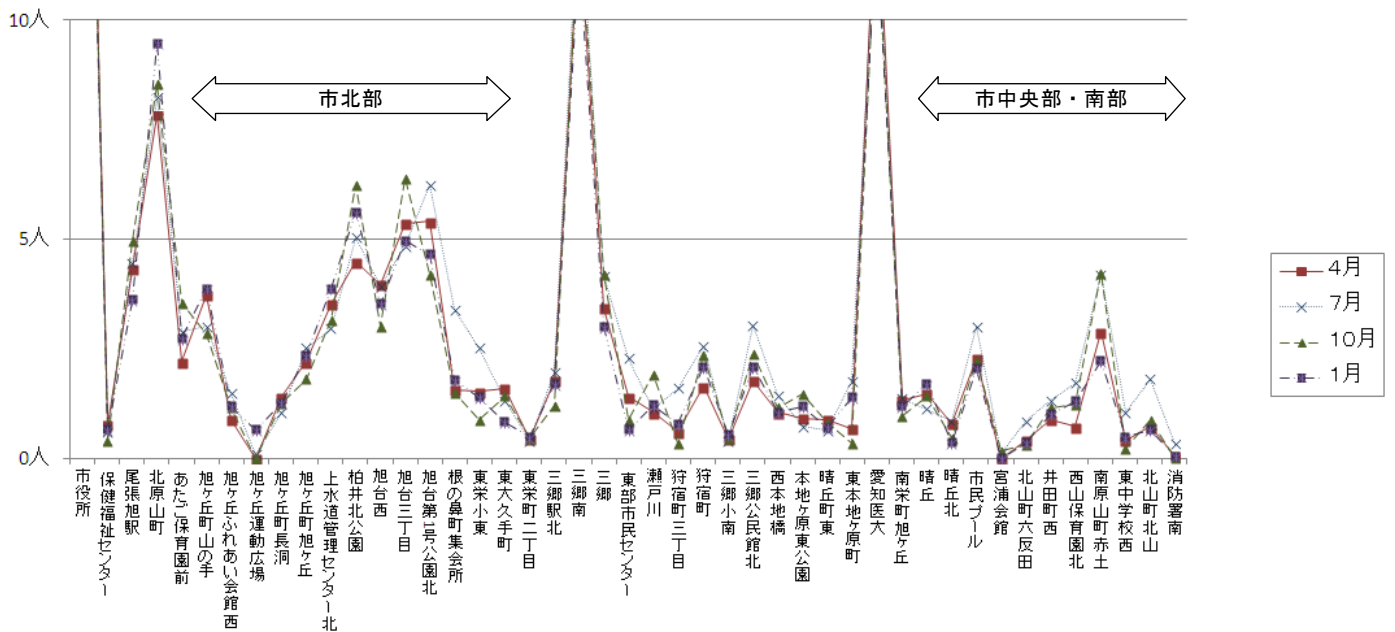
オ 東ルート（右回り）【乗車】

乗車の多い停留所は、「市役所」「尾張旭駅」「北原山町」「上水道管理センター北」「柏井北公園」「旭台第1号公園北」「三郷南」「愛知医大」となっており、市北部の住宅地での利用数が比較的高い傾向にあります。

一方、乗車の少ない停留所は、「旭ヶ丘運動広場」「東栄町二丁目」「宮浦会館」「北山町六反田」「東中学校西」「消防署南」となっており、市南部や中央部での利用数が少ない傾向にあります。



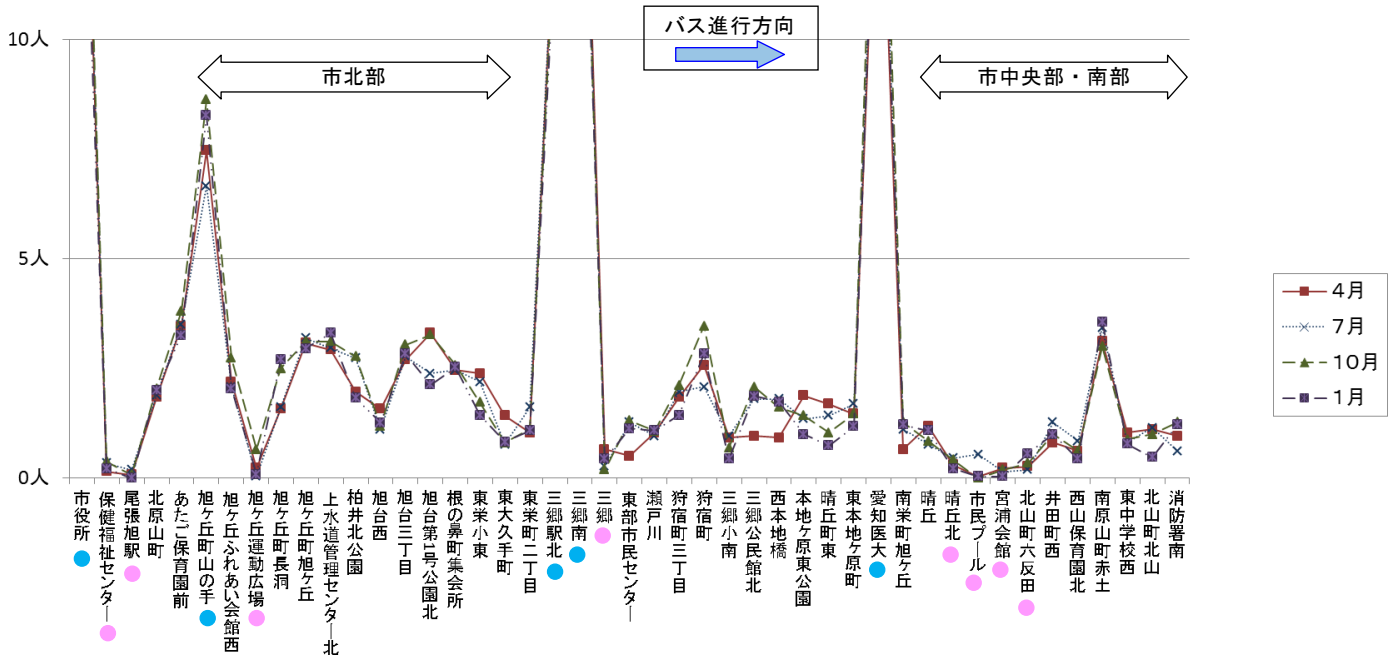
参考 平成24年度東ルート右回り利用状況【乗車】



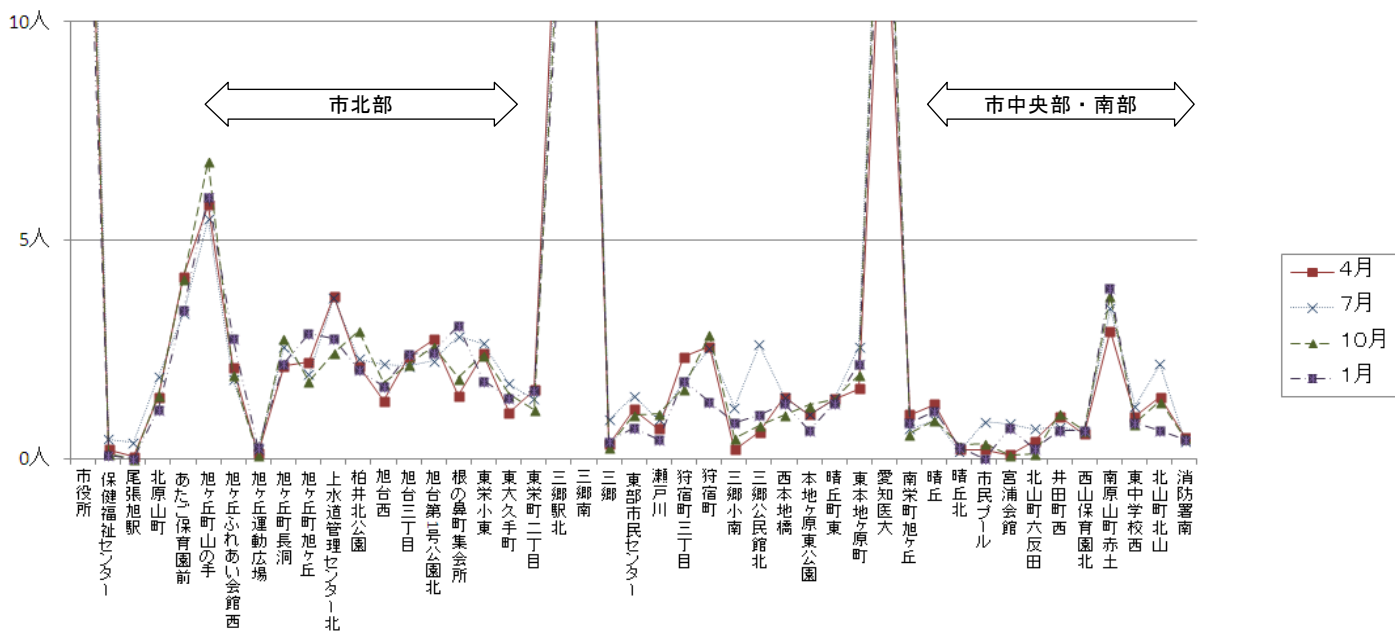
カ 東ルート（右回り）【降車】

降車の多い停留所は、「市役所」「旭ヶ丘町山の手」「三郷駅北」「三郷南」「愛知医大」となっており、特に大型商業施設のある「三郷南」と三郷駅に近接する「三郷駅北」は利用が多い状況にあります。

一方、降車の少ない停留所は、「保健福祉センター」「尾張旭駅」「旭ヶ丘運動広場」「三郷」「晴丘北」「市民プール」「宮浦会館」「北山町六反田」となっており、乗車と同様、市南部や中央部での利用数が少ない傾向にあります。



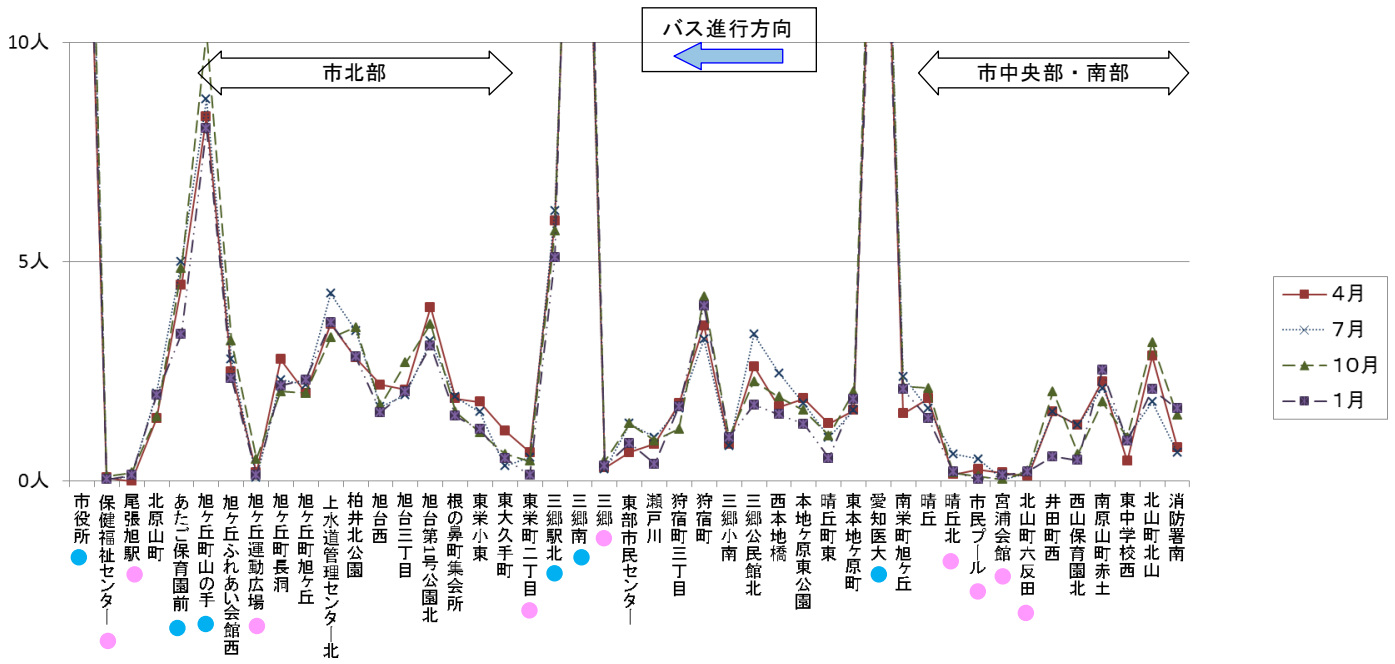
参考 平成24年度東ルート右回り利用状況【降車】



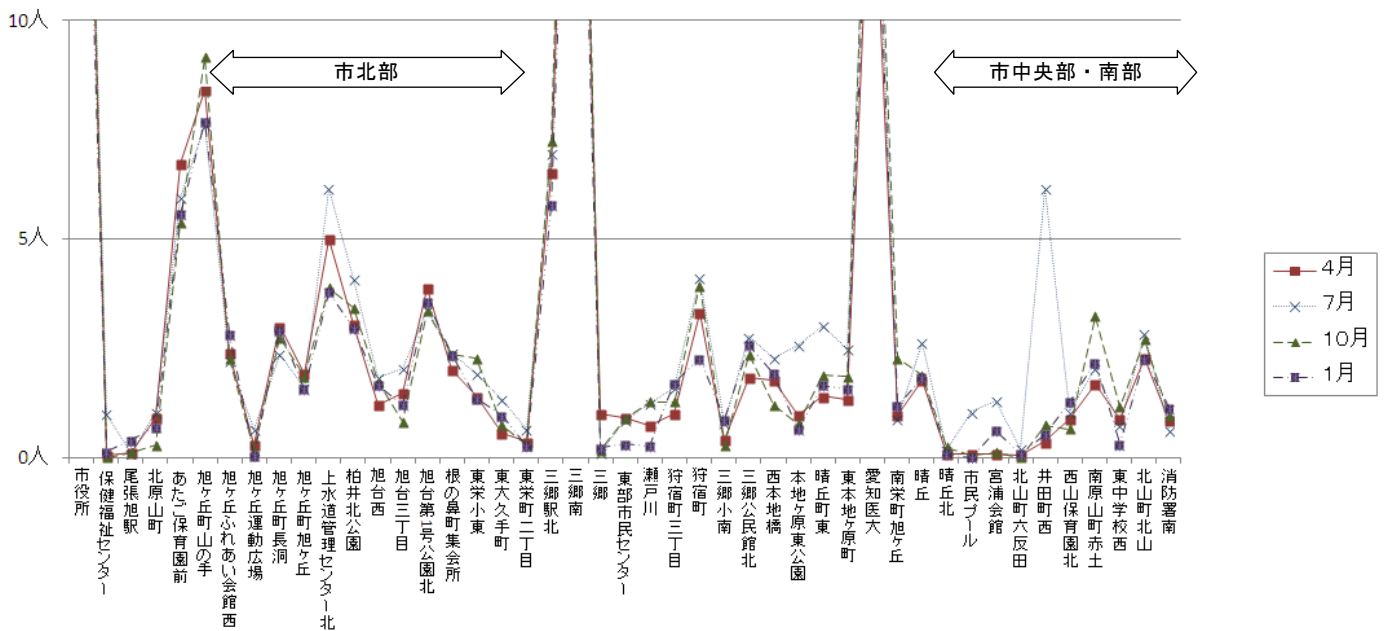
キ 東ルート（左回り）【乗車】

乗車の多い停留所は、「市役所」「あたご保育園前」「旭ヶ丘町山の手」「三郷駅北」「三郷南」「愛知医大」となっており、「右回り」の降車と同様、「三郷南」は突出して利用数が多い傾向にあります。

一方、乗車の少ない停留所は、「保健福祉センター」「尾張旭駅」「旭ヶ丘運動広場」「東栄町二丁目」「三郷」「晴丘北」「市民プール」「宮浦会館」「北山町六反田」となっており、こちらも市南部や中央部での利用数が少ない傾向にあります。



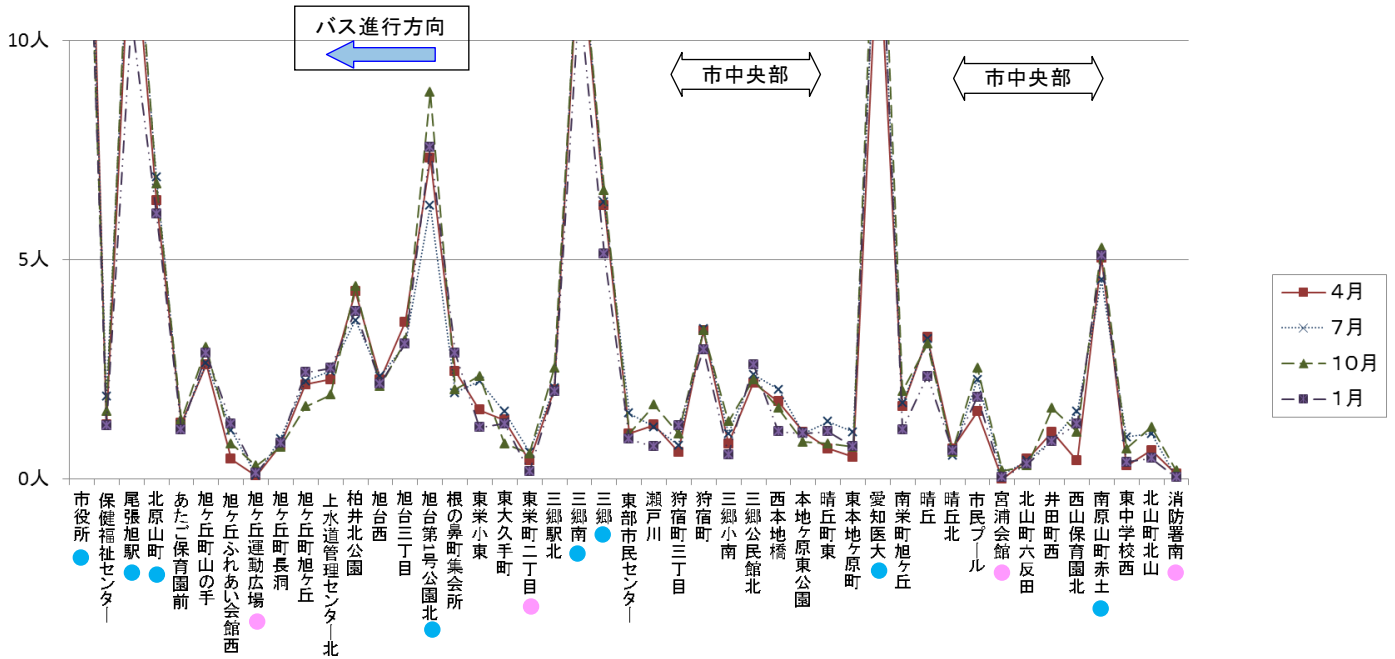
参考 平成24年度東ルート左回り利用状況【乗車】



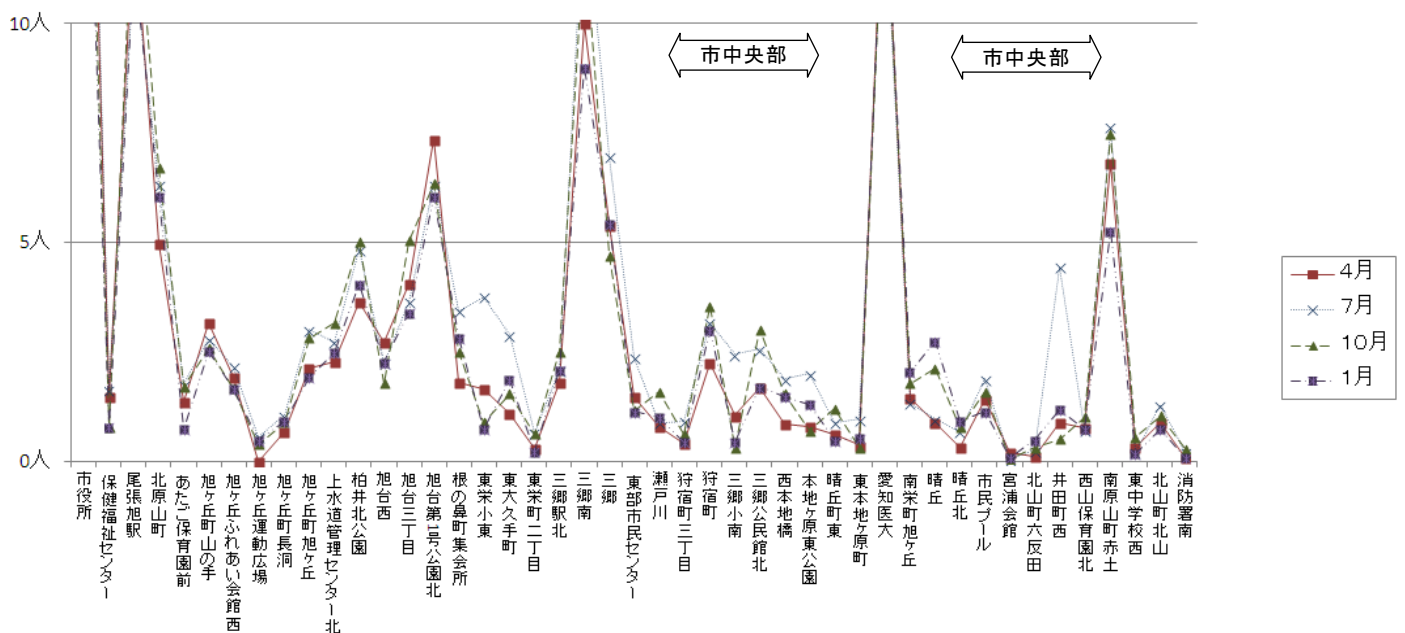
ク 東ルート（左回り）【降車】

降車の多い停留所は、「市役所」「尾張旭駅」「北原山町」「旭台第1号公園北」「三郷南」「三郷」「愛知医大」「南原山町赤土」となっています。

一方、降車の少ない停留所は、「旭ヶ丘運動広場」「東栄町二丁目」「宮浦会館」「消防署南」となっており、やはり市中央部での利用数が少ない傾向にあります。



参考 平成24年度東ルート左回り利用状況【降車】



以上の結果により、西ルート及び東ルートの右回り及び左回りの乗車、降車ともに、その利用状況は、北部地域での利用者数が多く、中央部地域や南部地域での利用者数が比較的少ない状況にあります。

また、平成24年4月～平成25年3月の利用状況と平成25年4月～平成26年3月までの利用状況を比較すると、ルート変更や停留所位置の変更が行われていないため、停留所別ではグラフの形状がほとんど同じであり、バス利用者の移動実態が明確になっています。

▽ 住宅地における停留所の利用については、城山町、平子町、旭ヶ丘町、旭台といった市北部の丘陵地域にある住宅地に加え、南本地ヶ原、緑町緑ヶ丘、本地住宅前といった南部での利用が多いのに対し、井田町、瀬戸川町、北山町といった市中央部の住宅地では少数にとどまっています。

▽ 「市役所」停留所は、最も利用者数が多い停留所となっています。ここでは、東西ルートでの乗り継ぎが可能なことや、市役所、市民会館、体育館などの施設や尾張旭駅に隣接していることが多い理由と考えられます。

▽ 「旭労災病院」や「愛知医大」などの病院に隣接した停留所の利用は、乗車、降車ともに多く、通院などに市営バスを利用する人にとって重要な停留所となっています。

▽ 大型商業施設内に設置した「三郷南」の利用者数も「右回り」「左回り」とともに多く、こちらも重要な停留所となっています。

(6) ルート別の停留所利用の状況

平成25年4月から平成26年3月までの間の、各ルートにおける停留所の利用状況（1日あたり平均利用者数）の結果は次のとおりとなりました。

○ 西ルート（右回り）

| 番号 | 停留所 | 乗車 |
|----|-----------|------|
| 1 | 市役所 | 20.6 |
| 2 | 旭労災病院 | 8.1 |
| 3 | 県営住宅 | 6.6 |
| 4 | 平子町長池上 | 6.4 |
| 5 | 城山町城山 | 5.6 |
| 6 | 旭前駅 | 5.2 |
| 7 | 文化会館 | 4.0 |
| 8 | 旭前駅 | 3.6 |
| 9 | 印場駅 | 3.5 |
| 10 | 城山小前 | 3.2 |
| 11 | 東名西公園 | 2.9 |
| 12 | 長池北 | 2.5 |
| 13 | 城前町茅池 | 2.3 |
| 14 | 西部浄化センター | 2.3 |
| 15 | 南本地ヶ原町 | 2.3 |
| 16 | 北本地ヶ原町 | 2.3 |
| 17 | 桜ヶ丘町三丁目 | 2.2 |
| 18 | 本地住宅前 | 2.2 |
| 19 | 桜ヶ丘町一丁目 | 2.1 |
| 20 | 平子町中通 | 2.1 |
| 21 | 小幡緑地東園 | 2.1 |
| 22 | どうだん亭 | 2.0 |
| 23 | 晴丘 | 1.7 |
| 24 | 労災病院口 | 1.6 |
| 25 | 城山公園 | 1.5 |
| 26 | 白鳳町一丁目 | 1.5 |
| 27 | 霞ヶ丘町南 | 1.5 |
| 28 | 平子公民館 | 1.4 |
| 29 | 東山町 | 1.4 |
| 30 | 緑町緑ヶ丘 | 1.4 |
| 31 | 西山町南 | 1.2 |
| 32 | 二反田公園東 | 1.1 |
| 33 | 新池交流館 | 1.1 |
| 34 | 南新町中畑 | 1.1 |
| 35 | 瑞鳳橋 | 0.9 |
| 36 | 旭野高東 | 0.9 |
| 37 | 本地住宅南 | 0.9 |
| 38 | 長坂町西 | 0.9 |
| 39 | 庄南町 | 0.8 |
| 40 | 本地ヶ原 | 0.7 |
| 41 | 本地原小 | 0.7 |
| 42 | 東印場町二反田 | 0.6 |
| 43 | 吉岡公園南 | 0.6 |
| 44 | 渋川福祉センター西 | 0.6 |
| 45 | 名古屋産業大前 | 0.5 |
| 46 | 印場橋南 | 0.4 |
| 47 | 旭前駅北 | 0.4 |
| 48 | 西中北交差点 | 0.3 |
| 49 | 尾張旭駅 | 0.2 |
| 50 | 西の野町 | 0.1 |
| 51 | 保健福祉センター | 0.0 |

| 番号 | 停留所 | 降車 |
|----|-----------|------|
| 1 | 市役所 | 28.9 |
| 2 | 尾張旭駅 | 11.8 |
| 3 | 旭労災病院 | 7.3 |
| 4 | 緑町緑ヶ丘 | 4.6 |
| 5 | 南本地ヶ原町 | 4.0 |
| 6 | 旭前駅 | 3.9 |
| 7 | 旭前駅 | 3.9 |
| 8 | 本地住宅前 | 3.7 |
| 9 | 印場駅 | 3.5 |
| 10 | 県営住宅 | 2.7 |
| 11 | 平子町長池上 | 2.7 |
| 12 | 本地原小 | 2.5 |
| 13 | 南新町中畑 | 2.0 |
| 14 | 庄南町 | 1.9 |
| 15 | 晴丘 | 1.9 |
| 16 | 渋川福祉センター西 | 1.7 |
| 17 | 西部浄化センター | 1.7 |
| 18 | 長坂町西 | 1.7 |
| 19 | 印場橋南 | 1.7 |
| 20 | 城山町城山 | 1.6 |
| 21 | 新池交流館 | 1.5 |
| 22 | 東山町 | 1.4 |
| 23 | 桜ヶ丘町一丁目 | 1.4 |
| 24 | 保健福祉センター | 1.3 |
| 25 | 城山公園 | 1.2 |
| 26 | 西山町南 | 1.2 |
| 27 | 平子町中通 | 1.2 |
| 28 | 本地住宅南 | 1.1 |
| 29 | 平子公民館 | 1.0 |
| 30 | 文化会館 | 1.0 |
| 31 | 城前町茅池 | 1.0 |
| 32 | 東名西公園 | 0.9 |
| 33 | 北本地ヶ原町 | 0.9 |
| 34 | 名古屋産業大前 | 0.9 |
| 35 | 吉岡公園南 | 0.9 |
| 36 | 本地ヶ原 | 0.7 |
| 37 | 瑞鳳橋 | 0.7 |
| 38 | 小幡緑地東園 | 0.6 |
| 39 | 旭前駅北 | 0.6 |
| 40 | 旭野高東 | 0.5 |
| 41 | 長池北 | 0.5 |
| 42 | 城山小前 | 0.5 |
| 43 | 西の野町 | 0.5 |
| 44 | どうだん亭 | 0.5 |
| 45 | 労災病院口 | 0.4 |
| 46 | 二反田公園東 | 0.4 |
| 47 | 東印場町二反田 | 0.4 |
| 48 | 霞ヶ丘町南 | 0.4 |
| 49 | 西中北交差点 | 0.3 |
| 50 | 白鳳町一丁目 | 0.3 |
| 51 | 桜ヶ丘町三丁目 | 0.2 |

○ 西ルート（左回り）

| 番号 | 停留所 | 乗車 |
|----|-----------|------|
| 1 | 市役所 | 33.3 |
| 2 | 旭労災病院 | 6.3 |
| 3 | 本地住宅前 | 5.9 |
| 4 | 尾張旭駅 | 5.3 |
| 5 | 平子町長池上 | 4.2 |
| 6 | 印場駅 | 4.0 |
| 7 | 旭前駅 | 3.9 |
| 8 | 緑町緑ヶ丘 | 3.6 |
| 9 | 県営住宅 | 3.5 |
| 10 | 南本地ヶ原町 | 3.5 |
| 11 | 南新町中畑 | 3.1 |
| 12 | 本地原小 | 3.0 |
| 13 | 晴丘 | 2.4 |
| 14 | 印場橋南 | 2.1 |
| 15 | 長坂町西 | 2.0 |
| 16 | 平子町中通 | 1.9 |
| 17 | 西部浄化センター | 1.9 |
| 18 | 旭前駅 | 1.8 |
| 19 | 庄南町 | 1.8 |
| 20 | 城山町城山 | 1.7 |
| 21 | 吉岡公園南 | 1.7 |
| 22 | 渋川福祉センター西 | 1.5 |
| 23 | 城前町茅池 | 1.5 |
| 24 | 桜ヶ丘町一丁目 | 1.4 |
| 25 | 北本地ヶ原町 | 1.4 |
| 26 | 西山町南 | 1.3 |
| 27 | 平子公民館 | 1.2 |
| 28 | 小幡緑地東園 | 1.2 |
| 29 | 東名西公園 | 1.1 |
| 30 | 城山公園 | 1.0 |
| 31 | 東山町 | 0.9 |
| 32 | 新池交流館 | 0.9 |
| 33 | 保健福祉センター | 0.9 |
| 34 | 長池北 | 0.9 |
| 35 | 本地住宅南 | 0.9 |
| 36 | 旭前駅北 | 0.9 |
| 37 | 城山小前 | 0.7 |
| 38 | 瑞鳳橋 | 0.7 |
| 39 | 白鳳町一丁目 | 0.7 |
| 40 | 旭野高東 | 0.7 |
| 41 | 名古屋産業大前 | 0.6 |
| 42 | 桜ヶ丘町三丁目 | 0.6 |
| 43 | 霞ヶ丘町南 | 0.6 |
| 44 | 本地ヶ原 | 0.5 |
| 45 | どうだん亭 | 0.5 |
| 46 | 西の野町 | 0.5 |
| 47 | 二反田公園東 | 0.4 |
| 48 | 東印場町二反田 | 0.4 |
| 49 | 西中北交差点 | 0.4 |
| 50 | 労災病院口 | 0.3 |
| 51 | 文化会館 | 0.2 |

| 番号 | 停留所 | 降車 |
|----|-----------|------|
| 1 | 市役所 | 16.6 |
| 2 | 旭労災病院 | 9.7 |
| 3 | 旭前駅 | 6.5 |
| 4 | 県営住宅 | 5.7 |
| 5 | 旭前駅 | 5.7 |
| 6 | 文化会館 | 5.7 |
| 7 | 南本地ヶ原町 | 5.5 |
| 8 | 平子町長池上 | 5.2 |
| 9 | 印場駅 | 4.5 |
| 10 | 城山町城山 | 4.3 |
| 11 | 桜ヶ丘町一丁目 | 4.3 |
| 12 | 城山小前 | 3.6 |
| 13 | 晴丘 | 2.9 |
| 14 | 労災病院口 | 2.8 |
| 15 | 西部浄化センター | 2.7 |
| 16 | 長池北 | 2.4 |
| 17 | 城前町茅池 | 2.3 |
| 18 | 本地住宅前 | 1.8 |
| 19 | どうだん亭 | 1.7 |
| 20 | 桜ヶ丘町三丁目 | 1.7 |
| 21 | 平子公民館 | 1.6 |
| 22 | 東名西公園 | 1.5 |
| 23 | 北本地ヶ原町 | 1.5 |
| 24 | 小幡緑地東園 | 1.5 |
| 25 | 平子町中通 | 1.4 |
| 26 | 西山町南 | 1.3 |
| 27 | 霞ヶ丘町南 | 1.2 |
| 28 | 城山公園 | 1.1 |
| 29 | 新池交流館 | 1.1 |
| 30 | 東山町 | 1.1 |
| 31 | 本地住宅南 | 1.0 |
| 32 | 白鳳町一丁目 | 1.0 |
| 33 | 緑町緑ヶ丘 | 0.9 |
| 34 | 渋川福祉センター西 | 0.9 |
| 35 | 二反田公園東 | 0.9 |
| 36 | 南新町中畑 | 0.7 |
| 37 | 旭野高東 | 0.7 |
| 38 | 庄南町 | 0.7 |
| 39 | 本地原小 | 0.6 |
| 40 | 本地ヶ原 | 0.6 |
| 41 | 瑞鳳橋 | 0.5 |
| 42 | 東印場町二反田 | 0.5 |
| 43 | 西中北交差点 | 0.5 |
| 44 | 長坂町西 | 0.4 |
| 45 | 旭前駅北 | 0.3 |
| 46 | 吉岡公園南 | 0.3 |
| 47 | 保健福祉センター | 0.3 |
| 48 | 印場橋南 | 0.2 |
| 49 | 西の野町 | 0.1 |
| 50 | 名古屋産業大前 | 0.1 |
| 51 | 尾張旭駅 | 0.1 |

○ 東ルート（右回り）

| 番号 | 停留所 | 乗車 |
|----|------------|------|
| 1 | 市役所 | 24.9 |
| 2 | 三郷南 | 14.6 |
| 3 | 愛知医大 | 12.7 |
| 4 | 北原山町 | 9.0 |
| 5 | 旭台第1号公園北 | 5.7 |
| 6 | 柏井北公園 | 5.6 |
| 7 | 尾張旭駅 | 4.8 |
| 8 | 上水道管理センター北 | 4.4 |
| 9 | 旭ヶ丘町山の手 | 4.1 |
| 10 | 旭台3丁目 | 3.6 |
| 11 | 三郷 | 3.4 |
| 12 | 南原山町赤土 | 3.3 |
| 13 | 旭台西 | 3.1 |
| 14 | 狩宿町 | 2.7 |
| 15 | 市民プール | 2.7 |
| 16 | 三郷公民館北 | 2.5 |
| 17 | 旭ヶ丘町旭ヶ丘 | 2.0 |
| 18 | あたご保育園前 | 1.9 |
| 19 | 根の鼻町集会所 | 1.9 |
| 20 | 東栄小東 | 1.8 |
| 21 | 晴丘 | 1.6 |
| 22 | 三郷駅北 | 1.6 |
| 23 | 瀬戸川 | 1.3 |
| 24 | 井田町西 | 1.3 |
| 25 | 西本地橋 | 1.2 |
| 26 | 三郷小南 | 1.2 |
| 27 | 旭ヶ丘町長洞 | 1.2 |
| 28 | 南栄町旭ヶ丘 | 1.1 |
| 29 | 本地ヶ原東公園 | 1.0 |
| 30 | 晴丘町東 | 0.9 |
| 31 | 狩宿町三丁目 | 0.9 |
| 32 | 西山保育園北 | 0.8 |
| 33 | 東部市民センター | 0.8 |
| 34 | 東大久手町 | 0.8 |
| 35 | 保健福祉センター | 0.7 |
| 36 | 晴丘北 | 0.7 |
| 37 | 北山町北山 | 0.6 |
| 38 | 旭ヶ丘ふれあい会館西 | 0.6 |
| 39 | 東本地ヶ原町 | 0.5 |
| 40 | 東栄町二丁目 | 0.4 |
| 41 | 北山町六反田 | 0.4 |
| 42 | 東中学校西 | 0.3 |
| 43 | 旭ヶ丘運動広場 | 0.1 |
| 44 | 消防署南 | 0.1 |
| 45 | 宮浦会館 | 0.1 |

| 番号 | 停留所 | 降車 |
|----|------------|------|
| 1 | 三郷南 | 19.4 |
| 2 | 市役所 | 18.5 |
| 3 | 愛知医大 | 17.3 |
| 4 | 三郷駅北 | 12.8 |
| 5 | 旭ヶ丘町山の手 | 7.2 |
| 6 | 南原山町赤土 | 3.6 |
| 7 | あたご保育園前 | 3.6 |
| 8 | 旭ヶ丘町旭ヶ丘 | 3.2 |
| 9 | 上水道管理センター北 | 3.0 |
| 10 | 狩宿町 | 2.7 |
| 11 | 旭台3丁目 | 2.7 |
| 12 | 旭台第1号公園北 | 2.6 |
| 13 | 根の鼻町集会所 | 2.5 |
| 14 | 柏井北公園 | 2.2 |
| 15 | 旭ヶ丘町長洞 | 2.2 |
| 16 | 旭ヶ丘ふれあい会館西 | 2.1 |
| 17 | 北原山町 | 1.9 |
| 18 | 狩宿町三丁目 | 1.9 |
| 19 | 東栄小東 | 1.7 |
| 20 | 三郷公民館北 | 1.7 |
| 21 | 本地ヶ原東公園 | 1.5 |
| 22 | 東本地ヶ原町 | 1.5 |
| 23 | 西本地橋 | 1.4 |
| 24 | 旭台西 | 1.3 |
| 25 | 東栄町二丁目 | 1.2 |
| 26 | 晴丘町東 | 1.2 |
| 27 | 晴丘 | 1.1 |
| 28 | 東部市民センター | 1.1 |
| 29 | 南栄町旭ヶ丘 | 1.0 |
| 30 | 瀬戸川 | 1.0 |
| 31 | 井田町西 | 0.9 |
| 32 | 北山町北山 | 0.9 |
| 33 | 東中学校西 | 0.9 |
| 34 | 消防署南 | 0.9 |
| 35 | 東大久手町 | 0.9 |
| 36 | 三郷小南 | 0.8 |
| 37 | 西山保育園北 | 0.7 |
| 38 | 北山町六反田 | 0.5 |
| 39 | 三郷 | 0.4 |
| 40 | 晴丘北 | 0.3 |
| 41 | 保健福祉センター | 0.2 |
| 42 | 市民プール | 0.2 |
| 43 | 旭ヶ丘運動広場 | 0.2 |
| 44 | 尾張旭駅 | 0.1 |
| 45 | 宮浦会館 | 0.1 |

○ 東ルート（左回り）

| 番号 | 停留所 | 乗車 |
|----|------------|------|
| 1 | 三郷南 | 23.0 |
| 2 | 市役所 | 22.6 |
| 3 | 愛知医大 | 19.0 |
| 4 | 旭ヶ丘町山の手 | 8.2 |
| 5 | 三郷駅北 | 5.8 |
| 6 | あたご保育園前 | 4.4 |
| 7 | 狩宿町 | 3.7 |
| 8 | 上水道管理センター北 | 3.7 |
| 9 | 旭台第1号公園北 | 3.5 |
| 10 | 柏井北公園 | 3.1 |
| 11 | 旭ヶ丘町長洞 | 2.6 |
| 12 | 三郷公民館北 | 2.5 |
| 13 | 北山町北山 | 2.4 |
| 14 | 旭ヶ丘ふれあい会館西 | 2.4 |
| 15 | 南原山町赤土 | 2.3 |
| 16 | 旭台3丁目 | 2.2 |
| 17 | 旭ヶ丘町旭ヶ丘 | 2.1 |
| 18 | 西本地橋 | 2.0 |
| 19 | 旭台西 | 1.9 |
| 20 | 東本地ヶ原町 | 1.8 |
| 21 | 晴丘 | 1.8 |
| 22 | 南栄町旭ヶ丘 | 1.8 |
| 23 | 北原山町 | 1.7 |
| 24 | 本地ヶ原東公園 | 1.7 |
| 25 | 根の鼻町集会所 | 1.6 |
| 26 | 井田町西 | 1.4 |
| 27 | 東栄小東 | 1.4 |
| 28 | 狩宿町三丁目 | 1.4 |
| 29 | 消防署南 | 1.0 |
| 30 | 晴丘町東 | 1.0 |
| 31 | 東中学校西 | 1.0 |
| 32 | 東部市民センター | 0.9 |
| 33 | 三郷小南 | 0.9 |
| 34 | 西山保育園北 | 0.8 |
| 35 | 瀬戸川 | 0.6 |
| 36 | 東大久手町 | 0.6 |
| 37 | 東栄町二丁目 | 0.4 |
| 38 | 三郷 | 0.4 |
| 39 | 市民プール | 0.3 |
| 40 | 晴丘北 | 0.3 |
| 41 | 旭ヶ丘運動広場 | 0.2 |
| 42 | 北山町六反田 | 0.2 |
| 43 | 宮浦会館 | 0.2 |
| 44 | 尾張旭駅 | 0.1 |
| 45 | 保健福祉センター | 0.1 |

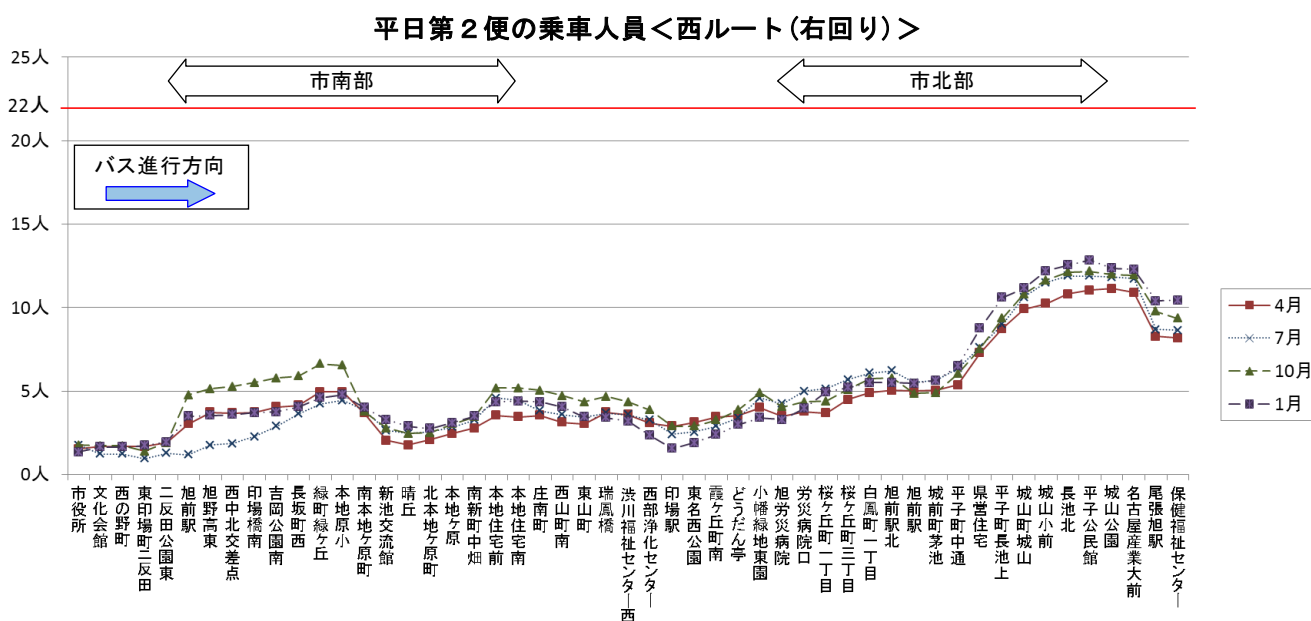
| 番号 | 停留所 | 降車 |
|----|------------|------|
| 1 | 市役所 | 19.0 |
| 2 | 愛知医大 | 14.8 |
| 3 | 尾張旭駅 | 12.7 |
| 4 | 三郷南 | 12.0 |
| 5 | 旭台第1号公園北 | 7.3 |
| 6 | 北原山町 | 6.2 |
| 7 | 三郷 | 6.0 |
| 8 | 南原山町赤土 | 5.2 |
| 9 | 柏井北公園 | 4.1 |
| 10 | 旭台3丁目 | 3.4 |
| 11 | 狩宿町 | 3.3 |
| 12 | 旭ヶ丘町山の手 | 2.8 |
| 13 | 晴丘 | 2.7 |
| 14 | 根の鼻町集会所 | 2.5 |
| 15 | 旭台西 | 2.2 |
| 16 | 三郷公民館北 | 2.2 |
| 17 | 上水道管理センター北 | 2.2 |
| 18 | 市民プール | 2.1 |
| 19 | 三郷駅北 | 2.1 |
| 20 | 旭ヶ丘町旭ヶ丘 | 2.0 |
| 21 | 東栄小東 | 1.9 |
| 22 | 西本地橋 | 1.6 |
| 23 | 保健福祉センター | 1.6 |
| 24 | 南栄町旭ヶ丘 | 1.5 |
| 25 | 東部市民センター | 1.4 |
| 26 | 東大久手町 | 1.3 |
| 27 | あたご保育園前 | 1.1 |
| 28 | 井田町西 | 1.1 |
| 29 | 西山保育園北 | 1.1 |
| 30 | 瀬戸川 | 1.0 |
| 31 | 本地ヶ原東公園 | 1.0 |
| 32 | 晴丘町東 | 1.0 |
| 33 | 旭ヶ丘ふれあい会館西 | 1.0 |
| 34 | 狩宿町三丁目 | 1.0 |
| 35 | 三郷小南 | 0.9 |
| 36 | 旭ヶ丘町長洞 | 0.9 |
| 37 | 晴丘北 | 0.7 |
| 38 | 北山町北山 | 0.7 |
| 39 | 東本地ヶ原町 | 0.6 |
| 40 | 東中学校西 | 0.6 |
| 41 | 東栄町二丁目 | 0.5 |
| 42 | 北山町六反田 | 0.4 |
| 43 | 消防署南 | 0.2 |
| 44 | 旭ヶ丘運動広場 | 0.1 |
| 45 | 宮浦会館 | 0.1 |

(7) 平日第2便の平均乗車人員の状況

平成25年4月、7月、10月及び平成26年1月における、西ルート及び東ルートの便別利用者が最も多い平日第2便の平均乗車人員を、それぞれグラフで示しました。なお、グラフの数値はバスが各停留所を発車した際のバス車内の平均乗車人員を表し、赤線はバス車両の定員（西ルートは22人、東ルートは26人）を表しております。

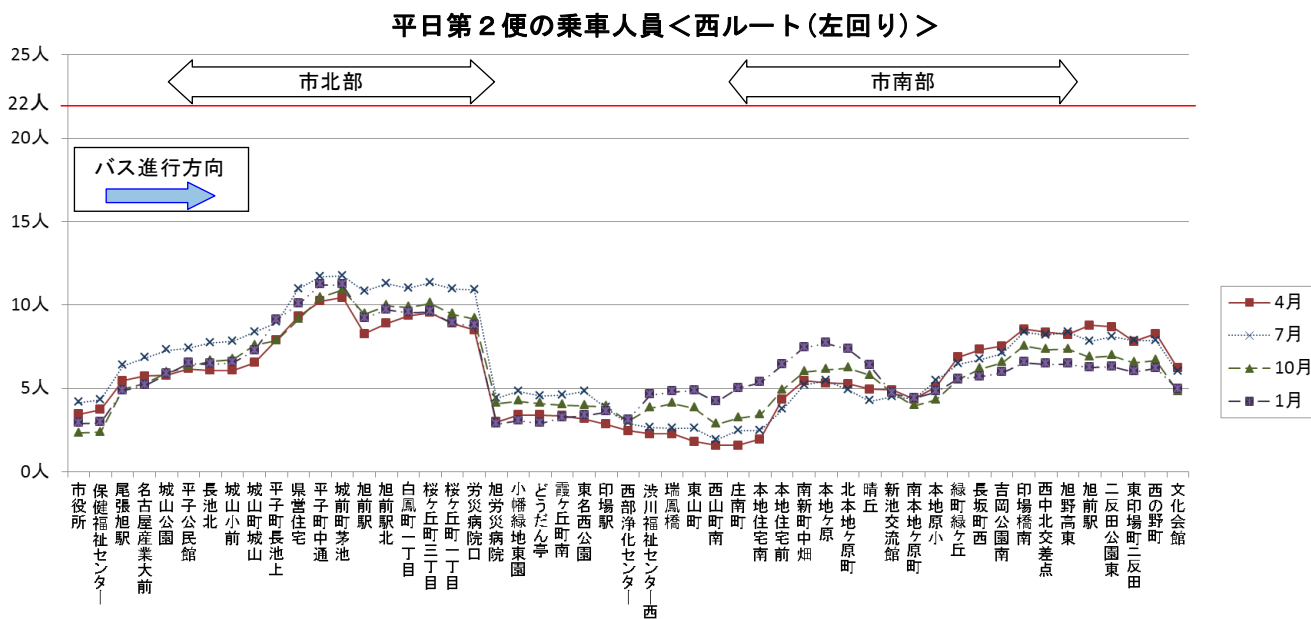
ア 西ルート（右回り）

「県営住宅」～「市役所」間で平均乗車人員が多くなっており、市北部の住宅地から「尾張旭駅」や「市役所」への利用が多い傾向にあります。



イ 西ルート（左回り）

「平子町長池上」～「旭労災病院」間で平均乗車人員が多くなっており、市北部の住宅地から「旭労災病院」への利用が多い傾向にあります。

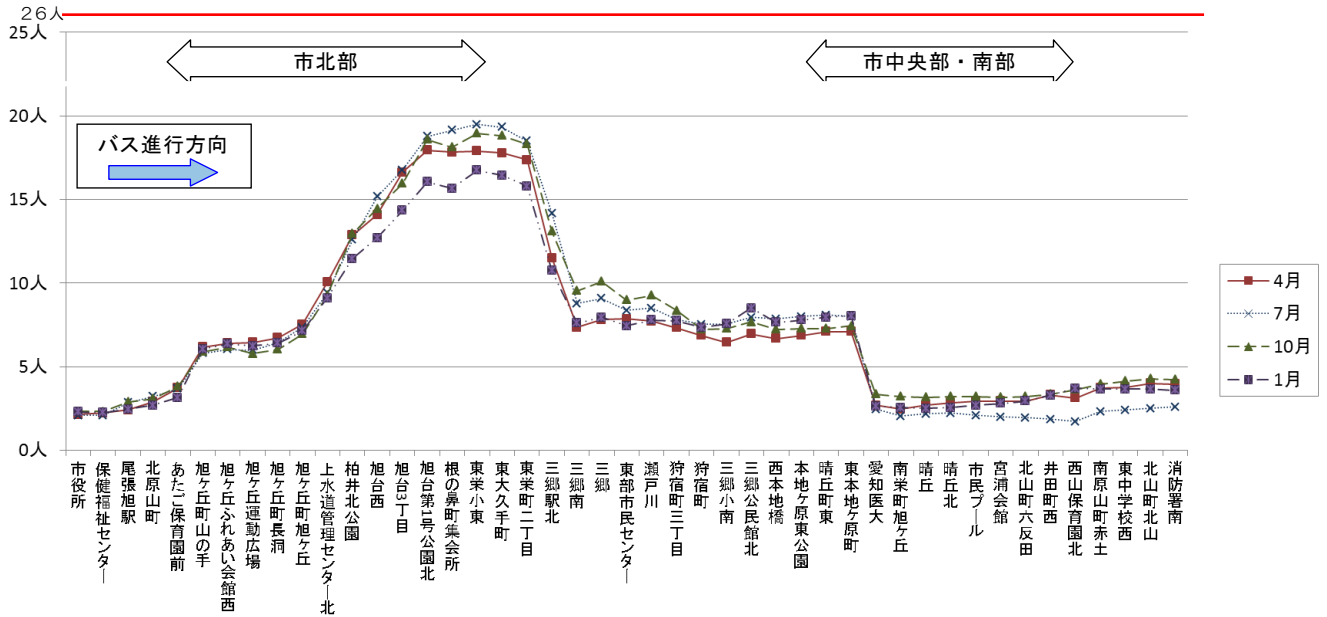


ウ 東ルート（右回り）

「旭ヶ丘町旭ヶ丘」～「三郷南」間で平均乗車人員が多くなっており、市北部の住宅地から「三郷駅北」や「三郷南」「愛知医大」への利用が多い傾向にあります。

特に「旭台第1号公園北」～「三郷駅北」間ではどの月も平均乗車人員が15人を超えていることから、積み残し発生の可能性は高いことが考えられます。

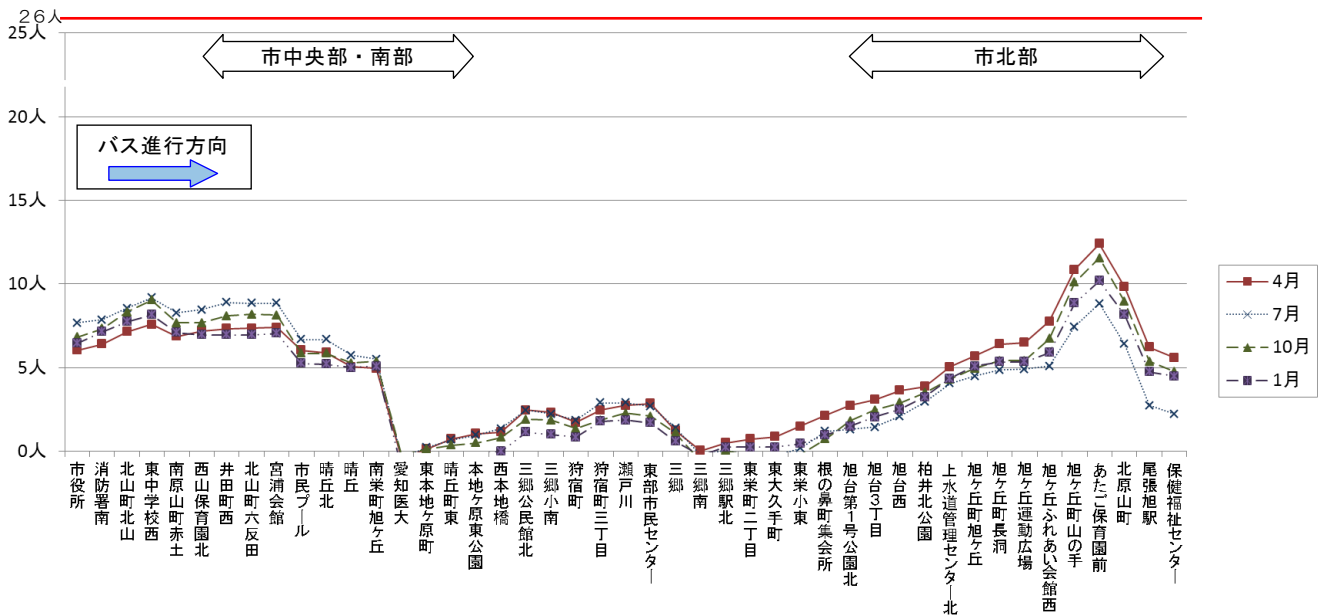
平日第2便の乗車人員<東ルート(右回り)>



エ 東ルート（左回り）

「市役所」～「愛知医大」間と「旭ヶ丘町山の手」～「尾張旭駅」間で平均乗車人員が多くなっており、市中央部・南部から「愛知医大」や市北部の住宅地から「尾張旭駅」「市役所」への利用が多い傾向にあります。

平日第2便の乗車人員<東ルート(左回り)>



以上の結果により、西ルート及び東ルートの便別利用者数が最も多い平日第2便の平均乗車人員は、北部地域からの利用者数が多く、北部地域から市中央部や主要な病院までの区間は乗車人員が多い状況にあります。また、平成25年4月、7月、10月及び平成26年1月のグラフの形状がほぼ同じであることから、平均乗車人員の傾向はどの時期も同じであると言えます。

▽ どのルートでも北部地域の住宅地における停留所から多くの利用者が乗車し、徐々に平均乗車人員が多くなっています。

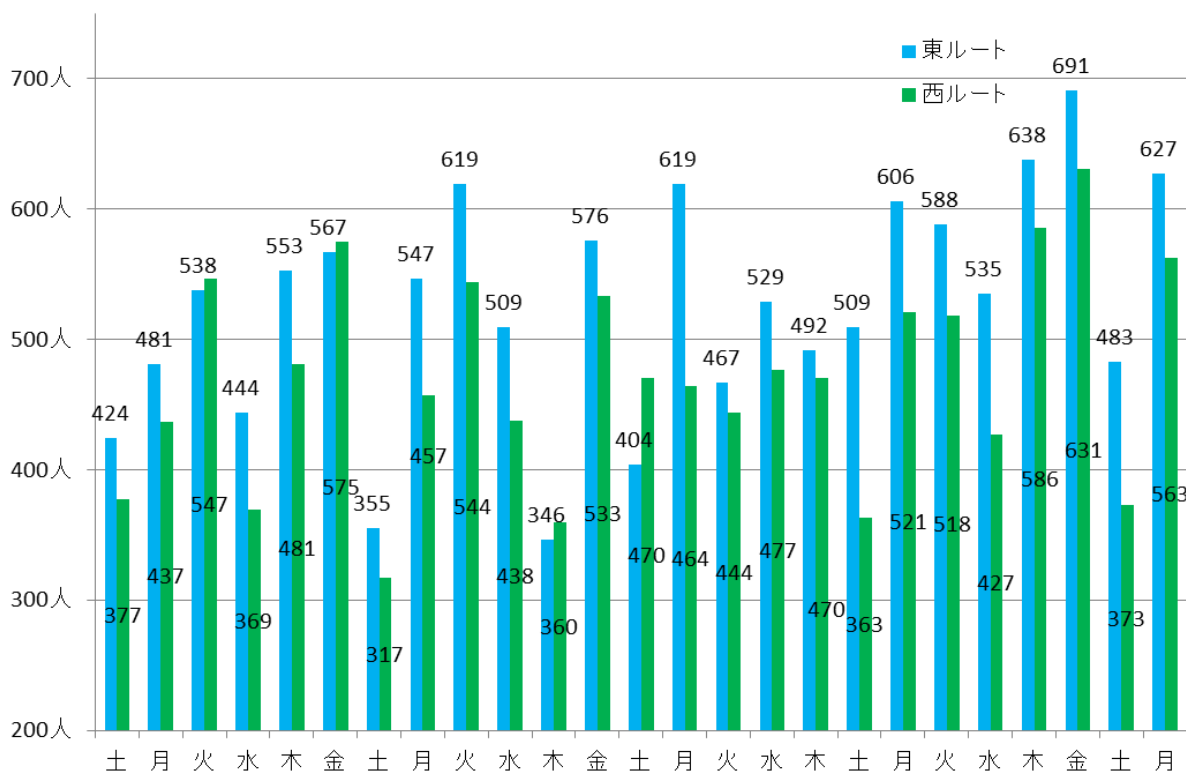
▽ 「市役所」「尾張旭駅」「旭労災病院」「愛知医大」「三郷駅北」「三郷南」などの停留所で多くの利用者が降車し、各停留所を過ぎてからは平均乗車人員が少なくなっています。

▽ 特に東ルートの右回りの「旭台第1号公園北」～「三郷駅北」間では平均乗車人員が15人を超え、定員の26人に近づいていることから、積み残しが発生する可能性が高い状況であると考えられます。

(8) 曜日別利用者数の状況

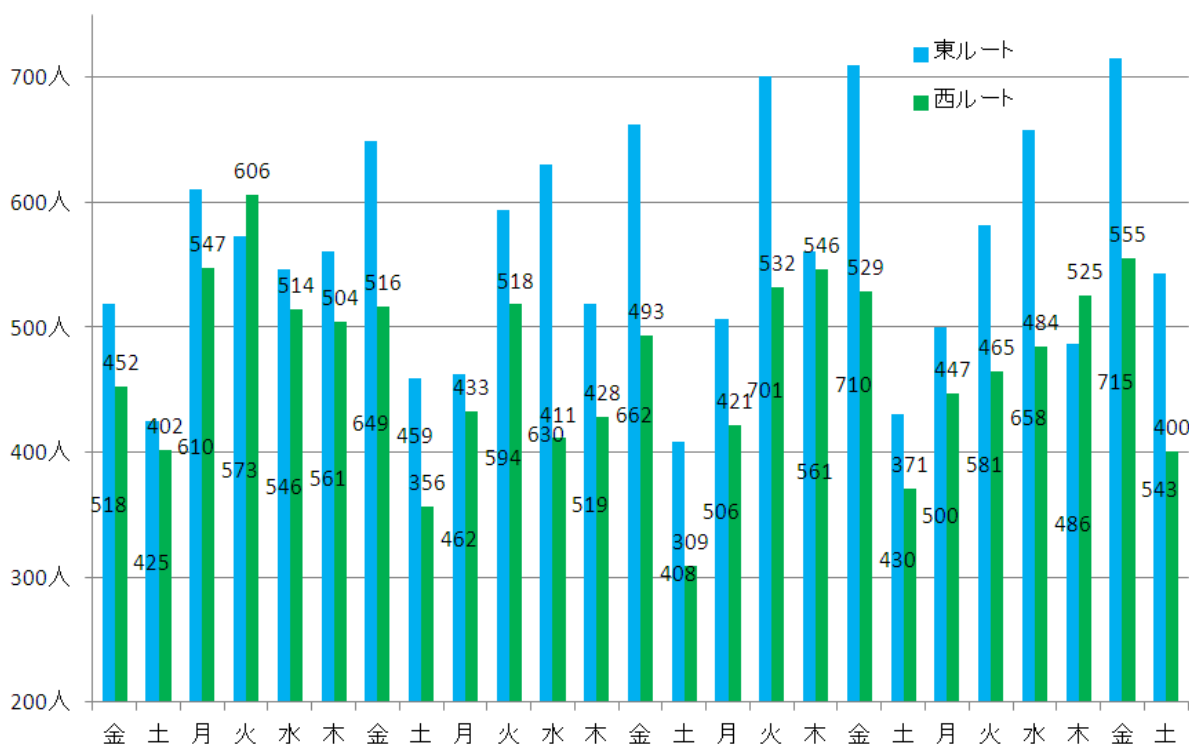
平成26年3月の1か月間の利用者数をグラフで示しました。

平日に比べ土曜日の利用者数が少なくなっています。これは、病院の休みや家族での外出機会がその要因の一つと考えられます。なお、第2週目の木曜日については悪天候のため、利用者数が土曜日並みとなっています。



※西ルート、東ルートの乗車降車の合計値にて作成

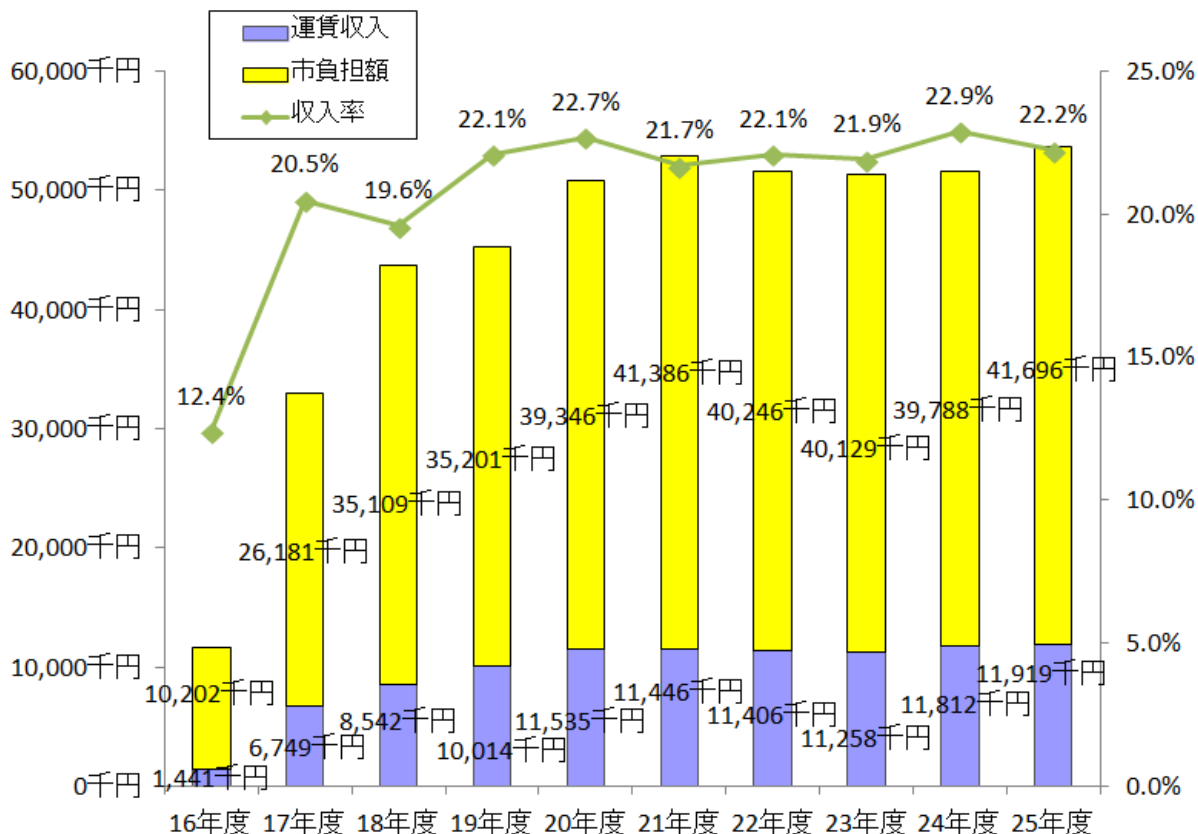
参考 曜日別利用状況【平成25年3月】



4 市営バスの運行経費の状況

(1) 市営バスの運行経費の状況

試験運行の開始以降、ルートの充実やマイクロバスの導入などを進めた結果、平成20年度までは運行経費、利用者数、運賃収入、収入率は年々増加傾向にありました。しかし、平成21年度以降において、運賃収入は頭打ちの傾向がみられ、収入率もほぼ変動がありませんでした。



- ※ 16年度は12月からの4か月間（3ルート、ジャンボタクシーでの運行）
- ※ 18年度は8月から4ルートでの運行、マイクロバスでの無償運行等を実施
- ※ 19年度は12月から2台をマイクロバスに変えて運行
- ※ 20年度は10月から2ルート循環型に変更して運行
- ※ 20年度からは、指定管理者制度を導入。また障がい者本人の運賃を無料化
- ※ 23年度からは、市負担額に東ルート運行経費に対する国庫補助を含む

参考 利用者一人当たりの運行経費推移

単位：人、円

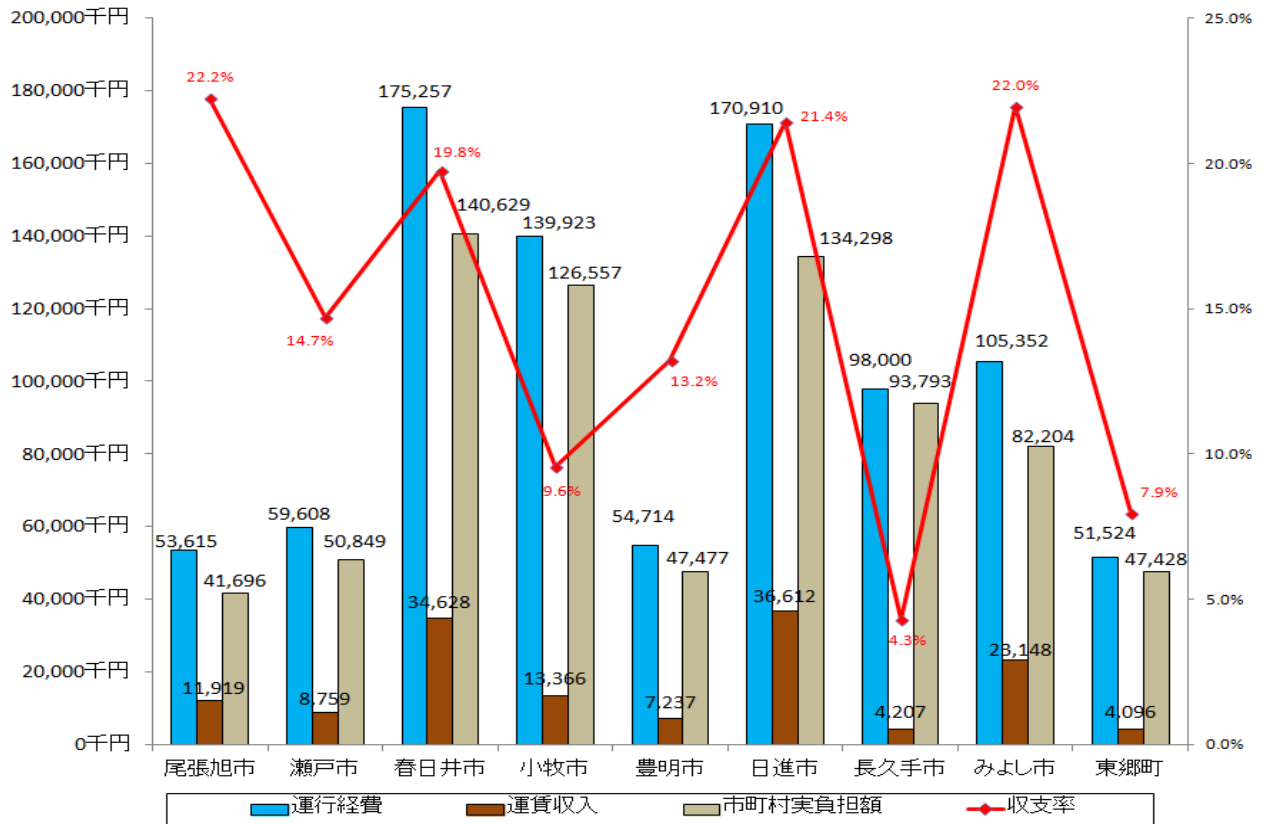
| 年度 | H16 | H17 | H18 | H19 | H20 |
|---------------|---------|---------|---------|---------|---------|
| 利用者数 | 14,995 | 70,540 | 86,793 | 107,263 | 132,653 |
| 利用者一人当たりの運行経費 | 776 | 467 | 503 | 422 | 384 |
| 年度 | H21 | H22 | H23 | H24 | H25 |
| 利用者数 | 135,625 | 138,273 | 141,731 | 148,868 | 153,553 |
| 利用者一人当たりの運行経費 | 390 | 374 | 363 | 347 | 349 |

「愛知県内の市町村における自主運行バス等の運行状況について」（平成26年5月調査）について県地域振興部交通対策課に聴き取り

(2) 近隣市町のコミュニティバス運行経費等の状況

近隣市町のコミュニティバスにおける平成25年度の運行経費などの状況は、次のとおりです。

○ 運行経費等の状況

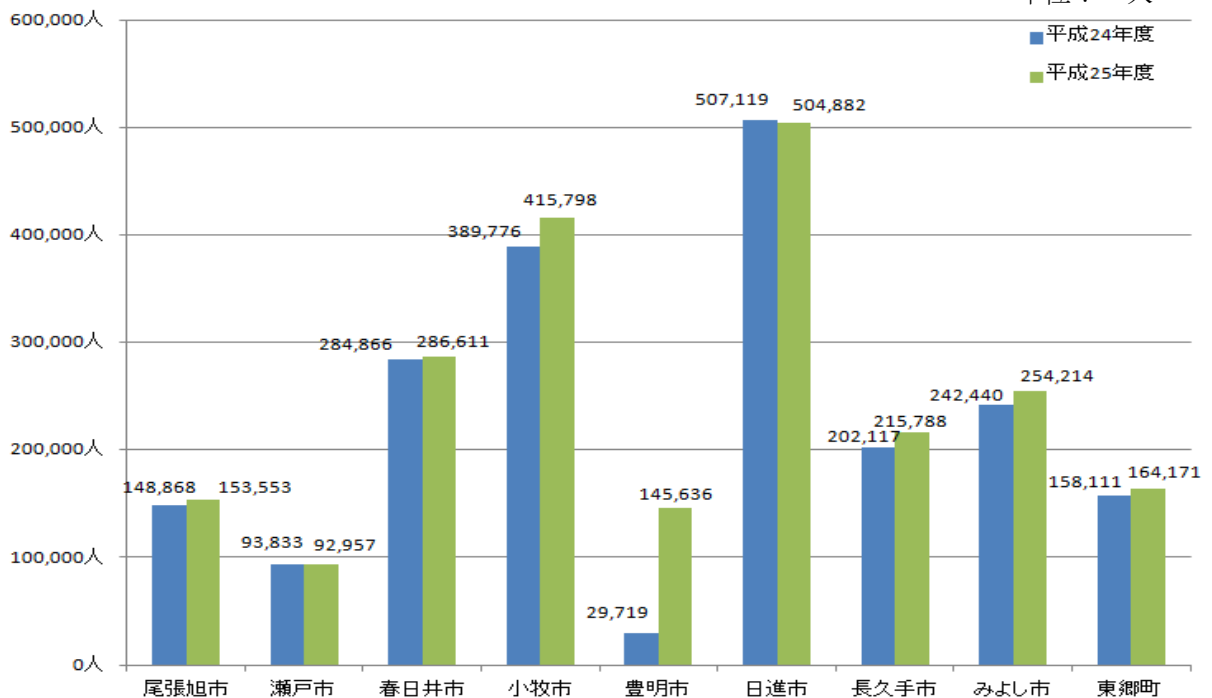


※ 「愛知県内の市町村における自主運行バス等の運行状況について（県地域振興部交通対策課）」より

- 注) ・各市町により、基本運賃や運賃特例などに違いがあるため、一概に数値のみの比較は難しい。
 ・東郷町は、市町村が自ら有償運送を行っているもの（道路運送法79条登録（旧80条許可）による運行）であり、その他の市町は、市町村が主体となって乗合事業者に運行を委託しているもの（道路運送法4条許可による運行）
 ・市町村実負担額については、国県からの補助を含む

○ 年間利用者数

単位：人



注) ・豊明市は、平成25年1月運行開始のため、平成24年度は平成25年1月～3月の合計

○ 近隣市町のコミュニティバスの内容（平成25年度）

| 市町村名 | バス等の愛称 | 運行目的 | 委託事業者名 |
|------|--------------------------|--|----------|
| 瀬戸市 | 瀬戸市コミュニティバス | 交通空白地区の解消 | 瀬戸自動車運送㈱ |
| 春日井市 | かすがいシティバス (はあとふるライナー) | 公共交通空白地域の解消 屋間帯の移動手段の確保による日常生活の利便性向上 | 名鉄バス㈱ |
| 小牧市 | こまき巡回バス | 交通空白地区の解消 公共施設の利用促進 | あおい交通(株) |
| 豊明市 | ひまわりバス | 交通弱者の社会参加促進 公共施設への利便性の向上 交通空白地区の解消 | 名鉄バス㈱ |
| 日進市 | くるりんばす | 公共交通空白地域の解消 市民の社会参加・交流の促進 | 名鉄バス㈱ |
| 長久手市 | N-バス | 交通空白地区の解消 公共施設への利便性向上 交通弱者の社会参加促進 子育て支援 通勤・通学者の朝夕の利便性の向上 | 名鉄バス㈱ |
| みよし市 | さんさんバス | 交通空白地区の解消 交通弱者の社会参加支援 地域間の交流促進 | 愛知つばめ交通㈱ |
| 東郷町 | じゅんかい君 | 交通空白地区の解消 町内の活性化 | 豊栄交通(株) |
| 尾張旭市 | あさびー号 | 交通空白地区の解消 | 豊栄交通(株) |

| 市町村名 | 路線数 | 使用車両台数 | 基本運行日 | 1日運行回数 | 基本運賃 | 運賃特例 |
|------|-----|--------|---------------------|---------|--------|--|
| 瀬戸市 | 8本 | 5台 | 毎日 (年末年始を除く) 外 | 6.5回 外 | 100円 | 障害者は半額、身体障害者手帳等所持者は、付添も半額 1歳未満児無料 1歳以上6歳未満児は6歳以上に同伴同伴される場合無料(2名まで) |
| 春日井市 | 4本 | 8台 | 毎日 (年末年始を除く) | 15回 外 | 200円 | 未就学児、障がい者無料 小人、運転免許自主返納者カード、高齢者カード所持者100円 |
| 小牧市 | 8本 | 8台 | 毎日 (年末年始を除く) | 10回 外 | 200円 | 乗継自由。小学生半額。幼児(小学生未満)、65歳以上無料。 ※身体障害者手帳等を提示すれば本人及び付添1名無料。 ※ピーチバス等の定期券を提示すれば無料。 |
| 豊明市 | 7本 | 3台 | 毎日 (年末年始を除く) | 4回 外 | 100円 | 市内在住で中学生以下・身体障害者手帳等を携帯している方と付き添いの方1名無料 |
| 日進市 | 8本 | 8台 | 毎日 (年末年始を除く) | 11回 外 | 100円 外 | 他のコースへ当日乗り継ぐ場合、1回のみ100円割引。中学生以下の子ども、身体障害者手帳等所持者、介護保険法による介護認定を受けている者及びその付き添い1名は無料。運転免許自主返納者は3ヵ月間無料。 |
| 長久手市 | 10本 | 5台 | 毎日 (年末年始を除く) | 16回 外 | 100円 | 中学生以下、未就学児1人につき付添1人、妊婦、身体障害者手帳等所有者と付添1名、市飛行「あったかあど」携帯者(高齢者・障害者用)無料 |
| みよし市 | 3本 | 7台 | 毎日 (年中無休) | 12.5回 外 | 100円 | 未就学児、介助者、バス乗合タクシー間の乗り継ぎ無料 |
| 東郷町 | 4本 | 4台 | 毎日 (年末年始を除く) | 12回 外 | 100円 | 障害者と付添1人、中学生以下の子ども、65歳以上無料 |
| 尾張旭市 | 2本 | 4台 | 月～土 (年末年始、祝日は運休) | 6回 | 100円 | 未就学児及び障害者無料(障害者の付添も1人まで無料) |

5 市営バス運行に対する市民意識

より利用しやすい市営バスの運行を行うためには、市営バスの利用状況の調査・分析を行うとともに、市民ニーズや意見・提言等を把握して、現在の運行内容における課題・問題点を整理することが必要であると考えられます。

○ 利用者アンケート

利用者からの意見収集により、市営バス運行に係る利用者の属性と利用状況を明らかにし、運行の課題等を抽出することを目的として、下記のとおり利用者アンケートを実施しました。

1 調査期日

平成25年12月5日(木)

2 調査方法

調査員（市営バスあさび一号を育てる会会員、市都市計画課、豊栄交通株式会社）がバスに同乗し、調査期日の利用者に対して、アンケート調査表（様式参照）を配布し、車内に設置したアンケート回収箱により回収しました。

（回収期間：12月5日～20日）

3 回収結果

| | | | | |
|---------------|------|------|------|------|
| (1) 西ルート（右回り） | 配布枚数 | 64枚 | 回収枚数 | 40枚 |
| (2) 西ルート（左回り） | 配布枚数 | 53枚 | 回収枚数 | 42枚 |
| (3) 東ルート（右回り） | 配布枚数 | 68枚 | 回収枚数 | 48枚 |
| (4) 東ルート（左回り） | 配布枚数 | 49枚 | 回収枚数 | 42枚 |
| 合計 | 配布枚数 | 234枚 | 回収枚数 | 172枚 |

(回収率 73.5%)

尾張旭市営バス あさびー号 利用者アンケート調査

このアンケートは、尾張旭市営バス あさびー号に関する利用者の皆様方のご意見をお聞きし、今後の運行改善の参考とするために尾張旭市と市営バス「あさびー号」を育てる会が実施するものです。皆様方のご協力をよろしくお願いいたします。

市役所都市計画課・「あさびー号」を育てる会

(当てはまる番号に○を付けてください。また、設問によっては言葉でお答え下さい。)

Q.あなたのことについてお聞きします。

| | | |
|---|-------------------|--|
| ① | 年 齢 | 1 80歳以上 2 70歳代 3 60歳代 4 50歳代 5 40歳代 6 30歳代 7 20歳代 8 20歳未満 |
| ② | 性 別 | 1 男性 2 女性 |
| ③ | 職 業 | 1 自営業 2 会社員 3 公務員 4 パート・アルバイト 5 主婦(夫) 6 学生 7 無職 8 その他() |
| ④ | 自ら運転して 使える交通手段 | 1 ない 2 自転車 3 バイク 4 自動車 ※該当する項目全てに○をつけてください。 |
| ⑤ | 尾張旭市営バス の利用回数 | 1 ほとんど毎日 2 週3~4回程度 3 週1~2回程度 4 月1~3回程度 5 はじめての利用 |
| ⑥ | ご自宅からバス停 までの時間 | 1 歩いて3分以内 2 歩いて3~5分 3 歩いて5~7分 4 歩いて7~10分 5 歩いて10分以上 |

Q.利用する目的・理由などについてお聞きします。

| | | |
|---|---------------------------|--|
| ⑦ | 利用する目的は何 ですか (2つまで) | 1 買い物・飲食 2 レジャー・娯楽 3 通院 4 市役所への用事(会議を含む) 5 通勤・通学 6 仕事上での移動 7 試乗 8 その他() |
| ⑧ | 利用する理由は何 ですか (2つまで) | 1 他に交通手段がないから 2 運賃が安く経済的だから 3 利用時間がよかったから 4 出発地・目的地が停留所の近くだから 5 市営バス「あさびー号」に興味があったから 6 自動車以外より便利だから 7 飲酒の機会があったから 8 その他() |
| ⑨ | あさびー号の運行によって外出回数は | 1 増えた 2 あまり変わらない 3 減った |

Q.あなたがどのようにあさびー号を利用しているのかお聞きします。

| | | | |
|---|--|---|--|
| ⑩ | 本日の乗降内容に ついて | 乗車した停留所 → 降車した(する)停留所 ※停留所番号のみの記入でも結構です。 | 降車後、西(東)ルートへの乗り換え 1 する 2 しない 他の電車・バスへの乗換 1 する 2 しない |
| ⑪ | 本日の、お出かけ とお帰りの交通手 段をお答えくださ い。(それぞれ2 つまで) | お出かけ ⇒ { 1 あさびー号 2 自動車 3 タクシー 4 自転車 } { 5 電車 6 徒歩 7 あさびー号以外のバス 8 その他 } お帰り ⇒ { 1 あさびー号 2 自動車 3 タクシー 4 自転車 } { 5 電車 6 徒歩 7 あさびー号以外のバス 8 その他 } | |
| ⑫ | 普段よく利用する バス停区間につい て3つまでお答え ください。 | 一番よく利用する区間(バス停名:) ~ (バス停名:) 次によく利用する区間(バス停名:) ~ (バス停名:) 三番目によく利用する区間(バス停名:) ~ (バス停名:) | |

Q. 市営バスの運行の内容について項目ごとに5段階評価でお答えください。

4. 5. を選択されたかたは具体的に何が悪いのかご記入ください。

| | | |
|---|---------------|--|
| a | ルートについて | 1 とてもよい 2 まあよい 3 どちらともいえない 4 あまりよくない 5 かなり悪い → (具体的には? :) |
| b | 運行時間帯について | 1 とてもよい 2 まあよい 3 どちらともいえない 4 あまりよくない 5 かなり悪い → (具体的には? :) |
| c | 運行ダイヤの間隔について | 1 とてもよい 2 まあよい 3 どちらともいえない 4 あまりよくない 5 かなり悪い → (具体的には? :) |
| d | 車の乗り心地などについて | 1 とてもよい 2 まあよい 3 どちらともいえない 4 あまりよくない 5 かなり悪い → (具体的には? :) |
| e | 停留所の位置について | 1 とてもよい 2 まあよい 3 どちらともいえない 4 あまりよくない 5 かなり悪い → (具体的には? :) |
| f | 停留所の間隔について | 1 とてもよい 2 まあよい 3 どちらともいえない 4 あまりよくない 5 かなり悪い → (具体的には? :) |
| g | 運転手の対応について | 1 とてもよい 2 まあよい 3 どちらともいえない 4 あまりよくない 5 かなり悪い → (具体的には? :) |
| h | 全体としてどう思われますか | 1 とてもよい 2 まあよい 3 どちらともいえない 4 あまりよくない 5 かなり悪い → (具体的には? :) |

Q.最後に、あさび一号の運行経費のことについてお聞きします。

(現在あさび一号の運行経費として、年間約5,400万円必要です。)

| | | |
|---|--|--|
| ⑬ | 税金を使うことに 対し、どう思われ ますか | 1 もっと税金を使うべき 2 どちらかといえば税金を使うべき 3 今ぐらいが良い 4 どちらかといえば使う税金を減らすべき 5 もっと使う税金を減らすべき 6 税金を使うべきでない |
| ⑭ | 現在、1回100円の料金を頂いておりますが、このバスがもっと便利になるとしたら、1回いくらまでなら払っても良いと思われますか? (※このバスの「価値」をはかるための質問です。料金改正の参考にするものではありませんので、ご自由な「感覚」でお答え下さい。) | 1回 () 円 までなら払っても良い |

その他感想、意見などをご自由にご記入ください。

ご協力ありがとうございました。

※ このアンケート用紙はご記入後、12月20日(金)までに車内の回収箱にご投函いただくか、市役所都市計画課へご持参いただけますと幸いです。

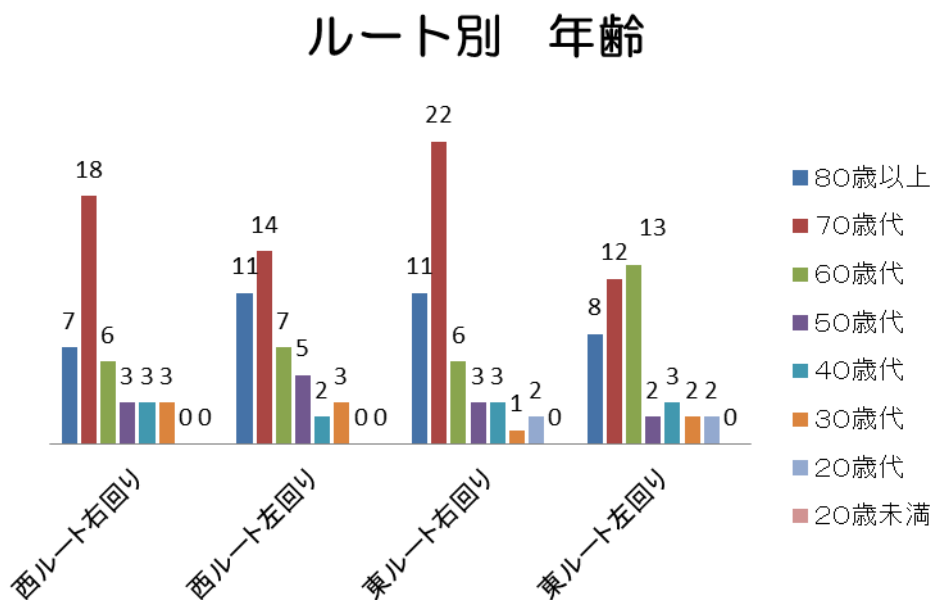
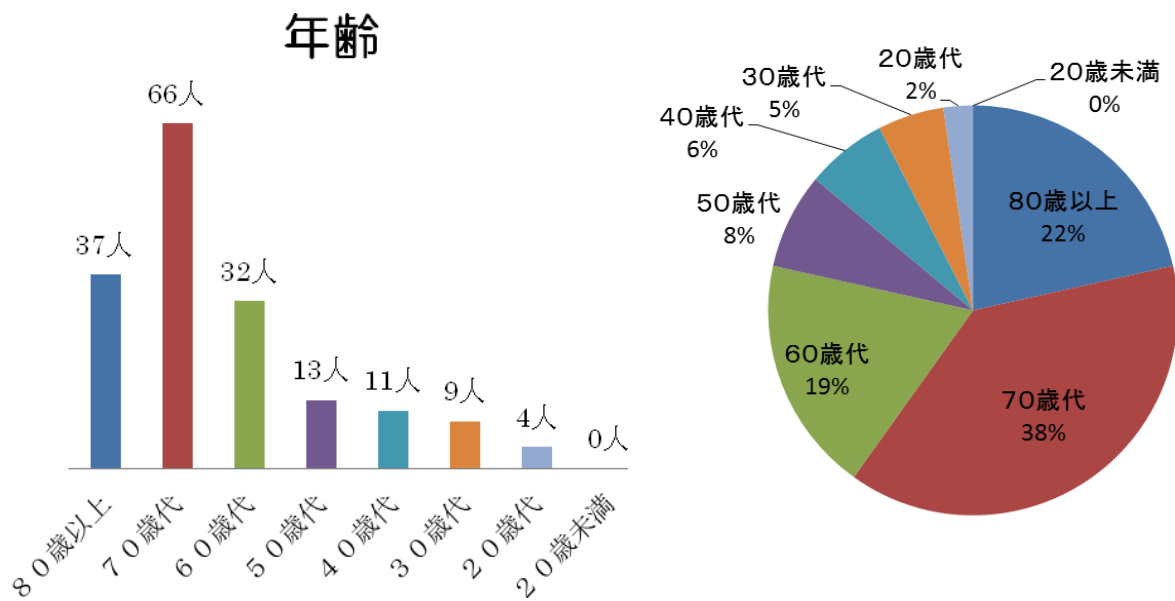
※ 回答いただいた結果は、今後の運行改善の参考とする以外には使用しません。

平成25年度利用者アンケート調査集計結果

1 集計結果

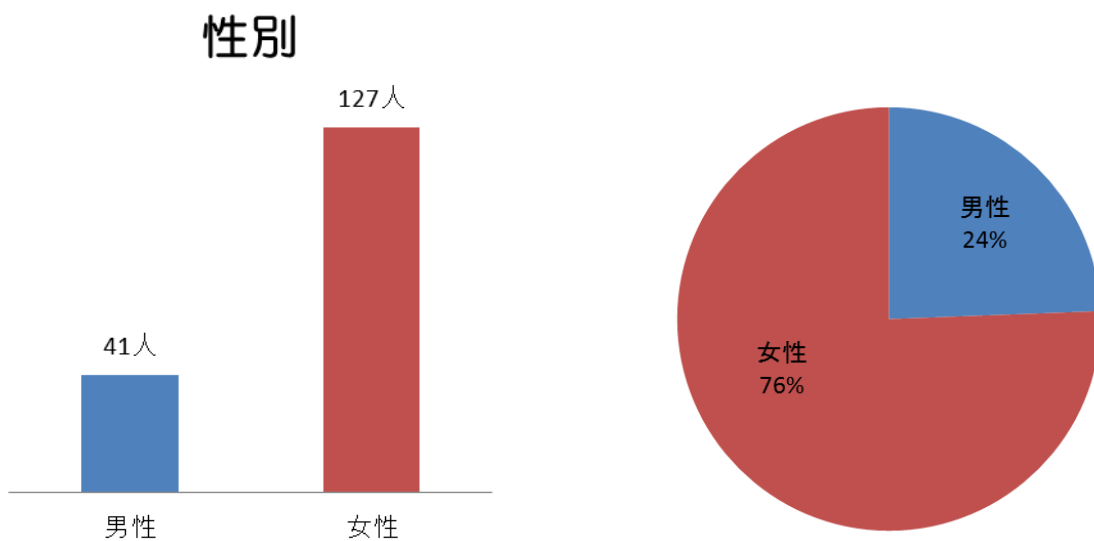
Q. あなたのことについてお聞きします。

①年齢



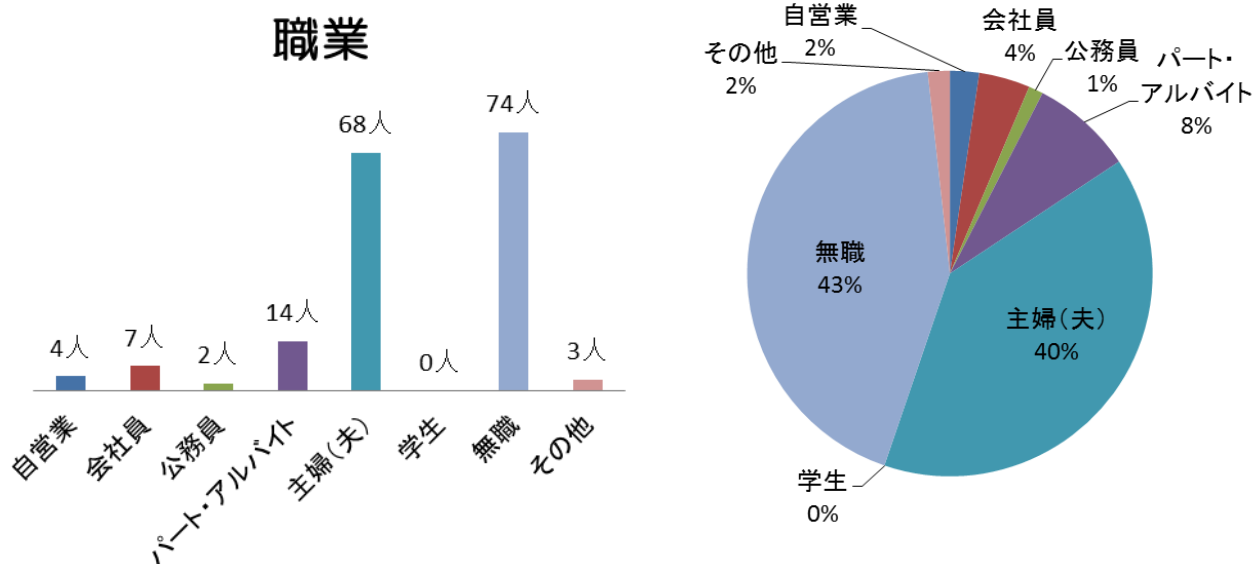
- ・年齢について、60歳代以上の人が約8割であった。
- ・ルート別の年齢では、西ルートの右・左回りと東ルートの右回りでは70歳代の利用者が最も多く、東ルートの左回りでは60歳代の利用者が最も多かった。

②性別



・性別について、女性の利用者が76%となっている。

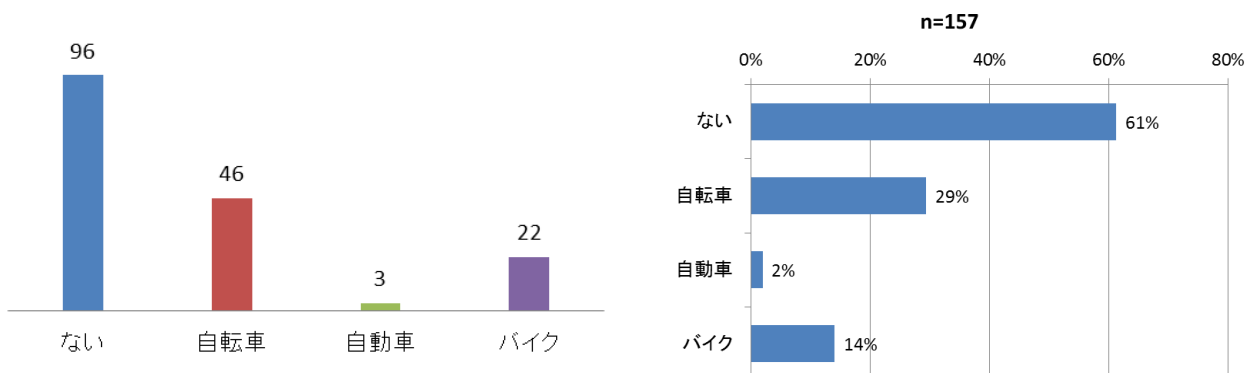
③職業



・職業について、主婦（夫）または無職と答えた人の割合が合わせて約8割であった。

④自ら運転して使える交通手段（複数回答可）

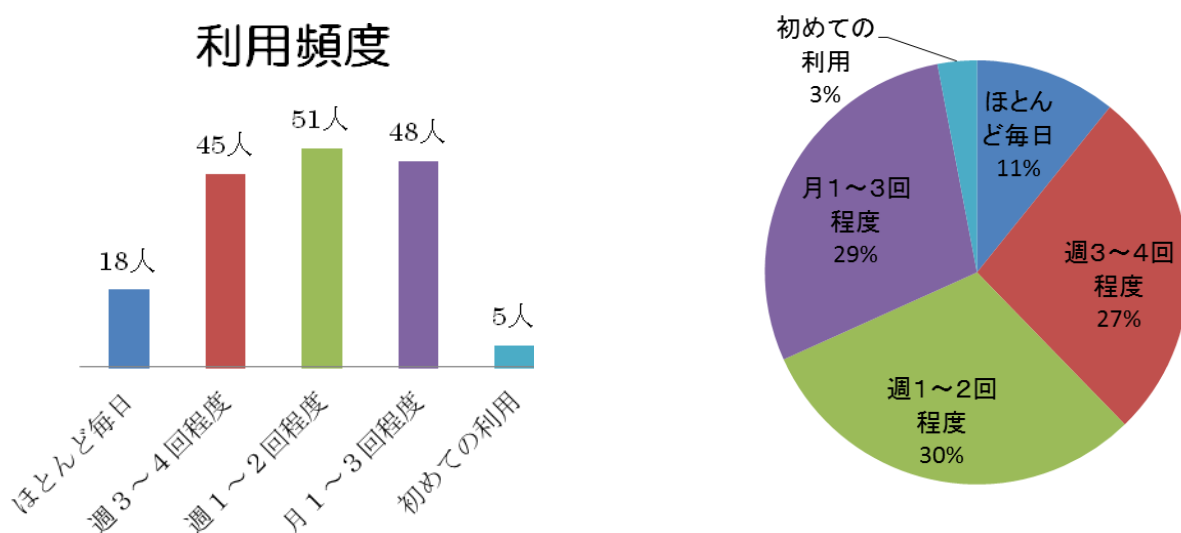
自ら運転して使える交通手段



- ・自ら運転して使える交通手段について、ないと答えた人が6割を超えている。
- ・一方で、自動車を運転することが可能な人は、僅か2%となっている。

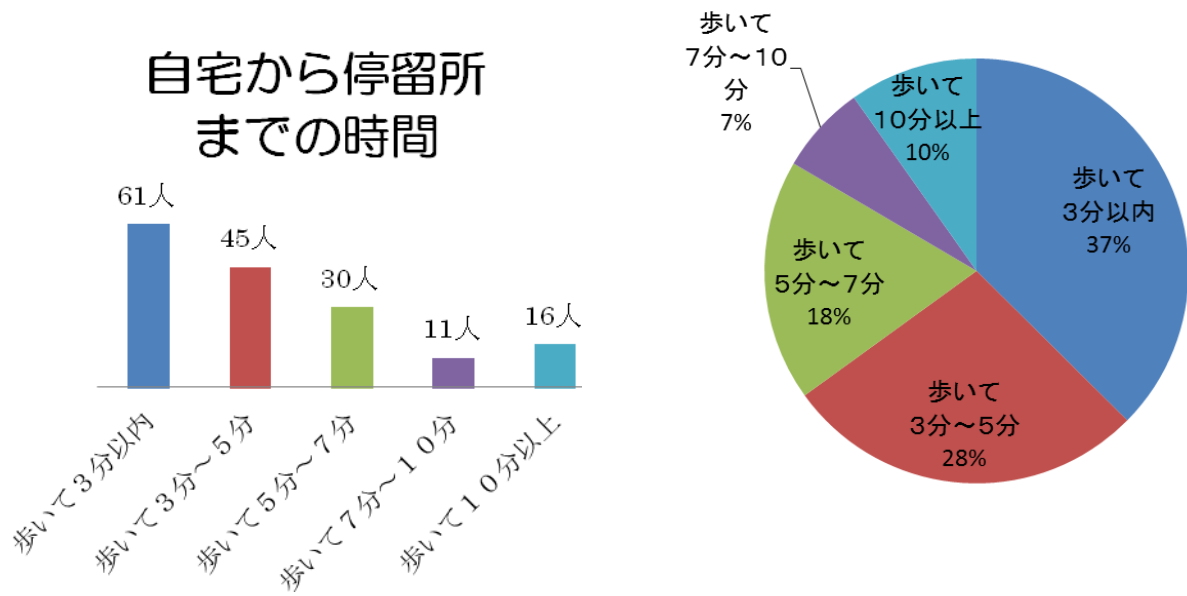
⑤尾張旭市営バスの利用回数

利用頻度



- ・週に1~2回程度利用する人が最も多く、続いて、月に1~3回程度、週に3~4回程度となっている。
- ・ほとんど毎日利用している人が11%となっている。
- ・利用回数については、初めての利用と答えた人は、わずか3%となっている。

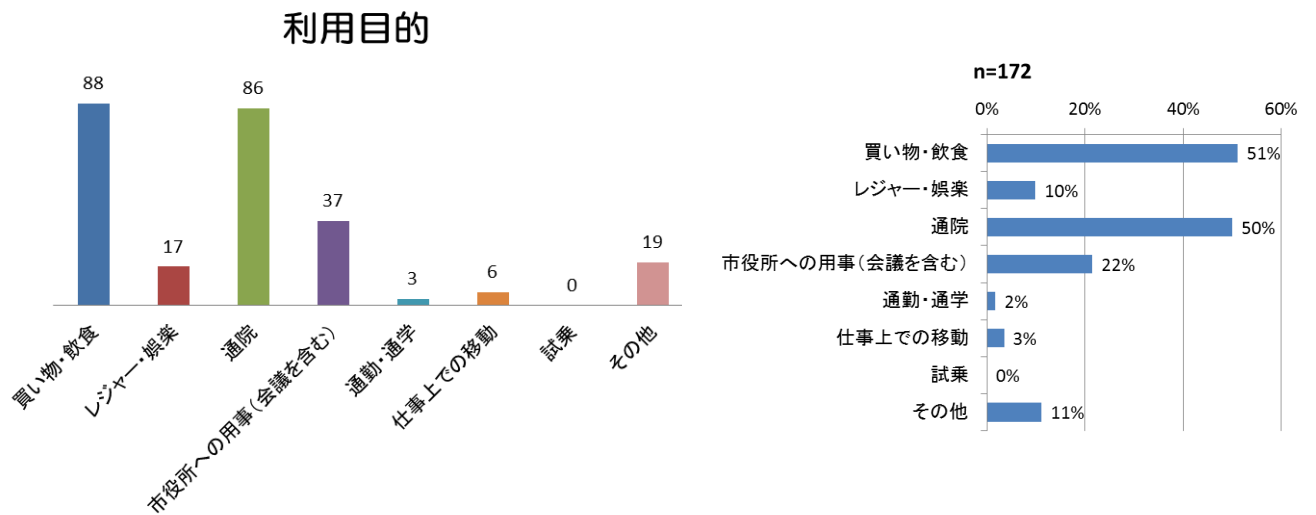
⑥自宅からバス停までの時間



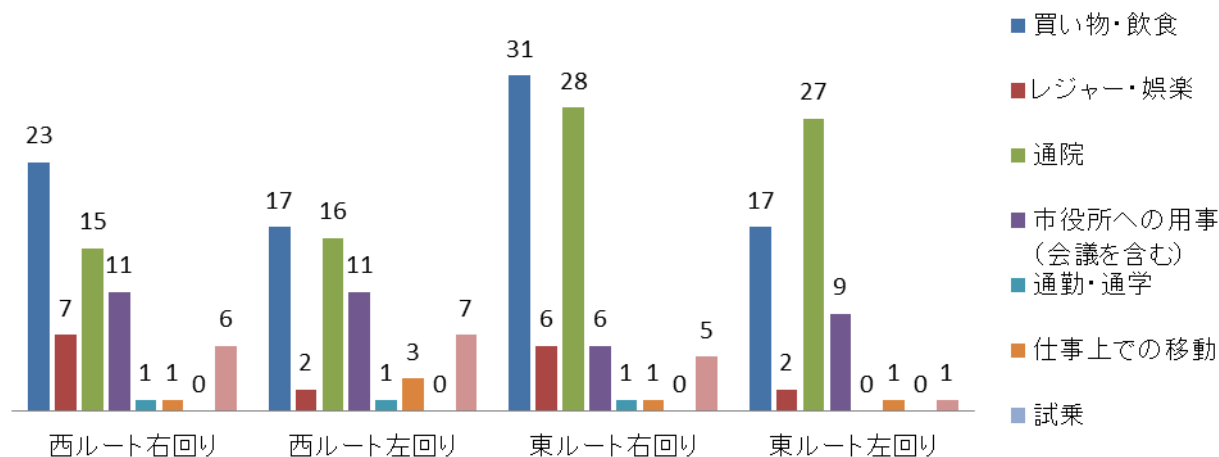
・自宅から停留所までの時間については、歩いて3分以内と答えた人が37%と最も多く、続いて、歩いて3分～5分が28%となっており、合わせると全体の65%となっている。

Q. あなたが、あさぴー号を利用する目的・理由などについてお聞きします。

⑦利用する目的 (2つまで選択可)



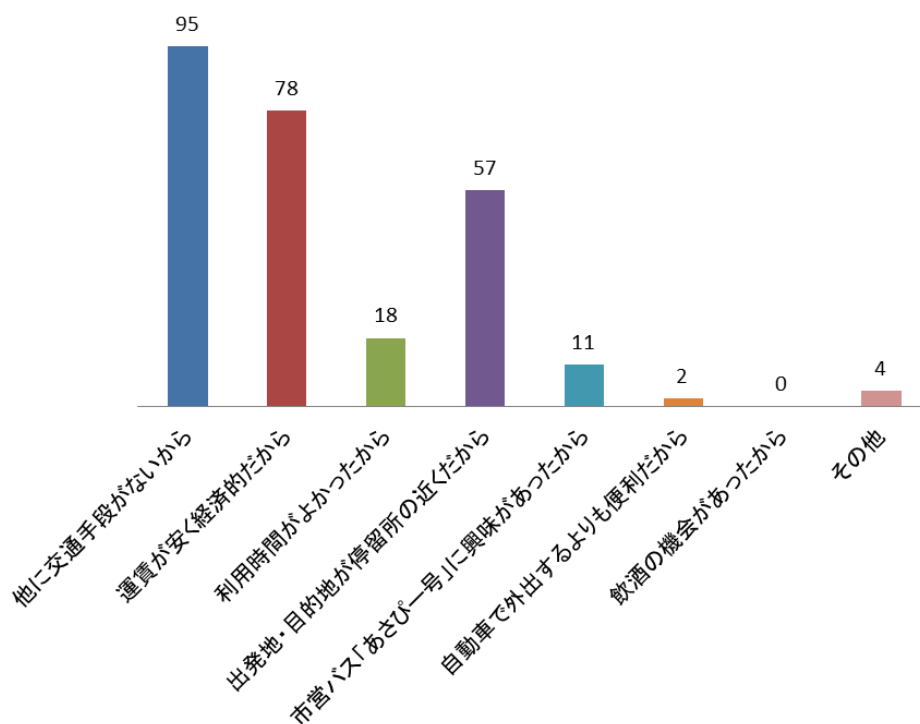
ルート別利用目的



- ・利用目的については、通院と答えた人と買い物・飲食と答えた人がそれぞれ5割を超えている。
- ・西ルートでは、買い物・飲食のためのバス利用が最も多かった。
- ・東ルートでは、通院のためのバス利用が最も多かった。

⑧利用する理由（2つまで選択可）

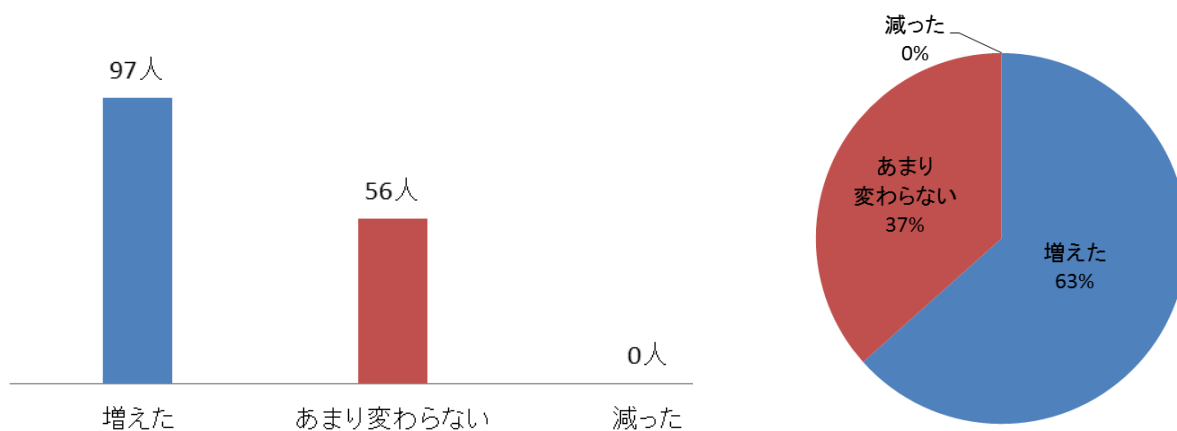
利用理由



- ・利用理由は、他に交通手段がないから、運賃が安く経済的だから、出発地・目的地が停留所の近くだからと答えた人が特に多かった。
- ・一方で、利用時間がよかったからなどの答えは少なかった。

⑨あさび一号の運行による外出回数の変化

あさび一号の運行による外出回数



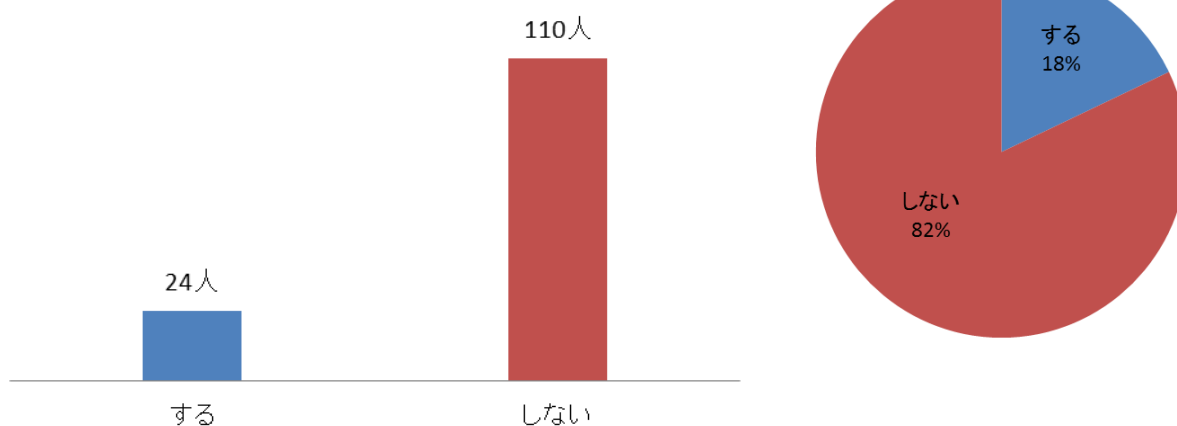
- ・あさび一号により外出回数が増えたと答えたかたが63%であり、バスの利用により外出回数が増えた傾向がみられる。
- ・一方で、あまり変わらないと答えたかたは37%であった。

Q. あなたの本日のお出かけについてお聞きします。

⑩本日の乗降内容について

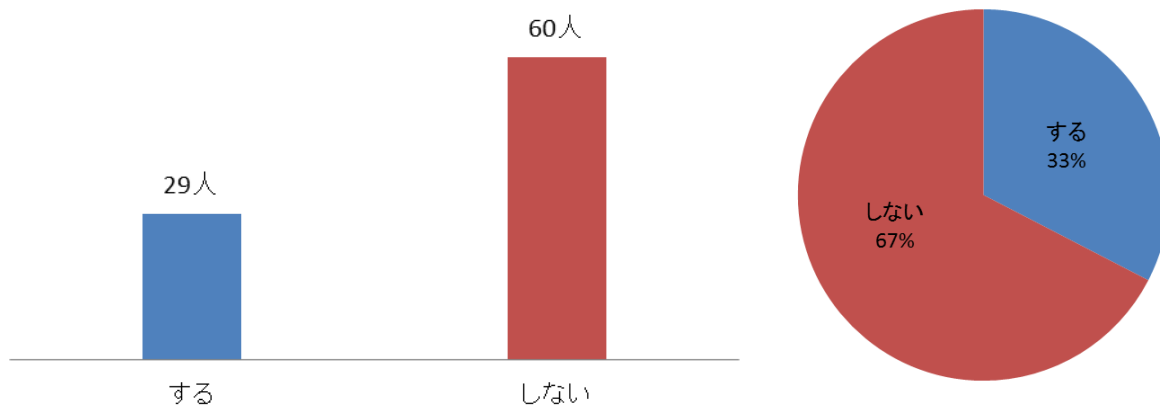
降車後、他ルートへの乗り換え

他ルートへの乗り換え



降車後、他の電車・バスへの乗り換え

他の電車・バスへの乗り換え

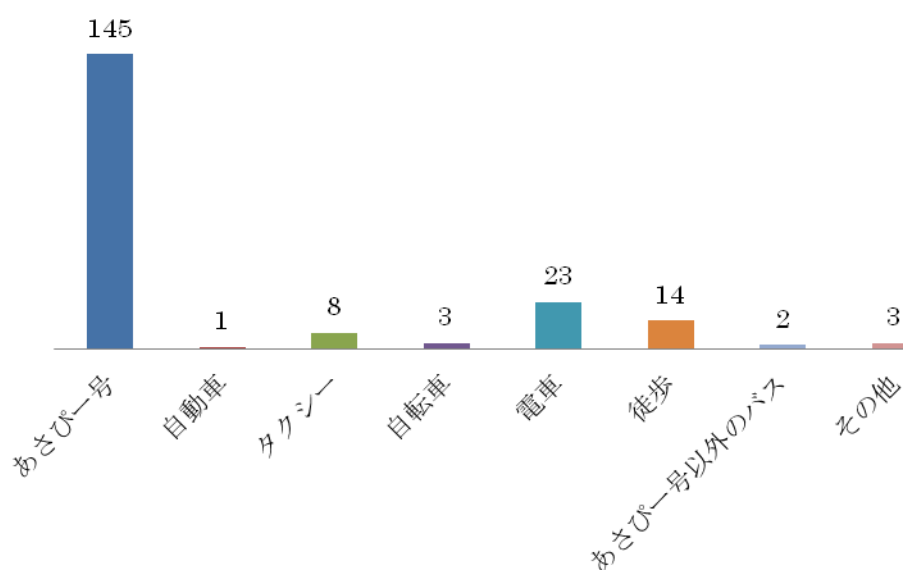


- ・あさび一号の他ルートへの乗り換えは回答者の18%が行っている。
- ・他の電車・バスへの乗り換えは回答者の33%が行っており、あさび一号の他ルートへの乗り換えより多かった。

⑪お出かけとお帰りの交通手段（それぞれ2つまで）

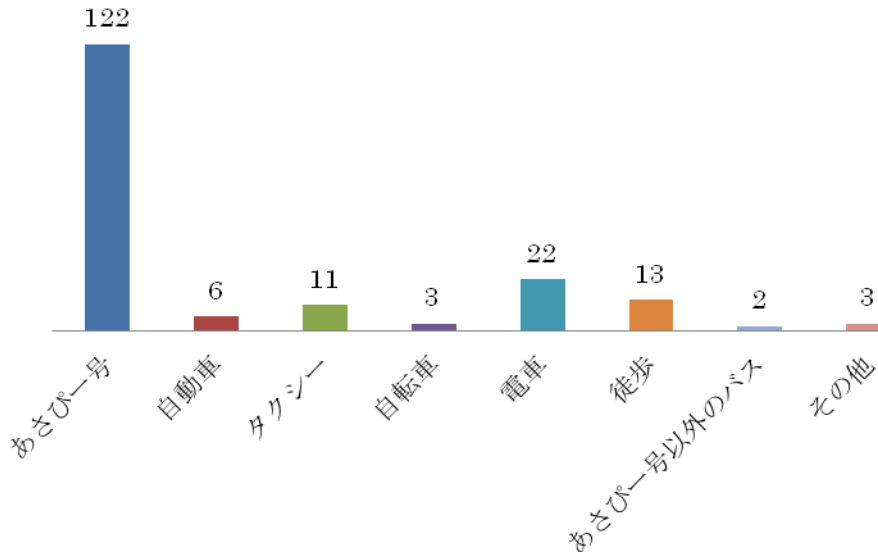
本日のお出かけの交通手段

お出かけの交通手段



本日のお帰りの交通手段

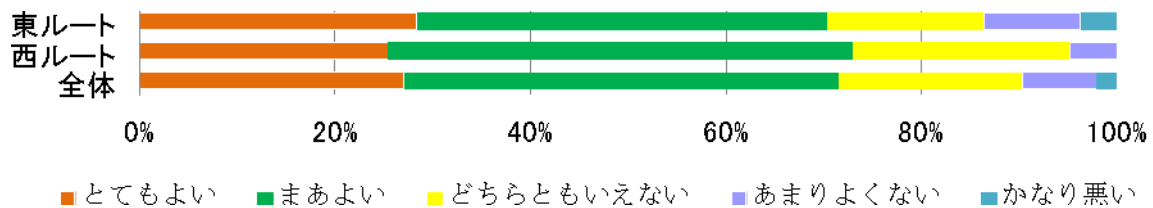
お帰りの交通手段



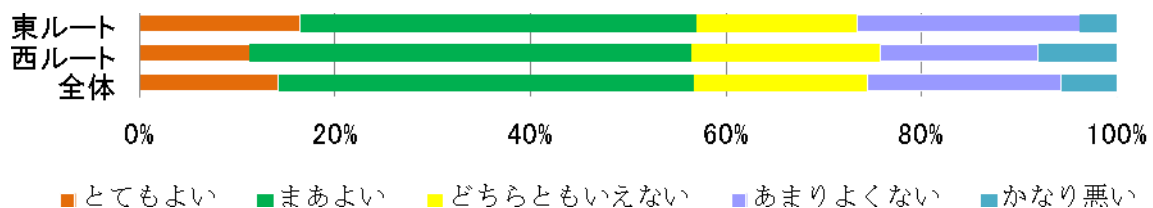
- ・ 目的地までバスで行き、バスで帰る人が非常に多かった。
- ・ 目的地への行き帰りの交通手段には大きな変化はないが、行きにバスを利用して、帰りはタクシーや自家用車で迎えを利用する人が見受けられる。

Q. 市営バスの運行の内容について項目ごとに5段階評価でお答えください。

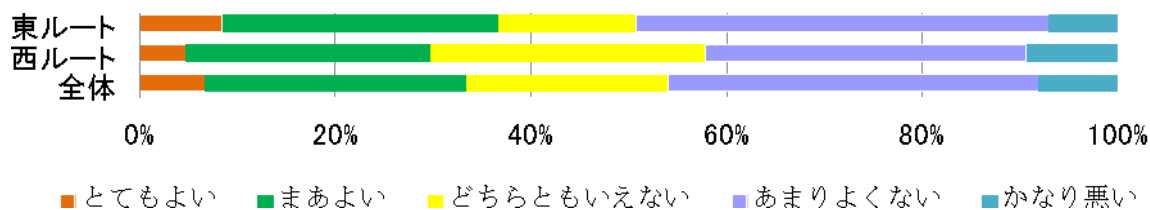
a 運行ルート



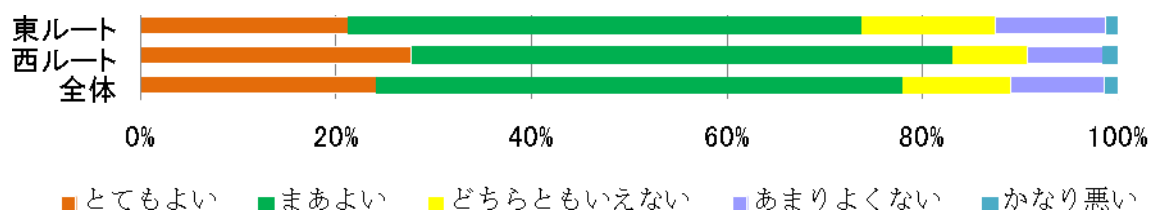
b 運行時間帯



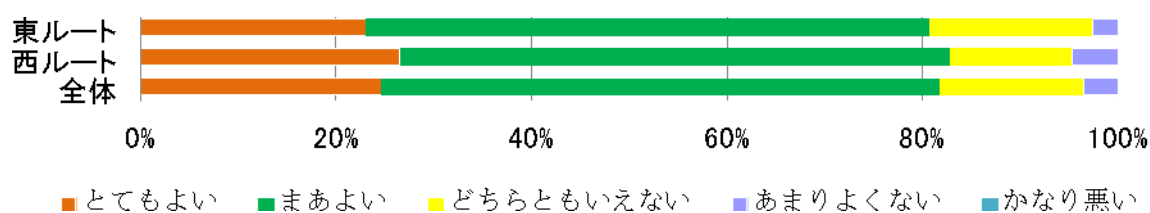
c 運行ダイヤ



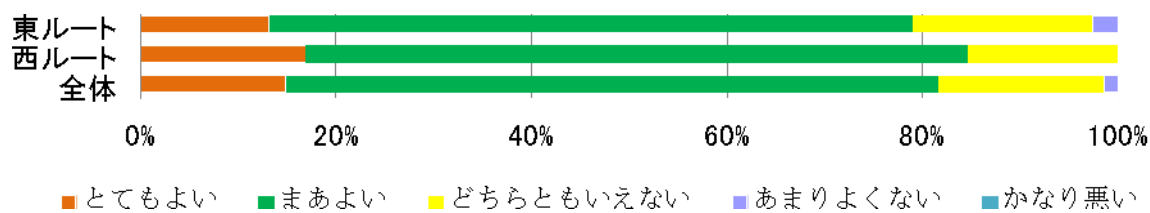
d 乗り心地



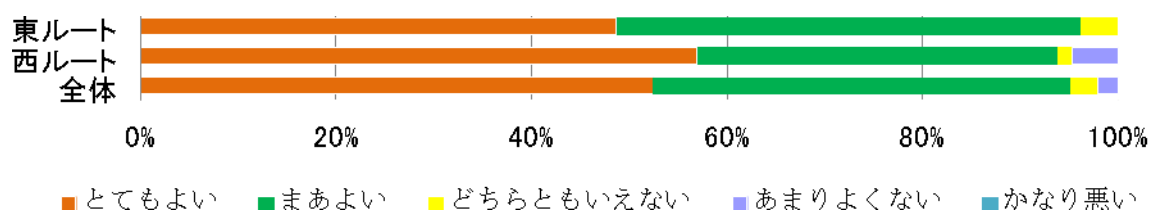
e 停留所の位置



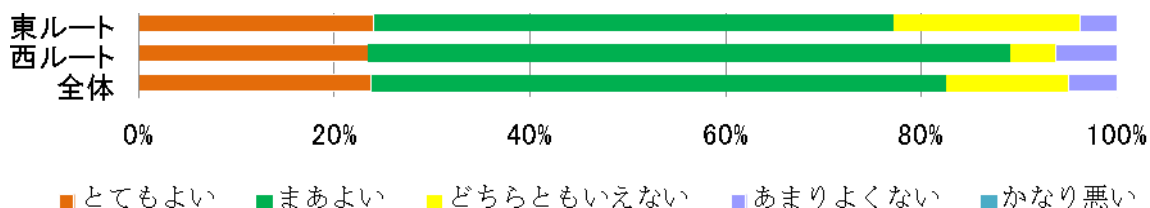
f 停留所の間隔



g 運転手の対応



h 全体

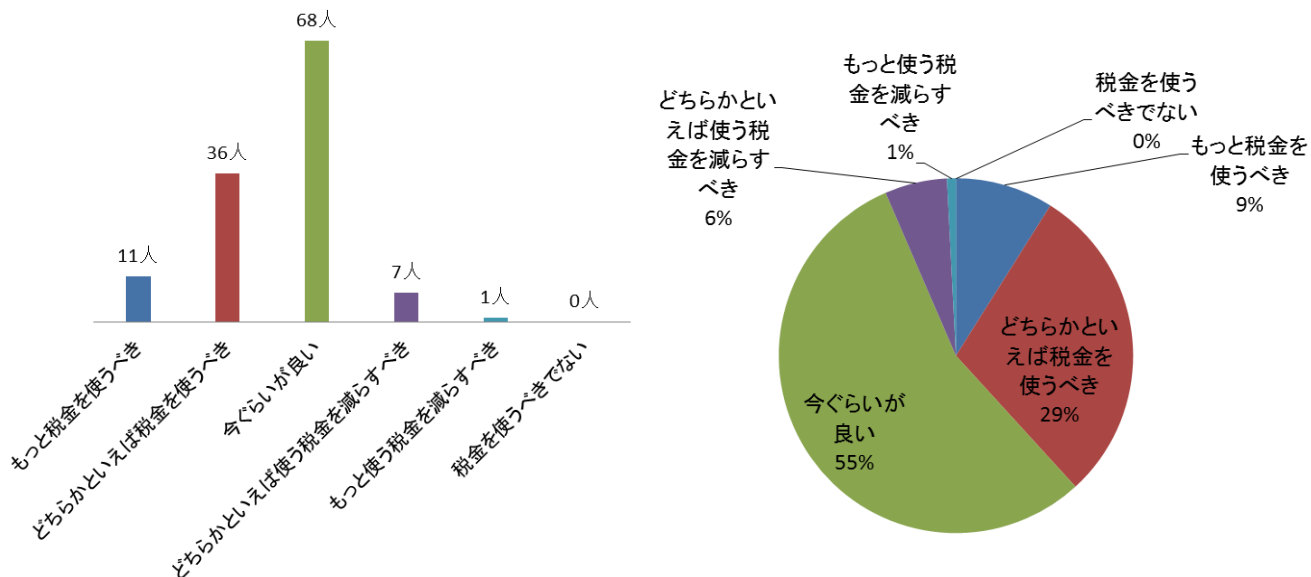


- ・運行時間帯、運行ダイヤ以外は「とてもよい」「まあよい」を合わせると7割を超えており、特に運転手の対応については、9割を超えている。
- ・運行時間帯も「とてもよい」「まあよい」を合わせると5割を超えている。
- ・運行ダイヤは、「とてもよい」「まあよい」が合わせて3割に対し、「あまりよくない」「かなり悪い」を合わせると4割を超えている。

Q.あさび一号の運行経費のことについてお聞きします。

⑪税金を使うことに対し、どう思われますか

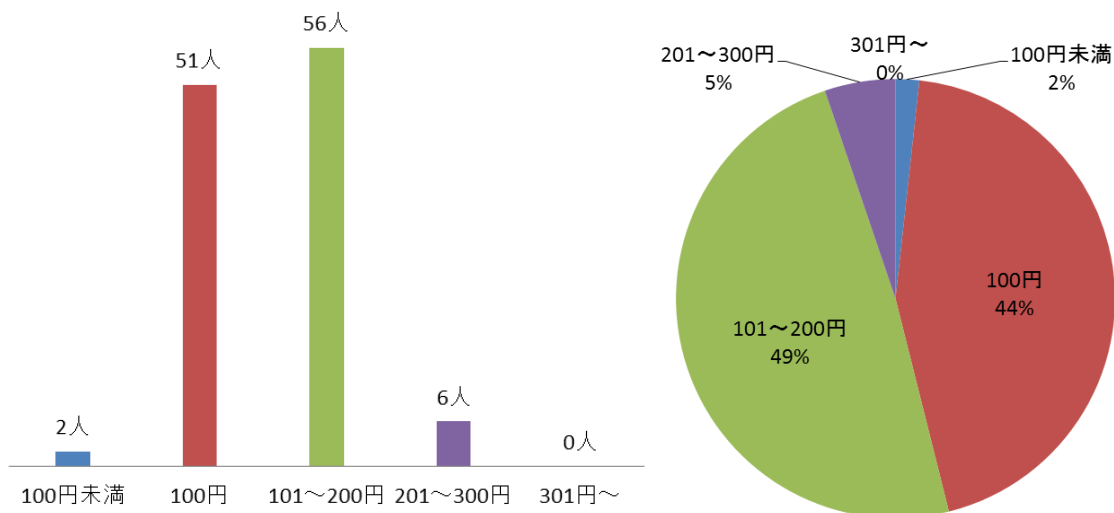
バス運行への税金投入



- ・今ぐらいが良いと答えた人が55%と最も多かった。
- ・もっと税金を使うべき、どちらかといえば税金を使うべきと答えた人も合わせると38%となる。
- ・どちらかといえば使う税金を減らすべきと答えた人も存在する。

⑭現在、1回100円の料金を頂いておりますが、このバスがもっと便利になるとしたら、1回いくらまでなら払っても良いと思われますか？

払って良いと思う料金



- ・ 101～200円の金額を答えた人が49%と最も多かった。
- ・ 現行通りの100円と答えた人は44%となる。
- ・ 300円を超える金額を回答した人はいなかった。

2 まとめ

○ 利用者の特徴

利用者は、60歳以上、女性の利用が約8割であった。

職業については、主婦（夫）または無職の方がほとんどであり、自ら運転できる交通手段を持たないと答えた方が5割を超えている。

利用理由は、他に交通手段がないから、運賃が安く経済的だから、出発地・目的地が停留所の近くだからと多くの方が答えており、その利用目的は通院、買い物・飲食が多いこと、またお出かけとお帰りの交通手段がともにあさび一号が多いことから、主に高齢の方々の日常生活における「足」として、あさび一号は利用がされているといえる。