

平成21年度 尾張旭市営バス利用状況報告書



平成22年7月
都市整備部都市計画課

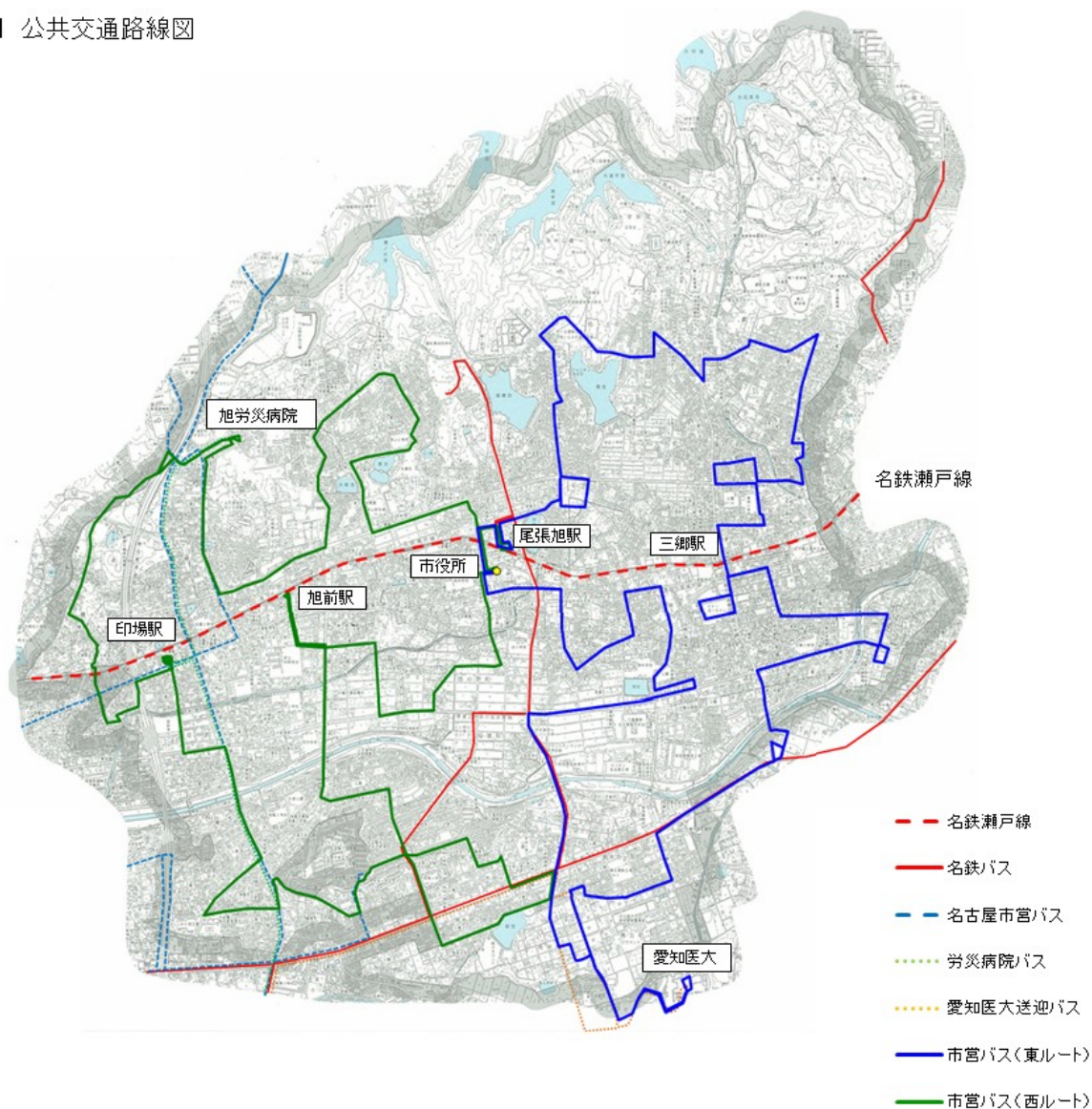
目 次

1	市営バスの概要	1
2	市営バス運行の経緯	2
(1)	試験運行開始前	2
(2)	試験運行の実施	2
(3)	本格運行の実施	3
(4)	利用者数の推移	3
3	市営バスの利用状況	4
(1)	ルート別利用者数の状況	4
(2)	運行便別利用者数の状況（全体）	5
(3)	運行便別利用者数の状況（ルート別）	6
(4)	停留所別利用者数の状況	9
(5)	ルート別の停留所利用の状況	18
(6)	曜日別の利用者数の状況	26
4	市営バスの運行経費の状況	27
(1)	市営バスの運行経費の状況	27
(2)	近隣市町のコミュニティバス運行経費との比較	28
5	市営バス運行に対する市民意識	30
(1)	平成21年度利用者アンケートの結果	33

1 市営バスの概要

- 本市の市営バスは、平成20年4月1日から、4ルート（西、南西、東及び南ルート）の「シャトル方式」で本格運行を開始しました。そして、同年10月1日から、西ルートと南西ルートを統合した「西ルート」、東ルートと南ルートを統合した「東ルート」の2ルートに再編し、それぞれ「右回り」及び「左回り」の「双方向ループ方式」による運行に変更しました。
- 本報告書は、平成21年4月1日（水）から平成22年3月31日（水）までの、1年間の東ルート（マイクロバス2台 定員27人）及び西ルート（マイクロバス2台 定員23人）の利用者数を集計したものです。
- 利用料金は、1回100円で、小学校未就学児並びに障がい者（児）本人及びその付添い人1人は無料としています。
- 運行日は、平日及び土曜日とし、日曜日、祝日（振替含む）及び年末年始（12月29日から1月3日まで）は運休としています。また、運行時間は8時20分から17時30分までとし、1日7便を運行しています。
- 運行距離は、西ルートが23.1km、東ルートが24.2kmとしています。

■ 公共交通路線図



2 市営バス運行の経緯

(1) 試験運行開始前

ア 平成15年度以前

▽ 平成10年度

市議会定例会において、多数の会派から巡回バスについて質問

▽ 平成11年度

巡回バス実現に係る18,000人余りの署名が、「だれでも乗れる市内巡回バスの早期実現と高齢者・障害者への交通助成費を求める陳情書」として提出

▽ 平成12年度

交通問題対策特別委員会の設置

イ 平成15年度

▽ 本市における生活交通のあり方を検討するものとして、学識経験者や市民の代表、公募委員からなる「尾張旭市交通問題対策協議会」を開催

▽ 協議会では、地域交通に係る勉強会や他自治体の事例の視察、公共交通移動実態調査の検証等を実施

▽ 協議会からの主な提言

・市内には、公共交通に恵まれた地域もあるが、一方では移動に制約を受ける交通空白地もある。このため、まずは公共交通のサービス水準が相対的に低い地域を対象として、市による新たな交通手段の確保を図ること

・可能な限り早期に、市による新たな交通手段を具体化するため、まずは試験運行の実現のための検討組織の設置や必要な予算措置などを行うことと合わせ、真に市民の利活用があるかデータを収集すること

・新たな交通手段によるサービスの維持などは、市民の利用の状況に大きく左右されることであり、それを利用し、守り育てていくことは市民の責任でもあることを訴えること

ウ 平成16年度

▽ 提言に基づき、試験運行の仕組みを構築する組織として、「尾張旭市交通問題懇話会」を開催

▽ 懇話会では、平成15年度に行った公共交通移動実態調査の結果に基づき、ルート設定や使用車両の検討を実施。また、既存のバス停及び鉄道駅から500メートル圏外を「市内の交通空白地」と定義し、その解消を目指すことを確認

(2) 試験運行の実施

ア 平成16年12月1日～平成17年7月31日

料金を1回100円として、9人乗りワゴン車3台で、西ルート、東ルート及び南ルートの3ルートの試験運行を開始。なお、満車時においては箱型タクシーにて対応。

その結果、南ルートの利用状況が少なく、更なる利用増進が課題となった。

イ 平成17年8月1日～平成18年8月6日

主に南ルートを増強し、愛知医大及び本地ヶ原住宅に停留所を設置。その結果、乗り継ぎ利用者の増加と、これに伴う積み残し対応タクシーの増加が発生。さらに、運行頻度の充実に対する要望や、未運行地域からの要望も増加。

ウ 平成18年8月7日～平成20年3月31日

ルートの見直しを行い、3ルートから4ルートに拡充（南西ルートを新たに増設）。

また、平成19年12月5日からは、西ルート、東ルートにマイクロバスを導入。これに合わせ、車両デザインを市民公募するとともに、愛称を「あさび一号」とした。なお、南ルート及び南西ルートについては、引き続き9人乗りワゴン車にて対応。

(3) 本格運行の実施

ア 平成20年4月1日～9月30日

指定管理者制度の導入により、本格運行を開始。併せてルートの見直しを実施するとともに、障がい者本人の運賃を無料化。

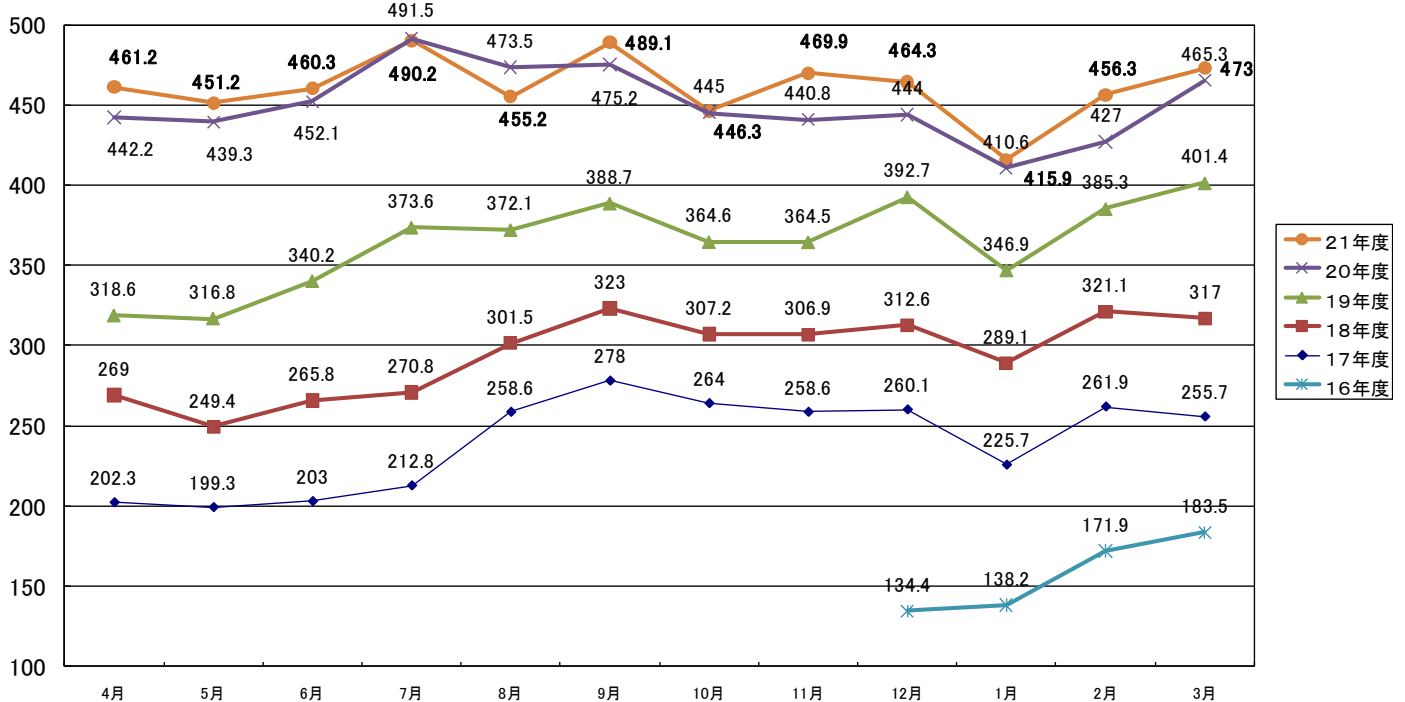
また、南ルート、南西ルートに指定管理者所有のマイクロバスを導入。

イ 平成20年10月1日～現在

西ルートと南西ルートを統合して「西ルート」、東ルートと南ルートを統合して「東ルート」とし、「シャトル方式」の運行を、2ルート4台の車両で運行する「双方向ループ方式」に変更。

また、平成20年11月27日からは、南ルートと南西ルートで使用していた指定管理者所有の車両を、市所有のマイクロバスに変更。その結果、4台全てが統一されたデザインの車両となった。

(4) 利用者数の推移（1日あたり平均利用者数）



- ※ 16年度は12月からの4か月間（3ルート、ジャンボタクシーでの運行）
- ※ 18年度は8月から4ルートでの運行、マイクロバスでの無償運行等を実施
- ※ 19年度は12月から2台をマイクロバスに変えて運行
- ※ 20年度は10月から2ルート「双方向ループ方式」に変更して運行

3 市営バスの利用状況

(1) ルート別利用者数の状況

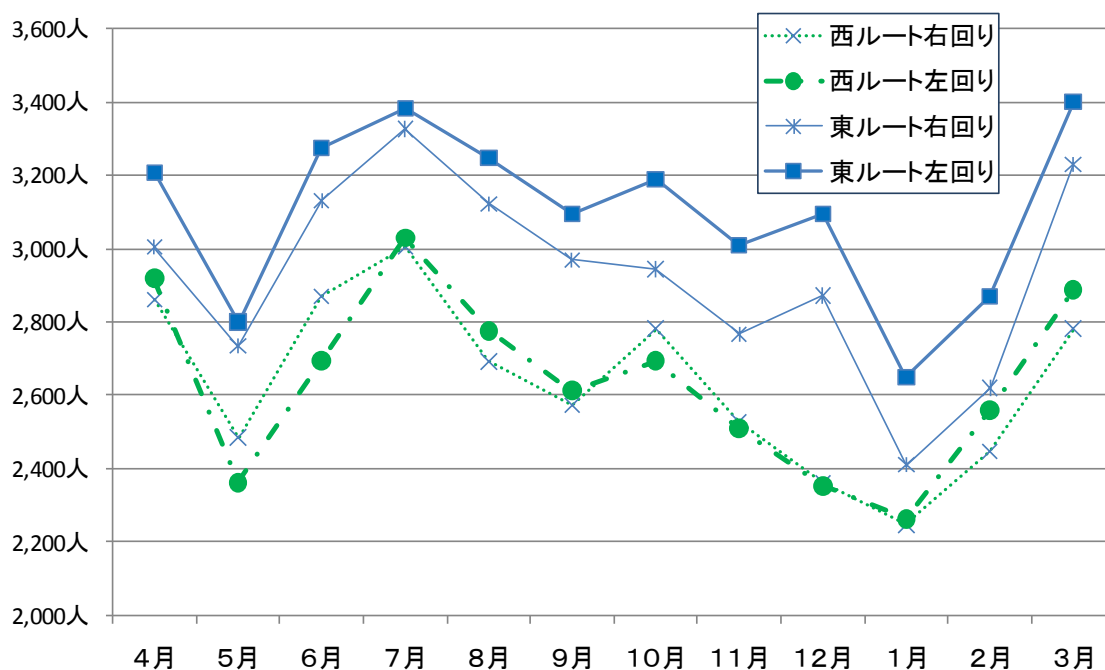
冬季（12～2月）の間は、気温等を要因とする自然減と思われる減少がありましたが、春季（3月）になり、増加傾向にあります。また、5月に利用者数が減少しているのは、寒暖の差が激しく、体調を崩しがちであることが要因と考えられ、8月は新型インフルエンザの流行によって、利用者が外出を控えたことが考えられます。

○ 路線別利用者数

単位：人

	西ルート			東ルート			合計
	右回り	左回り	小計	右回り	左回り	小計	
4月(26日間)	2,860	2,919	5,779	3,004	3,207	6,211	11,990
5月(23日間)	2,484	2,361	4,845	2,734	2,799	5,533	10,378
6月(26日間)	2,869	2,695	5,564	3,132	3,274	6,406	11,970
7月(26日間)	3,006	3,029	6,035	3,327	3,382	6,709	12,744
8月(26日間)	2,692	2,775	5,467	3,123	3,247	6,370	11,837
9月(23日間)	2,573	2,612	5,185	2,970	3,095	6,065	11,250
10月(26日間)	2,781	2,693	5,474	2,944	3,188	6,132	11,606
11月(23日間)	2,526	2,508	5,034	2,766	3,009	5,775	10,809
12月(23日間)	2,360	2,353	4,713	2,872	3,095	5,967	10,680
1月(23日間)	2,246	2,262	4,508	2,409	2,649	5,058	9,566
2月(23日間)	2,446	2,560	5,006	2,620	2,871	5,491	10,497
3月(26日間)	2,781	2,887	5,668	3,229	3,401	6,630	12,298
合計	31,624	31,654	63,278	35,130	37,217	72,347	135,625

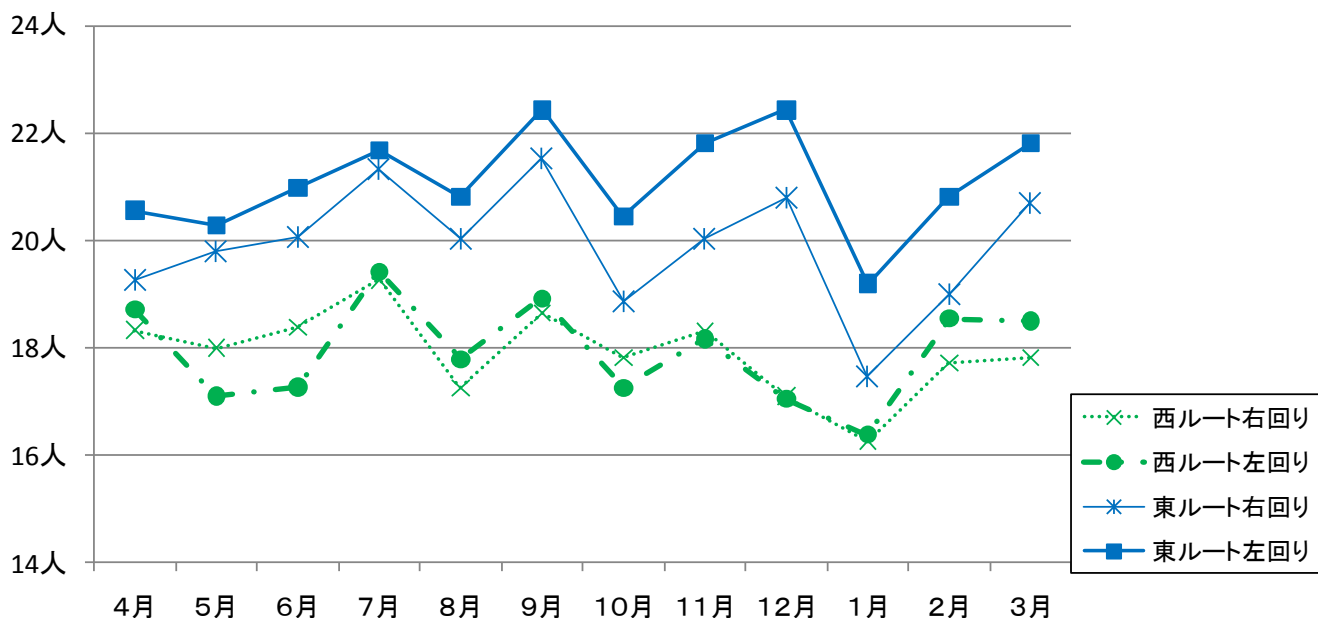
※（ ）内は運行日数



○ 1便当りの平均利用者数

単位：人

	西ルート		東ルート		全体	平成20年度(全体)
	右回り	左回り	右回り	左回り		
4月	18.3	18.7	19.3	20.6	19.2	18.4
5月	18.0	17.1	19.8	20.3	18.8	18.3
6月	18.4	17.3	20.1	21.0	19.2	18.8
7月	19.3	19.4	21.3	21.7	20.4	20.4
8月	17.3	17.8	20.0	20.8	19.0	19.7
9月	18.6	18.9	21.5	22.4	20.4	19.8
10月	17.8	17.3	18.9	20.4	18.6	18.5
11月	18.3	18.2	20.0	21.8	19.6	18.4
12月	17.1	17.1	20.8	22.4	19.3	18.5
1月	16.3	16.4	17.5	19.2	17.3	17.1
2月	17.7	18.6	19.0	20.8	19.0	17.8
3月	17.8	18.5	20.7	21.8	19.7	19.4



(2) 運行便別利用者数の状況（全体）

平成21年4月から平成22年3月までの間における西ルート及び東ルートの利用者数の運行便別の利用状況の割合は次のとおりとなりました。

なお、第1便及び第7便は、全ルートのうち、一部の区間のみの運行であるため、その利用者数は他の便に比較し、少ない状況にあります。

	西ルート		東ルート	
	右回り	左回り	右回り	左回り
第1便(8:30~9:07)	10.9%	8.0%	5.7%	8.5%
第2便(9:15~10:33)	20.6%	21.4%	22.0%	21.2%
第3便(10:45~12:03)	18.7%	17.3%	18.8%	21.7%
第4便(12:15~13:33)	18.5%	18.9%	19.8%	19.5%
第5便(13:45~15:03)	12.7%	13.5%	14.2%	15.2%
第6便(15:15~16:33)	13.2%	12.9%	13.2%	10.2%
第7便(16:45~17:30)	5.5%	7.9%	6.4%	3.8%

(3) 運行便別利用者数の状況（ルート別）

平成21年4月、7月、10月及び平成22年1月における西ルート及び東ルートの1日当りの利用者数を運行便別にそれぞれグラフで示しました。

なお、第1便及び第7便は、全ルートのうち、一部の区間のみの運行であるため、利用者数は他の便に比較し、少ない状況にあります。

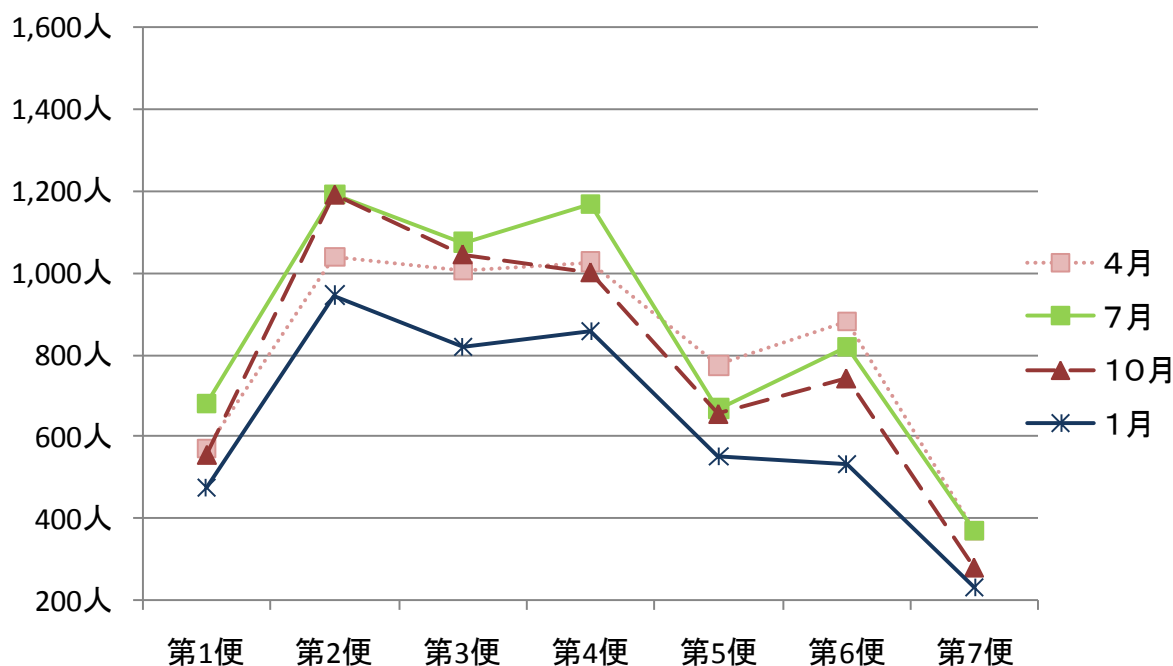
ア 西ルート（右回り）

西ルート（右回り）では、各月とも第2便（9：15～10：33）の利用者数が最も多く、続いて第4便（12：15～13：33）の利用者数が多い傾向が見られます。

また、第5便（13：45～15：03）の利用者数が他便と比べ少なめとなっていますが、これは、病院の診療時間外の時間帯と重複することが、その要因の一つであると考えられます。

なお、第1便と第7便については、運行区間が一部のみであるため、他便と比べ利用者数が少ない状況にあります。この他にも、商業施設の开店時間や公共施設の閉館時間、病院の診察終了時間と重複することも影響しているものと考えられます。

○ 西ルート（右回り）運行便別利用者数



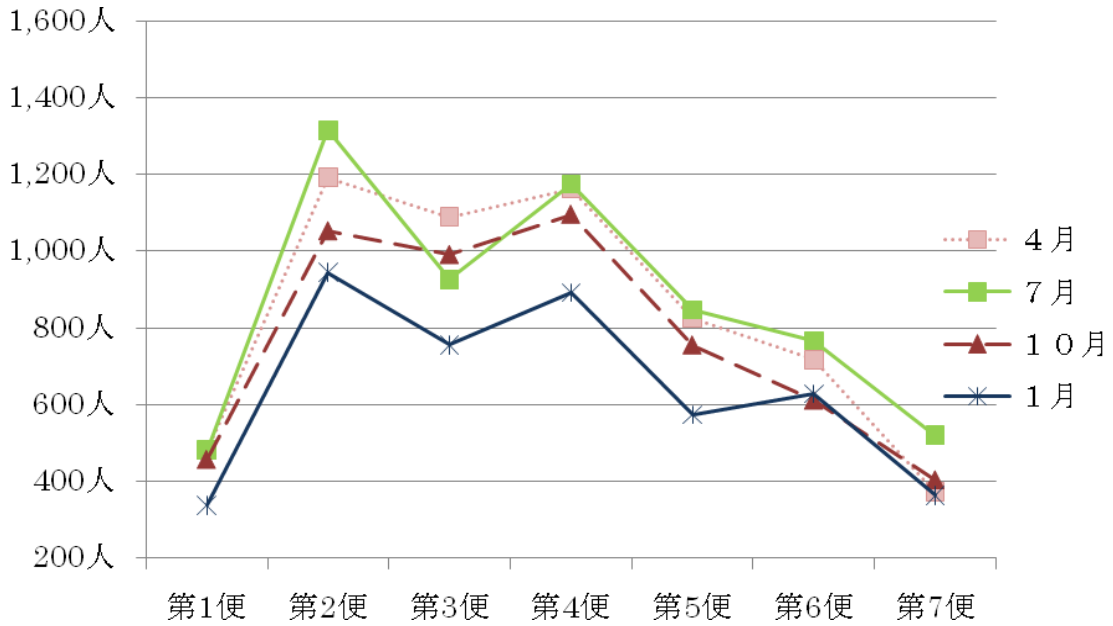
イ 西ルート（左回り）

西ルート（左回り）でも、第2便（9：15～10：33）と第4便（12：15～13：33）の利用者数が多い傾向が見られます。

また、「右回り」と比べ、第5便（13：45～15：03）の減少割合よりも、第3便（10：45～12：03）の減少割合のほうが高くなっています。

なお、全体的な利用者数は「右回り」を上回っており、利用者の居住地と目的地との距離関係などが影響していることが、その要因の一つであると考えられます。

○ 西ルート（左回り）運行便別利用者数

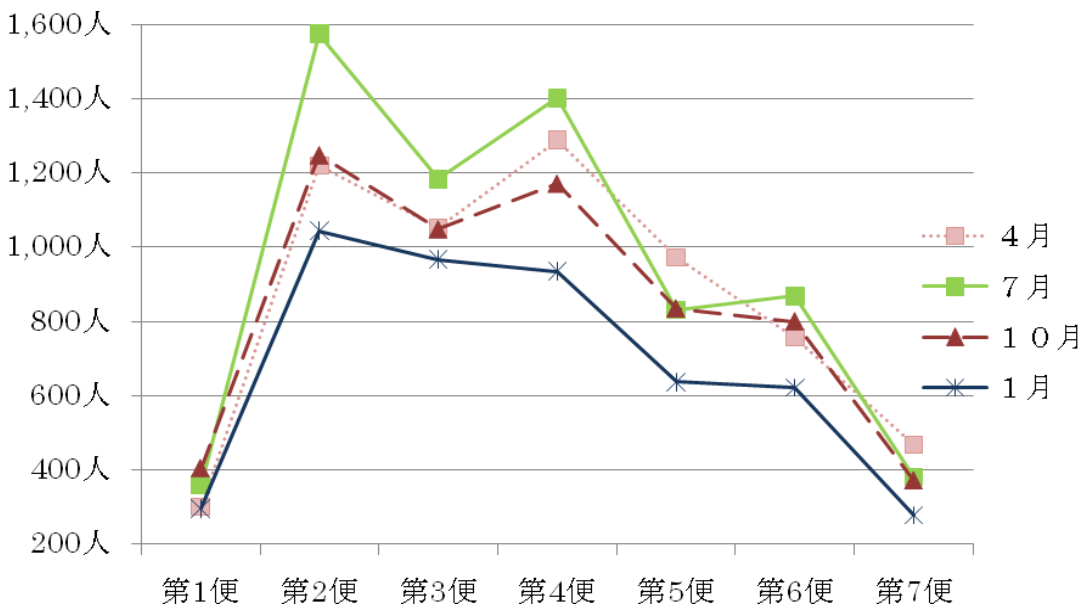


ウ 東ルート（右回り）

東ルート（右回り）では、「西ルート」と同様、第2便（9：15～10：33）と第4便（12：15～13：33）の利用者が多くなっている点で同じ傾向がみられます。この第4便では「市役所」「愛知医大」での乗車数が多く、午前中の用事や診察を終えて乗車する方が多数あることがその要因の一つであると考えられます。

なお、全体的な利用者数は「西ルート」を上回っています。

○ 東ルート（右回り）運行便別利用者数



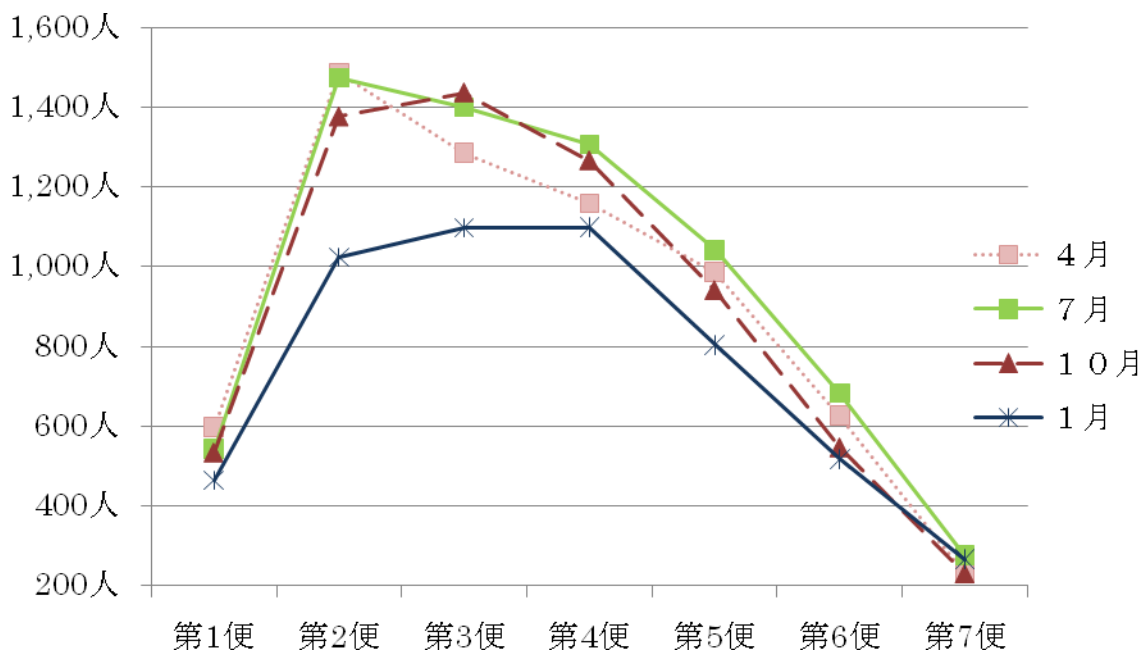
イ 東ルート（左回り）

東ルート（左回り）では、各月とも第2便（9：15～10：33）と第3便（10：45～12：03）が多くなっています。また、これに加え、第4便（12：15～13：33）の利用者数が多くなっています。この第3便では「市役所」「愛知医大」での乗車に加え、「三郷南」での乗車が多く、当停留所にある大型商業施設の利用者が多数あることが、その要因の一つと考えられます。

第1便と第7便の利用者が減少する傾向は、これまでと同様ですが、第7便の減少数は、他のルートを大きく上回っています。

なお、全体的な利用者数は「右回り」を上回っており、利用者の居住地域と目的地との距離関係などが影響していることが、その要因の一つと考えられます。

○ 東ルート（左回り）運行便別利用者数



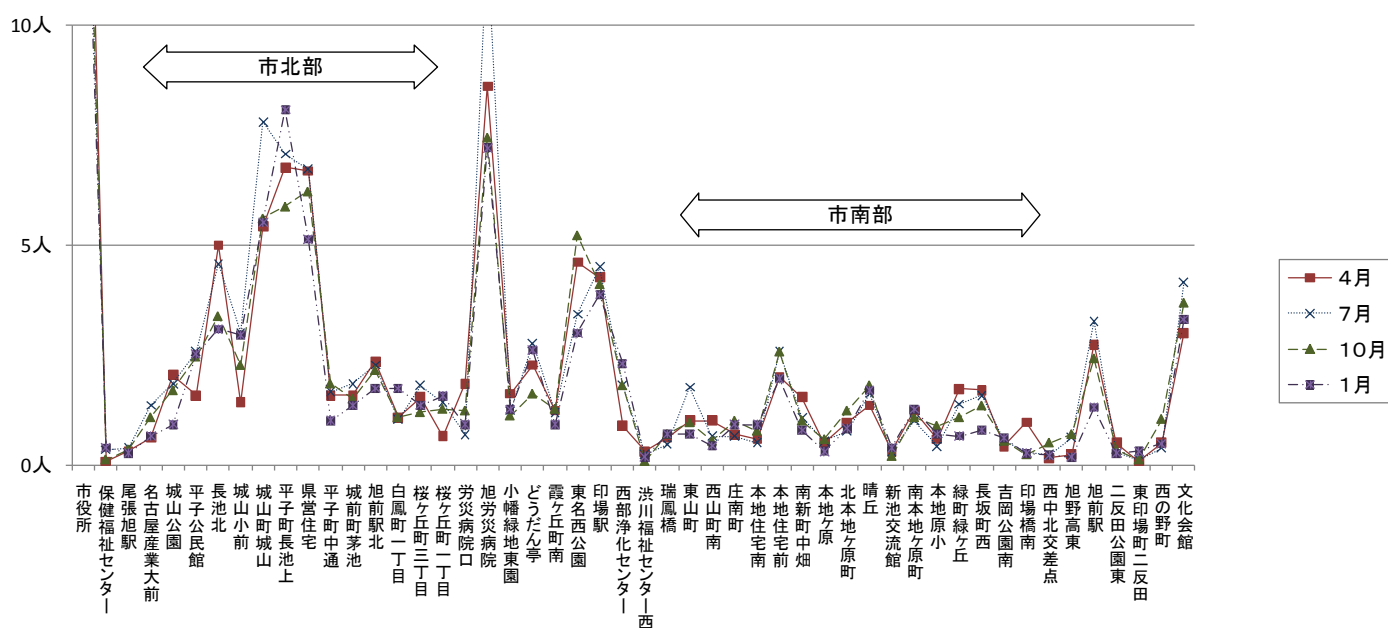
(4) 停留所別利用者数の状況

平成21年4月、7月、10月及び平成22年1月における西ルート及び東ルートの1便当たりの利用者を、停留所別に乗車・降車に分けて集計し、それぞれグラフで示しました。また、参考としてそれぞれのグラフの下に平成20年11月、平成21年1月及び3月におけるグラフを示しています。

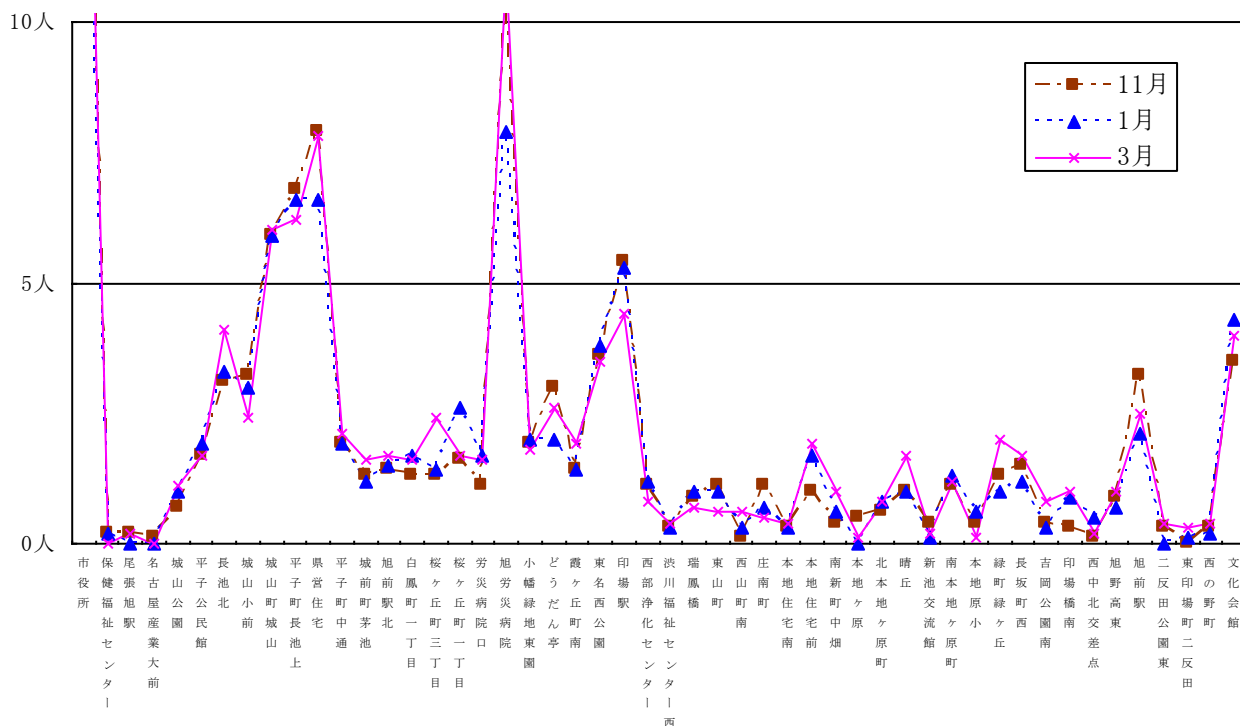
ア 西ルート（右回り）【乗車】

乗車の多い停留所は、「市役所」「旭労災病院」「平子町長池上」となっており、市北部の住宅地での利用数が比較的高い傾向にあります。

一方、乗車の少ない停留所は、「保健福祉センター」「渋川福祉センター西」「東印場町二反田」「新池交流館」となっており、特に市南部での利用数が少ない傾向にあります。なお、月別の利用状況には、それほど大きな差異は認められません。



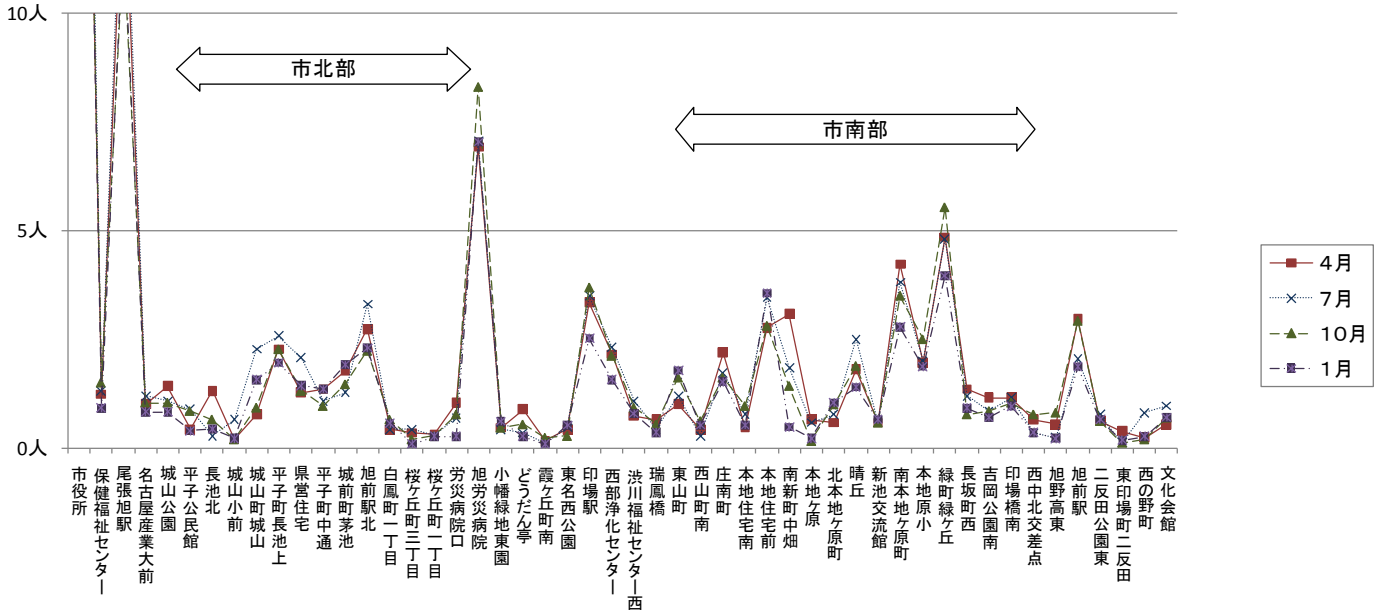
参考 平成20年度西ルート右回り利用状況【乗車】



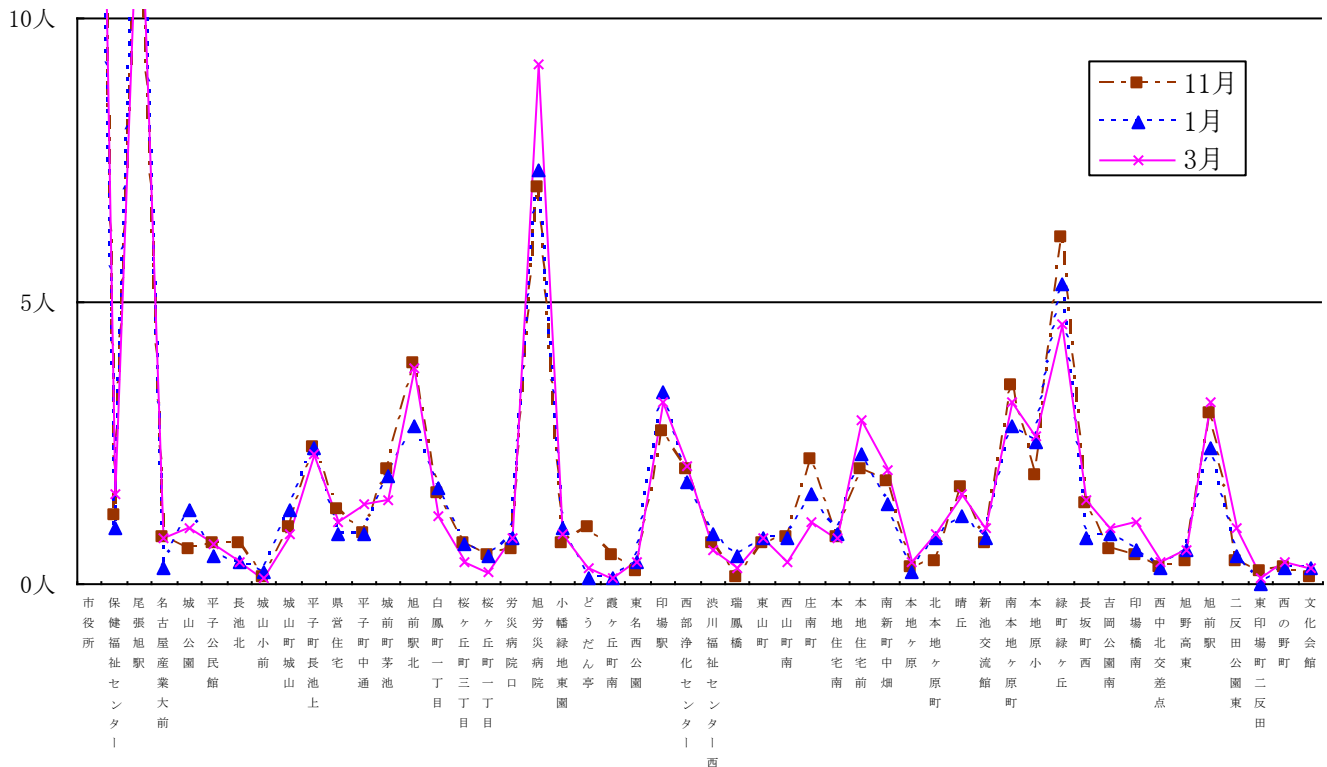
イ 西ルート（右回り）【降車】

降車の多い停留所は、「市役所」「尾張旭駅」「旭労災病院」となっており、乗車と比較し、市南部での利用数が比較的高い傾向にあります。

一方、降車の少ない停留所は、「霞ヶ丘町南」「東印場町二反田」となっており、乗車と比較し、市北部での利用数が少ない傾向にあります。



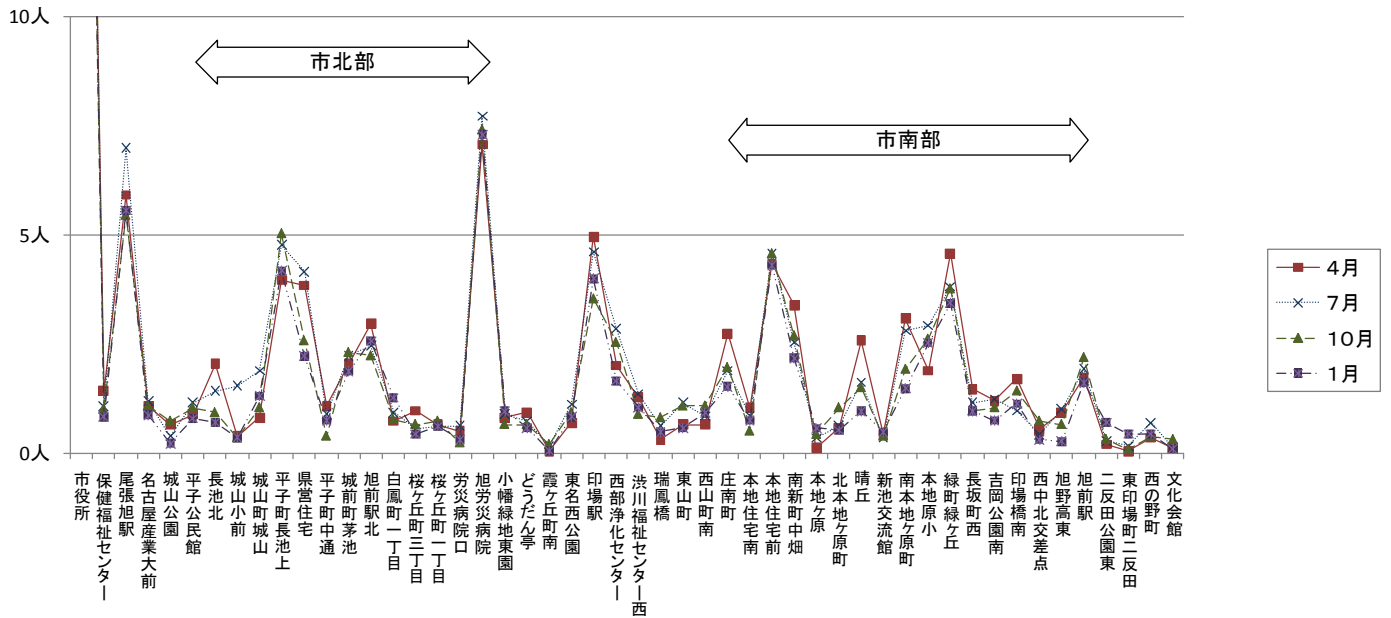
参考 平成20年度西ルート右回り利用状況【降車】



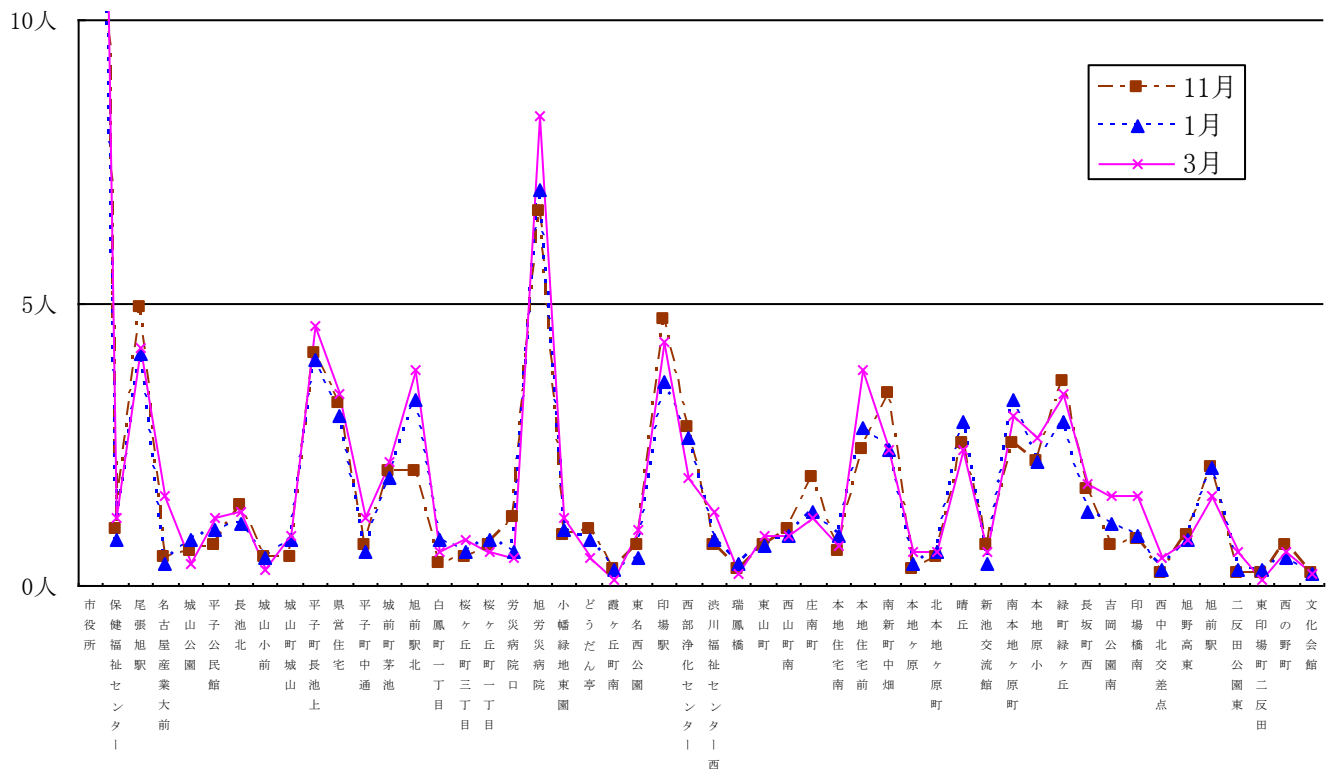
ウ 西ルート（左回り）【乗車】

乗車の多い停留所は、「市役所」「旭労災病院」「尾張旭駅」となっており、「右回り」と比較し、市北部の住宅地での利用数が少ない状況にあります。

一方、乗車の少ない停留所は、「霞ヶ丘町南」「東印場町二反田」となっています。全般的に「右回り」の「降車」と類似した傾向が見られます。



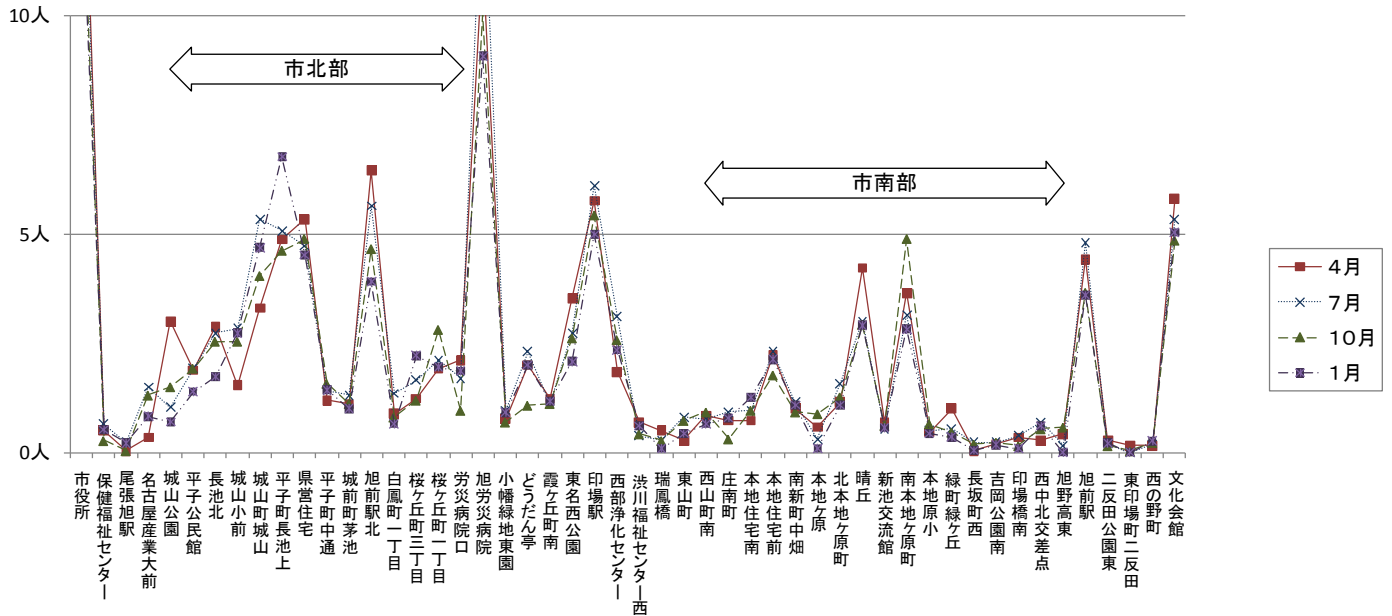
参考 平成20年度西ルート左回り利用状況【降車】



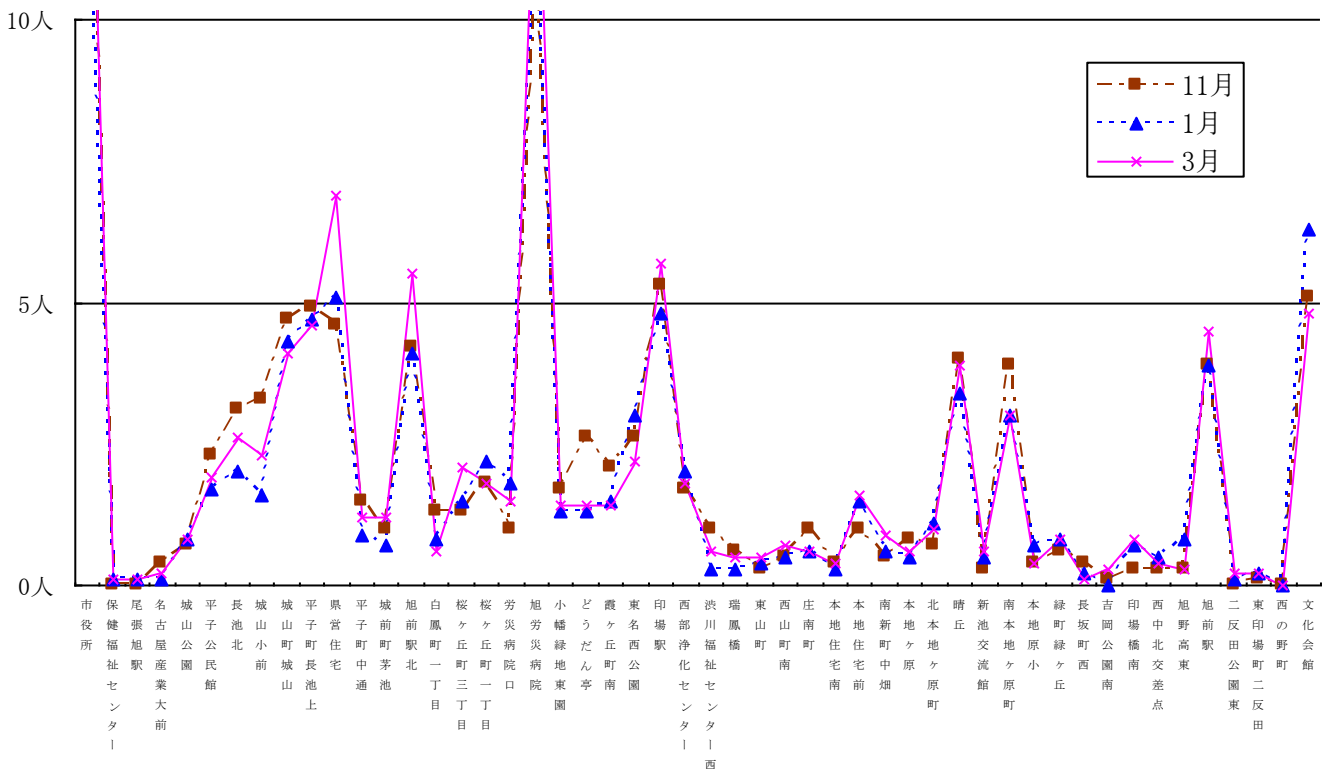
エ 西ルート（左回り）【降車】

降車の多い停留所は、「市役所」「旭労災病院」「印場駅」「文化会館」となっており、「右回り」の「乗車」と類似した傾向が見られます。

一方、降車の少ない停留所は、「東印場町二反田」「長坂町西」「二反田公園東」「尾張旭駅」となっており、「右回り」で「尾張旭駅」の利用数が多かったことと対照的な結果となっています。



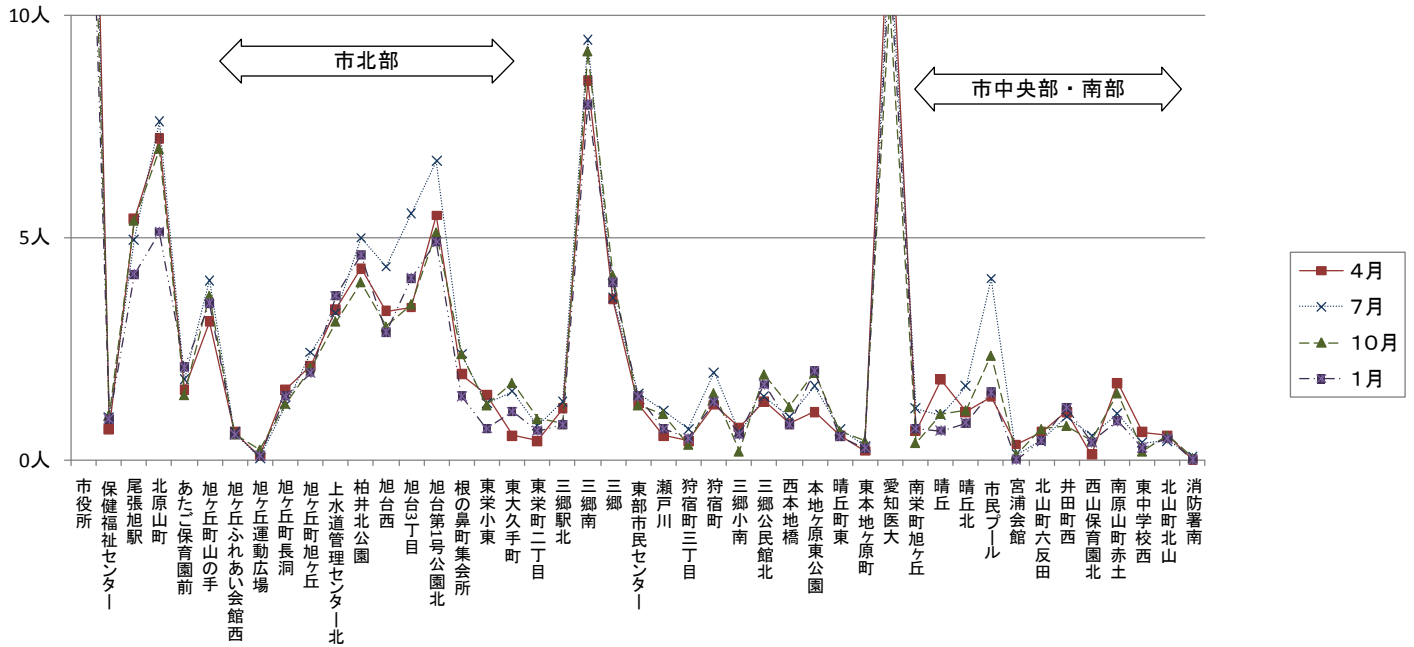
参考 平成20年度西ルート左回り利用状況【降車】



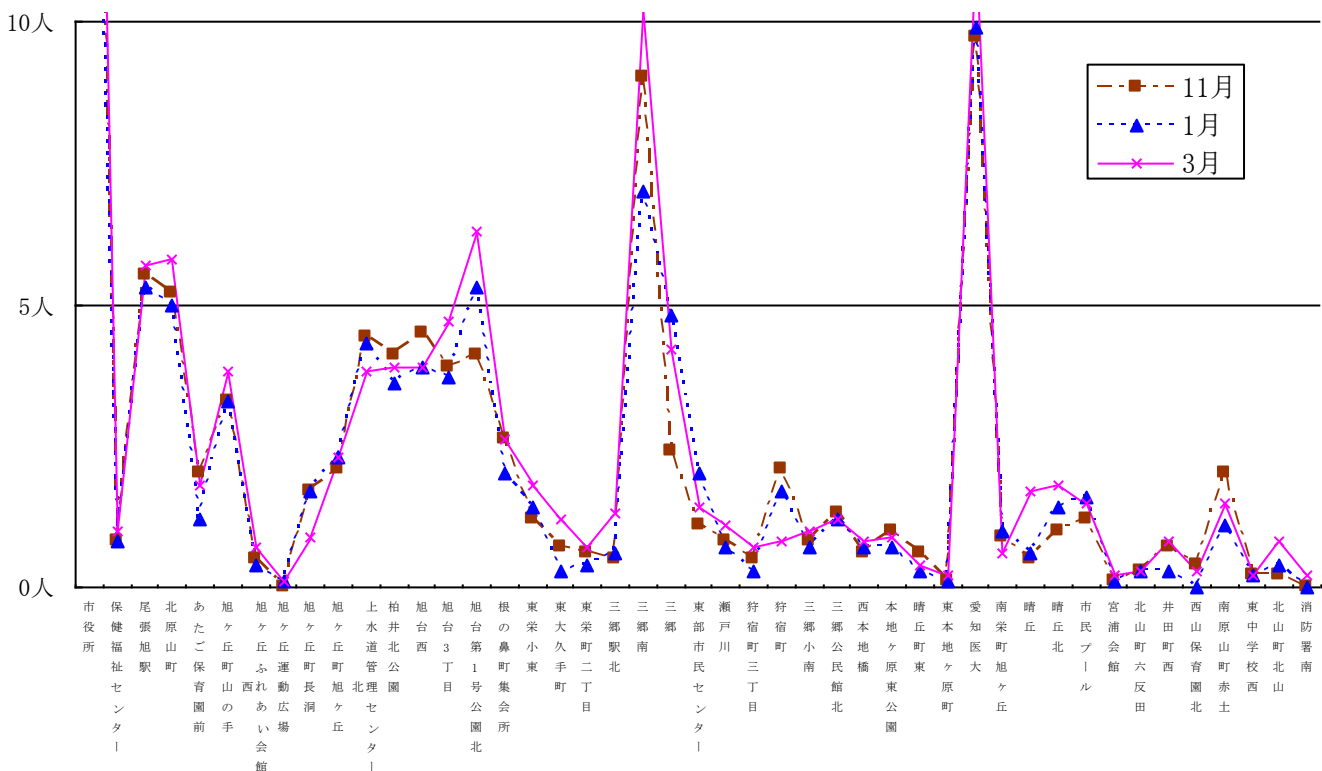
オ 東ルート（右回り）【乗車】

乗車の多い停留所は、「市役所」「愛知医大」「三郷南」となっており、市北部の住宅地での利用数が比較的高い傾向にあります。

一方、乗車の少ない停留所は、「旭ヶ丘運動広場」「宮浦会館」「消防署南」となっており、市南部や中央部での利用数が少ない傾向にあります。



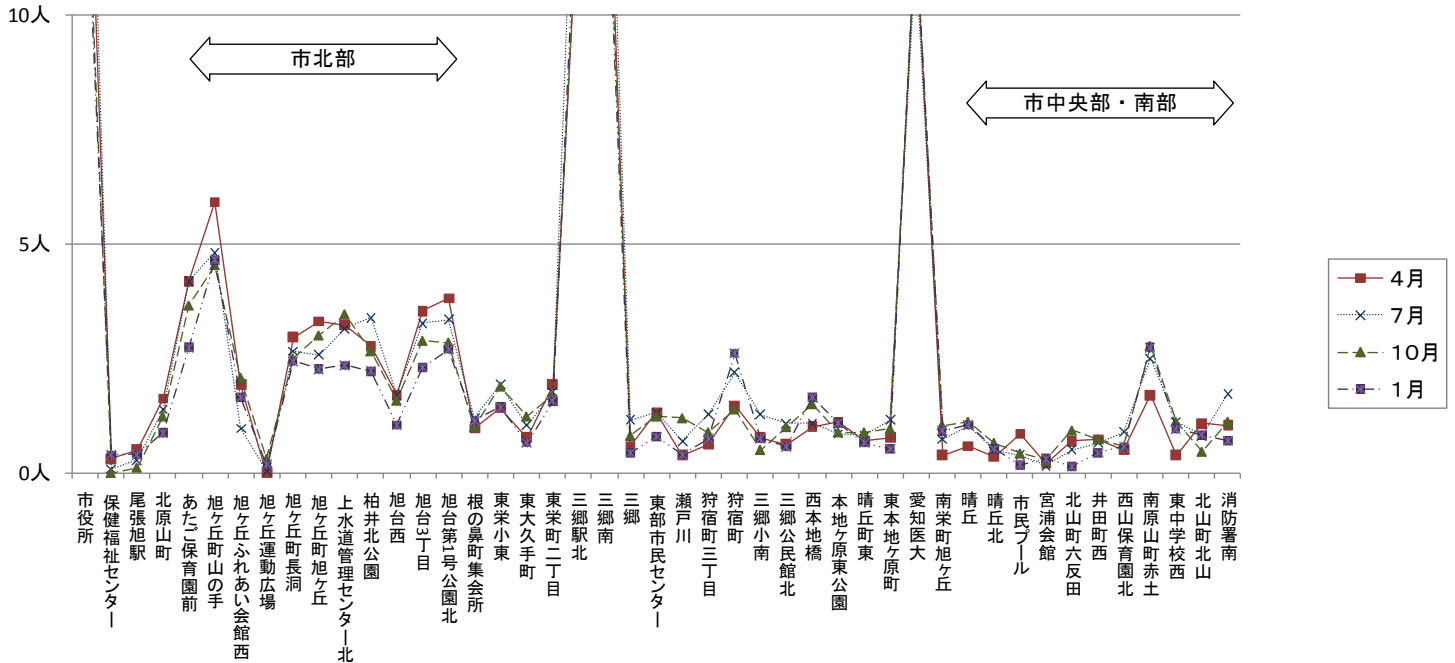
参考 平成20年度東ルート右回り利用状況【乗車】



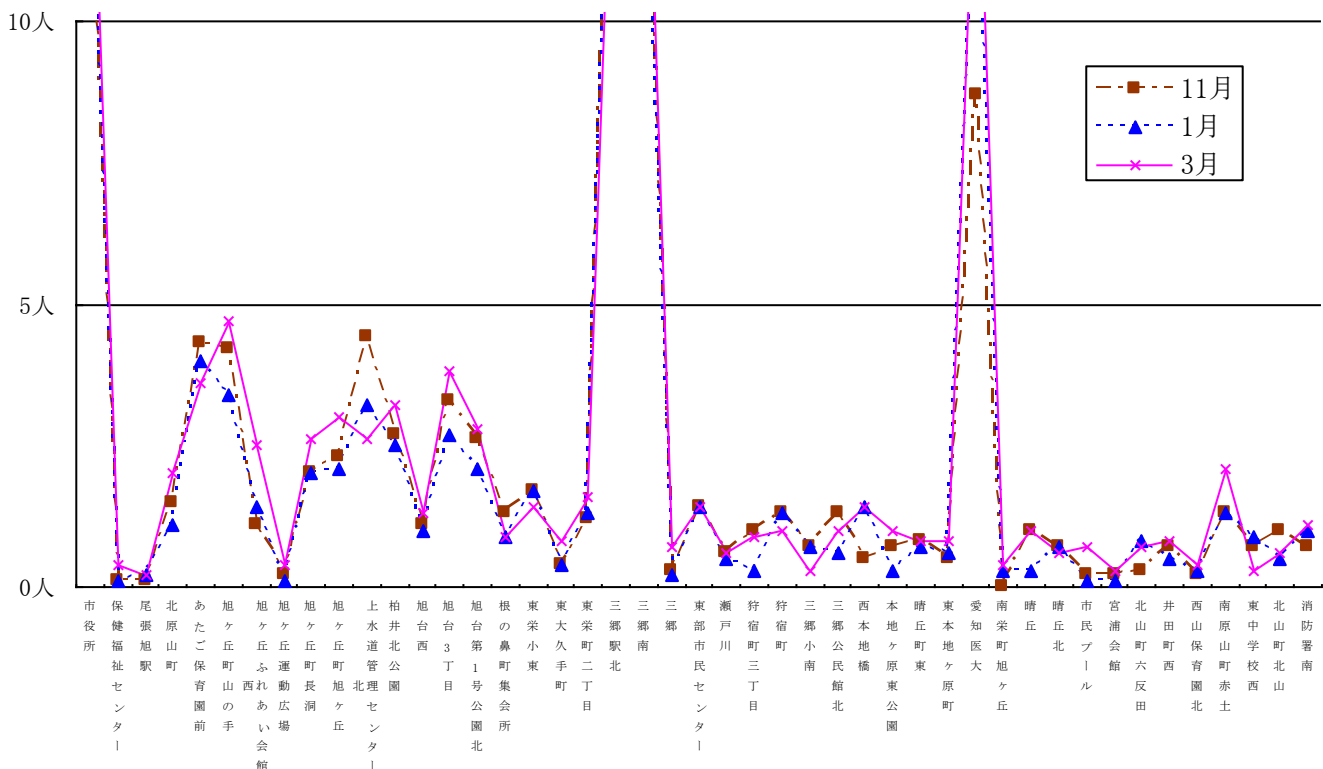
カ 東ルート（右回り）【降車】

降車の多い停留所は、「三郷南」「三郷駅北」「市役所」「愛知医大」となっており、特に大型商業施設のある「三郷南」は突出して多い状況にあります。

一方、降車の少ない停留所は、「保健福祉センター」「旭ヶ丘運動広場」「宮浦会館」となっており、乗車と同様、市南部や中央部での利用数が少ない傾向にあります。



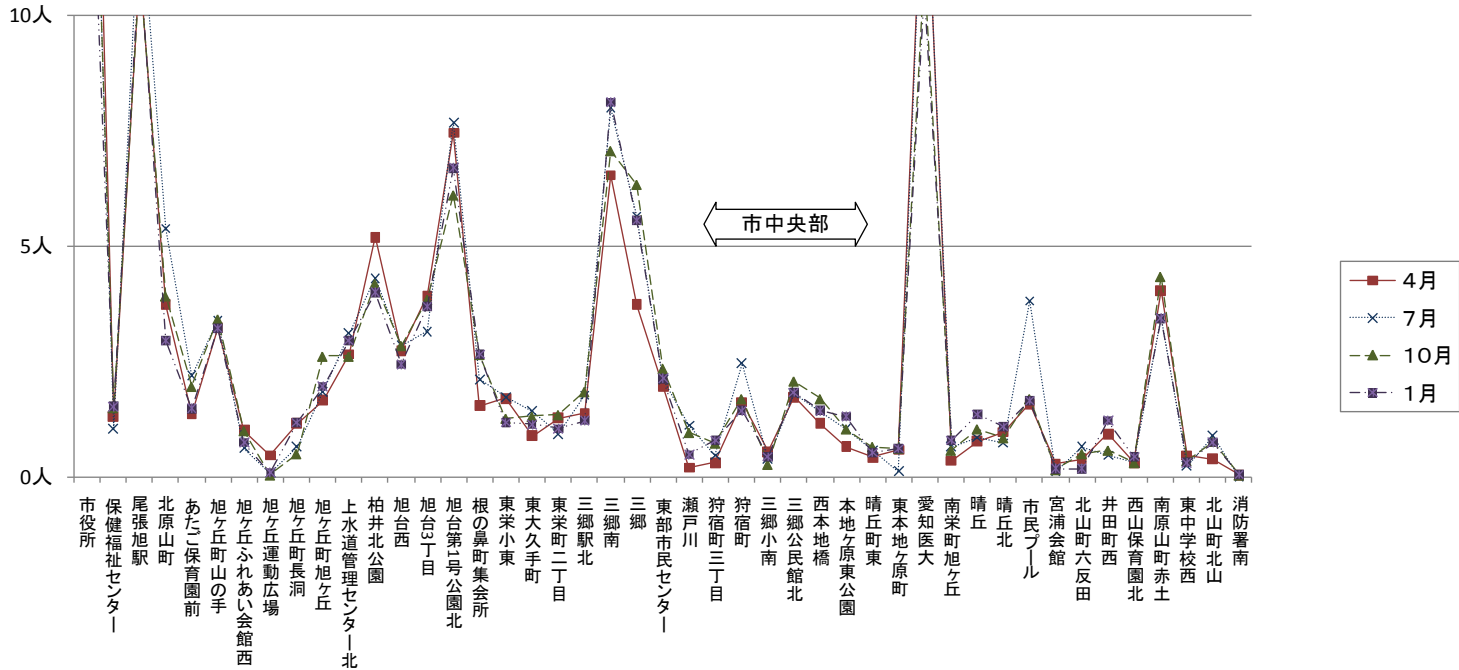
参考 平成20年度東ルート右回り利用状況【降車】



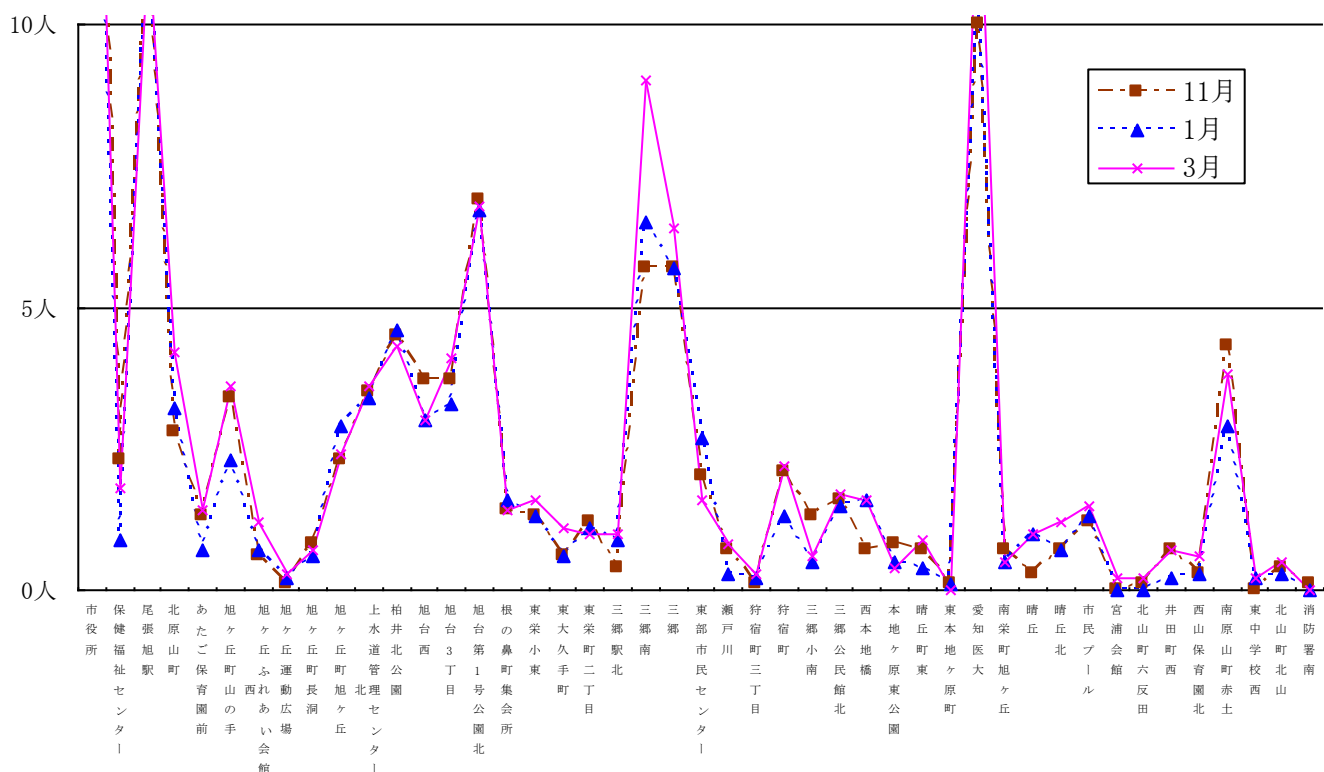
ク 東ルート（左回り）【降車】

降車の多い停留所は、「市役所」「愛知医大」「尾張旭駅」となっており、「右回り」での降車数や「左回り」での乗車数とは対照的な結果となっています。一方、降車の少ない停留所は、「旭ヶ丘町運動広場」「宮浦会館」「北山町六反田」となっており、やはり市中央部での利用数が少ない傾向にあります。

また、7月において季節的な要因から「市民プール」の利用者数が増加しており、利用者数の増加がみられなかった「右回り」とは対照的な結果となりました。



参考 平成20年度東ルート左回り利用状況【降車】



以上の結果により、西ルート及び東ルートの右回り及び左回りの乗車、降車ともに、その利用状況は、北部地域での利用者数が多く、中央部地域や南部地域での利用者数が少ない「北高中南低」の状況にあります。また、平成20年10月～平成21年3月の利用状況と平成21年4月～平成22年3月までの利用状況を比較すると、停留所別ではほとんど同じ利用状況の傾向がありました。

▽ 住宅地における停留所の利用については、北部の丘陵地域にある住宅地で多数あるのに対し、矢田川以南や、井田町、瀬戸川町、北山町といった市中央部の住宅地では少数にとどまっています。

▽ 「市役所」停留所については、最も利用者数が多い停留所となっています。その理由としては、市役所への用事のほか、東ルートと西ルートとの乗換や「市民会館」や「体育館」の利用のためにも利用されていることが考えられます。

▽ 「旭労災病院」や「愛知医大」などの病院に隣接した停留所の利用は、乗車、降車ともに多く、市営バスの運営において最も重要な停留所となっています。さらに、大型商業施設内に設置した「三郷南」の利用者数も「右回り」「左回り」ともに多く、こちらも大変重要な停留所となっています。

(5) ルート別の停留所利用の状況

平成21年4月から平成22年3月までの間の、各ルートにおける停留所の利用状況（1日あたり平均利用者数）の結果は次のとおりとなりました。

○ 西ルート（右回り）

番号	停留所	乗車
1	市役所	17.6
19	旭労災病院	7.8
10	平子町長池上	6.9
11	県営住宅	6.5
9	城山町城山	6.3
24	印場駅	4.3
50	文化会館	4.0
7	長池北	3.7
23	東名西公園	3.6
46	旭前駅	2.7
21	どうだん亭	2.7
8	城山小前	2.5
32	本地住宅前	2.3
14	旭前駅北	2.3
6	平子公民館	2.3
13	城前町茅池	1.7
25	西部浄化センター	1.7
16	桜ヶ丘町三丁目	1.6
36	晴丘	1.6
12	平子町中通	1.5
20	小幡緑地東園	1.5
41	長坂町西	1.5
5	城山公園	1.4
15	白鳳町一丁目	1.4
17	桜ヶ丘町一丁目	1.4
18	労災病院口	1.3
40	緑町緑ヶ丘	1.2
22	霞ヶ丘町南	1.2
38	南本地ヶ原町	1.2
33	南新町中畑	1.1
35	北本地ヶ原町	1.0
4	名古屋産業大前	0.9
28	東山町	0.9
30	庄南町	0.8
31	本地住宅南	0.7
27	瑞鳳橋	0.7
29	西山町南	0.6
42	吉岡公園南	0.6
39	本地原小	0.6
49	西の野町	0.5
34	本地ヶ原	0.5
43	印場橋南	0.4
45	旭野高東	0.4
47	二反田公園東	0.4
3	尾張旭駅	0.3
44	西中北交差点	0.3
37	新池交流館	0.2
26	渋川福祉センター西	0.2
48	東印場町二反田	0.2
2	保健福祉センター	0.1

番号	停留所	降車
1	市役所	28.3
3	尾張旭駅	13.2
19	旭労災病院	7.4
40	緑町緑ヶ丘	4.9
38	南本地ヶ原町	3.5
24	印場駅	3.1
32	本地住宅前	3.0
10	平子町長池上	2.6
46	旭前駅	2.6
14	旭前駅北	2.5
39	本地原小	2.1
25	西部浄化センター	1.9
36	晴丘	1.8
30	庄南町	1.7
13	城前町茅池	1.6
33	南新町中畑	1.5
11	県営住宅	1.5
9	城山町城山	1.3
28	東山町	1.3
2	保健福祉センター	1.2
43	印場橋南	1.1
5	城山公園	1.0
12	平子町中通	1.0
41	長坂町西	1.0
4	名古屋産業大前	1.0
26	渋川福祉センター西	0.9
35	北本地ヶ原町	0.9
42	吉岡公園南	0.8
37	新池交流館	0.8
31	本地住宅南	0.7
47	二反田公園東	0.7
50	文化会館	0.7
6	平子公民館	0.6
20	小幡緑地東園	0.6
21	どうだん亭	0.6
27	瑞鳳橋	0.6
23	東名西公園	0.6
7	長池北	0.5
18	労災病院口	0.5
45	旭野高東	0.5
15	白鳳町一丁目	0.5
29	西山町南	0.5
44	西中北交差点	0.5
49	西の野町	0.5
8	城山小前	0.4
17	桜ヶ丘町一丁目	0.4
34	本地ヶ原	0.3
16	桜ヶ丘町三丁目	0.3
22	霞ヶ丘町南	0.2
48	東印場町二反田	0.2

○ 西ルート（左回り）

番号	停留所	乗車
1	市役所	29.8
19	旭労災病院	7.2
3	尾張旭駅	5.4
10	平子町長池上	4.6
32	本地住宅前	4.6
24	印場駅	4.0
40	緑町緑ヶ丘	3.7
11	県営住宅	2.9
33	南新町中畑	2.7
14	旭前駅北	2.6
39	本地原小	2.6
25	西部浄化センター	2.2
38	南本地ヶ原町	2.1
13	城前町茅池	2.1
30	庄南町	2.0
46	旭前駅	2.0
36	晴丘	1.7
9	城山町城山	1.4
43	印場橋南	1.3
7	長池北	1.2
41	長坂町西	1.2
26	渋川福祉センター西	1.2
42	吉岡公園南	1.1
4	名古屋産業大前	1.0
23	東名西公園	1.0
15	白鳳町一丁目	1.0
6	平子公民館	0.9
2	保健福祉センター	0.9
20	小幡緑地東園	0.9
29	西山町南	0.9
31	本地住宅南	0.8
28	東山町	0.8
21	どうだん亭	0.8
12	平子町中通	0.7
17	桜ヶ丘町一丁目	0.7
45	旭野高東	0.7
35	北本地ヶ原町	0.7
16	桜ヶ丘町三丁目	0.6
37	新池交流館	0.6
8	城山小前	0.6
27	瑞鳳橋	0.6
34	本地ヶ原	0.6
5	城山公園	0.5
18	労災病院口	0.5
49	西の野町	0.5
44	西中北交差点	0.4
47	二反田公園東	0.4
50	文化会館	0.3
48	東印場町二反田	0.2
22	霞ヶ丘町南	0.2

番号	停留所	降車
1	市役所	14.3
19	旭労災病院	10.5
50	文化会館	5.5
24	印場駅	5.5
10	平子町長池上	5.2
14	旭前駅北	5.1
11	県営住宅	5.0
46	旭前駅	4.3
9	城山町城山	4.1
38	南本地ヶ原町	3.8
36	晴丘	3.1
25	西部浄化センター	2.6
8	城山小前	2.5
7	長池北	2.4
23	東名西公園	2.3
32	本地住宅前	2.3
17	桜ヶ丘町一丁目	2.2
21	どうだん亭	1.9
6	平子公民館	1.9
16	桜ヶ丘町三丁目	1.8
18	労災病院口	1.6
12	平子町中通	1.4
13	城前町茅池	1.4
5	城山公園	1.3
35	北本地ヶ原町	1.2
22	霞ヶ丘町南	1.1
33	南新町中畑	1.0
31	本地住宅南	0.9
20	小幡緑地東園	0.9
15	白鳳町一丁目	0.9
4	名古屋産業大前	0.9
30	庄南町	0.7
29	西山町南	0.7
28	東山町	0.6
39	本地原小	0.6
37	新池交流館	0.6
40	緑町緑ヶ丘	0.5
26	渋川福祉センター西	0.5
44	西中北交差点	0.5
34	本地ヶ原	0.5
27	瑞鳳橋	0.4
45	旭野高東	0.3
2	保健福祉センター	0.3
42	吉岡公園南	0.2
49	西の野町	0.2
3	尾張旭駅	0.2
43	印場橋南	0.2
47	二反田公園東	0.2
41	長坂町西	0.1
48	東印場町二反田	0.1

○ 東ルート（右回り）

番号	停留所	乗車
1	市役所	22.6
33	愛知医大	11.5
21	三郷南	9.8
4	北原山町	6.7
15	旭台第1号公園北	6.0
3	尾張旭駅	5.0
12	柏井北公園	4.9
14	旭台3丁目	4.3
22	三郷	4.3
11	上水道管理センター北	3.7
13	旭台西	3.6
6	旭ヶ丘町山の手	3.4
16	根の鼻町集会所	2.5
37	市民プール	2.4
10	旭ヶ丘町旭ヶ丘	2.3
5	あたご保育園前	1.9
30	本地ヶ原東公園	1.7
42	南原山町赤土	1.6
26	狩宿町	1.5
28	三郷公民館北	1.4
23	東部市民センター	1.4
9	旭ヶ丘町長洞	1.2
18	東大久手町	1.2
17	東栄小東	1.2
29	西本地橋	1.1
35	晴丘	1.1
36	晴丘北	1.1
20	三郷駅北	0.9
2	保健福祉センター	0.9
24	瀬戸川	0.9
40	井田町西	0.9
19	東栄町二丁目	0.8
31	晴丘町東	0.6
7	旭ヶ丘ふれあい会館西	0.6
34	南栄町旭ヶ丘	0.6
25	狩宿町三丁目	0.5
44	北山町北山	0.5
39	北山町六反田	0.5
41	西山保育園北	0.5
27	三郷小南	0.4
43	東中学校西	0.4
32	東本地ヶ原町	0.3
38	宮浦会館	0.1
8	旭ヶ丘運動広場	0.1
45	消防署南	0.0

番号	停留所	降車
1	市役所	51.2
2	保健福祉センター	24.9
3	尾張旭駅	17.4
33	愛知医大	11.9
4	北原山町	9.7
21	三郷南	8.2
15	旭台第1号公園北	8.2
12	柏井北公園	7.0
6	旭ヶ丘町山の手	7.1
14	旭台3丁目	6.4
11	上水道管理センター北	5.9
13	旭台西	5.5
5	あたご保育園前	4.5
22	三郷	4.4
10	旭ヶ丘町旭ヶ丘	4.0
16	根の鼻町集会所	3.6
9	旭ヶ丘町長洞	3.3
7	旭ヶ丘ふれあい会館西	3.1
37	市民プール	3.1
8	旭ヶ丘運動広場	2.8
17	東栄小東	2.8
30	本地ヶ原東公園	2.4
18	東大久手町	2.4
26	狩宿町	2.5
28	三郷公民館北	2.4
23	東部市民センター	2.3
42	南原山町赤土	2.3
19	東栄町二丁目	2.0
20	三郷駅北	1.9
29	西本地橋	1.9
24	瀬戸川	1.9
35	晴丘	1.8
36	晴丘北	1.5
40	井田町西	1.5
25	狩宿町三丁目	1.5
31	晴丘町東	1.4
27	三郷小南	1.4
34	南栄町旭ヶ丘	1.3
44	北山町北山	1.4
39	北山町六反田	1.3
32	東本地ヶ原町	1.2
43	東中学校西	1.1
41	西山保育園北	1.0
38	宮浦会館	0.9
45	消防署南	0.7

○ 東ルート（左回り）

番号	停留所	乗車
21	三郷南	26.1
1	市役所	18.1
33	愛知医大	14.1
20	三郷駅北	6.9
6	旭ヶ丘町山の手	6.8
5	あたご保育園前	5.4
11	上水道管理センター北	3.8
12	柏井北公園	3.7
26	狩宿町	3.4
10	旭ヶ丘町旭ヶ丘	3.2
15	旭台第1号公園北	3.1
14	旭台3丁目	2.7
9	旭ヶ丘町長洞	2.0
44	北山町北山	1.9
29	西本地橋	1.8
17	東栄小東	1.8
30	本地ヶ原東公園	1.7
16	根の鼻町集会所	1.7
7	旭ヶ丘ふれあい会館西	1.5
42	南原山町赤土	1.4
13	旭台西	1.3
28	三郷公民館北	1.3
31	晴丘町東	1.1
45	消防署南	1.0
43	東中学校西	1.0
4	北原山町	1.0
34	南栄町旭ヶ丘	1.0
35	晴丘	0.9
25	狩宿町三丁目	0.9
32	東本地ヶ原町	0.8
23	東部市民センター	0.7
41	西山保育園北	0.6
40	井田町西	0.5
19	東栄町二丁目	0.5
36	晴丘北	0.5
27	三郷小南	0.4
24	瀬戸川	0.4
18	東大久手町	0.4
22	三郷	0.3
37	市民プール	0.2
3	尾張旭駅	0.2
2	保健福祉センター	0.2
39	北山町六反田	0.2
38	宮浦会館	0.2
8	旭ヶ丘運動広場	0.1

番号	停留所	降車
1	市役所	20.1
33	愛知医大	12.8
3	尾張旭駅	11.7
21	三郷南	8.1
15	旭台第1号公園北	7.3
22	三郷	5.9
12	柏井北公園	4.7
4	北原山町	4.1
42	南原山町赤土	4.1
14	旭台3丁目	3.9
6	旭ヶ丘町山の手	3.1
11	上水道管理センター北	3.0
13	旭台西	2.8
16	根の鼻町集会所	2.4
10	旭ヶ丘町旭ヶ丘	2.4
23	東部市民センター	2.2
26	狩宿町	2.0
37	市民プール	2.0
28	三郷公民館北	1.8
5	あたご保育園前	1.7
29	西本地橋	1.5
17	東栄小東	1.5
20	三郷駅北	1.5
19	東栄町二丁目	1.3
2	保健福祉センター	1.3
18	東大久手町	1.2
30	本地ヶ原東公園	1.1
7	旭ヶ丘ふれあい会館西	0.9
35	晴丘	0.9
9	旭ヶ丘町長洞	0.8
36	晴丘北	0.8
34	南栄町旭ヶ丘	0.7
40	井田町西	0.7
24	瀬戸川	0.7
44	北山町北山	0.6
31	晴丘町東	0.6
25	狩宿町三丁目	0.5
27	三郷小南	0.4
32	東本地ヶ原町	0.4
43	東中学校西	0.3
41	西山保育園北	0.3
39	北山町六反田	0.3
38	宮浦会館	0.2
8	旭ヶ丘運動広場	0.2
45	消防署南	0.1