

平成23年度 尾張旭市営バス利用状況報告書



平成24年12月
都市整備部都市計画課

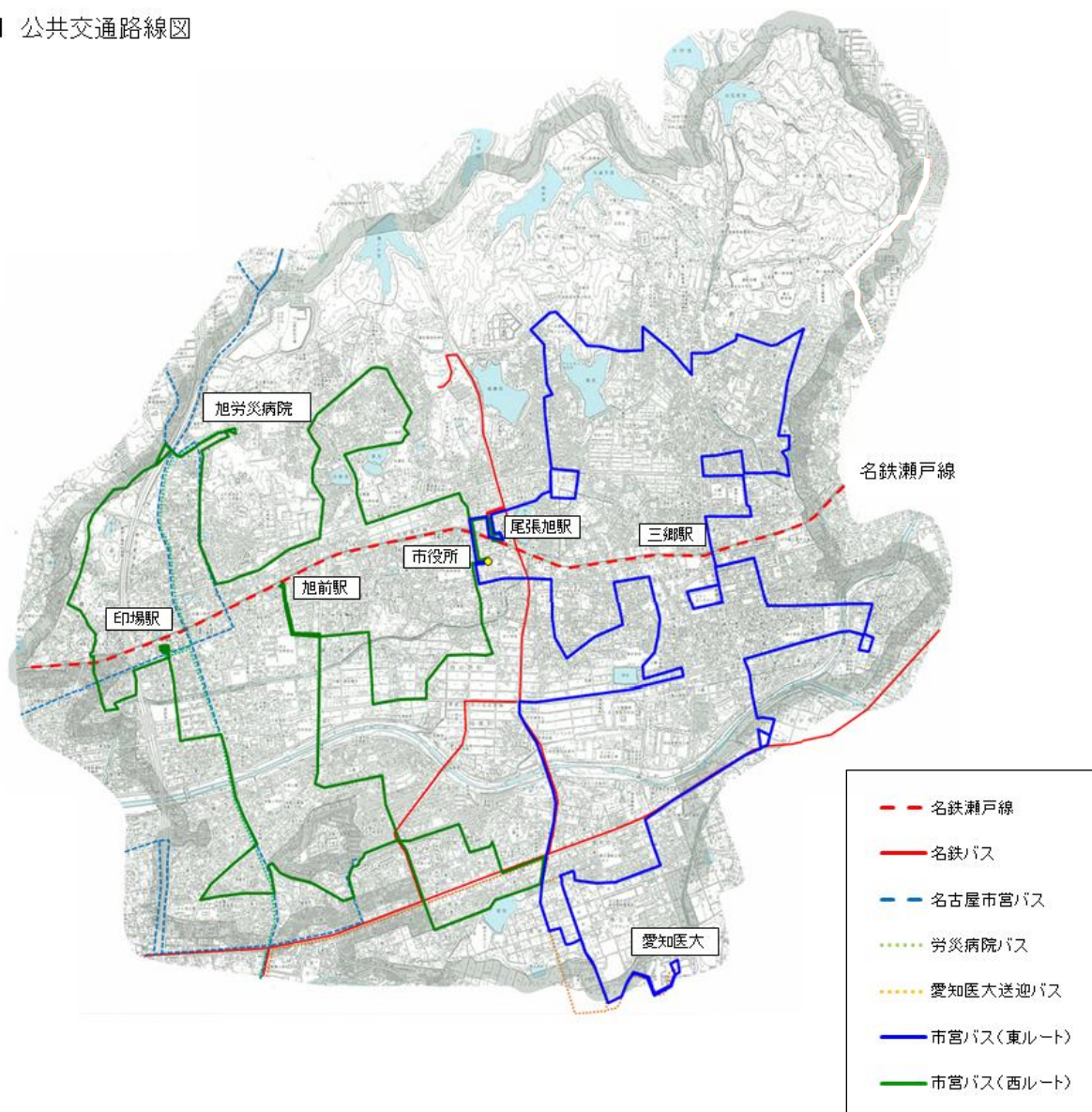
目 次

1	市営バスの概要	1
2	市営バス運行の経緯	2
(1)	試験運行開始前	2
(2)	試験運行の実施	2
(3)	本格運行の実施	3
3	市営バスの利用状況	4
(1)	利用者の推移及び内訳	4
(2)	ルート別利用者数の状況	5
(3)	運行便別利用者数の状況（全体）	6
(4)	運行便別利用者数の状況（ルート別）	7
(5)	停留所別利用者数の状況	10
(6)	ルート別の停留所利用の状況	19
(7)	曜日別の利用者数の状況	23
4	市営バスの運行経費の状況	24
(1)	市営バスの運行経費の状況	24
(2)	近隣市町のコミュニティバス運行経費等の状況	25

1 市営バスの概要

- 本市の市営バスは、平成20年4月1日から、4ルート（西、南西、東及び南ルート）の「シャトル方式」で本格運行を開始しました。そして、同年10月1日から、西ルートと南西ルートを統合した「西ルート」、東ルートと南ルートを統合した「東ルート」の2ルートに再編し、それぞれ「右回り」及び「左回り」の「双方向ループ方式」による運行に変更しました。
- 本報告書は、平成23年4月1日から平成24年3月31日までの、1年間の東ルート（マイクロバス2台 定員26人）及び西ルート（マイクロバス2台 定員22人）の利用者数を集計したものです。
- 利用料金は、1回100円で、小学校未就学児並びに障がい者（児）本人及びその付添い人1人は無料としています。
- 運行日は、平日及び土曜日とし、日曜日、祝日（振替含む）及び年末年始（12月29日から1月3日まで）は運休としています。また、運行時間は8時20分から17時30分までとし、1日7便を運行しています。
- 運行距離は、西ルートが23.1km、東ルートが24.2kmとしています。

■ 公共交通路線図



2 市営バス運行の経緯

(1) 試験運行開始前

ア 平成15年度以前

- ▽ 平成10年度
市議会定例会において、多数の会派から巡回バスについて質問
- ▽ 平成11年度
巡回バス実現に係る18,000人余りの署名が、「だれでも乗れる市内巡回バスの早期実現と高齢者・障害者への交通助成費を求める陳情書」として提出
- ▽ 平成12年度
交通問題対策特別委員会の設置

イ 平成15年度

- ▽ 本市における生活交通のあり方を検討するものとして、学識経験者や市民の代表、公募委員からなる「尾張旭市交通問題対策協議会」を開催
- ▽ 協議会では、地域交通に係る勉強会や他自治体の事例の視察、公共交通移動実態調査の検証等を実施
- ▽ 協議会からの主な提言
 - ・市内には、公共交通に恵まれた地域もあるが、一方では移動に制約を受ける交通空白地もある。このため、まずは公共交通のサービス水準が相対的に低い地域を対象として、市による新たな交通手段の確保を図ること
 - ・可能な限り早期に、市による新たな交通手段を具体化するため、まずは試験運行の実現のための検討組織の設置や必要な予算措置などを行うことと合わせ、真に市民の利活用があるかデータを収集すること
 - ・新たな交通手段によるサービスの維持などは、市民の利用の状況に大きく左右されることであり、それを利用し、守り育てていくことは市民の責任でもあることを訴えること

ウ 平成16年度

- ▽ 提言に基づき、試験運行の仕組みを構築する組織として、「尾張旭市交通問題懇話会」を開催
- ▽ 懇話会では、平成15年度に行った公共交通移動実態調査の結果に基づき、ルート設定や使用車両の検討を実施。また、既存のバス停及び鉄道駅から500メートル圏外を「市内の交通空白地」と定義し、その解消を目指すことを確認

(2) 試験運行の実施

ア 平成16年12月1日～平成17年7月31日

料金を1回100円として、9人乗りワゴン車3台で、西ルート、東ルート及び南ルートの3ルートの試験運行を開始。なお、満車時においては箱型タクシーにて対応。

その結果、南ルートの利用状況が少なく、更なる利用増進が課題となった。

イ 平成17年8月1日～平成18年8月6日

主に南ルートを増強し、愛知医大及び本地ヶ原住宅に停留所を設置。その結果、乗り継ぎ利用者の増加と、これに伴う積み残し対応タクシーの増加が発生。さらに、運行頻度の充実に対する要望や、未運行地域からの要望も増加。

ウ 平成18年8月7日～平成20年3月31日

ルートの見直しを行い、3ルートから4ルートに拡充（南西ルートを新たに増設）。

また、平成19年12月5日からは、西ルート、東ルートにマイクロバスを導入。これに合わせ、車両デザインを市民公募するとともに、愛称を「あさび一号」とした。なお、南ルート及び南西ルートについては、引き続き9人乗りワゴン車にて対応。

(3) 本格運行の実施

ア 平成20年4月1日～9月30日

指定管理者制度の導入により、本格運行を開始。併せてルートの見直しを実施するとともに、障がい者本人の運賃を無料化。

また、南ルート、南西ルートに指定管理者所有のマイクロバスを導入。

イ 平成20年10月1日～

西ルートと南西ルートを統合して「西ルート」、東ルートと南ルートを統合して「東ルート」とし、「シャトル方式」の運行を、2ルート4台の車両で運行する「双方向ループ方式」に変更。

また、平成20年11月27日からは、南ルートと南西ルートで使用していた指定管理者所有の車両を、市所有のマイクロバスに変更。その結果、4台全てが統一されたデザインの車両となった。

3 市営バスの利用状況

(1) 利用者の推移及び内訳

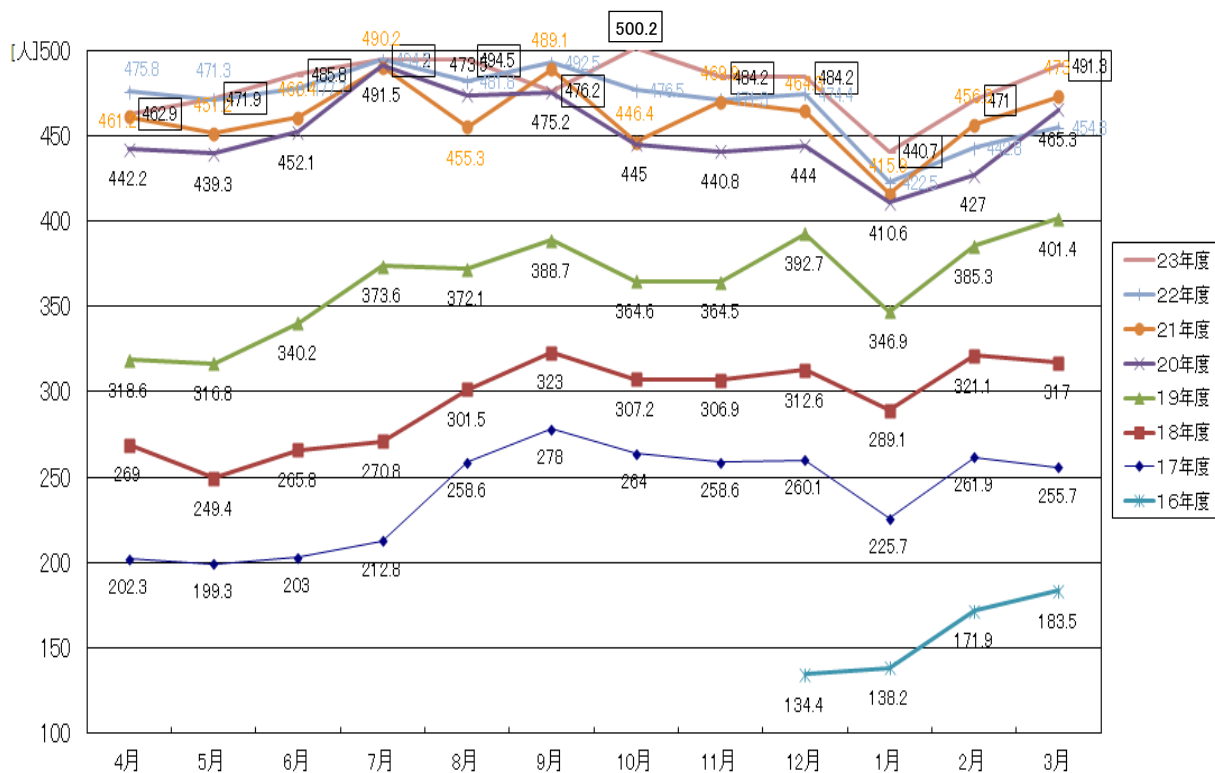
○ 年間利用者数の推移

単位：人

	年間利用者数	1日あたり 平均利用者数	有料利用者	無料利用者		
				未就学	障がい者	介助者
平成16年度	14,995	157.8	14,409	478	—	108
平成17年度	70,540	239.9	67,498	2,682	—	360
平成18年度	86,793	294.2	84,064	2,492	—	237
平成19年度	107,263	363.6	103,214	3,739	—	310
平成20年度	132,653	451.2	119,918	4,320	7,703	712
平成21年度	135,625	461.3	118,363	3,288	12,813	1,161
平成22年度	138,273	470.3	119,080	2,718	15,205	1,270
平成23年度	141,731	480.4	118,025	2,993	18,888	1,825

- ※ 16年度は12月からの4か月間（3ルート、ジャンボタクシーでの運行）
- ※ 18年度は8月から4ルートでの運行、マイクロバスでの無償運行等を実施
- ※ 19年度は12月から2台をマイクロバスに変えて運行
- ※ 20年度は10月から2ルート「双方向ループ方式」に変更して運行

○ 1日あたり平均利用者数の推移



(2) ルート別利用者数の状況

全体を通し、冬季（1～2月）の間は、気温等を要因とする自然減と思われる利用者数の減少がありました。その他の月は利用者数に大きな変動はありませんが、夏季（6～8月）に増加しています。これは、夏の暑さに対して普段、目的地まで徒歩などにより移動していた方々が、バスを利用されたことが考えられます。

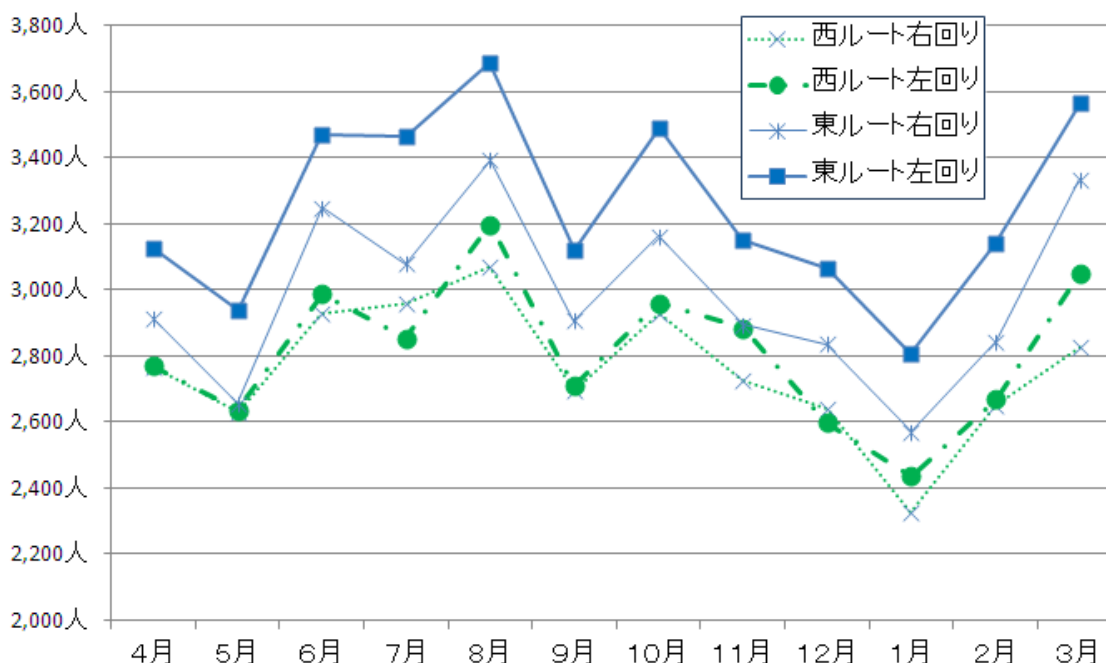
5月の減少はゴールデンウィーク期間など運休日が多かったことが考えられます。また、ルート別では例年と同じで、各月とも「東ルート」の利用者が「西ルート」の利用者を上回っていました。

○ 路線別利用者数

単位：人

	西ルート			東ルート			合計
	右回り	左回り	小計	右回り	左回り	小計	
4月（25日間）	2,763	2,769	5,532	2,914	3,127	6,041	11,573
5月（23日間）	2,627	2,634	5,261	2,654	2,938	5,592	10,853
6月（26日間）	2,928	2,986	5,914	3,247	3,470	6,717	12,631
7月（25日間）	2,959	2,853	5,812	3,078	3,464	6,542	12,354
8月（27日間）	3,071	3,198	6,269	3,393	3,690	7,083	13,352
9月（24日間）	2,695	2,708	5,403	2,907	3,118	6,025	11,428
10月（25日間）	2,925	2,959	5,884	3,162	3,490	6,652	12,536
11月（24日間）	2,727	2,884	5,611	2,894	3,150	6,044	11,655
12月（23日間）	2,638	2,598	5,236	2,836	3,065	5,901	11,137
1月（23日間）	2,325	2,435	4,760	2,568	2,807	5,375	10,135
2月（24日間）	2,650	2,669	5,319	2,843	3,141	5,984	11,303
3月（26日間）	2,826	3,047	5,873	3,333	3,568	6,901	12,774
合計	33,134	33,740	66,874	35,829	39,028	74,857	141,731

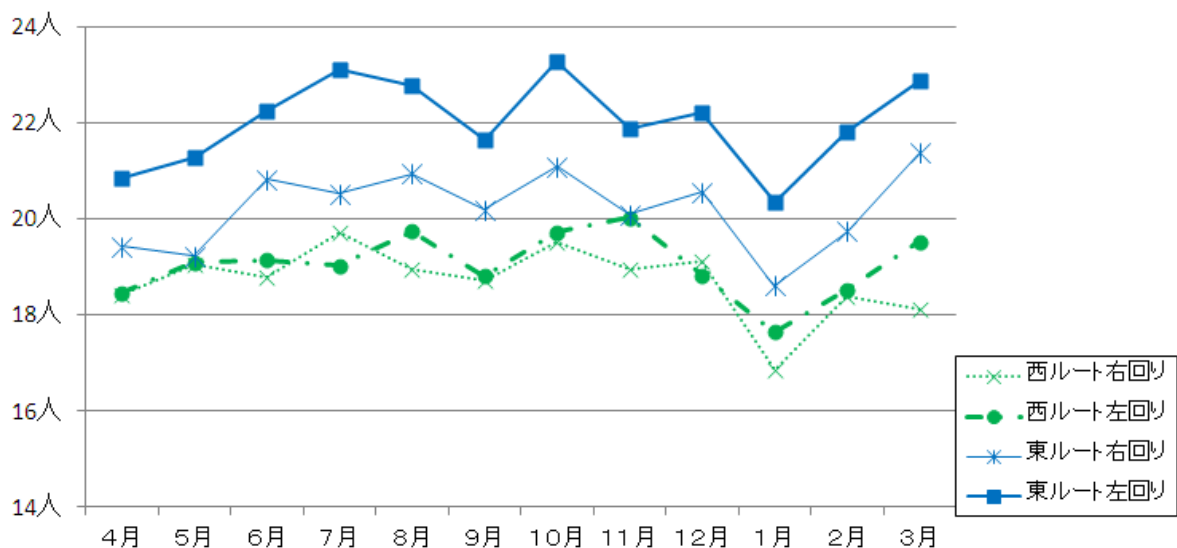
※（ ）内は運行日数



○ 1便当りの平均利用者数

単位：人

	西ルート		東ルート		全体	平成22年度(全体)
	右回り	左回り	右回り	左回り		
4月	18.4	18.5	19.4	20.8	19.3	19.8
5月	19.0	19.1	19.2	21.3	19.7	19.6
6月	18.8	19.1	20.8	22.2	20.2	19.9
7月	19.7	19.0	20.5	23.1	20.6	20.6
8月	19.0	19.7	20.9	22.8	20.6	20.1
9月	18.7	18.8	20.2	21.7	19.8	20.5
10月	19.5	19.7	21.1	23.3	20.9	19.9
11月	18.9	20.0	20.1	21.9	20.2	19.6
12月	19.1	18.8	20.6	22.2	20.2	19.8
1月	16.8	17.6	18.6	20.3	18.4	17.6
2月	18.4	18.5	19.7	21.8	19.6	18.5
3月	18.1	19.5	21.4	22.9	20.5	19.0



(3) 運行便別利用者数の状況(全体)

平成23年4月から平成24年3月までの間における西ルート及び東ルートの利用者数の運行便別の利用状況の割合は次のとおりとなりました。

各ルートとも第2～4便の利用者数が多くなっています。

なお、第1便及び第7便は、全ルートのうち、一部の区間のみの運行であるため、その利用者数は他の便に比較し、少ない状況にあります。

	西ルート		東ルート	
	右回り	左回り	右回り	左回り
第1便(8:30~9:07)	9.7%	8.5%	5.6%	8.0%
第2便(9:15~10:33)	23.5%	23.5%	22.8%	21.6%
第3便(10:45~12:03)	18.9%	18.1%	19.7%	20.9%
第4便(12:15~13:33)	17.1%	18.0%	20.1%	19.3%
第5便(13:45~15:03)	13.0%	12.4%	12.5%	15.7%
第6便(15:15~16:33)	12.3%	11.9%	11.6%	10.5%
第7便(16:45~17:30)	5.4%	7.7%	7.7%	4.1%

(4) 運行便別利用者数の状況（ルート別）

平成23年4月、7月、10月及び平成24年1月における西ルート及び東ルートの1日当りの利用者数を運行便別にそれぞれグラフで示しました。

なお、第1便及び第7便は、全ルートのうち、一部の区間のみの運行であるため、利用者数は他の便に比較し、少ない状況にあります。

ア 西ルート（右回り）

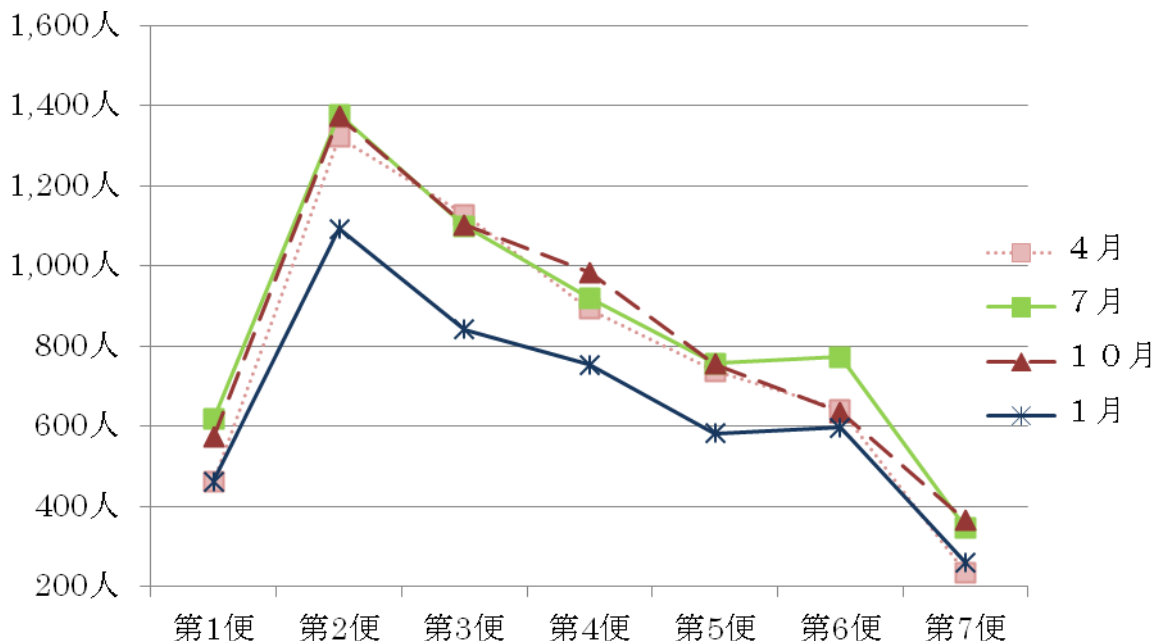
西ルート（右回り）では、各月とも第2便（9：15～10：33）の利用者数が最も多く、続いて第3便（10：45～12：03）の利用者数が多い傾向が見られます。

また、第5便（13：45～15：03）、第6便（15：15～16：33）と時間が遅くなるにつれ、利用者数も減少傾向にあります。

なお、第1便と第7便については、運行区間が一部のみであるため、他便と比べ利用者数が少ない状況にあります。

なお、利用者の多くが病院への通院、買い物、市役所など公共施設への用事などにバスを利用していることから、第2～4便での利用者数が多くなっていることが考えられます。

○ 西ルート（右回り）運行便別利用者数



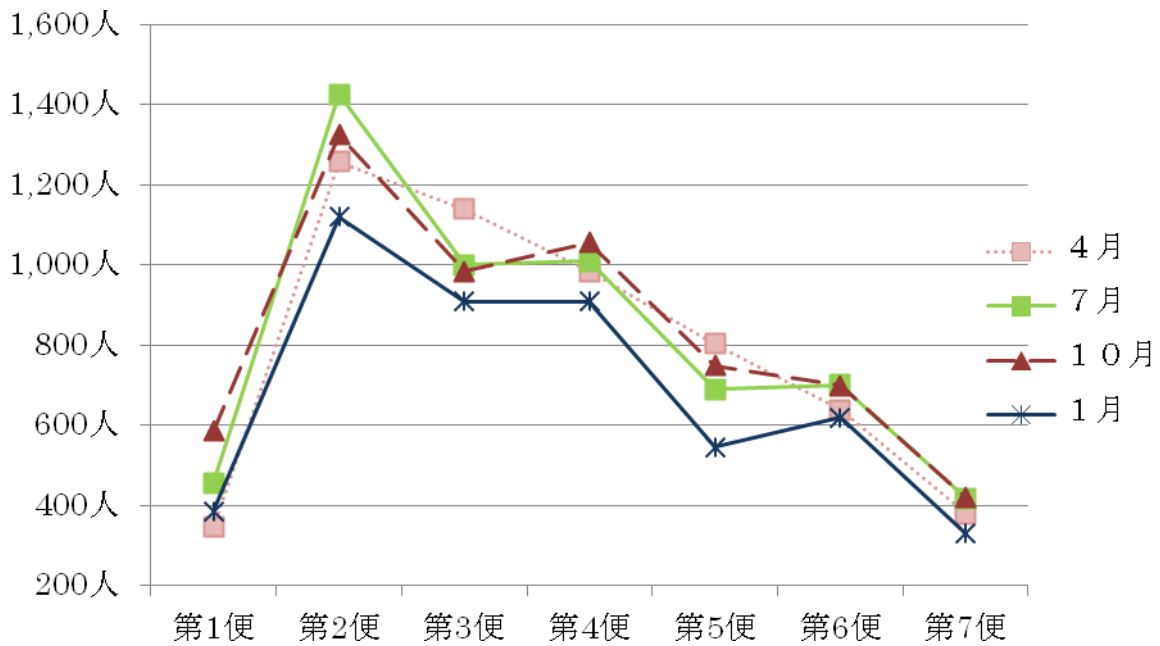
イ 西ルート（左回り）

西ルート（左回り）では、各月とも第2便（9：15～10：33）の利用者数が最も多く、続いて第3便（10：45～12：03）の利用者数が多い傾向が見られます。

また、「右回り」と同様に、第5便（13：45～15：03）、第6便（15：15～16：33）と時間が遅くなるにつれ、利用者数も減少傾向にあります。

なお、全体的な利用者数は「右回り」を上回っており、利用者の居住地と目的地との距離関係などが影響していることが、その要因の一つと考えられます。

○ 西ルート（左回り）運行便別利用者数



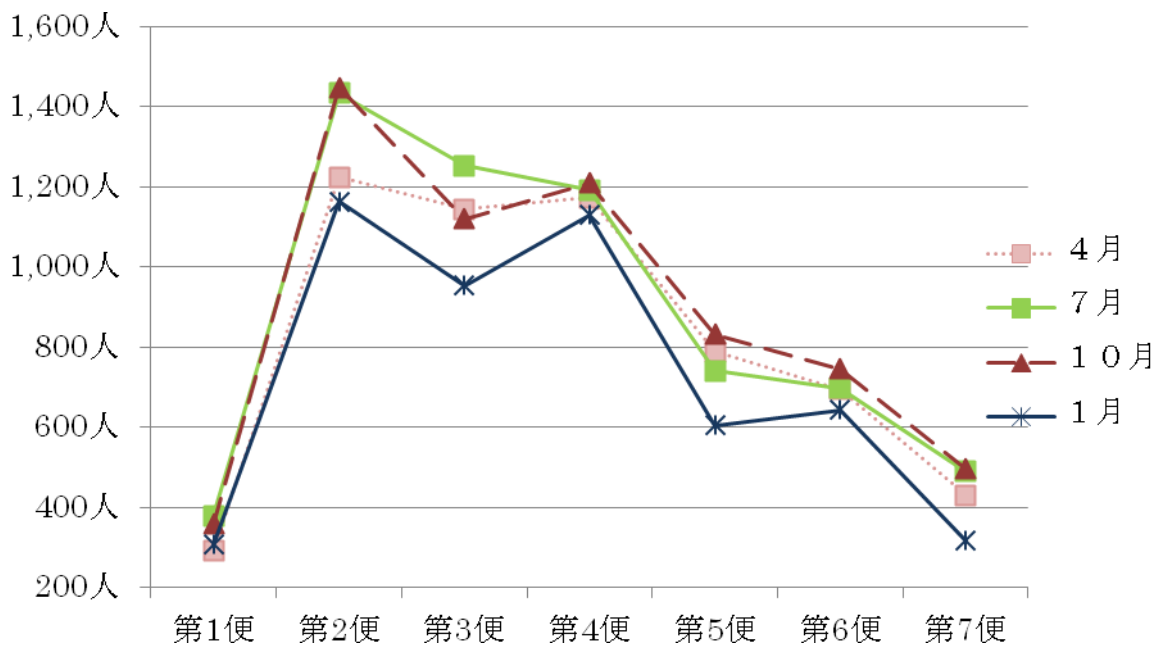
ウ 東ルート（右回り）

東ルート（右回り）では、「西ルート」と同様、各月とも第2便（9：15～10：33）の利用者数が最も多く、続いて第4便（12：15～13：33）の利用者数が多い傾向が見られます。

また、第5便（13：45～15：03）、第6便（15：15～16：33）と時間が遅くなるにつれ、利用者数も減少傾向にあります。

なお、全体的な利用者数は「西ルート」を上回っています。

○ 東ルート（右回り）運行便別利用者数



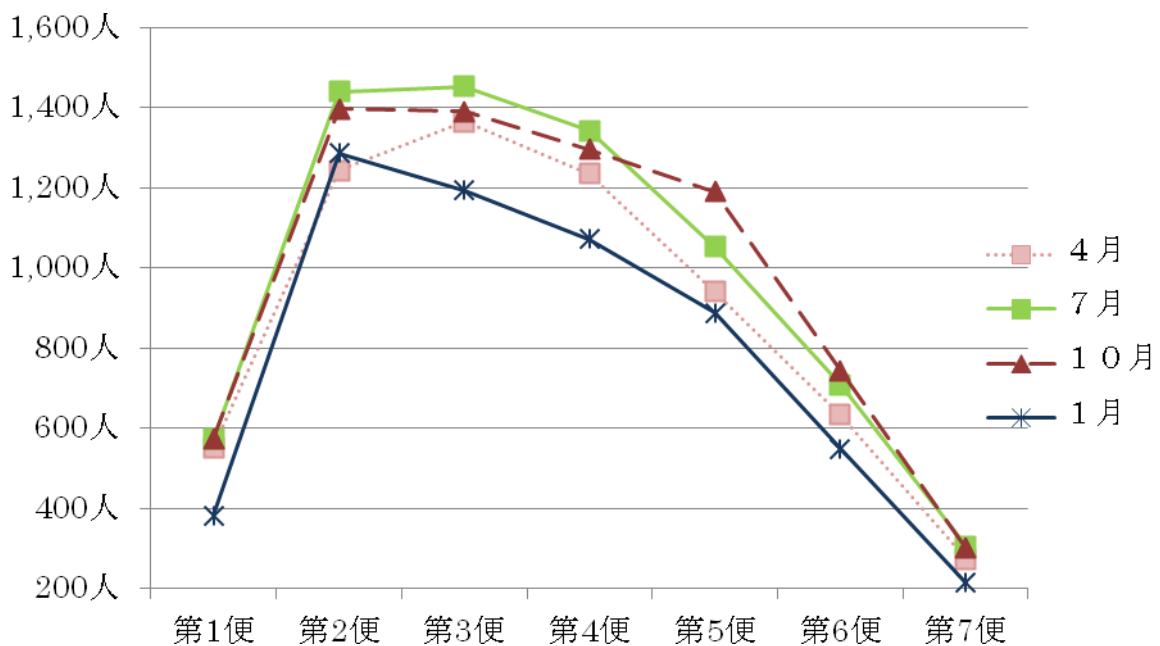
エ 東ルート（左回り）

東ルート（左回り）では、各月とも第2便（9：15～10：33）と第3便（10：45～12：03）が多くなっています。また、これに加え、第4便（12：15～13：33）、第5便（13：45～15：03）の利用者数が多くなっています。この第3～5便では「市役所」「愛知医大」での乗車に加え、「三郷南」での乗車が多く、当停留所にある大型商業施設の利用者が多数あることが、その要因の一つであると考えられます。

第1便と第7便の利用者が減少する傾向は、これまでと同様ですが、第7便（16：45～17：30）の利用者数は、他のルートを下回っています。

なお、全体的な利用者数は「右回り」を上回っており、利用者の居住地と目的地との距離関係などが影響していることが、その要因の一つであると考えられます。なお、このルートが最も利用者数が多くなっています。

○ 東ルート（左回り）運行便別利用者数



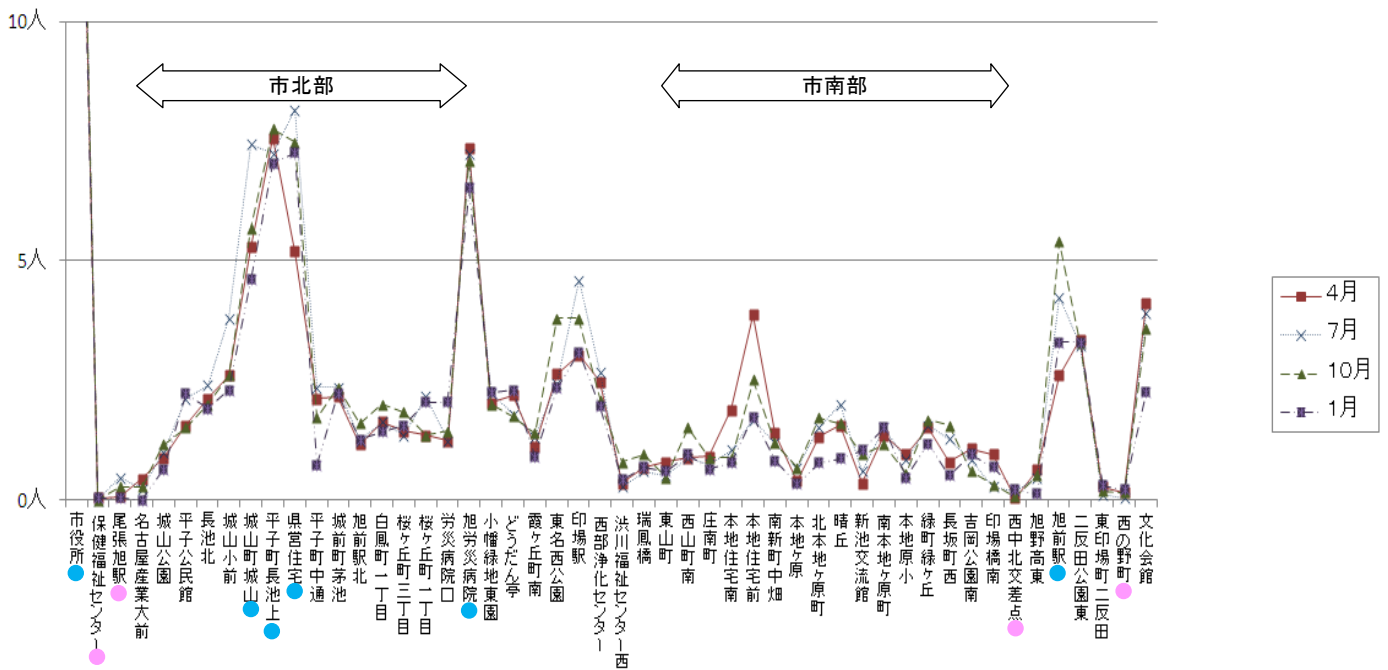
(5) 停留所別利用者数の状況

平成23年4月、7月、10月及び平成24年1月における西ルート及び東ルートの1日あたりの利用者数を、停留所別に乗車・降車に分けて集計し、それぞれグラフで示しました。

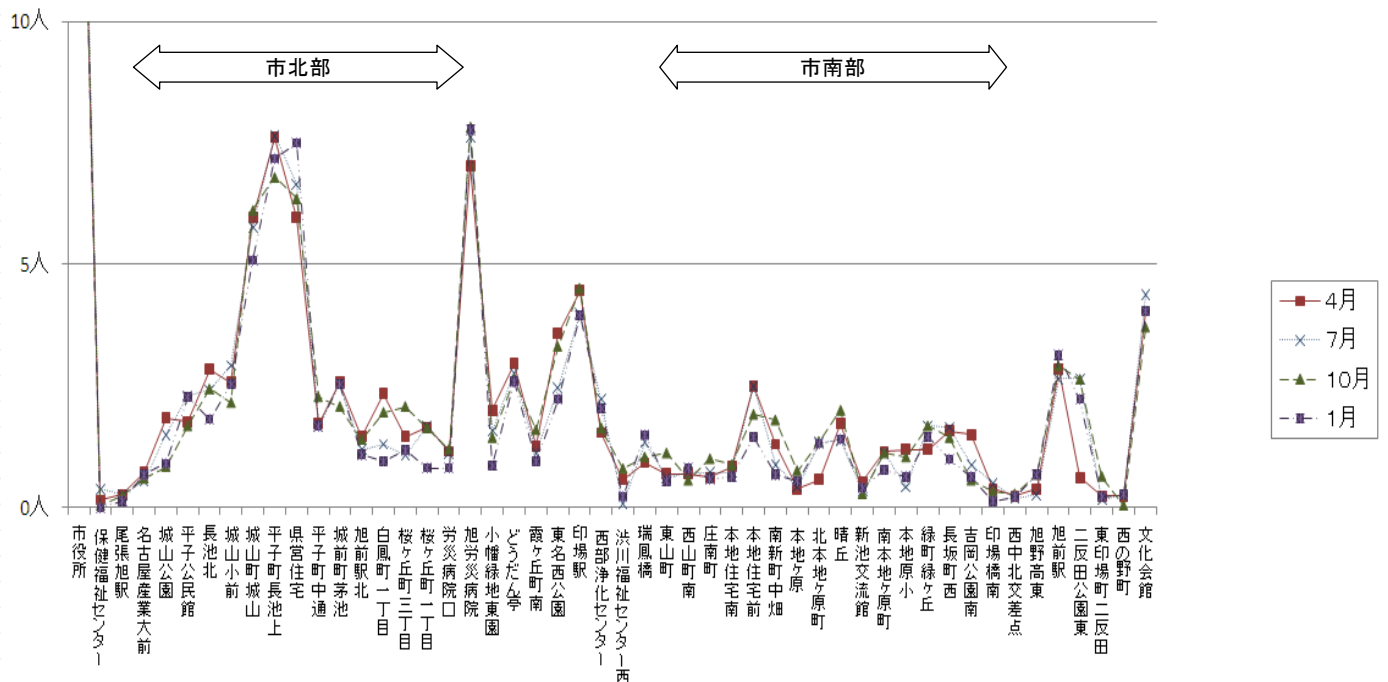
ア 西ルート（右回り）【乗車】

乗車の多い停留所は、「市役所」「城山町城山」「平子町長池上」「県営住宅」「旭労災病院」「旭前駅」となっており、市北部の住宅地での利用数が比較的高い傾向にあります。

一方、乗車の少ない停留所は、「保健福祉センター」「尾張旭駅」「西中北交差点」「西の野町」となっており、特に市南部での利用数が少ない傾向にあります。なお、月別の利用状況には、それほど大きな差異は見られません。



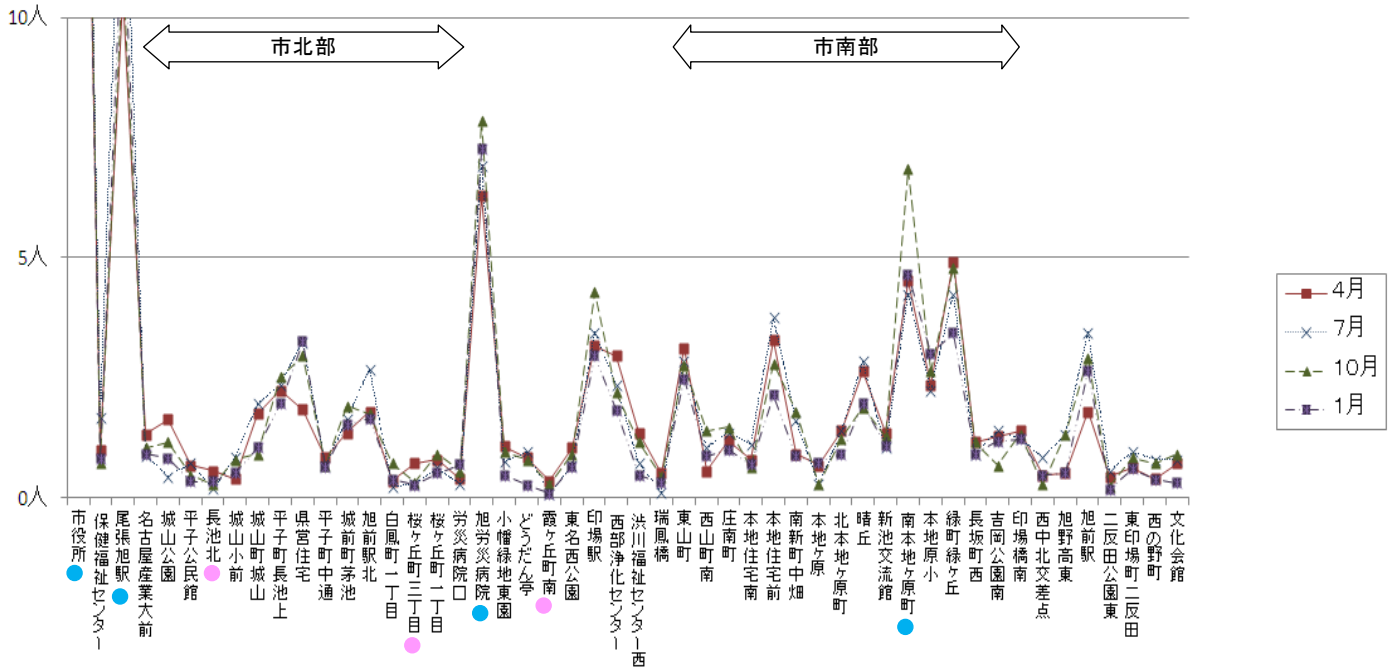
参考 平成22年度西ルート右回り利用状況【乗車】



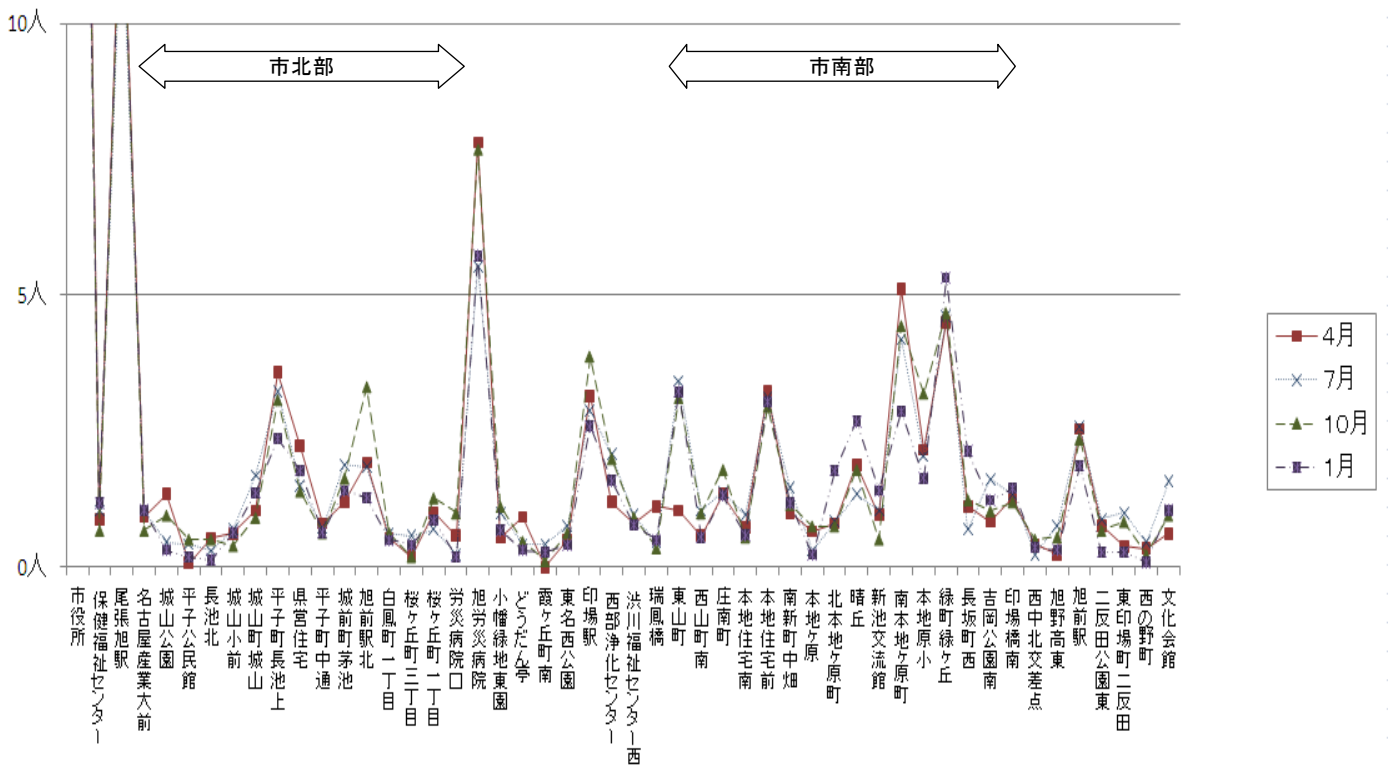
イ 西ルート（右回り）【降車】

降車の多い停留所は、「市役所」「尾張旭駅」「旭労災病院」「南本地ヶ原町」となっており、乗車と比較し、市南部での利用数が比較的高い傾向にあります。また、「尾張旭駅」での降車が非常に多くなっています。

一方、降車の少ない停留所は、「長池北」「桜ヶ丘町三丁目」「霞ヶ丘町南」となっており、乗車と比較し、市北部での利用数が少ない傾向にあります。



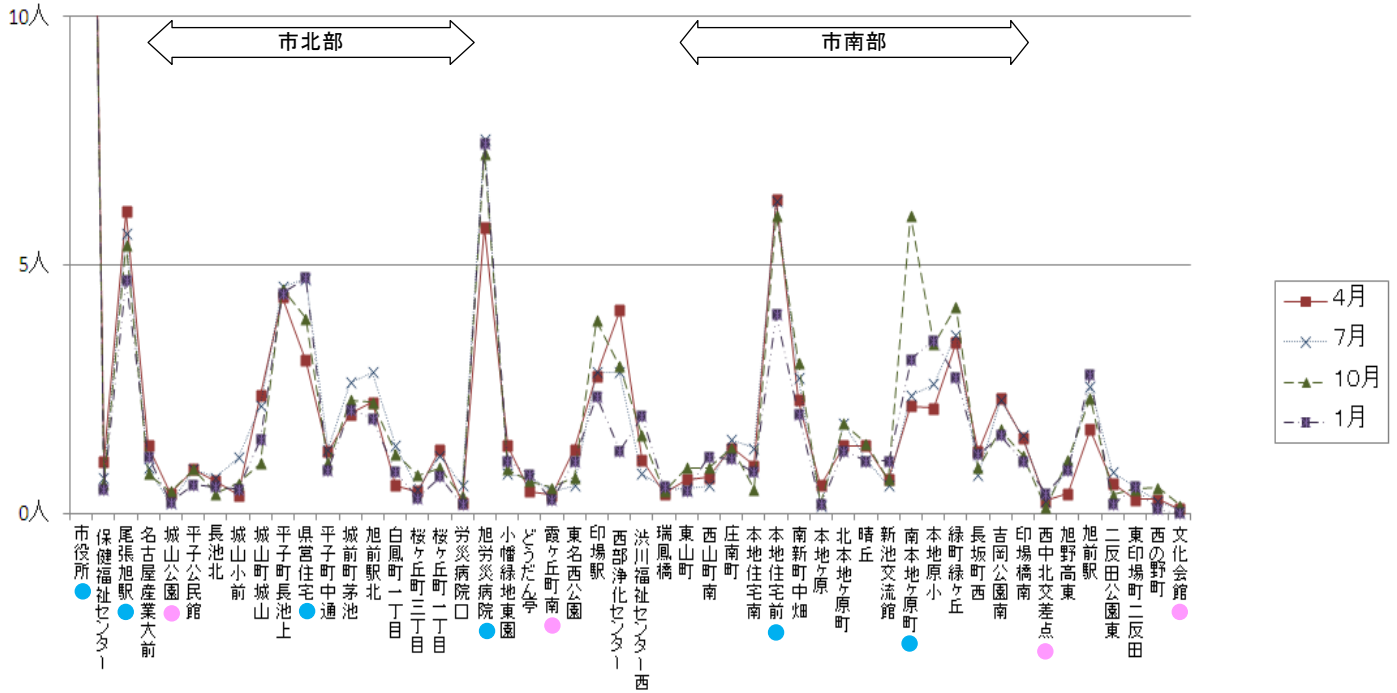
参考 平成22年度西ルート右回り利用状況【降車】



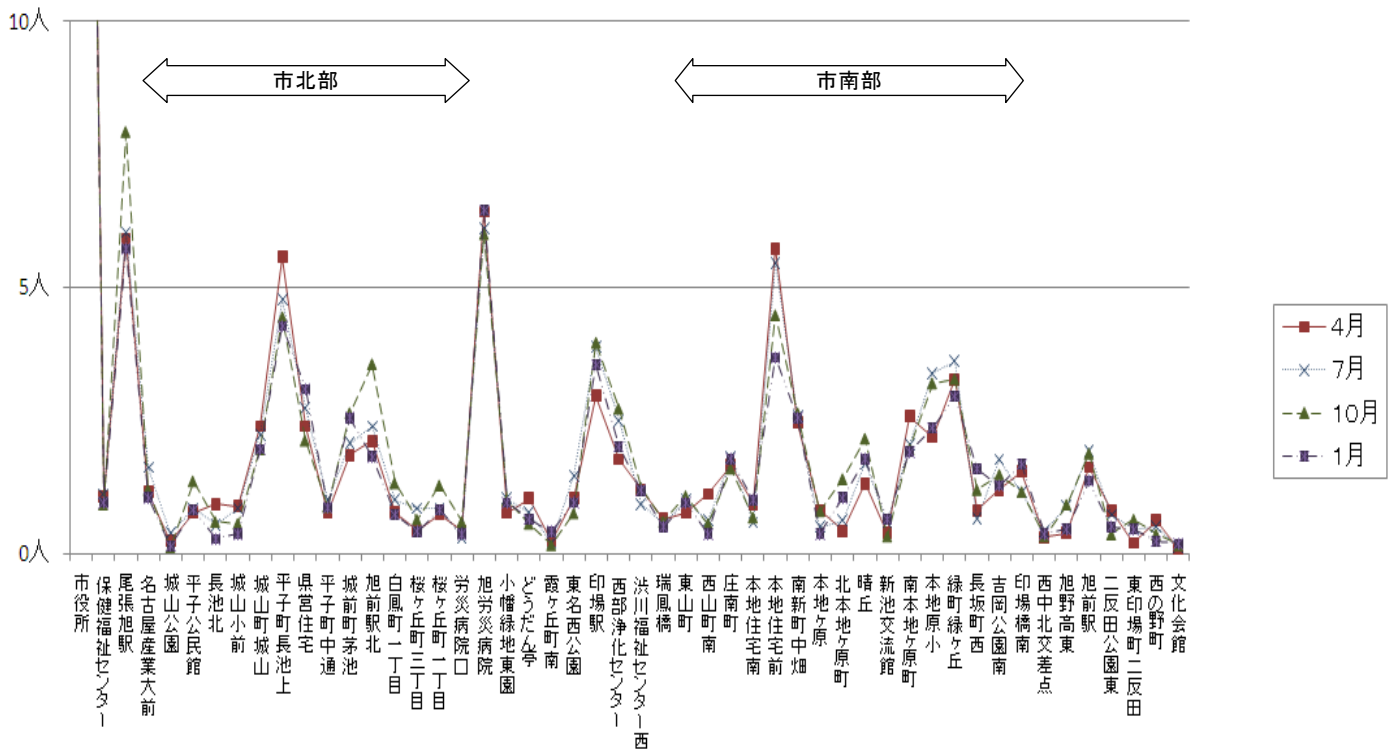
ウ 西ルート（左回り）【乗車】

乗車の多い停留所は、「市役所」「尾張旭駅」「県営住宅」「旭労災病院」「本地住宅前」「南本地ヶ原町」となっており、「右回り」と比較し、市北部の住宅地での利用数がやや少ない状況にあります。

一方、乗車の少ない停留所は、「城山公園」「霞ヶ丘町南」「西中北交差点」「文化会館」となっています。全般的に「右回り」の「降車」と類似した傾向が見られます。



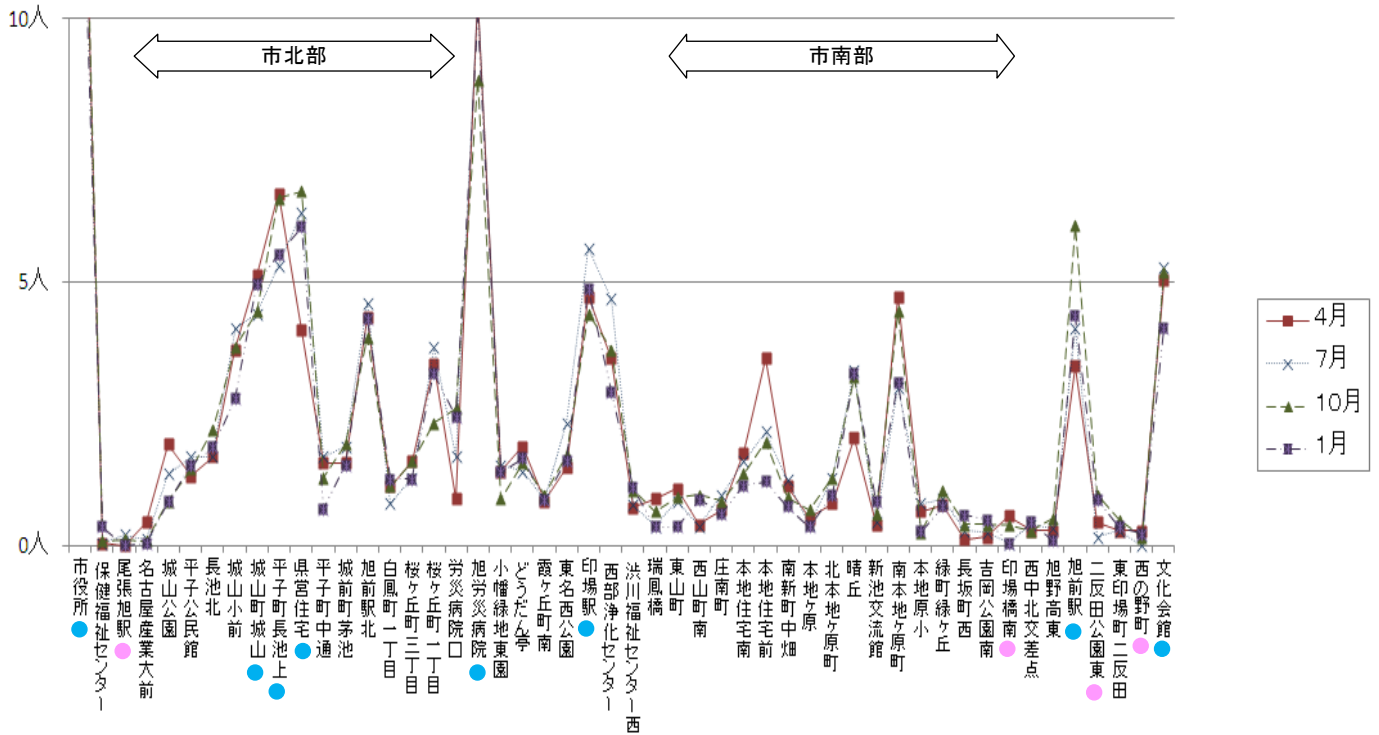
参考 平成22年度西ルート左回り利用状況【乗車】



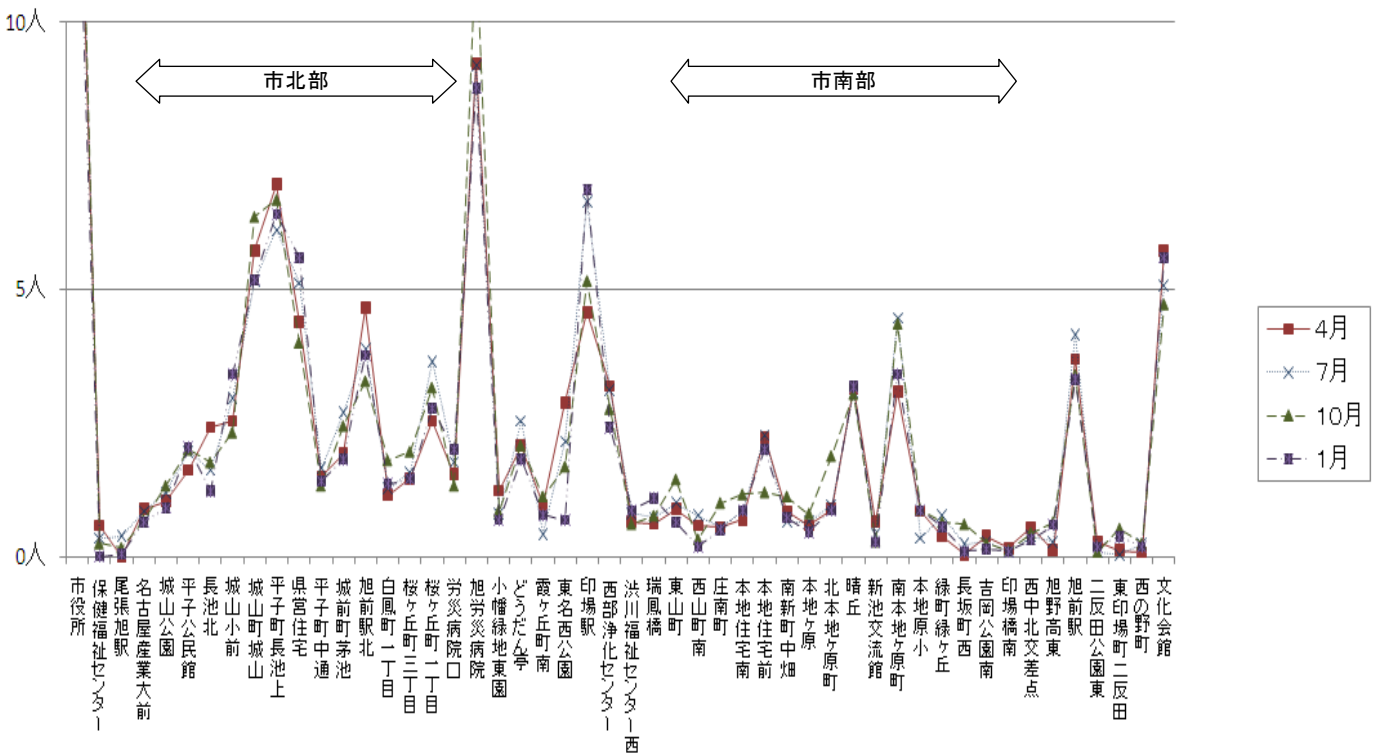
エ 西ルート（左回り）【降車】

降車の多い停留所は、「市役所」「城山町城山」「平子町長池上」「県営住宅」「旭労災病院」「印場駅」「旭前駅」「文化会館」となっており、「右回り」の「乗車」と類似した傾向が見られます。

一方、降車の少ない停留所は、「尾張旭駅」「印場橋南」「二反田公園東」「西の野町」となっており、「右回り」で「尾張旭駅」の利用数が多かったことと対照的な結果となっています。



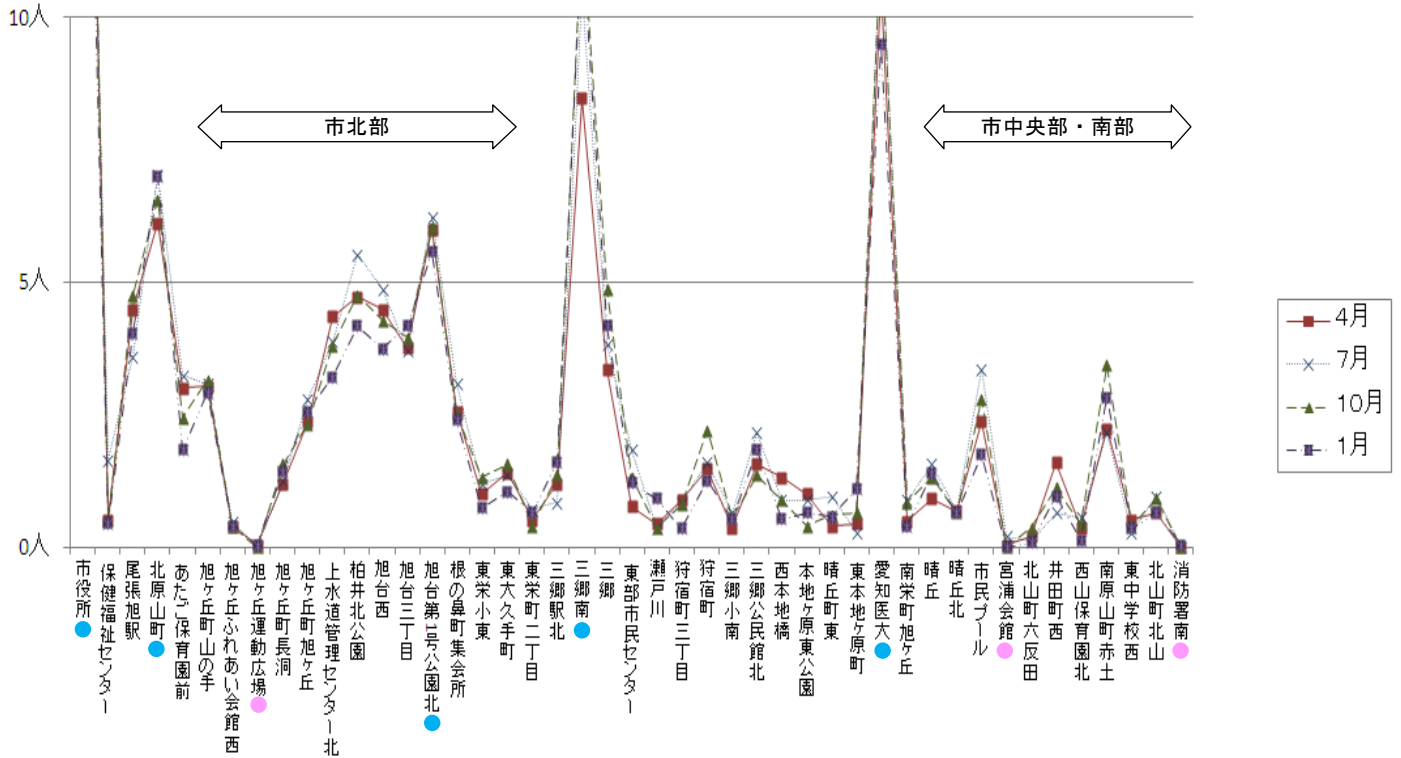
参考 平成22年度西ルート左回り利用状況【降車】



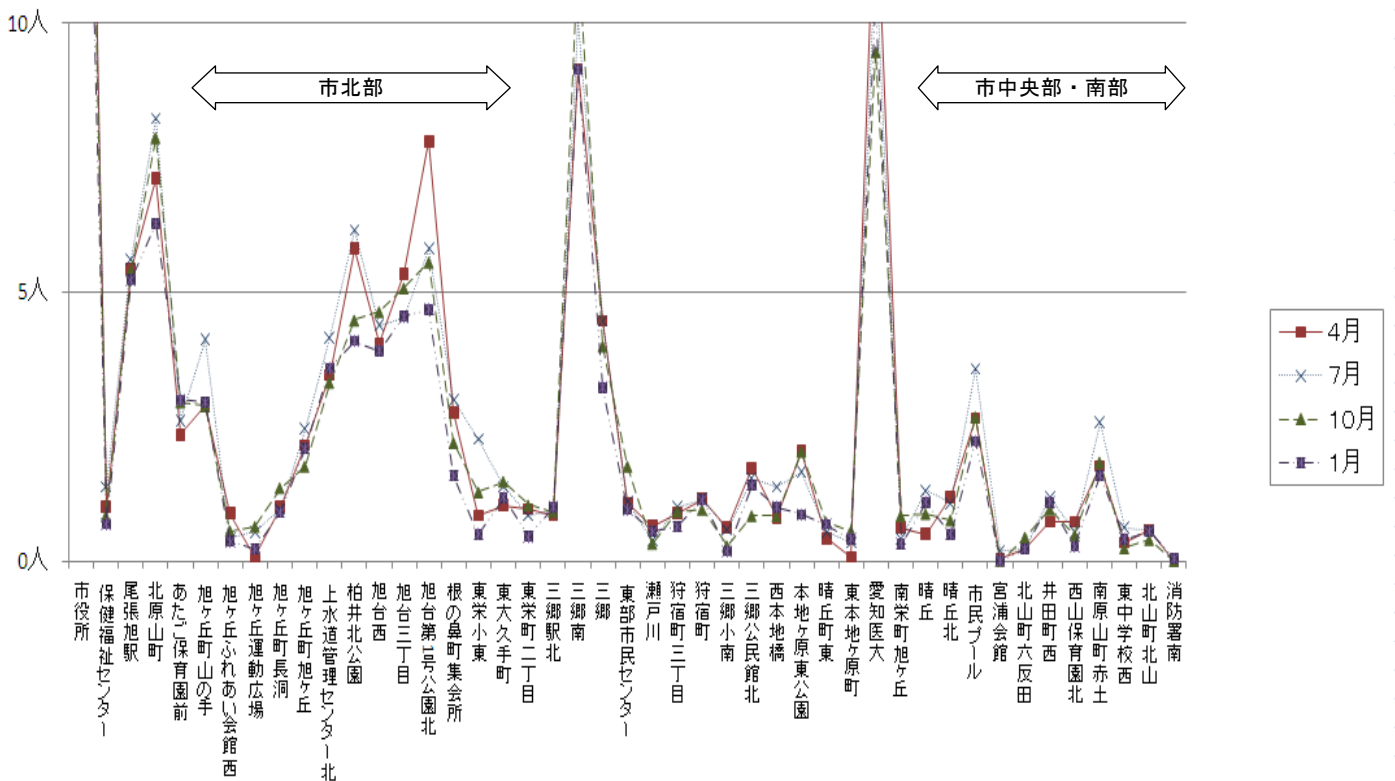
オ 東ルート（右回り）【乗車】

乗車の多い停留所は、「市役所」「北原山町」「旭台第1号公園北」「三郷南」「愛知医大」となっており、市北部の住宅地での利用数が比較的高い傾向にあります。

一方、乗車の少ない停留所は、「旭ヶ丘運動広場」「宮浦会館」「消防署南」となっており、市南部や中央部での利用数が少ない傾向にあります。



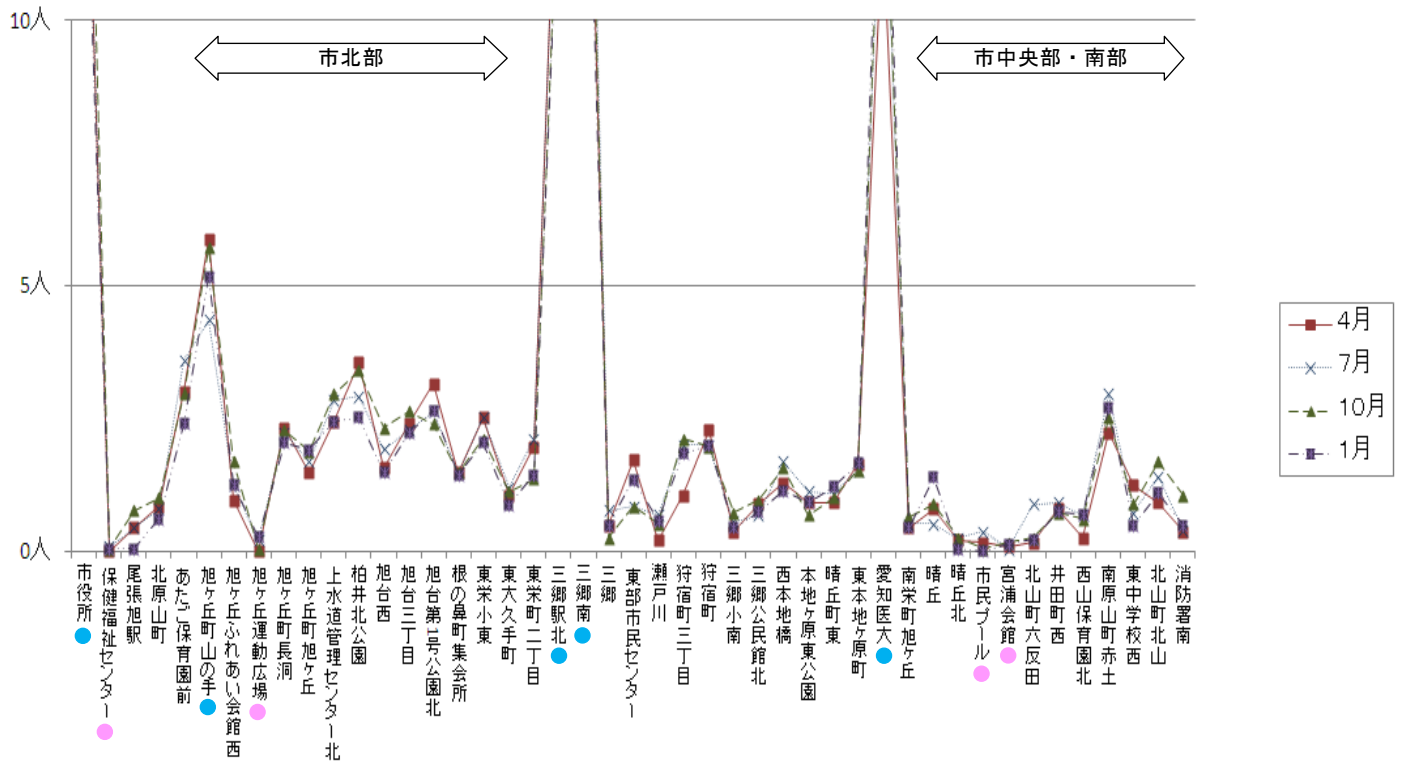
参考 平成22年度東ルート右回り利用状況【乗車】



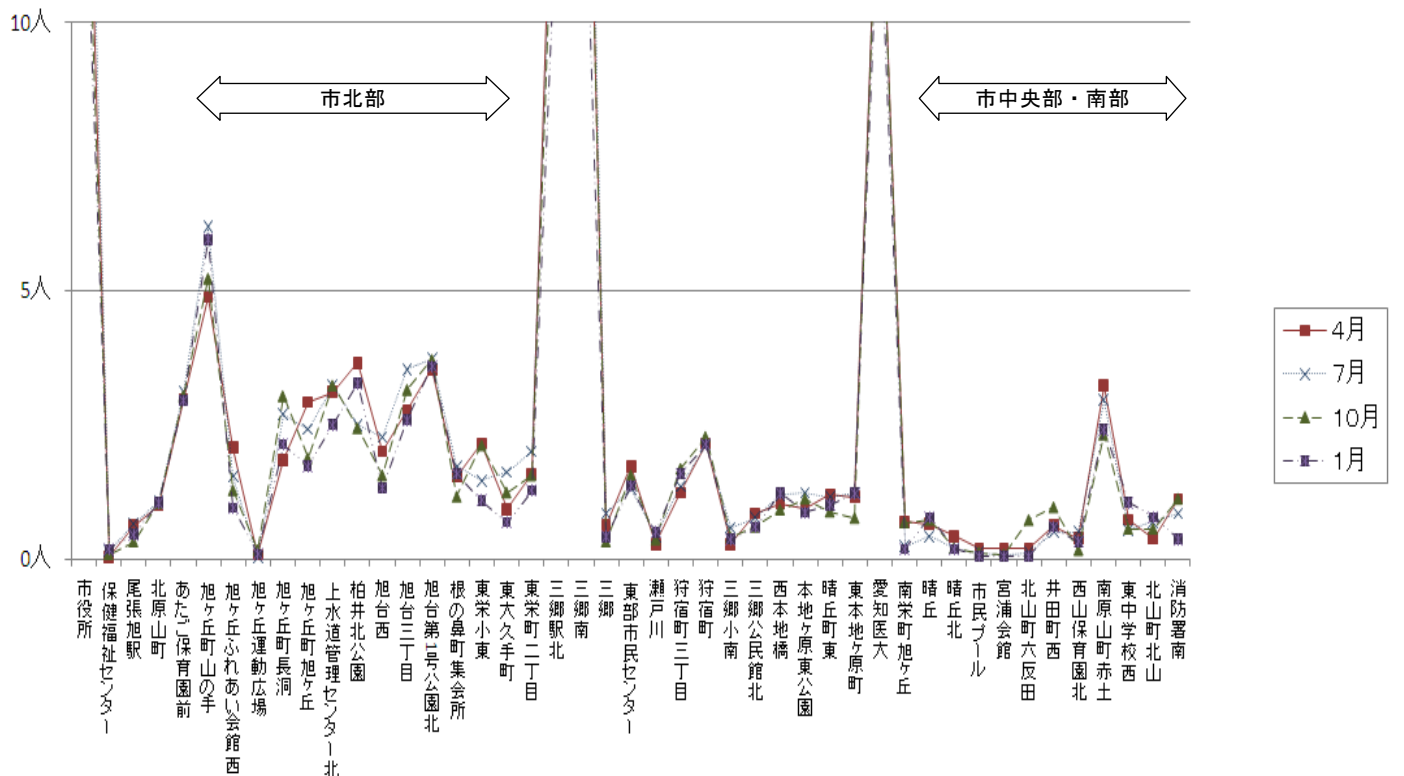
カ 東ルート（右回り）【降車】

降車の多い停留所は、「市役所」「旭ヶ丘町山の手」「三郷駅北」「三郷南」「愛知医大」となっており、特に大型商業施設のある「三郷南」と三郷駅に近接する「三郷駅北」は利用が多い状況にあります。

一方、降車の少ない停留所は、「保健福祉センター」「旭ヶ丘運動広場」「市民プール」「宮浦会館」となっており、乗車と同様、市南部や中央部での利用数が少ない傾向にあります。



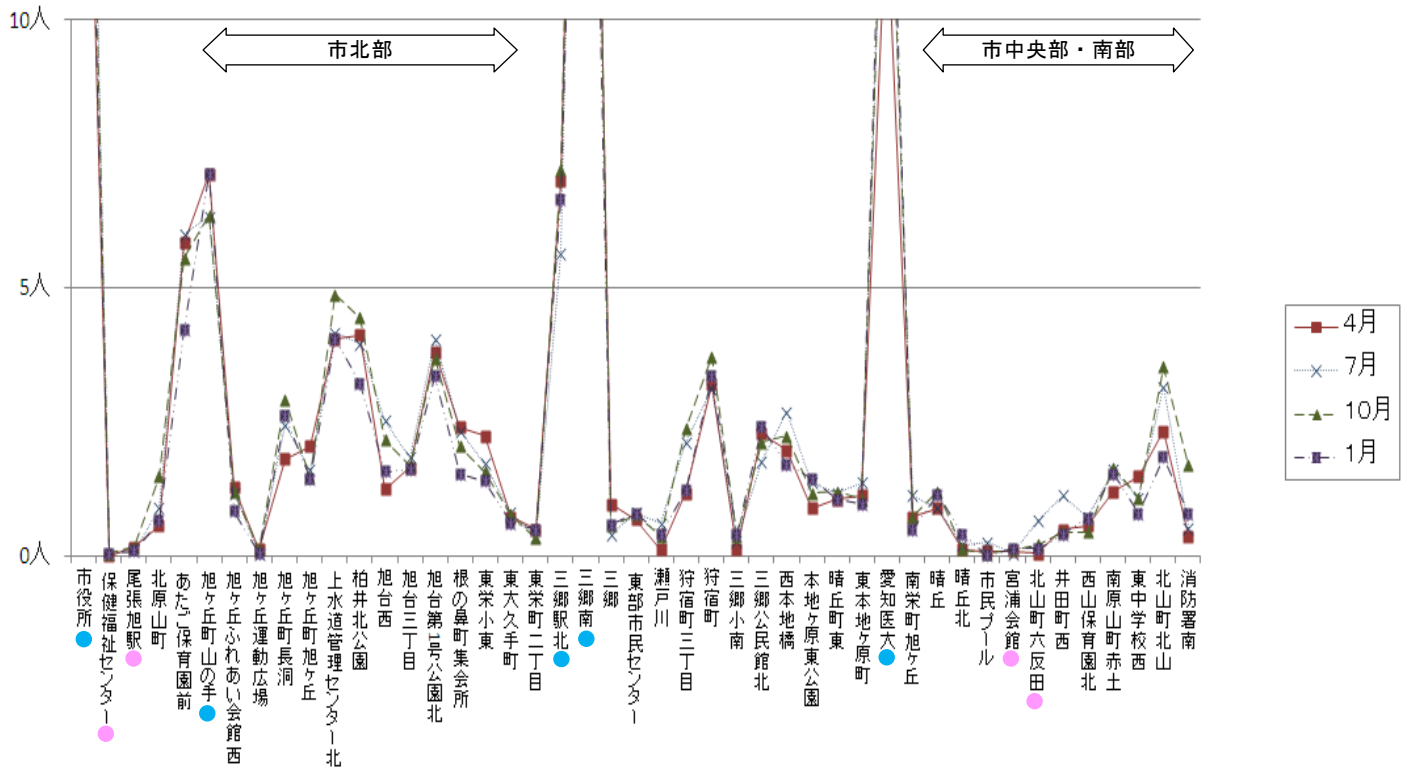
参考 平成22年度東ルート右回り利用状況【降車】



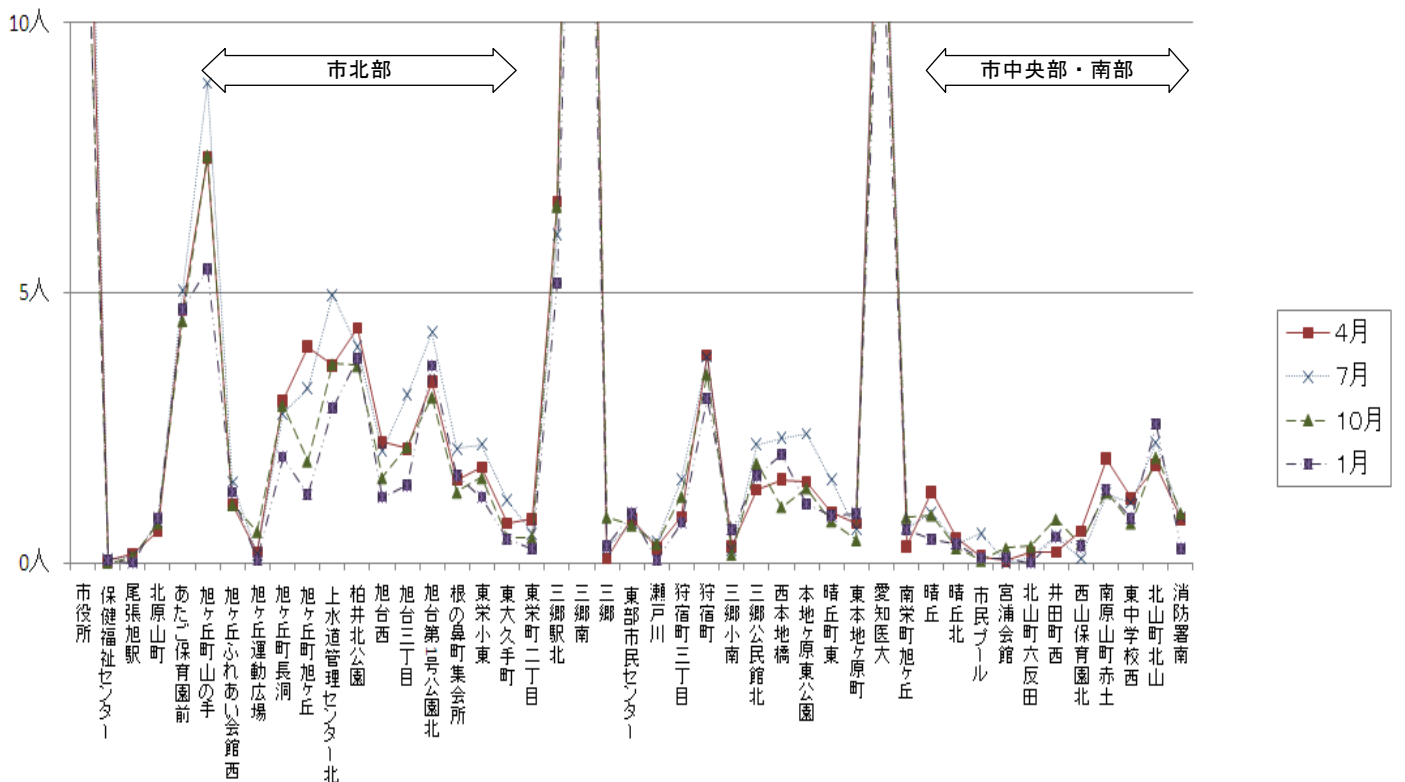
キ 東ルート（左回り）【乗車】

乗車の多い停留所は、「市役所」「旭ヶ丘町山の手」「三郷駅北」「三郷南」「愛知医大」となっており、「右回り」の降車と同様、「三郷南」は突出して利用数が多い傾向にあります。

一方、乗車の少ない停留所は、「保健福祉センター」「尾張旭駅」「宮浦会館」「北山町六反田」となっており、こちらも市南部や中央部での利用数が少ない傾向にあります。



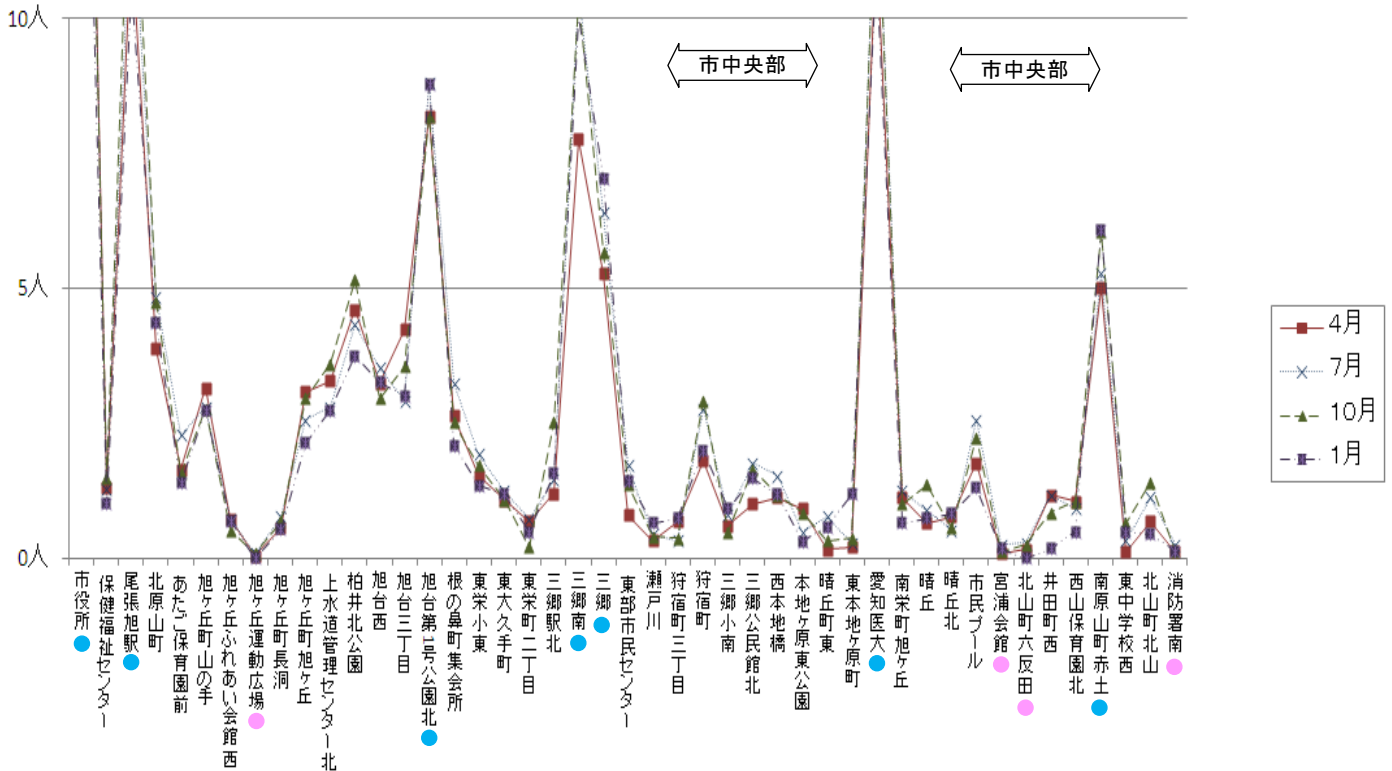
参考 平成22年度東ルート左回り利用状況【乗車】



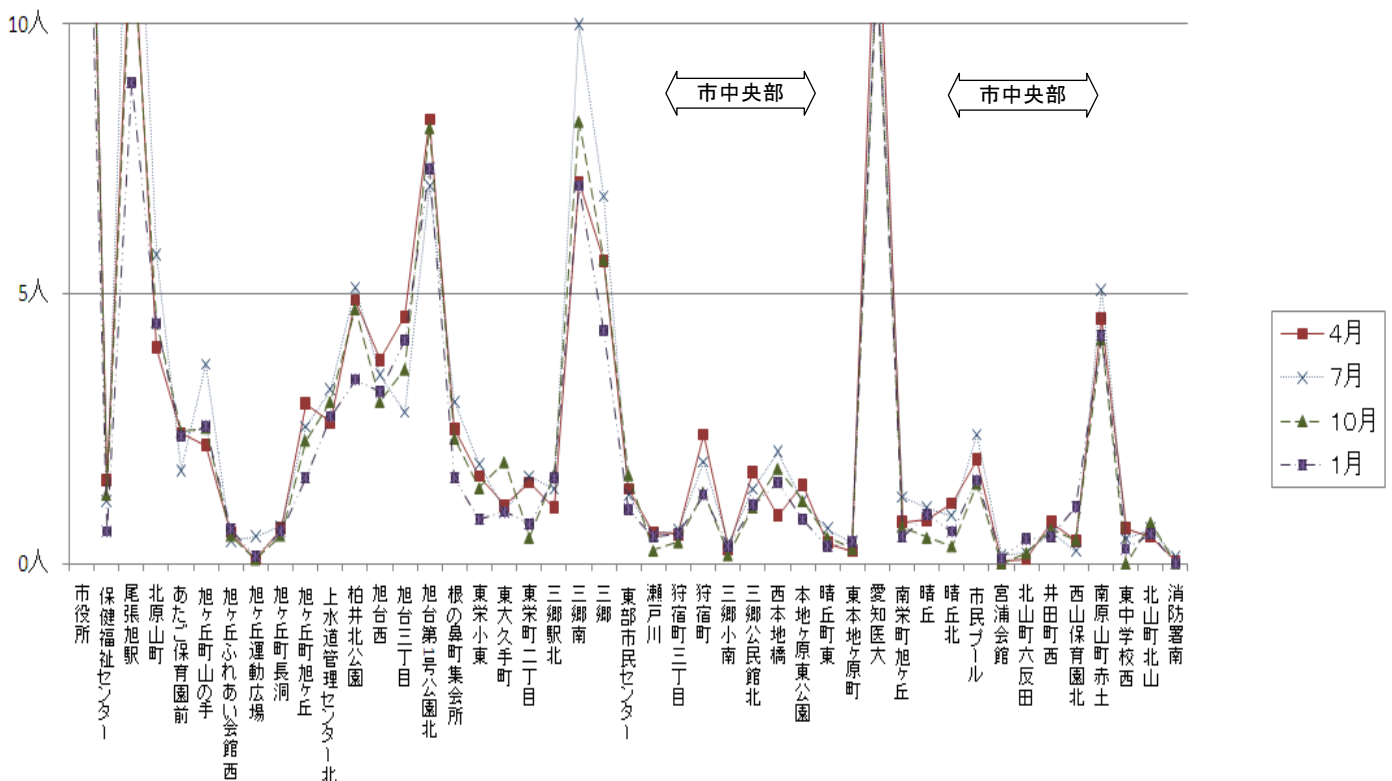
ク 東ルート（左回り）【降車】

降車の多い停留所は、「市役所」「尾張旭駅」「旭台第1号公園北」「三郷南」「三郷」「愛知医大」「南原山町赤土」となっています。

一方、降車の少ない停留所は、「旭ヶ丘町運動広場」「宮浦会館」「北山町六反田」「消防署南」となっており、やはり市中央部での利用数が少ない傾向にあります。



参考 平成22年度東ルート左回り利用状況【降車】



以上の結果により、西ルート及び東ルートの右回り及び左回りの乗車、降車ともに、その利用状況は、北部地域での利用者数が多く、中央部地域や南部地域での利用者数が比較的少ない状況にあります。

また、平成22年4月～平成23年3月の利用状況と平成23年4月～平成24年3月までの利用状況を比較すると、停留所別ではグラフの形状がほとんど同じであり、バス利用者の移動実態が明確になっています。

▽ 住宅地における停留所の利用については、城山町、平子町、旭ヶ丘町、旭台といった市北部の丘陵地域にある住宅地での利用が多数あるのに対し、矢田川以南や、井田町、瀬戸川町、北山町といった市中央部の住宅地では少数にとどまっています。

▽ 「市役所」停留所は、最も利用者数が多い停留所となっています。ここでは、東西ルートでの乗り継ぎが可能なことや、市役所、市民会館、体育館などの施設や尾張旭駅に隣接していることが多い理由と考えられます。

▽ 「旭労災病院」や「愛知医大」などの病院に隣接した停留所の利用は、乗車、降車ともに多く、通院などに市営バスを利用する人にとって重要な停留所となっています。

▽ 大型商業施設内に設置した「三郷南」の利用者数も「右回り」「左回り」とともに多く、こちらも重要な停留所となっています。

(6) ルート別の停留所利用の状況

平成23年4月から平成24年3月までの間の、各ルートにおける停留所の利用状況（1日あたり平均利用者数）の結果は次のとおりとなりました。

○ 西ルート（右回り）

番号	停留所	乗車
1	市役所	19.7
2	県営住宅	7.4
3	旭労災病院	7.3
4	平子町長池上	7.1
5	城山町城山	5.8
6	旭前駅	3.8
7	印場駅	3.7
8	文化会館	3.6
9	二反田公園東	3.1
10	東名西公園	2.8
11	城山小前	2.7
12	西部浄化センター	2.4
13	本地住宅前	2.4
14	長池北	2.3
15	城前町茅池	2.3
16	小幡緑地東園	2.2
17	どうたん寺	2.1
18	平子公民館	1.9
19	白鳳町一丁目	1.8
20	桜ヶ丘町一丁目	1.7
21	平子町中通	1.6
22	旭前駅北	1.6
23	桜ヶ丘町三丁目	1.6
24	北本地ヶ原町	1.6
25	晴丘	1.5
26	緑町緑ヶ丘	1.5
27	労災病院口	1.5
28	南本地ヶ原町	1.2
29	霞ヶ丘町南	1.2
30	南新町中畑	1.1
31	西山町南	1.0
32	本地住宅南	1.0
33	長坂町西	1.0
34	城山公園	0.9
35	吉岡公園南	0.9
36	庄南町	0.8
37	瑞鳳橋	0.8
38	新池交流館	0.7
39	東山町	0.7
40	本地原小	0.7
41	本地ヶ原	0.5
42	旭野高東	0.5
43	印場橋南	0.5
44	渡川福祉センター西	0.4
45	東印場町二反田	0.3
46	西中北交差点	0.2
47	尾張旭駅	0.2
48	名古屋産業大前	0.1
49	西の野町	0.1
50	保健福祉センター	0.0

番号	停留所	降車
1	市役所	26.5
2	尾張旭駅	12.1
3	旭労災病院	7.0
4	南本地ヶ原町	5.1
5	緑町緑ヶ丘	4.4
6	印場駅	3.5
7	本地住宅前	3.0
8	県営住宅	2.7
9	東山町	2.7
10	旭前駅	2.7
11	本地原小	2.6
12	平子町長池上	2.4
13	西部浄化センター	2.3
14	晴丘	2.2
15	旭前駅北	2.1
16	南新町中畑	1.6
17	庄南町	1.5
18	城前町茅池	1.5
19	城山町城山	1.4
20	印場橋南	1.4
21	新池交流館	1.2
22	吉岡公園南	1.1
23	北本地ヶ原町	1.1
24	保健福祉センター	1.1
25	長坂町西	1.1
26	渡川福祉センター西	1.0
27	西山町南	0.9
28	名古屋産業大前	0.9
29	文化会館	0.9
30	城山公園	0.9
31	本地住宅南	0.8
32	どうたん寺	0.8
33	旭野高東	0.8
34	東名西公園	0.7
35	小幡緑地東園	0.7
36	東印場町二反田	0.7
37	桜ヶ丘町一丁目	0.7
38	平子町中通	0.7
39	城山小前	0.6
40	白鳳町一丁目	0.6
41	平子公民館	0.5
42	西の野町	0.5
43	労災病院口	0.5
44	西中北交差点	0.4
45	瑞鳳橋	0.4
46	本地ヶ原	0.4
47	二反田公園東	0.4
48	桜ヶ丘町三丁目	0.3
49	長池北	0.3
50	霞ヶ丘町南	0.2

○ 西ルート（左回り）

番号	停留所	乗車
1	市役所	32.0
2	旭労災病院	6.9
3	本地住宅前	5.6
4	尾張旭駅	5.4
5	平子町長池上	4.8
6	県営住宅	4.1
7	南本地ヶ原町	3.6
8	緑町緑ヶ丘	3.4
9	印場駅	3.1
10	本地原小	3.1
11	南新町中畑	2.9
12	西部浄化センター	2.7
13	旭前駅	2.4
14	旭前駅北	2.3
15	城前町茅池	2.2
16	城山町城山	2.0
17	吉岡公園南	1.8
18	庄南町	1.5
19	北本地ヶ原町	1.4
20	印場橋南	1.4
21	晴丘	1.4
22	渡川福祉センター西	1.3
23	長坂町西	1.3
24	名古屋産業大前	1.1
25	平子町中通	1.0
26	白鳳町一丁目	1.0
27	桜ヶ丘町一丁目	1.0
28	本地住宅南	0.9
29	旭野高東	0.9
30	小幡緑地東園	0.9
31	東名西公園	0.9
32	西山町南	0.8
33	平子公民館	0.7
34	どうたん亭	0.7
35	保健福祉センター	0.7
36	東山町	0.7
37	新池交流館	0.7
38	瑞鳳橋	0.6
39	城山小前	0.5
40	城山公園	0.5
41	長池北	0.5
42	桜ヶ丘町三丁目	0.5
43	東印場町二反田	0.4
44	労災病院口	0.4
45	鶴ヶ丘町南	0.3
46	西の野町	0.3
47	西中北交差点	0.3
48	二反田公園東	0.3
49	本地ヶ原	0.3
50	文化会館	0.1

番号	停留所	降車
1	市役所	16.4
2	旭労災病院	10.2
3	平子町長池上	6.0
4	県営住宅	5.9
5	印場駅	5.2
6	文化会館	5.1
7	城山町城山	4.8
8	旭前駅	4.8
9	旭前駅北	4.6
10	南本地ヶ原町	4.2
11	西部浄化センター	3.4
12	城山小前	3.2
13	桜ヶ丘町一丁目	3.2
14	晴丘	2.8
15	城前町茅池	1.9
16	本地住宅前	1.9
17	労災病院口	1.9
18	長池北	1.9
19	どうたん亭	1.7
20	東名西公園	1.7
21	平子公民館	1.5
22	白鳳町一丁目	1.5
23	桜ヶ丘町三丁目	1.4
24	小幡緑地東園	1.4
25	平子町中通	1.3
26	北本地ヶ原町	1.2
27	城山公園	1.1
28	本地住宅南	1.1
29	鶴ヶ丘町南	1.0
30	緑町緑ヶ丘	0.9
31	南新町中畑	0.9
32	渡川福祉センター西	0.8
33	東山町	0.8
34	西山町南	0.8
35	庄南町	0.7
36	二反田公園東	0.7
37	本地原小	0.6
38	新池交流館	0.5
39	瑞鳳橋	0.5
40	本地ヶ原	0.5
41	東印場町二反田	0.4
42	吉岡公園南	0.4
43	旭野高東	0.3
44	長坂町西	0.3
45	西中北交差点	0.3
46	印場橋南	0.2
47	西の野町	0.2
48	名古屋産業大前	0.1
49	保健福祉センター	0.1
50	尾張旭駅	0.1

○ 東ルート（右回り）

番号	停留所	乗車
1	市役所	21.8
2	愛知医大	10.8
3	三郷南	10.7
4	北原山町	7.1
5	旭台第1号公園北	6.1
6	柏井北公園	5.1
7	旭台西	4.3
8	尾張旭駅	4.3
9	上水道管理センター北	4.1
10	旭台3丁目	4.0
11	三郷	3.9
12	旭ヶ丘町山の手	2.9
13	市民プール	2.8
14	あたご保育園前	2.7
15	南原山町赤土	2.6
16	根の鼻町集会所	2.6
17	旭ヶ丘町旭ヶ丘	2.5
18	三郷公民館北	1.7
19	三郷駅北	1.6
20	狩宿町	1.6
21	東大久手町	1.5
22	旭ヶ丘町長洞	1.3
23	東部市民センター	1.2
24	晴丘	1.2
25	東栄小東	1.2
26	西本地橋	0.9
27	井田町西	0.9
28	本地ヶ原東公園	0.8
29	北山町北山	0.8
30	狩宿町三丁目	0.8
31	東本地ヶ原町	0.7
32	三郷小南	0.7
33	晴丘北	0.7
34	南栄町旭ヶ丘	0.7
35	保健福祉センター	0.7
36	晴丘町東	0.7
37	東栄町二丁目	0.6
38	旭ヶ丘ふれあい会館西	0.6
39	瀬戸川	0.5
40	西山保育園北	0.5
41	東中学校西	0.4
42	北山町六反田	0.2
43	宮浦会館	0.0
44	旭ヶ丘運動広場	0.0
45	消防署南	0.0

番号	停留所	降車
1	三郷南	19.6
2	市役所	16.3
3	愛知医大	14.4
4	三郷駅北	13.9
5	旭ヶ丘町山の手	5.0
6	柏井北公園	2.9
7	あたご保育園前	2.8
8	上水道管理センター北	2.8
9	旭台第1号公園北	2.7
10	南原山町赤土	2.7
11	旭ヶ丘町長洞	2.3
12	旭台3丁目	2.2
13	東栄小東	2.2
14	旭ヶ丘町旭ヶ丘	2.1
15	狩宿町	2.1
16	旭台西	1.9
17	狩宿町三丁目	1.7
18	東本地ヶ原町	1.7
19	西本地橋	1.5
20	根の鼻町集会所	1.5
21	東栄町二丁目	1.5
22	旭ヶ丘ふれあい会館西	1.3
23	北山町北山	1.2
24	東大久手町	1.2
25	北原山町	1.1
26	東部市民センター	1.0
27	晴丘町東	1.0
28	本地ヶ原東公園	0.9
29	晴丘	0.8
30	井田町西	0.8
31	東中学校西	0.7
32	消防署南	0.7
33	南栄町旭ヶ丘	0.7
34	三郷公民館北	0.7
35	瀬戸川	0.6
36	三郷小南	0.5
37	西山保育園北	0.5
38	三郷	0.5
39	尾張旭駅	0.4
40	北山町六反田	0.4
41	晴丘北	0.2
42	市民プール	0.2
43	宮浦会館	0.2
44	旭ヶ丘運動広場	0.1
45	保健福祉センター	0.1

○ 東ルート（左回り）

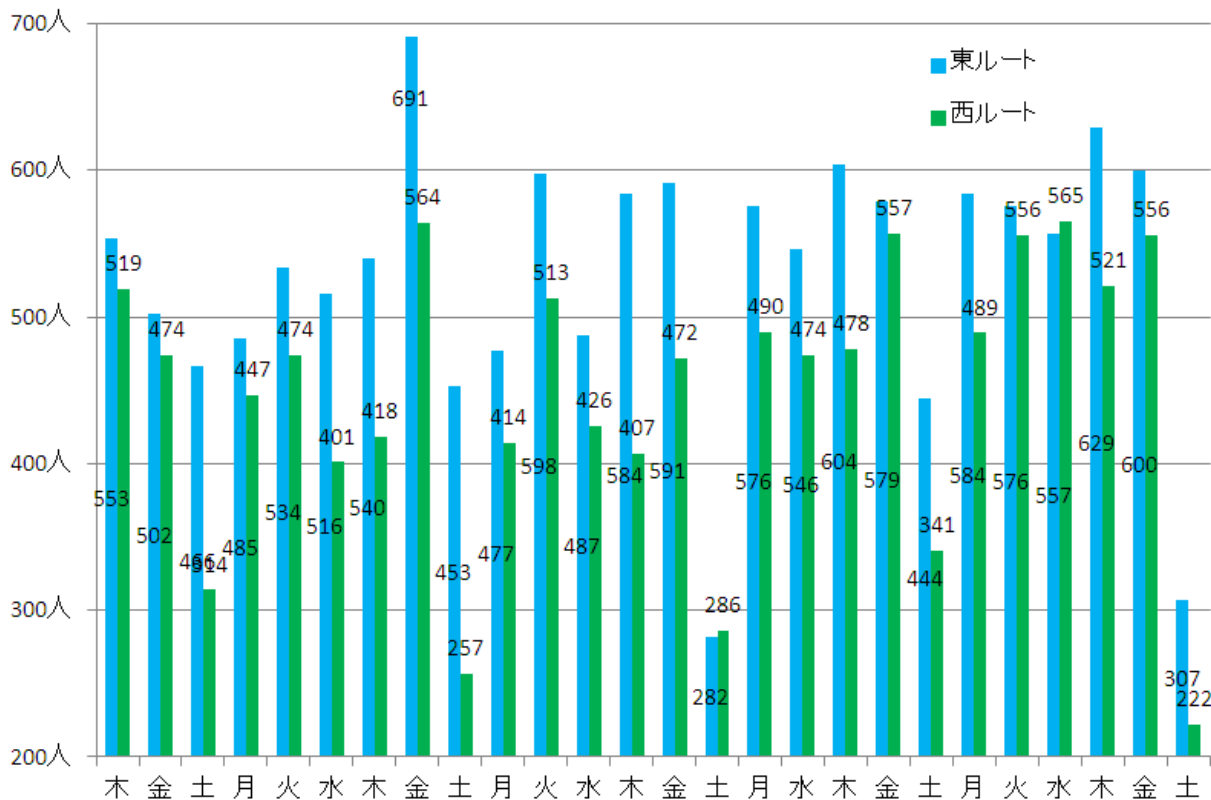
番号	停留所	乗車
1	三郷南	26.2
2	市役所	19.4
3	愛知医大	15.3
4	旭ヶ丘町山の手	6.9
5	三郷駅北	6.7
6	あたご保育園前	5.6
7	上水道管理センター北	4.1
8	柏井北公園	3.9
9	旭台第1号公園北	3.6
10	狩宿町	3.5
11	北山町北山	2.6
12	旭ヶ丘町長洞	2.5
13	三郷公民館北	2.1
14	西本地橋	2.1
15	旭台西	2.0
16	根の鼻町集会所	2.0
17	東栄小東	1.8
18	旭ヶ丘町旭ヶ丘	1.8
19	南原山町赤土	1.7
20	旭台3丁目	1.6
21	狩宿町三丁目	1.5
22	旭ヶ丘ふれあい会館西	1.3
23	本地ヶ原東公園	1.2
24	晴丘町東	1.2
25	消防署南	1.0
26	東本地ヶ原町	1.0
27	東中学校西	1.0
28	晴丘	1.0
29	北原山町	1.0
30	南栄町旭ヶ丘	0.9
31	東大久手町	0.8
32	井田町西	0.7
33	東部市民センター	0.7
34	三郷	0.6
35	西山保育園北	0.6
36	瀬戸川	0.5
37	東栄町二丁目	0.4
38	三郷小南	0.2
39	晴丘北	0.2
40	北山町六反田	0.2
41	市民プール	0.1
42	旭ヶ丘運動広場	0.1
43	尾張旭駅	0.1
44	宮浦会館	0.1
45	保健福祉センター	0.0

番号	停留所	降車
1	市役所	21.2
2	尾張旭駅	12.3
3	愛知医大	11.8
4	三郷南	9.7
5	旭台第1号公園北	8.3
6	三郷	6.1
7	南原山町赤土	5.5
8	北原山町	4.8
9	柏井北公園	4.3
10	旭台3丁目	3.6
11	旭台西	3.3
12	上水道管理センター北	3.2
13	旭ヶ丘町山の手	2.7
14	根の鼻町集会所	2.6
15	旭ヶ丘町旭ヶ丘	2.6
16	狩宿町	2.2
17	市民プール	1.8
18	東栄小東	1.7
19	あたご保育園前	1.6
20	三郷駅北	1.6
21	三郷公民館北	1.5
22	東部市民センター	1.4
23	東大久手町	1.3
24	保健福祉センター	1.3
25	西本地橋	1.3
26	南栄町旭ヶ丘	1.1
27	北山町北山	1.0
28	晴丘	1.0
29	西山保育園北	0.9
30	旭ヶ丘ふれあい会館西	0.9
31	三郷小南	0.8
32	旭ヶ丘町長洞	0.8
33	井田町西	0.8
34	本地ヶ原東公園	0.7
35	晴丘北	0.6
36	東栄町二丁目	0.6
37	晴丘町東	0.6
38	東本地ヶ原町	0.6
39	狩宿町三丁目	0.5
40	瀬戸川	0.5
41	東中学校西	0.5
42	消防署南	0.2
43	北山町六反田	0.2
44	宮浦会館	0.1
45	旭ヶ丘運動広場	0.1

(7) 曜日別利用者数の状況

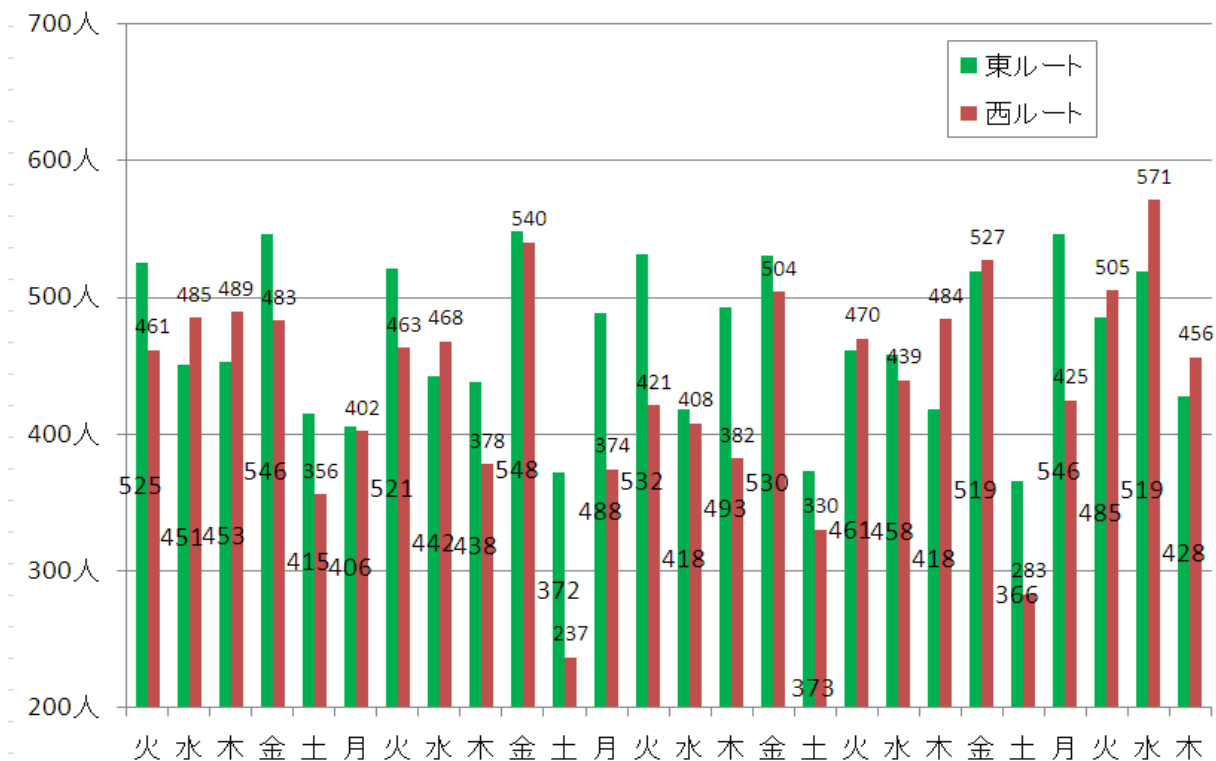
平成24年3月の1か月間の利用者数をグラフで示しました。

平日に比べ土曜日の利用者数が少なくなっています。これは、病院の休みや家族での外出機会がその要因の一つと考えられます。



※西ルート、東ルートの乗車降車の合計値にて作成

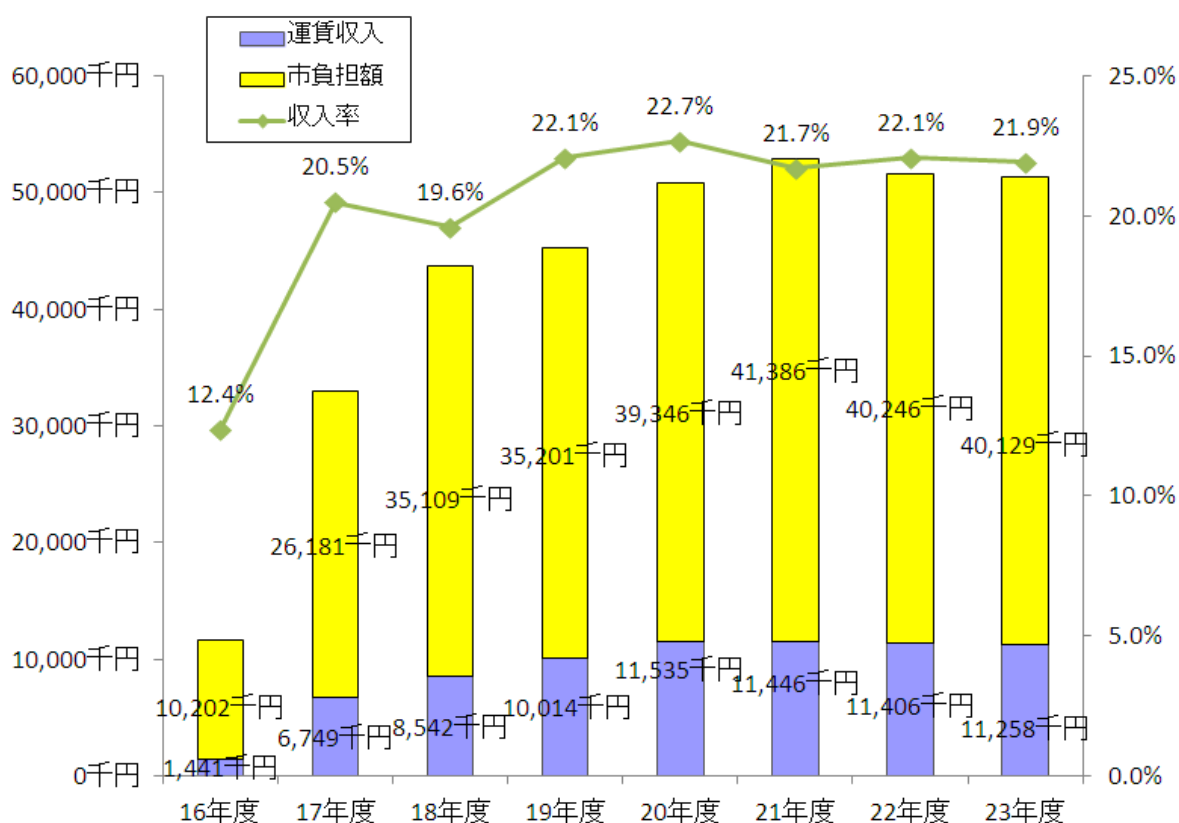
参考 曜日別利用状況【平成23年3月】



4 市営バスの運行経費の状況

(1) 市営バスの運行経費の状況

試験運行の開始以降、ルートの充実やマイクロバスの導入などを進めた結果、平成20年度までは運行経費、利用者数、運賃収入、収入率は年々増加傾向にありました。しかし、平成21年度以降においては利用者数の増加と、運賃収入の増加に頭打ちの傾向がみられ、収入率もほぼ変動がありませんでした。



- ※ 16年度は12月からの4か月間（3ルート、ジャンボタクシーでの運行）
- ※ 18年度は8月から4ルートでの運行、マイクロバスでの無償運行等を実施
- ※ 19年度は12月から2台をマイクロバスに変えて運行
- ※ 20年度は10月から2ルート循環型に変更して運行
- ※ 20年度からは、指定管理者制度を導入。また障がい者本人の運賃を無料化

平成18年度については、東ルートにおいて、10月から11月までの2か月間、マイクロバスによる運行の実証実験を実施し、西ルートにおいても、2月から3月までの間の18日間、マイクロバスによる運行の実証実験（利用料金は無料）を実施したため、運行経費の上昇と運賃収入の減少につながり、収入率は、平成17年度と比較し低下しています。

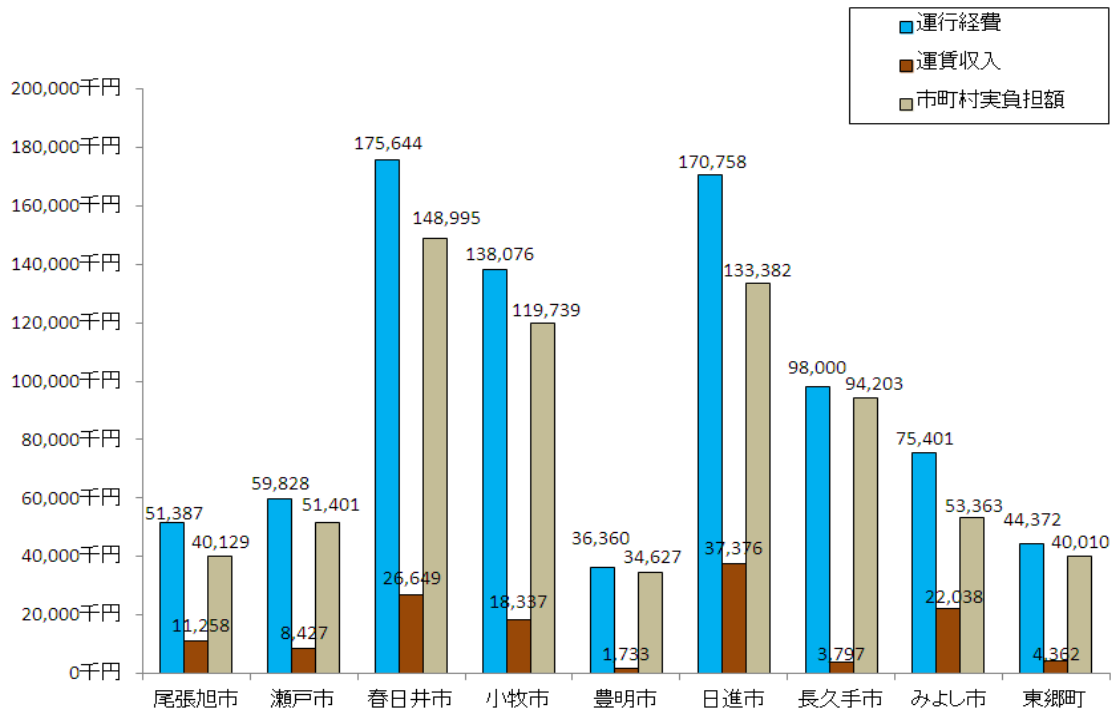
また、平成20年度については、前年度と比較して利用者数が大幅に増加したものの、障がい者本人の運賃無料化や、「双方向ループ方式」への運行方式変更に伴う乗り継ぎ者の減少により、収入率の上昇は僅かなものとなっています。

平成21年度以降は、運賃収入、収入率ともに伸び悩んでいます。

(2) 近隣市町のコミュニティバス運行経費等の状況

近隣市町のコミュニティバスにおける平成23年度の運行経費などの状況は、次のとおりです。

○ 運行経費等の状況

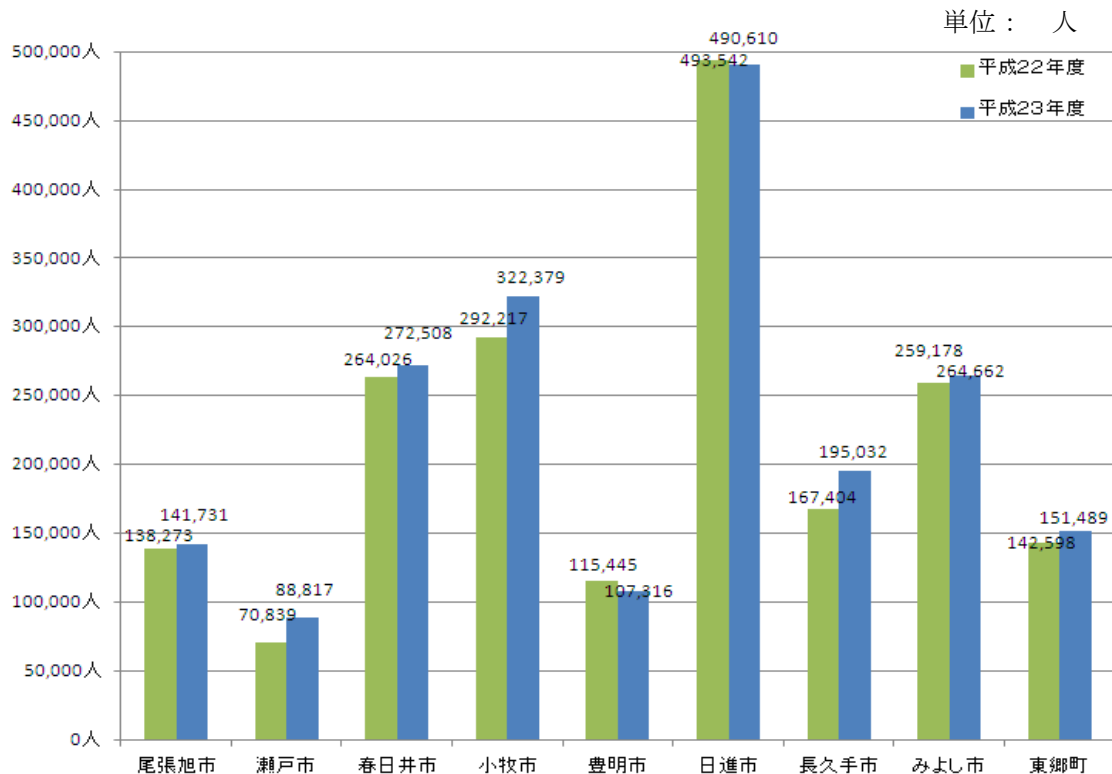


※ 「愛知県内の市町村における自主運行バス等の運行状況について（県地域振興部交通対策課）」より

注）各市町により、基本運賃や運賃特例などに違いがあるため、一概に数値のみの比較は難しい。

- ・東郷町は、市町村が自ら有償運送を行っているもの（道路運送法79条登録（旧80条許可）による運行）であり、その他の市町は、市町村が主体となって乗合事業者に運行を委託しているもの（道路運送法4条許可による運行）
- ・市町村実負担額については、国県からの補助を含む

○ 年間利用者数



○ 近隣市町のコミュニティバスの内容（平成23年度）

市町村名	バス等の愛称	運行目的	委託事業者名
瀬戸市	瀬戸市コミュニティバス	交通空白地区の解消	瀬戸自動車運送(株)
春日井市	かすがいシティバス (はあとふるライナー)	公共交通空白地域の解消 昼間帯の移動手段の確保による日常生活の 利便性向上	名鉄バス(株)
小牧市	こまき巡回バス	交通空白地区の解消 公共施設の利用促進	あおい交通(株)
豊明市	ひまわりバス	交通弱者の社会参加促進 公共施設への利便性の向上 交通空白地区の解消	名鉄バス(株)
日進市	くるりんばす	公共交通空白地域の解消 市民の社会参加・交流の促進	名鉄バス(株)
長久手町	N-バス	交通空白地区の解消 公共施設への利便性向上 交通弱者の社会参加促進 子育て支援 通勤・通学者の朝夕の利便性の向上	名鉄バス(株)
みよし市	さんさんバス	交通空白地区の解消 交通弱者の社会参加支援 地域間の交流促進	愛知つばめ交通(株)
東郷町	じゅんかい君	交通空白地区の解消 町内の活性化	(株)セントラルサービス
尾張旭市	あさびー号	交通空白地区の解消	豊栄交通(株)

市町村名	路線数	使用車両台数	基本運行日	1日運行回数	基本運賃	運賃特例
瀬戸市	8本	5台	毎日 (年末年始を除く) 外	6.5回外	100円	障がい者は半額。 1歳未満児無料。 1歳以上6歳未満児は6歳以上に同伴される場合無料(2名まで)。
春日井市	4本	8台	毎日 (年末年始を除く)	18.5回外	200円	未就学児、障がい者 無料。 小人、運転免許自主返納者カード、高齢者カード所持者 100円。
小牧市	8本	8台	毎日 (年末年始を除く)	10回外	200円	乗継自由。小学生半額。幼児(小学生未満)無料。 ※身体障害者手帳等を提示すれば付添1名も無料。 ※ピーチバス等の定期券を提示すれば無料。
豊明市	12本	2台	毎日 (年末年始を除く)	5回外	100円	市内在住で中学生以下・65歳以上・身体障害者手帳等を携帯している方と付き添いの方1名無料。
日進市	8本	8台	毎日 (年末年始を除く)	11回外	100円外	他のコースへ当日乗り継ぐ場合、1回のみ無料。 中学生以下の子ども、身体障害者手帳等所持者、介護保険法による介護認定を受けている者及びその付き添い1名は無料。 運転免許自主返納者(3ヶ月間)無料。
長久手市	10本	5台	毎日 (年末年始を除く)	16回外	100円	中学生以下、未就学児童同伴の保護者1名、妊婦、身体障害者手帳所持者等と付添1名、市発行「あったかあど」携帯者(高齢者・障害者用)無料。
みよし市	3本	6台	毎日(年中無休)	25回外	100円	未就学児、介助者無料。
東郷町	4本	4台	毎日 (年末年始を除く)	12回外	100円	障がい者と付添1人、中学生以下の子ども、65歳以上無料。
尾張旭市	2本	4台	月～土 (年末年始、祝日は運休)	6回	100円	未就学児及び障がい者無料(障がい者の付添も1人まで無料)。

